

STATUETELE DE OS DIN CULTURA GUMELNIȚA

Statuetele antropomorfe lucrate din os au început să apară în cursul cercetărilor arheologice încă de la începutul secolului trecut, atrăgând astfel atenția specialiștilor. Definierea lor din punct de vedere tipologic s-a făcut pe măsura acumulării datelor, iar contextele stratigrafice în care au fost descoperite au permis includerea lor în faze de evoluție ale culturii Gumelnița.

Statuetele de os sunt specifice complexului cultural Gumelnița - Karanovo VI - Kodjadermen¹, ele fiind cunoscute și în alte culturi dar în număr mai mic. O tipologie unanim acceptată a rezultat în urma studiilor efectuate de către mai mulți cercetători, cum ar fi: Vladimir Dumitrescu, Eugen Comșa, Radian-Romus Andreescu. Unul din criteriile prin care statuetele au fost împărțite a fost criteriul morfologic.

În funcție de acest criteriu ele au fost împărțite în trei tipuri: statuete prismatice, statuete plate și statuete convexe denumite și „en violon”².

Primul tip este cel al statuetei prismatice, ce pot fi diferențiate în două variante în funcție de prezența sau absența orificiilor laterale pe cap³.

Forma acestora este de prismă triunghiulară, partea superioară fiind retușată. Unghiul ascuțit dintre două laturi redă fața cu nasul ascuțit, acesta semănând cu un cioc⁴.

De multe ori ochii sunt indicați prin câte o adâncitură rotundă pe o parte și alta a nasului. Pe marginea celor două laturi, care reprezentau fața, se realizau câte două-trei perforații verticale, posibil pentru a se fixa de verigi mici de sârmă de cupru. Menționăm în acest sens o statueta descoperită la Măriuța⁵ (fig. 1). Acestor verigi li se vor da semnificații multiple, cum ar fi cercei sau mijloace de susținere⁶.

Baza este aplatizată, probabil ca statueta să poată fi așezată și în poziție verticală. Acest tip de statuete sunt lucrate în marea majoritate din metapodii de porc și mistreț, dar și din metapodii de urs, bovine și ovicaprine⁷. Fac excepție unele statuete care nu sunt lucrate din metapodii, ci din alte oase cum ar fi cele de pasăre⁸.

Statuetele prismatice sunt cunoscute la nordul Dunării în cultura Gumelnița, în faza A2 și continuă evoluția și în faza B1. La sudul Dunării apar în Karanovo V. Astfel de statuete au fost descoperite și în culturile Sălcuța și Cucuteni⁹, prezența în aceste culturi fiind probabil datorată contactelor specifice dintre comunitățile neo-encolitice. În acest caz considerăm că se poate afirma existența unor circuite de schimb.

Până în prezent sunt cunoscute circa 60 de statuete prismatice de os, majoritatea fiind fără perforații laterale¹⁰. Piesele fără orificii sunt asemănătoare cu cele cu orificii laterale.

Semnificația acestor statuete poate fi variată. Una din ele este utilizarea lor ca amulete.

¹ Radian Andreescu, *Plastica antropomorfă gumelnițeană - Analiză primară*, București, 2002, p. 55

² Eugen Comșa, *Figurinele antropomorfe din epoca neolitică*, București, 1995, p. 55-63

³ Radian Andreescu, *op. cit.*, p. 55

⁴ Vladimir Dumitrescu, *Arta preistorică în România*, București, 1974, p. 244

⁵ Radian Andreescu, *op. cit.*, p. 56, pl. 41/3

⁶ Eugen Comșa, *op. cit.*, p. 61

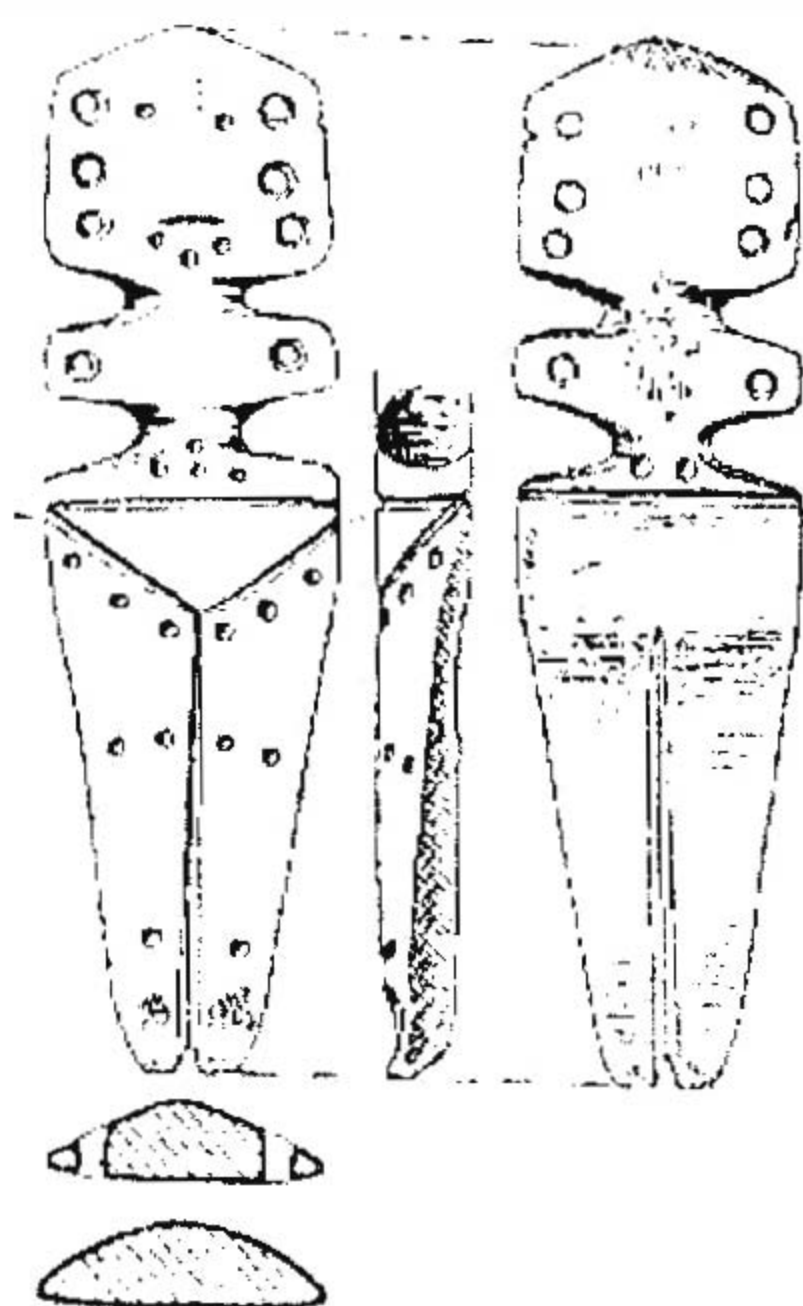
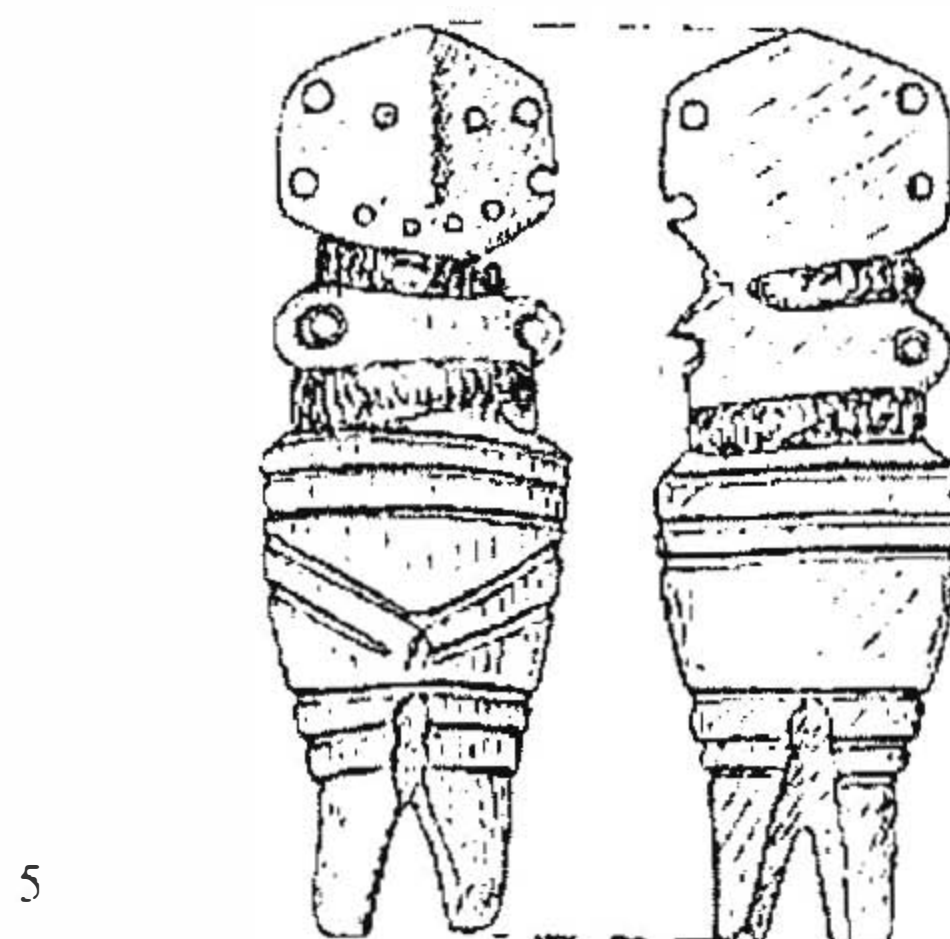
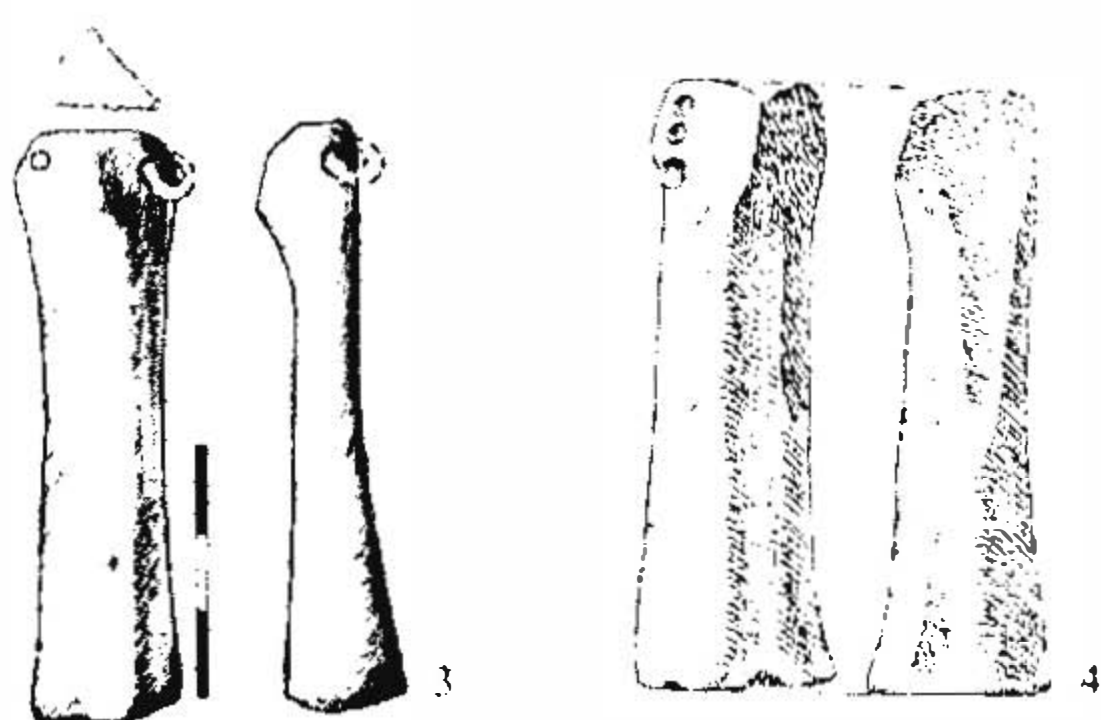
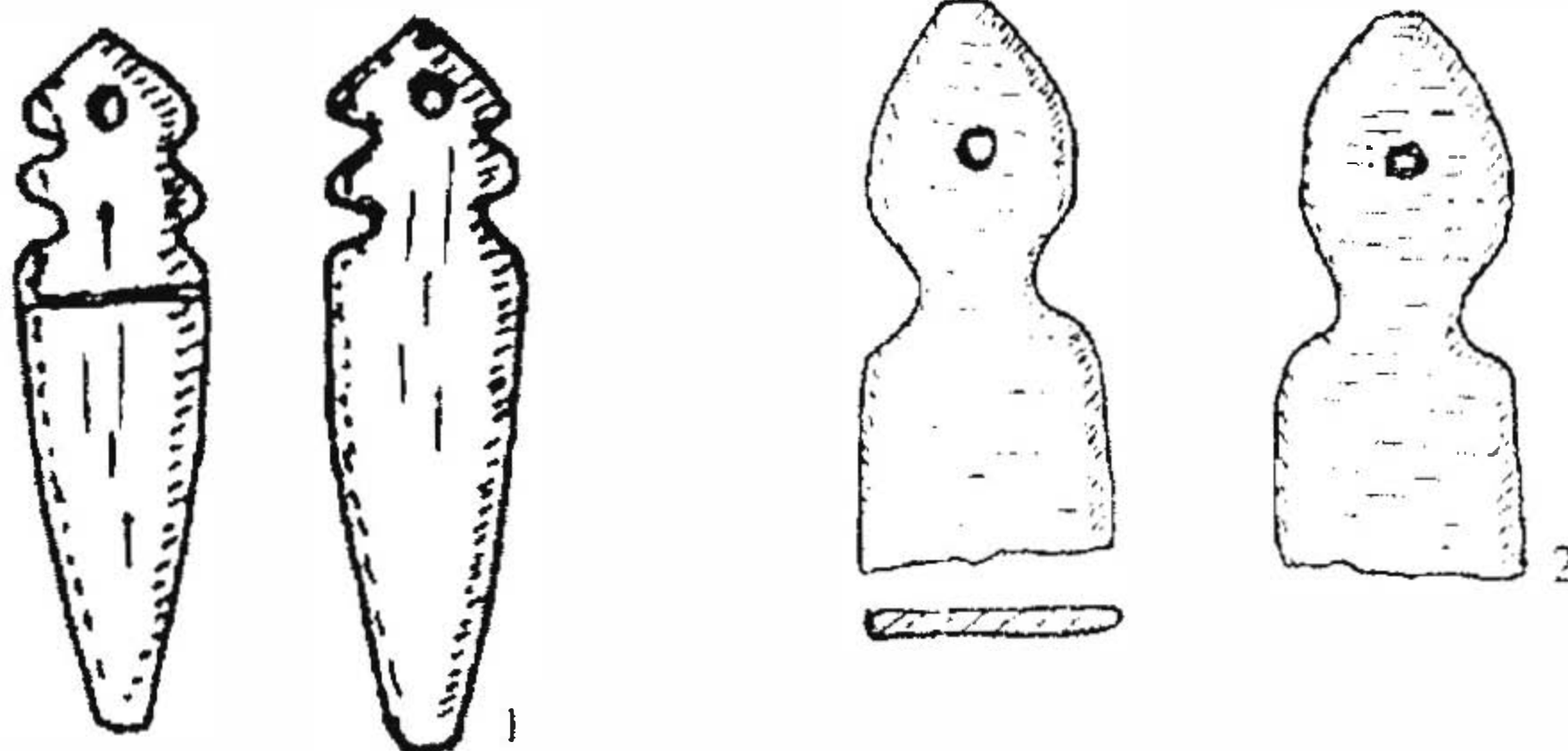
⁷ *Ibidem*, p. 67

⁸ Dumitru Berciu, 1995, p. 540 – 541, fig. 66/6, cf. Radian Andreescu, *op. cit.*, p. 62

⁹ Eugen Comșa, *op. cit.*, p. 61

¹⁰ Radian Andreescu, *op. cit.*, p. 62

Al doilea tip de statuete este reprezentat de cel al statuetelor plate, acestea fiind cele mai frecvente, majoritatea fiind descoperite întregi.



6

7

Palierul cronologic în care ele apar este etapa Gumelnița A1 și continuă și în fazele următoare¹¹.

Acestea au fost clasificate în mai multe variante: a) cu picioarele separate efectiv; b) cu partea inferioară decorată; c) cu partea inferioară nedecorată; d) schematizate, fără detalii anatomice sau decor¹².

Etapele prelucrării acestui tip de statuete au putut fi observate prin intermediul descoperirii de la Hotnița în Bulgaria¹³. Aici a fost descoperit un atelier de figurine de os. Acestea se aflau în curs de prelucrare, conservându-se datorită incendierii a locuinței-atelier.

În ceea ce privește faza A1 s-au descoperit până în prezent doar șase statuete aparținând acestui tip¹⁴. Dintre acestea, trei reprezintă o variantă deosebită întâlnită doar în această fază. Prima din cele trei statuete deosebite are capul și corpul relativ triunghiulare și o incizie orizontală pe față (fig. 2). Celelalte două sunt oarecum asemănătoare, ele având capul în formă romboidală cu o perforație centrală¹⁵.

Celelalte trei piese se regăsesc tipologic și în următoarele faze ale culturii Gumelnița, A2 și B1. În etapa A2 statuetele se diversifică din punct de vedere tipologic, acestea având un decor relativ bogat.

O primă variantă cuprinde statuete cu picioarele separate efectiv, această separație făcându-se în general de la genunchi în jos (fig. 3). Aceste piese sunt bine realizate în ceea ce privește decupajul, șlefuirea și decorarea. Astfel inciziile și orificiile au fost interpretate drept reprezentări ale unor detalii anatomice¹⁶. Această categorie de piese evidențiază plasticitatea corpului omenesc. Fața este sugestiv realizată cu ochii marcați prin puncte, gura printr-o linie orizontală subliniată uneori de un șir de gropițe, iar nasul printr-o muchie mediană sau creastă¹⁷.

Toate statuetele au triunghiul sexual marcat prin incizii, iar partea inferioară decorată cu șiruri de puncte, incizii sau crestături. Partea inferioară este uneori disproporționat de lungă față de cea superioară.

A doua variantă a statuetelor plate de os prezintă partea inferioară bogat decorată cu șiruri de puncte sau incizii. În comparație cu varianta anterioară, acestea sunt lucrate mai neglijent. Picioarele sunt separate printr-o linie mediană incizată vertical. Ochii și gura sunt asemănător realizate, ca la varianta anterioară.

Partea inferioară prezintă o formă trapezoidală. Posibila interpretare a grupelor de gropițe aflate pe fața anterioară și dorsală este tatuajul¹⁸. În unele cazuri punctele adâncite este posibil să fi fost umplute cu pastă albă. Unele piese au pe linia șoldurilor o incizie cu două puncte adâncite deasupra sau numai două puncte adâncite¹⁹.

A treia variantă cuprinde un număr mic de statuete, circa șapte. Se caracterizează prin absența decorului. Este reprezentat triunghiul sexual marcat prin incizare²⁰.

¹¹ Radian Andreescu, *op. cit.*, p. 55-59

¹² *Ibidem*, p. 56

¹³ Eugen Comșa, *op. cit.*, p. 55

¹⁴ Radian Andreescu, *op. cit.*, p. 55

¹⁵ *Ibidem*

¹⁶ Eugen Comșa, *op. cit.*, p. 56

¹⁷ Vladimir Dumitrescu, *Arta preistorică în România*, București: 1974, p. 246

¹⁸ *Ibidem*

¹⁹ Radian Andreescu, *op. cit.*, p. 57

²⁰ *Ibidem*

A patra variantă are ca element specific absența decorului și a detaliilor faciale. Unele dintre ele probabil erau în curs de prelucrare sau decorare. Finisarea este puțin îngrijită. Unele dintre acestea au ochii marcați prin perforații. Menționăm în acest sens o statueta descoperită la Măriuța²¹. În etapa Gumelnița B1 acest tip de statuete continuă în linii mari aceeași morfologie ca în faza A2, unele statuete fiind îngrijit lucrate, dar decorul se degradează.

Modul de împodobire a unor piese cu cercei, colier, brâu și verigi în jurul picioarelor, toate de aramă, dovedește atenția acordată acestor reprezentări și rolul jucat de acestea²² (fig. 3).

Statuetele plate de os sunt lucrate din plachete care provin de la oase lungi (tibia, metapodii) sau coaste. Gradul de șlefuire și prelucrare împiedică identificarea speciei de animale de la care provine osul. Aceste statuete de la începutul și sfârșitul culturii Gumelnița au fost preluate ca tip de către populațiile din cultura Sălcuta²³.

Al treilea tip este reprezentat de statuetele convexe numite și „en violon” (fig. 4). Acestea au fost clasificate în două variante, în funcție de prezența sau absența pe cap a prelungirilor laterale ascuțite. Statuetele convexe au trei părți principale: „capul”, gâtul înalt și relativ îngust, și corpul de formă dreptunghiulară sau puțin lărgită la bază²⁴. Aceste statuete nu sunt propriu-zis plate, ci prezintă profilul arcuit²⁵.

În etapa Gumelnița A2 s-au descoperit șase exemplare, dintre care una fără prelungiri ascuțite pe cap. Această statueta are capul relativ pătrat, acesta prezentând cinci perforații, din care una centrală²⁶. Statuetele cu prelungiri laterale au capul extrem de stilizat, acesta fiind arcuit la partea superioară și continuându-se în jos de o parte și de alta cu două „urechi” lungi și ascuțite orificiile situate pe cap nu pot fi considerate ca indicând ochii²⁷.

În etapa Gumelnița B1 piesele descoperite sunt fragmentare, neputând fi precizată varianta din care provin²⁸.

Figurinele „en violon” au fost lucrate porțiuni arcuite dinspre extremitatea superioară a unor oase mari de bovine²⁹. Acestor figurine li s-au dat mai multe semnificații printre care apărători pentru brațe (D. Rosetti) sau instrumente muzicale (E. Comșa), dar sunt puse și în legătură cu practicile funerare.

Pentru semnificațiile statuetelor de os au fost formulate mai multe ipoteze, unele fiind puțin plauzibile, cum ar fi nudul, „Moartea” sau zeități cum ar fi zeița pasăre sau zeița șarpe³⁰. Și alți autori au considerat statuetele din os ca fiind zeități, folosind termenul de

²¹ E. Paveleț, 2000, p. 145, cf. Radian Andreescu, *op. cit.*, p. 57

²² Silvia Marinescu-Bâlcu, Barbu Ionescu, *Catalogul sculpturilor eneolitice din Muzeul Raional Oltenița*, 1967, p. 24

²³ Eugen Comșa, *op. cit.*, p. 57

²⁴ *Ibidem*, p. 64

²⁵ Vladimir Dumitrescu, *Figurinele antropomorfe de os din civilizația eneolitică balcano-danubiană*, în vol. *Închinare lui N. Iorga cu prilejul împlinirii vârstei de 60 de ani*, Cluj, 1931, p. 8

²⁶ Radian Andreescu, *op. cit.*, p. 58

²⁷ Vladimir Dumitrescu, *Figurinele antropomorfe de os din civilizația eneolitică balcano-danubiană*, în vol. *Închinare lui N. Iorga cu prilejul împlinirii vârstei de 60 de ani*, Cluj, 1931, p. 8

²⁸ Radian Andreescu, *op. cit.*, p. 60

²⁹ Eugen Comșa, *op. cit.*, p. 65

³⁰ Marija Gimbutas, *Civilizație și cultură*, București, 1989, p. 90

idoli³¹. Unii cercetători au fost rezervați în ceea ce privește semnificațiile acestor statuete³². Credem că ultimele opinii sunt mai plauzibile.

În concluzie, se poate afirma că plastica din os este specifică culturii Gumelnița, ea reflectând complexitatea lumii spirituale și varietatea formelor de expresie.

VIOREL RADU
Universitatea "Valahia"
Târgoviște

BONE STATUETTES FROM GUMELNITA CULTURE

SUMMARY

The bone statuettes are specific to the cultural complex Gumelnita - Karanovo VI-Kodjadermen. The bone statuettes typology required serious studies during the years.

Considering the morphologic criterion there have been distinguished three types of statuettes: prismatic, planes, convex. The first type of statuettes is divided into two categories considering the presence or absence of the lateral orifice on the head. The second type can be split up in four different categories: statuettes with legs well separated, with the lower part decorated, with the lower part undecorated and over simply statuettes.

The last type, the convex ones also called "en violon" can be classified considering the presence or absence of the lateral pointed extension.

³¹ Vladimir Dumitrescu, *Figurinele antropomorfe de os din civilizația eneolitică balcano-danubiană*, în vol. *Închinare lui N. Iorga cu prilejul împlinirii vârstei de 60 de ani*, Cluj, 1931, p. 1-10.

³² Radian Andreescu, *op. cit.*