

CONTRIBUȚII LA STUDIUL ARMATEI SOVIETICE DIN ANUL 1941

Lucrarea noastră poate părea foarte vastă, dat fiind faptul că această instituție importantă a Uniunii Sovietice a jucat un rol impresionant în istoria contemporană a Europei. De aceea, se impun câteva precizări, necesare pentru înțelegerea cuprinsului lucrării. Mai întâi, trebuie spus că informațiile folosite pentru această lucrare provin, în principal, din Arhivele Militare Române, constituind, mai ales, studii, rapoarte și dări de seamă ale structurilor Armatei Române angajate în Campania din Est (1941-1944). De aceea, lucrarea se va limita numai la un studiu al Armatei Sovietice văzut prin prisma relatărilor românești. De altfel, informațiile culese de români se bazează pe experiența acumulată de trupele române în luptele din anul 1941. Bineînțeles, sunt deosebit de importante lucrările publicate care au același subiect, dar credem că este mai interesant de prezentat viziunea românilor asupra Armatei Sovietice. Fără a fi acuzați de părtinire, credem totuși că este vorba despre informații foarte veridice, demonstrate indirect prin acțiunile de luptă ale Armatei Roșii.

Agresiunea Germaniei de la 22 iunie 1941 a părut să ia prin surprindere Armata Roșie. Totuși, încă din toamna anului 1940 Stalin primise cel puțin 84 avertismente, din diferite surse, despre pregătirile germanilor de atac, dar se pare că nu a crezut în ele¹. Potrivit lui G.K. Jukov, s-a dat numai ordinul ca „Toate unitățile să fie aduse în stare de luptă” și s-a subliniat că „Misiunea trupelor noastre (sovietice – n.a.) este să nu răspundă la nici un fel de acțiuni provocatoare, care pot duce la complicații majore”². În același timp, mareșalul S.M. Budionnâi, inspector al cavaleriei, declara: „Lui Stalin îi era atât de teamă ca nu cumva să-i dea lui Hitler un pretext ca să atace, încât a interzis trupelor să se instaleze pe poziții avansate și să tragă asupra avioanelor de recunoaștere germane”³. Exista deci convingerea că Hitler nu va angaja Wehrmacht-ul într-un război pe două fronturi. Șeful Biroului 4 Informații al Armatei Roșii (F.I. Golikov) declara că „Primele informații ne-au parvenit încă înainte de luna martie 1941. Direcția noastră a făcut un efort uriaș pentru a obține și a analiza informațiile provenite din orice sursă despre planurile Germaniei hitleriste, îndeosebi acelea care priveau Uniunea Sovietică [...]”⁴. Poate că a considerat că toate preparativele lui Hitler erau numai un pretext pentru o nouă serie de negocieri privind sferile de influență.

Înainte de declanșarea ofensivei germane, generalii sovietici încearcă să ia totuși câteva măsuri de prevedere. Însă, pentru atitudinea lui Stalin față de aceste inițiative, este interesantă relatarea viitorului mareșal Malinovski, pe atunci comandant de corp de armată: „Cererile unor comandanți de regiuni din zonele de frontieră de a primi aprobare ca trupele lor să fie puse pe picior de război și să fie deplasate mai aproape de granițe sunt respinse de Stalin. Trupele își continuau instrucția specifică timpului de pace. Artileria se afla în poligoanele de tir și în cantonamentele sale, artileria antiaeriană se găsea în propriile poligoane, unitățile de geniu – în cantonamentele de geniu, în timp ce regimentele de pușcași ale diviziilor de infanterie se aflau, fără a fi protejate, în cantonamentele lor. Aceste fapte, raportate la perspectiva războiului care bătea la ușă, erau greșeli foarte grave”⁵.

La începutul războiului, pe frontieră, erau numai puține divizii, care au intrat în apărare pe un front larg. Multe aveau pe frontieră doar o mică parte din trupe, forțele principale fiind în tabere de instrucție sau în cazărmi, la o depărtare de 8-20 km de frontieră, sau chiar mai mult⁶.

În momentul declanșării atacului, dispozitivul trupelor sovietice era următorul⁷:

¹ *Istoria militară a poporului român*, vol. VI, Ed. Militară, București, 1989, p. 402.

² G.K. Jukov, *Amintiri și reflecții*, Ed. Politică, București, 1970, p. 274.

³ Apud Jacques de Launay, *Mari decizii ale celui de-al doilea război mondial*, vol. I, Ed. Științifică și Enciclopedică, București, 1988, p. 265.

⁴ *Ibidem*.

⁵ *Ibidem*, p. 263-264.

⁶ *Marea conflagrație a secolului XX – Al doilea război mondial*, Ediția a II-a, Ed. Politică, București, 1974, p. 157.

⁷ *Istoria militară a poporului român*, p. 403-404.

-Regiunea militară „Leningrad” – comandant general locotenent M.M. Popov, cu Armatele 7, 14 și 23, însumând 21 divizii (15 infanterie, 4 tancuri, 2 mecanizate).

-Regiunea militară „Baltică” – comandant general colonel F.I. Kuznețov, cu Armatele 2, 8 și 27, însumând 25 divizii (4 tancuri, 2 motomecanizate, 1 brigadă infanterie).

-Regiunea militară specială „Vest” – comandant general de armată D.G. Pavlov, cu Armatele 3, 4, 10 și 13, însumând 44 divizii (24 infanterie, 12 tancuri, 6 motomecanizate, 2 cavalerie).

-Regiunea militară specială „Kiev” – comandant general colonel M.P. Kirponos, cu Armatele 5, 6, 12 și 26, însumând 58 divizii (32 infanterie, 16 tancuri, 8 motomecanizate, 2 cavalerie).

-Regiunea militară „Odessa” – comandant general locotenent I.T. Cerevenco, cu Armatele 9 și 18, însumând 22 divizii (13 infanterie, 4 tancuri, 2 motomecanizate, 3 cavalerie).

Analizând acest dispozitiv, se poate observa că cea mai puternică grupare sovietică era în sud-vestul Uniunii Sovietice (regiunile Kiev - Odessa), în timp ce în ieșindul de la Bialystock (pe frontul de vest) era o situație nefavorabilă, trupele putând fi foarte ușor încercuite de germani⁸. S-au luat o serie de măsuri privind concentrarea și desfășurarea într-un timp cât mai scurt a unor importante forțe armate care să întărească trupele de acoperire, organizarea mișcării de partizani etc.

Înainte de a trece la o analiză asupra Armatei Roșii, trebuie precizate câteva elemente privind evoluția acesteia înainte de al doilea război mondial. Astfel, în perioada 1934-1938 au sporit efectivele de oameni și numărul materialelor de război. S-a trecut la organizarea forțelor armate după principiul organizării armatelor permanente regulate (1938 – pe baza serviciului militar activ)⁹. Din punct de vedere al strategiei militare concepute de sovietici, se pune accent pe principiul ofensiv de ducere a acțiunilor de luptă. Regulamentul de campanie din 1939 preciza că războiul se va duce „în mod ofensiv, transferându-l pe teritoriul inamic”¹⁰. Problema organizării și ducerii luptelor în defensivă nu a fost elaborată complet, dar aceasta nu i-a împiedicat pe sovietici să lupte excelent în apărare, iar mai apoi, în timpul contraofensivei din partea a doua a conflictului mondial, să mute operațiunile militare pe teritoriul inamicilor săi.

Edificator în privința dotării Armatei Roșii este prezența unui mare număr de tancuri, dar unele de slabă calitate (exceptând cazul tancului T-34) și dispuse necorespunzător în sistemul de luptă. Astfel, deși la 30 iunie 1941 Stalin îl informa pe Roosevelt că totalul tancurilor rusești era de 24000 (din care mai mult de jumătate în vestul Uniunii Sovietice)¹¹, blindatele sovietice s-au dovedit, în prima parte a războiului, total ineficiente în confruntarea cu cele germane. Pe lângă înzestrarea defectuoasă din punct de vedere calitativ, s-au făcut din plin simțite efectele epurărilor politice făcute de Stalin anterior războiului la nivelul conducerii Armatei Sovietice. Aceste epurări, din perioada 1936-1939, au fost realizate din dorința lui Stalin de a-și subordona total armata. Epurarea a început inițial cu organizarea unui mare număr de transferuri între ofițerii armatei. Mai apoi, după ce s-a anunțat existența „unei conspirații gigantice” în rândurile Armatei Roșii, s-a trecut la distrugerea în întregime a organizării sale. Epurarea a lăsat armata terestră, flota și aviația sever descoperite din punctul de vedere al cadrelor, unitățile fiind conduse de înlocuitori fără experiență sau incompetenți¹². Se vor impune însă în mod treptat ofițeri de o reală valoare militară, precum Jukov, Timoșenko, Malinovski și alții.

Comandamentul german (mai ales serviciile de informații) au subestimat însă capacitatea combativă a sovieticilor. Chiar Hitler a afirmat că „Rusul luptă până la ultima răsuflare pe locul ce

⁸ *Ibidem*, p. 404.

⁹ V.D. Sokolovski, *Strategia militară*, Ed. Militară, București, 1972, p. 173.

¹⁰ *Ibidem*, p. 174.

¹¹ B.H. Liddell Hart, *Istoria celui de-al doilea război mondial*, vol. I, Editura Orizonturi, Editura Lider, București, f.a., p. 214.

¹² Michael Lynch, *Stalin și Hrusciov. U.R.S.S., 1924 – 1964*, Editura ALL, București, 1998, p. 80.

i-a fost fixat”¹³, deși era sigur pe victorie, sperând într-o reeditare a Blitzkrieg-ului german. În urma luptelor, deși au înregistrat unele succese notabile, generalii germani, mai realiști, afirmă: „Spațiile păreau nesfârșite, orizonturile nebuloase. Ne deprimbau monotonia peisajului și imensitatea întinderilor [...] Natura era dură, iar oamenii la fel de duri și de nesimțitori – nepăsători față de vreme, foame și sete și aproape la fel de indiferenți față de viață, calamități, molime și lipsuri. Civilul rus era tenace, iar soldatul rus și mai și. Părea să aibă o capacitate nelimitată de a se supune și a îndura”¹⁴.

Italianii, deși implicați destul de puțin în luptele de pe frontul germano-sovietic (au trimis aici trupe, însă destul de puține și destul de slab echipate), au făcut și ei aprecieri asupra situației de pe front. Astfel, generalul Ugo Cavallero nota că, la 2 iulie 1941, Mussolini a subliniat, cu privire la frontul sovieto-german, că „Rușii luptă vitejește”. Fostul atașat militar italian în Rusia, colonelul Vislia, raporta despre situația conducerii militare din Rusia: „Acolo există oameni cu adevărat competenți. Tactica rușilor se deosebește de cea a germanilor. Ei știu să se adapteze la particularitățile terenului”¹⁵.

Concluzii interesante au prezentat și românii, confrunțați cu Armata Roșie în dispozitivul flancului sudic al frontului germano-sovietic. Astfel, se preciza că soldații sovietici sunt „ascultători, chiar docili, rezistenți și uneori bravi, buni în special în defensivă. Soldatul rus este simplu, credul, răbdător, nepretențios, luptând adeseori fără îngrijire medicală”¹⁶. Ținând cont de caracterul ofensiv al operațiunilor româno-germane, Armata Română a exagerat considerând că, la nivel superior, Comandamentul Sovietic părea a nu avea o concepție clară a operațiunilor, mai ales a celor ofensive. Situația ulterioară avea să demonstreze contrariul.

În schimb, se aprecia că în operațiunile defensive și mai ales în retragere comandamentul sovietic era „stăpân” pe organizarea și conducerea acestor feluri de lupte. În retragere, grosul forțelor a reușit să scape mereu la adăpostul ariergărzilor bine organizate și folosindu-se din plin de camuflaje, câmpuri de mine, obstacole¹⁷. Comandanții de mari unități se conformau și ei aceleiași concepții, excepție făcând cei de la eșalonul inferior (mici unități). Despre ei, se considera că se comportă bine în luptă, stăpânesc oamenii (mai ales prin teroare, ajutați de „politrucci” – comisarii N.K.V.D.), „sunt bravi și luptă adesea până la sacrificiu”. Totuși, greșeau prin faptul că stăteau mult înapoi, exercitarea comenzilor și supravegherea unităților revenindu-le comuniștilor¹⁸. Acești comisari politici erau prezenți de la companie în sus, fiind factorul esențial al rezistenței Armatei Sovietice¹⁹. Se ocupau cu propaganda, foarte bine organizată. Aceasta îi înfățișa pe germani ca fiind cruzi, barbari, ucigași, dar era mai subtilă decât propaganda germană. Conștienți de „ura” unui număr mare de combatanți față de comuniști (din cauza acțiunilor brutale ale P.C.U.S.), ei au cerut eforturi maxime nu pentru Partid, ci pentru binele națiunii în general, într-un „război măreț, patriotic”²⁰.

Referitor la funcționarea transmisiunilor și a legăturilor cu celelalte trupe ori fronturi, se subliniază faptul că, deși Armata Sovietică dispunea de numeroase și eficiente mijloace de transmisiuni, comandamentul superior avea interesul ca diferitele grupări de forțe să nu se influențeze de eșecurile suferite de altele²¹.

Toate acțiunile ofensive sovietice erau precedate de o intensă activitate aeriană (bombardamente, recunoașteri), de acțiuni locale de recunoaștere (incursiuni cu mici detașamente) sau de puternice pregătiri de artilerie și aruncătoare grele și ușoare. Atacul era, în

¹³ B.H. Liddell Hart, *op. cit.*, p. 208.

¹⁴ *Ibidem*, p. 219.

¹⁵ *Apud Memorial de război*, Ed. Politică, București, 1976, p. 180.

¹⁶ Arhivele Militare Române (în continuare, A.M.R.), fond *Marele Stat Major. Secția II Informații*, dosar 938, f. 52.

¹⁷ A.M.R., fond *Corpul de Munte*, dosar nr. 501, f. 76.

¹⁸ *Ibidem*.

¹⁹ Este foarte interesant studiul schemei organizării politice a trupelor de uscat sovietice, care denotă preocuparea de a controla din punct de vedere politic și ideologic armata sovietică.

²⁰ J. MacDonald, *Marile bătălii ale celui de-al doilea război mondial*, Ed. M.A.S.T., București, 2000, p. 51.

²¹ A.M.R., fond *Corpul de Munte*, dosar nr. 501, f. 77.

general, pornit dimineața devreme, pentru surprinderea inamicului. Efectele bombardamentului aviatic erau destul de slabe din punctul de vedere al pierderilor inamicului, dar erau puternice din punct de vedere moral, cauzând slăbirea moralului trupei. Atacurile se dădeau la început cu forțele pe rând, dispersate. De aceea, succesele nu erau exploatare, decât în cazurile în care interveneau formațiuni blindate puternice care impulsionau infanteria. Este interesant faptul că sovieticii organizau operații ofensive și pe timp nefavorabil, dar infanteria sovietică era considerată slab instruită în acțiunile ofensive, având o valoare combativă mică față de materialul din dotare²².

În apărare, sovieticii luptau bine, bazându-se pe foc combinat, bine executat și pe o foarte bună organizare a terenului (cazemat, fortificații, obstacole, câmpuri de mine, șanțuri anticar). Contraatac era foarte bine pregătit, se organiza mai ales în flancurile inamice. Defensiva era caracterizată prin agresivitate. Retragerea se executa cu multă pricepere, pe mai multe direcții, cu ariergărzi puternice, dar sovieticii erau vulnerabili la acțiunile din flanc și la focul masiv de artilerie și aviație²³. Infanteria sovietică avea în dotare un foarte bun armament; foarte bună în acțiuni defensive, era ușor impresionabilă în acțiuni izolate și nu era capabilă de inițiativă, fiind impulsionată de comandanți și comisari. Desigur, această situație nu era aceeași la trupele de elită (ca de exemplu la infanteria marină), unde se înregistra o capacitate combativă mare. Infanteriștii sovietici dețineau multe arme cu lunetă, ținând mai ales cadrele armatelor inamice. Artileria era bine dotată și instruită, cu multe mijloace de transport și multe muniții. Își schimba foarte des amplasamentul, executa trageri masive ce produceau pierderi numeroase și duceau la scăderea moralului inamicului²⁴. La capitolul motomecanizate, sovieticii stăteau destul de bine, dar metoda de atac nu era optimă. Astfel, blindatele nu atacau în masă ci în grupuri de 3-10 tancuri, ezitant (mai târziu, sovieticii vor adopta ofensiva cu blindate în masă ce va duce la obținerea unor bune rezultate). Aveau foarte multe autocamioane pentru transportul materialelor și trupelor. Aviația era și ea foarte bună și eficientă în diferitele misiuni ce i se încredințau. Avioanele erau destul de performante, iar de pe la sfârșitul anului 1941 s-au introdus în luptă și tipuri britanice și americane. Totuși, aviatorii sovietici nu luptau foarte bine individual, ci în grupuri, fiind ușor alungați de artileria antiaeriană și de avioanele de vânătoare inamice²⁵.

Funcționarea serviciilor de aprovizionare și evacuare era foarte bună, datorită numărului mare de vehicule auto, cu toate că rețeaua de comunicații era deficitară în multe privințe. Aprovizionările cu muniție erau excelente, transporturile făcându-se pe scară întinsă și cu bune rezultate. Se foloseau căile ferate, șoselele și transportul maritim (acestea din urmă se desfășurau mai anevoios din cauza aviației germane)²⁶.

O altă metodă de a lupta a Armatei Sovietice era organizarea și susținerea acțiunilor de partizani, menite să destabilizeze comunicațiile inamice, să informeze comandamentul sovietic asupra mișcărilor de trupe etc. Forma lor de luptă era lupta de gherilă, specific rusească. Misiunea lor era stânjenirea transporturilor, aprovizionărilor, transmisiunilor, menținerea unei stări de nesiguranță în spatele frontului, producerea de pierderi de tot felul, favorizarea actelor de spionaj ale sovieticilor prin procurarea de informații privitoare la situația și mișcările trupelor inamice. Prin amenințări și acte de forță asupra civililor, doreau să-i determine pe aceștia „să servească în continuare Partidul Comunist”²⁷.

Considerăm necesar a ne opri puțin asupra diferitelor caracteristici ale acestor unități de partizani, deoarece vor juca un rol foarte important pentru Armata Sovietică pe parcursul celui de-al doilea război mondial. Astfel, unitatea de bază a partizanilor era „batalionul de distrugere” (*Istribitelnâj batalion*), având o organizare similară cu cea din armata regulată (pe companii, plutoane și grupe, în număr variabil). În general, partizanii erau conduși și încadrați de organele NKVD,

²² *Ibidem*, f. 78.

²³ *Ibidem*.

²⁴ *Ibidem*, f. 79.

²⁵ *Ibidem*, f. 80.

²⁶ *Ibidem*, f. 81.

²⁷ A.M.R., fond *Corpul de Munte*, dosar 648, f. 546.

existând și aici mijloace de constrângere similare cu cele practicate de politrucii din armata regulată²⁸. Detașamentele de partizani erau recrutate din voluntari, patrioți, fanatici comuniști, soldați și ofițeri activi care nu s-au putut retrage la timp, dar existau și cazuri când oamenii erau obligați să lupte ca partizani sub amenințarea cu moartea a familiilor lor de către comisarii politici²⁹. Operau în general în grupuri mici (de la 5-6 oameni până la 12-13 oameni), bine camuflate, tactica lor era atacul violent și rapid și apoi retragerea cât mai rapidă. Păstrau legături cu populația civilă, ducând acțiuni de informare asupra trupelor inamice³⁰, dar și cu Armata Sovietică, prin curieri, legături radio sau prin acțiunea parașutiștilor.

În rândul partizanilor intrau și parașutiștii sovietici lansați în spatele liniilor inamice. Acești parașutiști erau organizați în detașamente cu un efectiv de 20-30 oameni, atașați pe lângă diferitele unități și baze aeriene. Erau recrutați din elemente ale unităților de aviație, instruiți un timp variabil în unitățile respective. Practicau spionajul și făceau acte ce erau considerate teroriste sau de sabotaj pentru armatele româno-germane³¹, precum și procurare de informații pentru Armata Sovietică³². A fost nevoie de intervenția unor unități militare pentru anihilarea partizanilor.

Rezultatul campaniei din 1941 este bine cunoscut. Cu venirea iernii, ofensiva germană s-a oprit la Moscova, ca de altfel în toate sectoarele frontului germano-sovietic. Era de fapt falimentul tipului de război adoptat de germani, Blitzkrieg-ul. O cauză esențială a eșecului a reprezentat-o aprecierea greșită a rezervelor pe care Uniunea Sovietică le putea mobiliza. Un general german recunoștea în august 1941: „Am subestimat Rusia: estimasem 200 divizii, dar am identificat deja 360”³³. Un alt factor important a fost indecizia ce domnea la Înalțul Comandament german cu privire la obiectivele de îndeplinit pentru ofensivă (la început se viza Moscova, mai apoi s-a atacat în flancul sudic, germanii permițându-le în acest fel sovieticilor să se întărească).

Trebuie menționate însă și unele cauze care au dus la dezastrul sovieticilor în prima fază a războiului. În afară de obtuzitatea lui Stalin, pe care am prezentat-o în linii mari la începutul lucrării, trebuie spus că și eșaloanele superioare ale Armatei Roșii au greșit în ceea ce privește anticiparea eficientă a acțiunilor de la 22 iunie 1941. Astfel, deși se considerase anterior inițierii luptelor, că războiul poate începe prin surprindere, nu au fost trase concluzii juste pentru caracterul perioadei inițiale a luptelor (intervalul dintre începerea luptelor și antrenarea în conflict a grosului armatei). Se apreciască că trupele de acoperire de la graniță vor reuși să facă față atacului inamic, timp în care masa principală a armatei putea fi adusă spre zona de conflict³⁴. Acest lucru a fost o greșală fatală pentru că, după cum se știe, luptele din faza inițială a războiului germano-sovietic au fost foarte dure și în avantajul exclusiv al germanilor, care au dezagregat frontul sovietic destul de repede.

Supraviețuirea Uniunii Sovietice s-a datorat nu atât dezvoltării tehnice, ci mai ales tenacității soldaților ruși (îndiferent de comportamentul, cultura și felul lor de a fi), capacității lor de a îndura greutățile și de a merge înainte, în ciuda neajunsurilor ce ar fi paralizat armatele țărilor apusene. Nu trebuie uitat nici factorul climă, favorabil din toate punctele de vedere sovieticilor³⁵. Este cert că „generalul Iarnă” a avut un cuvânt greu de spus în desfășurarea operațiilor militare.

OCTAVIAN MIHAI BRATU
Universitatea din Pitești

²⁸ *Ibidem*, f. 547.

²⁹ *Ibidem*, f. 548.

³⁰ *Ibidem*, f. 549.

³¹ A.M.R., fond *Corpul de Munte*, dosar nr. 501, f. 82.

³² Idem, fond *Marele Stat Major. Secția II Informații*, dosar 1015, f. 70.

³³ B.H. Liddell Hart, *op. cit.*, p. 227.

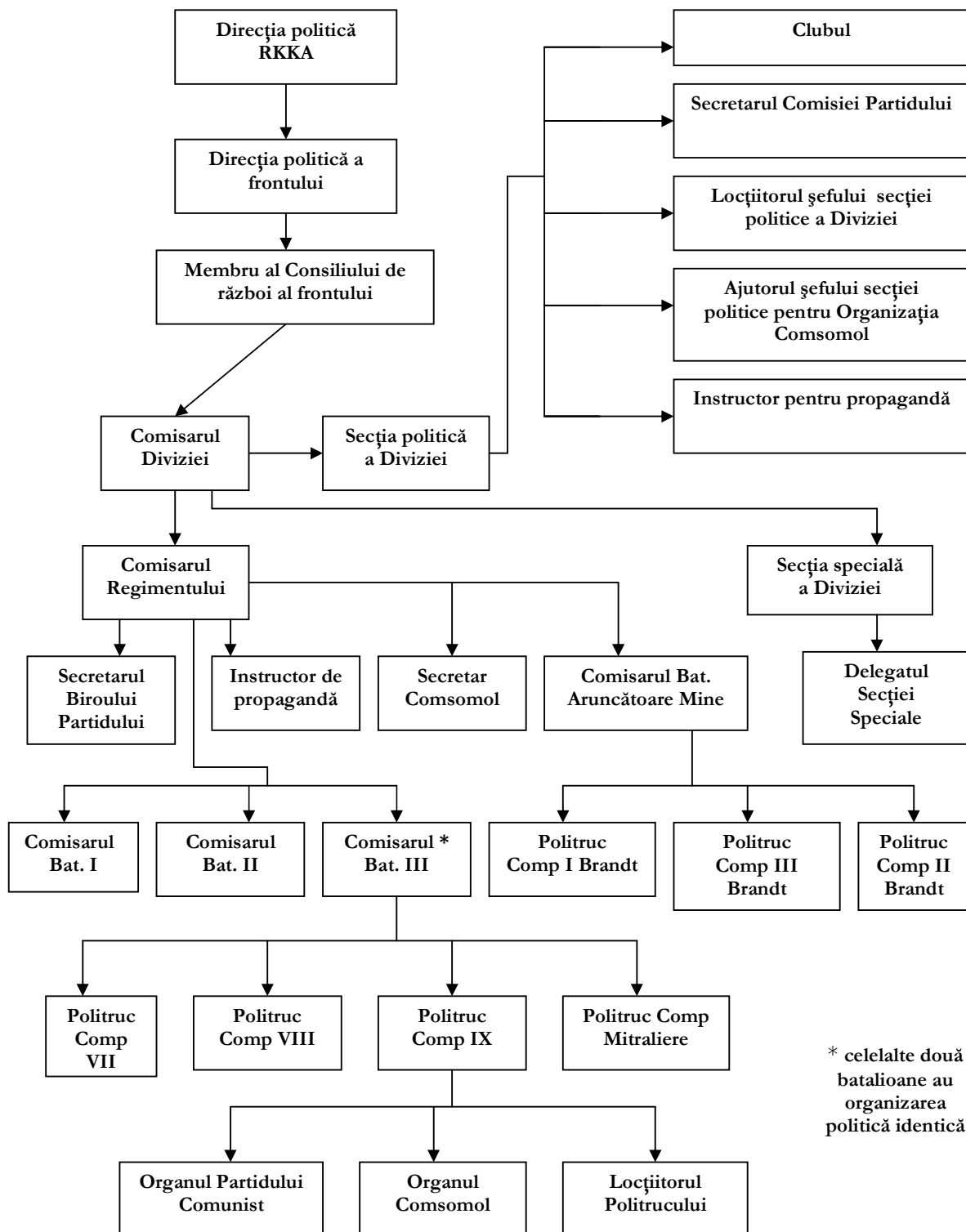
³⁴ V.D. Sokolovski, *op. cit.*, p. 175.

³⁵ B.H. Liddell Hart, *op. cit.*, p. 228.

CONTRIBUTIONS TO THE STUDY OF THE 1941 SOVIET ARMY

SUMMARY

The paper uses information, which was mainly provided by the Military Romanian Archives, especially the information that was found in studies, reports and accounts made by the Romanian Army structures involved in the Eastern Campaign (1941-1944). This is the reason why the paper is limited to a study of the Soviet Army viewed from the perspective of the Romanian accounts. The information collected by the Romanians relies on the experience acquired by the Romanian troops during the battles in 1941.

Schema cu organizarea politică a trupelor de uscat ale Armatei Roșii¹

¹ A.M.R., fond *Corpul de Munte*, dosar 916, f. 145; cf. Sicinava Platon Kindirevici, comisar politic (politruc), prizonier din Compania 6/Batalionul 2/Regimentul 769 Infanterie/Divizia 386 Infanterie.