

ASPECTE ALE MORTALITĂȚII
REFLECTATE ÎN REGISTRELE PAROHIALE DIN ORĂȘTIE
(1870-1900)

„În fond dincolo de variatele concepții și
sentimente și dincolo de accidentele
individuale, s-a murit mereu la fel...”¹

Universală și totodată individuală, factor egalizator, indiferent de cauză, moartea aduce, creează atitudini, spontane, diferite și sentimente contradictorii, raționamente care evoluează în funcție de epoca istorică pe care omul o traversează.

Fiecare om trăiește cu conștientizarea cunoașterii, la un moment dat, bine stabilit în existența sa, a acestui imprevizibil și neașteptat fenomen – moartea. Poate venită de multe ori prea repede, totuși surprinde omul indiferent de condiția de viață, de ierarhia socială sau capacitatea economică asimilată pe parcursul vieții. Poate de multe ori acest parcurs al vieții este unul foarte scurt, iar tragismul capătă valențe maxime în interiorul familiei și societății. De-a lungul secolelor scurse din istoria omenirii, omul a încercat să explice apariția morții, lumea, dacă există, de dincolo de moarte sau pur și simplu ce se întâmplă, dacă se mai întâmplă ceva, dincolo de „fioroasa împărăție a nimicirii”². Pentru a evidenția moartea fizică, adică forma cea mai vizibilă care afectează societatea în ansamblul ei, într-o comunitate de la sfârșitul secolului al XIX-lea, am recurs la registrele parohiale sau de stare civilă (protocoale) păstrate în arhiva județului Hunedoara.

Registrele de stare civilă sunt surse primare care pot reconstitui³ trecutul unei comunități și, în același timp, pot explica forma „brută” a problemei aflată în discuție. Ele se constituie în izvoare statistice și extrastatistice referitoare la fenomenul demografic urmărit, care ne oferă, în urma inventarierii, rezultatul dorit⁴.

Comunitatea supusă cercetării este cea a vechii urbe Orăștie, locul unde a apărut *Palia* lui Coresi, iar limitele temporale pe care ni le-am stabilit sunt cuprinse între anii 1870 și 1900. Am ales acest interval de timp și pentru că, în

¹ Ștefan Lemny, *Sensibilitate și istorie în secolul XVIII românesc*, București, Editura Meridiane, 1990, p. 117.

² *Revista Orăștiei*, an III, 1897, nr. 35 (23 august/4 septembrie), p. 143.

³ Marius Rotar, *Preliminariile unei anchete. Atitudinea în fața morții în Transilvania la sfârșitul secolului XIX și începutul secolului XX*, în *Caiete de antropologie istorică*, an I, nr. 1, ianuarie-iunie 2002, p. 88.

⁴ Vladimir Trebici, *Demografie și istorie: Spre o nouă sinteză?*, în *Revista de Istorie*, tom 37, 1984, nr. 5, p. 149.

Buletinul Cercurilor Științifice Studențești, 14, 2008, p. 61-82

anul 1873, zona a fost afectată de o epidemie de holeră, care a afectat de fapt toată Transilvania și a dus la creșterea alertă a ratei mortalității. Moartea nu a ales. A cuprins toate mediile sociale, neținând seama de vârstă, condiție socială, religie sau sex.

Moartea reprezintă finalul constant și egalizator din viața și istoria fiecărui individ sau comunități; ea nu se face simțită decât în momentul culminant și ultim, iar trăirea ei se reflectă în lacrimile de suferință și neputință, în inutilitatea ridicată până la cel mai înalt nivel, superlativul nimicului.

În toate ciclurile de existență și evoluție se împletesc prevăzutul și neprevăzutul, vizibilul și invizibilul, începutul și sfârșitul. Sfârșitul reprezintă moartea, iar moartea este sfârșit, este invizibil, este neprevăzut. În adâncul ființei fiecăruia există sămânța temerii de moarte, a fricii de ceea ce există sau nu dincolo de ea. Rațiunea și sentimentele umane sunt cele care determină această frică de moarte. Indiferent de epoca istorică (evul mediu, epoca modernă sau epoca contemporană) omul a avut aceleași trăiri, simțiri sau temeri, poate doar conștientizate într-un grad mai mare sau mai redus, cu particularitățile timpului respectiv. Moartea însă a rămas un element inseparabil al existenței omului, acceptată în orice moment al vieții sau doar după o anumită etapă a scurgerii timpului. În urma ei nu rămâne nimic, poate doar amintirile.

Înainte de venerarea zeilor în antichitate, omul a venerat mortul, putem spune, moartea cu templul său - mormântul⁵, ajungând astfel să-și accepte soarta sa pe pământ, adică destinul de muritor. Legătura dintre viață și moarte, lumea celor vii și lumea celor morți, este păstrată în epoca modernă prin diferitele ritualuri, unele cu origini precreștine (*unele*), care s-au perpetuat până în zilele noastre și care, în conștiința omului, reprezentau o parte din drumul spre mântuire. Sfârșitul secolului al XIX-lea aduce, în ceea ce privește tema morții, o atitudine de atașament al omului față de viață cu tot ce include ea, în special bunurile materiale⁶. Omul încearcă să ajungă la o bunăstare materială pe toată durata vieții, dar nu neglijează nici aspectul spiritual al vieții, ocupat în bună măsură de religie, de familie, prieteni, educație, cultură, iar prin acestea poate atinge fericirea. Despărțirea de toate acestea devine inacceptabilă. În general, individul nu este capabil să accepte un sfârșit inevitabil, care deseori îl ia pe nepregătite, iar gândul la el inițiază cea faimoasă „teamă de moarte”.

Dacă în trecut omul accepta teoria Bisericii, potrivit căreia moartea reprezenta un pas spre altă viață, poate mai bună, poate mai rea, în funcție de

⁵ Eugenia Bârlea, *Schema lui Philippe Ariès și atitudinea față de moarte în spațiul românesc*, în *Revista Bistriței*, XIV, 2000, p. 225.

⁶ *Ibidem*, p. 227.

păcatele săvârșite pe timpul duratei trăite pe pământ, la sfârșitul secolului al XIX-lea mentalitățile se schimbă, individul refuză să mai creadă necondiționat în această concepție de abordare a lumii, punând întrebări, negăsind răspunsuri, sau cele pe care le găsește nu sunt în măsură să-l determine să renunțe la cele lumești în favoarea unei vieți de dincolo plină doar de promisiunea binelui etern. Moartea se prezenta individului sub două forme, privite prin prisma trăirii de-a lungul anilor pe care omul îi traversa. Într-o primă ipostază avem „moartea bună și frumoasă”⁷, care reprezenta sfârșitul unei vieți desfășurate după regulile și canoanele bisericesti. Aici putem aminti pe Cristina Macedon, din parohia greco-catolică Orăștie, care a decedat în august 1880, la vârsta de 100 ani, de slăbiciune. Sau, un alt caz, al protopopului greco-catolic al respectivei parohii, în vârstă de 90 ani, de bătrânețe⁸.

Avem, apoi, cea de-a doua formă a morții – „moartea rea”⁹, impusă în mentalitatea colectivă ca punctul culminant al unei vieți care a ignorat principiile fundamentale ale Bisericii, spațiul liturgic care face legătura între Dumnezeu și om. Aici avem cazurile de moarte violentă (omuciderea, sinuciderea), care încheie un ciclu trăit necreștinește. Putem exemplifica prin decesul unui bărbat de 50 de ani din parohia greco-catolică din Orăștie. Moartea acestuia a survenit în data de 24 ianuarie 1874, în urma unei lovituri¹⁰. Un alt caz este cel al lui Ioan Oproiu, june din localitatea Romos, cu domiciliul în Orăștie, care a fost omorât la vârsta de 24 de ani, în decembrie 1880¹¹.

După 1871, în aproape întreaga Europă s-a schimbat radical situația mortalității, aceasta fiind într-o continuă scădere. Excepție fac însă țările Europei de sud-est, care în acel moment nu se bucurau de noile descoperiri și măsuri luate în domeniul politicii sanitare, igienă și medicină¹². Mortalitatea în Transilvania era condiționată, pe de o parte, de viața economică și socială, iar pe de altă parte, de lipsa de norme și mijloace igienico-sanitare. Situația de aici, în a doua jumătate a secolului al XIX-lea, sub raport statistic, reflectă în același timp o creștere demografică, dar și o mortalitate generală accentuată¹³.

Perioada de 30 de ani (1870-1900), luată în discuție, cuprinde marea epidemie de holeră, dar și alte epidemii, care au determinat o creștere a

⁷ Doru Radosav, *Sentimentul religios la români*, Cluj-Napoca, Editura Dacia, 1997 (în continuare: Radosav, *Sentimentul religios*), p. 144.

⁸ Direcția Județeană Hunedoara a Arhivelor Naționale (în continuare D.J.H.A.N.), fond *Colecția: Registre de stare civilă*, dos. 12/1877-1911, f. 3-4.

⁹ Radosav, *Sentimentul religios*, p. 146.

¹⁰ D.J.H.A.N., fond cit., dos. 11/1867-1876, f. 11.

¹¹ *Ibidem*, f. 12.

¹² Cornelia Mureșan, *Evoluția demografică în România. Tendințe vechi, schimbări recente, perspective (1870-2030)*, Cluj-Napoca, Presa Universitară Clujeană, 1999, p. 64.

¹³ Sabina Mihai, *Dimensiuni ale morții în registrele parohiale de la sfârșitul secolului al XIX-lea și începutul secolului XX*, în *Buletinul Cercurilor Științifice Studentești*, 6, 2000, p. 163.

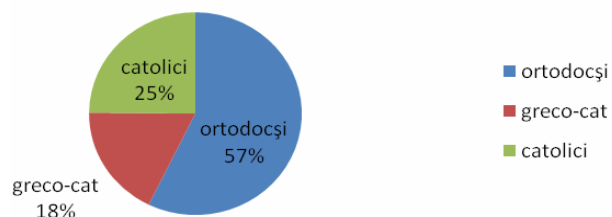
numărului de decese. Analiza este realizată doar pe parohiile ortodoxă, romano-catolică și greco-catolică din Orăștie. Trebuie menționat faptul că parohiile greco-catolică și romano-catolică din Orăștie sunt mult mai reduse, ca număr de enoriași, decât cea ortodoxă, fapt vizibil și în numărul mai redus de decese. Conform recensământului din 1880, din cei 5451 de locuitori ai orașului 2030 erau ortodocși, 1002 romano-catolici, iar 523 greco-catolici. Rezultă cu claritate din analiza, fie și sumară a cifrelor, că membrii confesiunii ortodoxe erau de două ori mai numeroși decât cei romano-catolici și aproape de patru ori mai mulți decât cei greco-catolici. Restul, de 1896 locuitori, aparțineau altor religii¹⁴. Evoluția mortalității din perioada respectivă reiese deosebit de clar din registrele parohiale, după vârstă, sex, cauza, felul (ordinară sau extraordinară – sinucidere, omor), prin parcurgerea acestor acte, pe care le-am utilizat în analizele de mai jos, putându-se realiza o imagine a societății. În registrele parohiale preotul trecea de obicei data morții, data înmormântării, numele și prenumele mortului, numele părinților – în cazul copiilor, vârsta, starea civilă, cauza decesului, felul morții (ordinară sau extraordinară), iar la ultima rubrică, intitulată „reflexiuni”, erau trecute observațiile care se cereau făcute. În ceea ce privește felul morții: ordinară era moartea survenită natural sau în urma unei boli, în timp ce moartea extraordinară era cea produsă în urma unui omor sau sinucideri. Trebuie menționat faptul că aceste registre parohiale erau completate în funcție de gradul de pregătire al preotului local. Aproape jumătate din numărul de decedați sunt trecuți în dreptul rubricii privind cauza morții cu mențiunea „ordinară”, „naturală” sau „firească”, inclusiv în cazurile de mortalitate infantilă. Acest lucru poate fi pus pe seama neglijenței, a lipsei de interes sau de informare a parohului local. În unele cazuri nu este consemnată cauza, în altele lipsește vârsta, asemenea lacune împiedicând realizarea unei analize sută la sută corecte.

Primul grafic (și anexa I) ne oferă o imagine generală a mortalității, a evoluției ei pe ani în parohiile ortodoxă, romano-catolică și greco-catolică din Orăștie, iar mai jos vom urmări și cauzele care au produs acest număr de decese. Analizând datele oferite de registrele parohiale putem observa situația mortalității generale și diferențele existente între cele trei parohii amintite. În parohia greco-catolică avem un număr de 686 de morți înregistrați în registrele de stare civilă, în cea romano-catolică 951, iar în cea ortodoxă 2192 decedați în intervalul de 30 de ani, deci un total de 3829 de morți.

¹⁴ *Recensământul din 1880. Transilvania*, coord. Traian Rotariu, Cluj, Editura Staff, 1997, p. 4.

Mortalitatea generală

1870-1900



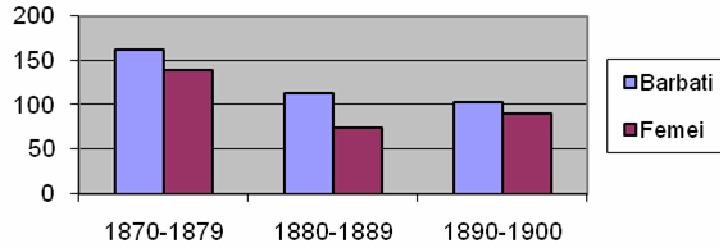
După cum se poate observa, anul cu cele mai multe decese este 1873, an în care au murit 394 de locuitori (48 greco-catolici, 98 romano-catolici și 203 ortodocși). Lunile iunie (moment în care holera apare în Transilvania), iulie și august 1873 consemnează un număr record de morți, 147, provocate evoluția fulgerătoare a epidemiei. Astfel, dintr-un număr de 394 de decese ale acestui an, 147 au fost înregistrate doar în aproximativ două luni, datorită ritmului ridicat de contaminare. Perioada de vârf, de maximă intensitate a epidemiei de holeră, este atinsă la sfârșitul lunii iulie și începutul lunii august (anexele II, III, IV), iar zona Orăștiei a fost printre cele mai afectate în acest sens, cuprinzând cele mai multe cazuri de holeră și implicit decese, alături de orașele Petroșani și Hațeg, din județul Hunedoara. Anii în care rata mortalității a fost ridicată sunt: 1872, cu 198 decese, urmează apoi anii 1877, cu 186 decese, majoritatea provocate de o epidemie de difterie care se manifestă și în 1886, când găsim un număr de 181 de morți înregistrați; anul 1874, cu 183 de morți, cauzate în majoritatea lor de vărsat roșu; 1878, cu 142, 1883, cu 126 decese și 1886, cu 181. Anul 1898 înregistrează cea mai mică rată a mortalității, cu un număr de 68.

Intervalul 1870-1879 (anexa II) înregistrează 303 decese în parohia greco-catolică Orăștie. Numărul bărbaților este de 163, iar cel al femeilor de 140. În anul 1873, din iunie până în august, sunt 19 decese în rândul populației de religie greco-catolică, provocate de holeră.

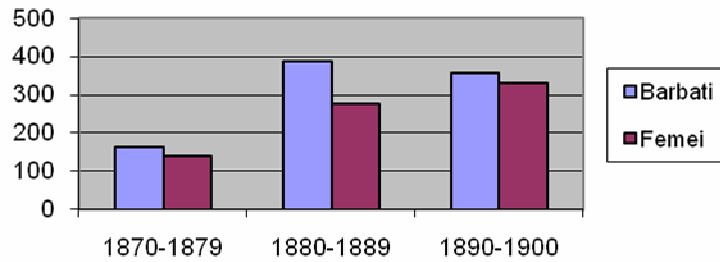
Decesele consemnate în registrele parohiale ortodoxe ale anului 1873 sunt în număr de 203, iar în intervalul 1870-1879 (anexa III) totalul este de 845, dintre care 466 sunt bărbați, iar 379 femei. Poate fi amintit anul 1877, cu un număr mai mare de morți - 108. Pentru confesiunea romano-catolică, în cei

nouă ani de zile (anexa IV) au fost înregistrați 494 de decedați, dintre care 282 erau bărbați, iar 212 femei. Putem observa că numărul mai mare de morți din rândul celor trei confesiuni erau de sex masculin. Și aici avem un număr de 98 morți înregistrați în anul epidemiei de holeră. Pentru acest interval de timp avem o medie de 84 decese/an la ortodocși, 49 în rândul romano-catolicilor și 30 la greco-catolici.

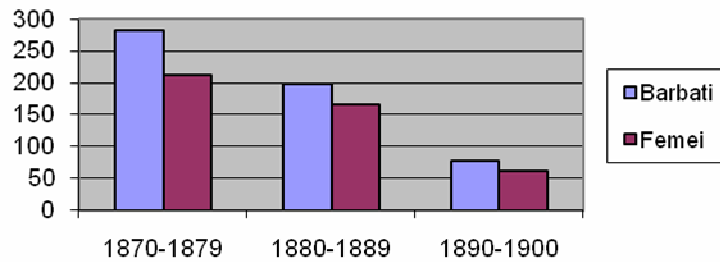
Mortalitatea pe sexe greco-catolici - 1870-1900



Mortalitate pe sexe - Ortodocsi 1870-1900



Mortalitatea pe sexe romano catolici - 1870-1900



Perioada 1880-1889 (anexa V) reflectă o scădere mare a ratei mortalității, de la 303 decese în anii anteriori la 189 în rândul confesiunii greco-catolice, cu 114 bărbați și 75 femei, ajungându-se la o rată anuală de 19 morți.

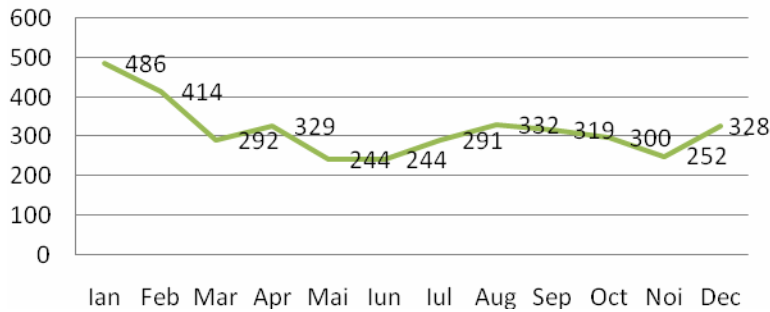
Între 1880-1889 (anexa VI) sunt înregistrați un număr de 663 morți, 386 bărbați și 277 femei, cu aproximativ 200 mai puțin ca în anii precedenți, în parohia ortodoxă Orăștie. Putem menționa anii 1882 și 1886, care au o rată a mortalității mai crescută, cauzată, în mare parte, de epidemia de difterie, fapt regăsit și în parohia romano-catolică (59 decese).

Intervalul 1880-1889 (anexa VII) cuprinde în registrele de stare civilă a romano-catolicilor 315 de morți, 199 bărbați și 116 femei. O medie aproximativă a respectivilor ani este de 31 de morți anual, destul de normală pentru acea perioadă. Următorul deceniu, 1890-1900 (anexele VIII, IX, X) înregistrează în cadrul celor trei confesiuni 1020 morți (142 romano-catolici, 684 ortodocși și 194 greco-catolici). Anul cu cele mai multe decese este 1896 (90 ortodocși, 25 greco-catolici și 27 romano-catolici), provocate în mare măsură de tuberculoză.

După cum se observă în fiecare dintre aceste tabele, numărul bărbaților este întotdeauna mai mare ca cel al femeilor decedate. Există 2148 de bărbați și 1681 de femei, aceste date reprezentând o proporție de 56,1% locuitori de sex masculin din totalul de 3829, 43,9% de gen feminin, toți decedați într-o perioadă de 31 de ani. Intervalul, să spunem de vârf, cu cele mai multe decese în orașul Orăștie, este 1870-1879, când au avut loc 1642, în toate cele trei parohii studiate (845 ortodocși, 494 romano-catolici și 303 greco-catolici).

Interesantă de urmărit este evoluția mortalității pe lunile anului, adică sezonabilitatea deceselor. Cele mai multe decese sunt înregistrate în lunile ianuarie (486), februarie (414) și decembrie (328). O explicație sigură a numărului crescut de decese în perioadele respective este scăderea imunității organismului în timpul iernii, datorită condițiilor de viață și lipsei alimentelor, astfel încât omul nu se putea lupta la fel de bine cu boala, ca și în lunile de primăvară-vară, când corpul său avea posibilitatea de a asimila din alimentația naturală cele necesare. În perioada anotimpurilor calde și alimentația era mai ușor de procurat pentru oameni, existând produsele provenite din munca câmpului și creșterea animalelor, pe care individul de la sfârșitul secolului al XIX-lea își baza, în mare parte, existența. Membrii păturii avute a societății, a căror existență nu era periclitată de lipsa hranei, nu erau atât de expuși numeroaselor boli, care au afectat populația Orăștiei în cei 30 de ani. O altă cauză a mortalității crescute în rândul populației sărace era lipsa educației, care determina mizeria în care trăia majoritatea indivizilor, mizerie care dădea naștere numeroaselor maladii (tifos, tuberculoză, holeră), plus faptul că aceștia nu aveau resursele financiare necesare pentru tratament.

Mortalitatea pe lunile anului



O parte deosebit de importantă a mortalității este cea infantilă (anexa XI). Mortalitatea infantilă generală în parohiile greco-catolică, romano-catolică și ortodoxă din Orăștie, în intervalul de timp 1870-1900, este una deosebit de ridicată. Din numărul total de 3829 de morți, 1191 îi reprezentau copiii. Luând separat parohiile, putem observa un număr de 328 greco-catolici, 863 ortodocși și 459 romano-catolici. Din numărul mare de copii, cei mai mulți mureau în primele ore, zile, săptămâni ori luni de la naștere. Avem în acest interval de timp și copii născuți morți în număr de 23. Categoriile de vârstă de până la 16 ani erau cele mai vulnerabile în fața morții din cauza igienei precare, a proastei alimentații, a lipsei asistenței medicale, a neseriozității cu care erau tratate bolile copilăriei, dar în special a lipsei de educație. Sfârșitul secolului al XIX-lea și începutul secolului al XX-lea aduce în prim plan o propagare rapidă a tuberculozei, acest fenomen afectând toate categoriile de vârstă. Doar în iunie 1929 a fost introdus facultativ vaccinul antituberculos, vizându-i în primul rând pe copii¹⁵.

Principala motivație a mortalității infantile era de natură gastro-intestinală, apoi dizenteria, slăbiciunea (caracteristică celor care mor la câteva ore sau zile de la naștere), tuberculoza, pneumonia. Anul 1873 este unul nefast și pentru copii, înregistrându-se atunci 104 decese în rândul celor trei confesiuni, în cea mai mare parte determinate de holeră.

Anul 1882 se remarcă din rândul celorlalți prin numărul de 82 copii morți datorită epidemiei de vărsat, fapt vizibil și în 1894 (67 morți). Urmărind în registrele parohiale familia din care provine copilul decedat, ajungem la aceeași concluzie expusă mai sus, și anume faptul că mortalitatea infantilă cu rata cea mai mare o găsim în rândul oamenilor cu venituri reduse. Dacă

¹⁵ Corneliu Pădurean, *Dinamica populației orașului Arad în prima jumătate a secolului XX, în Populația României. Trecut, prezent, viitor*, coord. Traian Rotariu, Sorina Paula Bolovan, Ioan Bolovan, Cluj-Napoca, Presa Universitară Clujeană, 2006, p. 273.

analizăm mortalitatea infantilă din perspectivă etnică, constatăm faptul că în etnia rromă se înregistrau cele mai multe decese.

O altă maladie care ne apare în registrele parohiale ca fatidică pentru o mare parte a copiilor este debilitatea.

Mortalitatea infantilă 1870-1900



În ceea ce privește decesele adulților, cele mai importante boli sunt epidemiile virotice: aprindere de plămâni, aprindere de grumaz, boala de apă, dizenterie, apoplexie, tifos, care provocau în intervale de timp scurte un număr mare de morți. Există în perioada epidemiilor de vărsat decese și în rândul adulților, de asemenea și un număr mare de morți având ca și cauză slăbiciunea.

Principalele boli din perioada analizată

Numele bolii	Nr. de morți
Holera	147
Boală de apă	70
Vărsat roșu	207
Tuberculoza	58
Apoplexie	40
Pneumonie	35
Gastroenterită	30
Dezinterie	73
Tifos	24
Slăbiciune	143

Surse: D.J.H.A.N., fond cit., dos. 6/1812-1880, f. 131-162; dos. 7/1818-1870, f. 142-144; dos. 8/1870-1886, f. 1-58; dos. 9/1883-1900, f. 1-95; dos. 11/1867-1876, f. 12-32; dos. 12/1877-1911, f. 1-65; dos. 18/1857-1896, f. 140-145; dos. 19/1870-1895, f. 2-110.

Între 1870-1900 în Orăștie au fost consemnate în registrele parohiale de către preoții locali un număr de 11 sinucideri și 7 omoruri. Acestea reprezintă morți extraordinare, deoarece sunt produsul violenței, curmând în mod brusc, brutal cursul vieții.

Lucrarea de față încearcă să ofere un fragment desprins din vastul și inexplicabilul fenomen ireversibil – moartea. Ea este parte integrantă din viața fiecăruia dintre noi, iar forma ei fizică, brută, statistică, prezentată aici, fenomenul demografic în sine, pare a fi cel mai puțin crud și neașteptat.

CAMELIA STANCIU
Universitatea „1 Decembrie 1918”, Alba Iulia

ANEXE

I. Mortalitatea generală între anii 1870-1900 în parahiile ortodoxă, romano-catolică și greco-catolică din Orăștie

Anul	Ortodoxi	Greco-catolici	Romano-catolici
1870	48	30	51
1871	67	24	49
1872	101	46	51
1873	203	48	98
1874	79	43	61
1875	36	25	32
1876	57	18	37
1877	108	31	47
1878	89	24	29
1879	57	14	39
1880	49	20	40
1881	54	15	26
1882	102	36	47
1883	78	23	25
1884	56	18	25
1885	40	17	29
1886	102	20	59
1887	55	10	24
1888	59	17	24
1889	68	13	16
1890	54	23	16
1891	53	14	23
1892	70	17	25
1893	42	16	26
1894	66	13	25
1895	90	20	-
1896	90	25	27
1897	52	18	-
1898	56	12	-
1899	63	21	-
1900	48	15	-
TOTAL	2192	686	951

Surse: D.J.H.A.N., fond *Colecția: Registre de stare civilă*, dos. 6/1812-1880, f. 131-162; dos. 7/1818-1870, f. 142-144; dos. 8/1870-1886, f. 1-58; dos. 9/1883-1900, f. 1-95; dos. 11/1867-1876, f. 12-32; dos. 12/1877-1911, f. 1-65; dos. 18/1857-1896, f. 140-145; dos. 19/1870-1895, f. 2-110.

Camelia Stanciu
II. Parohia greco-catolică Orăștie, 1870-1879

Anul	Ian.		Febr.		Mart.		Apr.		Mai		Iun.		Iul.		Aug.		Sept.		Oct.		Nov.		Dec.		Total pe sexe		Total
	M	F	M	F	M	F	M	F	M	F	M	F	M	F	M	F	M	F	M	F	M	F	M	F	M	F	
1870	1				5	6	5		2			2		1	1			2	2	1	1		1	17	13	30	
1871	1		2	1	3	1			1		1		1		1			2			4	1	3	2	17	7	24
1872	3		1	3	1	2	1	5	1		1	4		1	2	2		2		2	5	3	3	4	18	28	46
1873	1	3	1		3	2	1	3		2	1	3	1	5	7	2	3	1		2	2		3	2	23	25	48
1874	6	4	3	2	3	2	1	1	2	2		1	3			3		3	2	1	1	1		2	21	22	43
1875		5	1	2	1	3	1		3		1		1		2		1	1					3		14	11	25
1876	1	1		1	1			1				1	1	2	1		1		3		4				12	6	18
1877	1	1	4	3	4	1		1		2	1		1	1	1	2	2		1	2			2	1	17	14	31
1878	4	5	1		1	1	1	1	2		1		1	1		1	1		2		1				15	9	24
1879		1	1	3			2				2			1	1						3				9	5	14
Total	18	20	14	15	22	18	12	12	11	6	8	11	9	12	16	10	8	9	10	9	11	6	14	12	163	140	303

Surse: D.J.H.A.N., fond *Colecția: Registre de stare civilă*, dos. 11/1867-1876, f. 12-32; dos. 12/1877-1911, f. 1-65.

Aspecte ale mortalității reflectate în registrele parohiale din Orăștie

III. Parohia ortodoxă Orăștie, 1870-1879

Anul	Ian.		Febr.		Mart.		Apr.		Mai		Iun.		Iul.		Aug.		Sept.		Oct.		Nov.		Dec.		Total pe sexe		Total
	M	F	M	F	M	F	M	F	M	F	M	F	M	F	M	F	M	F	M	F	M	F	M	F	M	F	
1870			2		3		7	3	3	1	3		1	1	2	2	2		6	4			5	3	34	14	48
1871	2		6	1	6		6	3	7	1	4	1	1	4		5	4		4				6	5	47	20	67
1872	8		11	7	7	4	2	1	1	2		1	2	2	2	1	6	8	8	3	5	2	9	9	61	40	101
1873	16	7	6	4	3	15	7	5	5	1	3	1	26	18	19	19	10	5	4	4	5	5	7	8	111	92	203
1874	10	7	7	10	3	14			5	3					2	1		2			2	2	4	7	33	46	79
1875	2	2	1	3	3	1	3	3	1	5						1	3	1		1	1	1	4	14	22	36	
1876	5	5	7	4	1	3	1			3	1	2	5	2		1	1	1	4	6			1	4	26	31	57
1877	4	4	11	11	4	11	4	1	4	1	2		5	4	3	7	6	4	3	5	7	4	2	1	55	53	108
1878	8	8	8	4	4	2	8	4	1	1	2	8	1		5	2	2	1	6	1	3	1	4	5	52	37	89
1879	4	2	4	2	4	1	1	3	1		3	1		3	3	4	2	3	1	1	4	3	6	1	33	24	57
Total	59	35	63	46	38	51	39	23	28	18	18	14	41	31	40	37	35	31	33	28	27	18	45	47	466	379	845

Surse: D.J.H.A.N., fond Colecția: Registre de stare civilă, dos. 6/1812-1880, f. 131-162; dos. 7/1818-1870, f. 112-144; dos. 8/1870-1886, f. 1-58.

Camelia Stanciu

IV. Parohia romano-catolică Orăștie, 1870-1879

Anul	Ian.		Febr.		Mart.		Apr.		Mai		Iun.		Iul.		Aug.		Sept.		Oct.		Nov.		Dec.		Total pe sexe		Total
	M	F	M	F	M	F	M	F	M	F	M	F	M	F	M	F	M	F	M	F	M	F	M	F	M	F	
1870	3	-	4	5	1	2	4	3	2	1	-	1	1	2	2	4	3	1	1	3	-	4	3	1	24	27	51
1871	3	1	4	5	2	-	-	2	4	2	1	1	2	1	3	1	5	-	-	2	3	-	3	4	30	19	49
1872	4	3	1	3	-	2	4	4	-	1	6	1	2	2	1	-	6	-	3	2	-	1	2	3	29	22	51
1873	4	3	4	4	3	2	1	2	4	2	4	2	6	9	12	9	6	6	3	3	2	2	3	2	52	46	98
1874	2	4	3	6	3	3	3	1	5	3	5	1	1	1	4	-	2	2	4	5	-	-	3	-	34	27	61
1875	1	3	2	1	-	-	4	3	3	-	1	1	4	1	2	1	-	1	-	-	3	-	-	1	20	12	32
1876	2	-	3	2	2	2	2	1	1	4	1	1	1	1	-	2	-	4	3	-	1	1	1	2	17	20	37
1877	2	1	3	2	7	1	2	4	2	2	1	-	-	-	2	2	-	1	4	2	3	-	-	2	31	16	47
1878	3	3	1	1	-	-	2	-	5	2	2	2	1	-	1	-	-	1	1	1	3	-	-	-	19	10	29
1879	3	-	2	2	6	1	1	-	2	-	4	-	1	2	3	3	1	1	1	2	-	1	2	1	26	13	39
Total	27	18	27	31	24	13	23	20	28	17	25	10	19	19	30	22	23	17	20	20	15	9	17	16	282	212	494

Surse: D.J.H.A.N., fond *Colecția: Registre de stare civilă*, dos. 18/1870-1886, f. 140-145; dos. 19/1870-1896, f. 2-110.

Aspecte ale mortalității reflectate în registrele parohiale din Orăștie

V. Parohia greco-catolică Orăștie, 1880-1889

Anul	Ian.		Febr.		Mart.		Apr.		Mai		Iun.		Iul.		Aug.		Sept.		Oct.		Nov.		Dec.		Total pe sexe		Total
	M	F	M	F	M	F	M	F	M	F	M	F	M	F	M	F	M	F	M	F	M	F	M	F	M	F	
1880				2		2	2	2	1		2	1	1	1		2			2	1			1		9	11	20
1881		2			1	1			2				1			1			3	1		1	2		9	6	15
1882	1	3	2	1	4	1	1			1	3	1	2		1	1	2	4	3	3			2		21	15	36
1883	1		2				3	3	1	2		2			1	1			3	1	1	1	1		13	10	23
1884	1	1	2			1			1	2	3					1			1		2			3	10	8	18
1885	1			1	3					1	1				3		1	1		2	1			2	10	7	17
1886	1	1	4		2	1						1	1	1	1	1	2	1	1		1			1	13	7	20
1887	2		1		1		2										1		2					1	9	1	10
1888	2	1	1		3				1		3		2	1	1		1		1						15	2	17
1889			1	2		1	1	1			1		1			1	1	1		1		1			5	8	13
Total	9	8	13	6	14	7	9	6	6	6	13	5	8	3	7	8	8	7	16	9	5	3	6	7	114	75	189

Surse: D.J.H.A.N., fond *Colecția: Registre de stare civilă*, dos. 12/1877-1911, f. 1-65.

Camelia Stanciu
VI. Parohia ortodoxă Orăștie, 1880-1889

Anul	Ian.		Febr.		Mart.		Apr.		Mai		Iun.		Iul.		Aug.		Sept.		Oct.		Nov.		Dec.		Total pe sexe		Total
	M	F	M	F	M	F	M	F	M	F	M	F	M	F	M	F	M	F	M	F	M	F	M	F	M	F	
1880	4	2	1	4	3	1		1	1	1	3	1	1		2	1	4	2	1	1	1	5	5	4	26	23	49
1881	5	5	2	1	4	1	4	3			3	1	2	5	2		3	1	1	2	2	1	4	1	33	21	54
1882	4	3	8	2	6	2	1	1		1	2	3	3	2	7	5	11	5	6	7	11	6	3	3	62	40	102
1883	7	10	5	3	3	5	6	2	2	2	1	1	6	1	7	1	2	2	4	2		1	3	2	46	32	78
1884	2	2	4	1	4	2	5	1		2	4	1	5	2	6	2	3	2			7	1			40	16	56
1885		1	1	1		3	1			1	6	2			1	1	7	7					5	3	21	19	40
1886	5	2	3	5	3	2	2	7	7	8	3	3	9	8	8	6	3	2			3	3	5	5	51	51	102
1887	3	4		3	2	4	4	6	1		7	1			6		5	2					5	2	33	22	55
1888	5	2	3	4			12	3	2						1	3	1	1	5		3	1	6	7	38	21	59
1889	1		4	1	3	4	4	6	3	1	1	5	6	1	3	4	4	4	4	5	2	1	1		36	32	68
Total	36	31	31	25	28	24	39	30	16	16	31	18	32	19	43	23	43	28	21	17	29	19	37	27	386	277	663

Surse: D.J.H.A.N., fond *Colecția: Registre de stare civilă*, dos. 8/1870-1886, f. 1-58; dos. 9/1883-1900, f. 1-95.

Aspecte ale mortalității reflectate în registrele parohiale din Orăștie

VII. Parohia romano-catolică Orăștie, 1880-1889

Anul	Ian.		Febr.		Mart.		Apr.		Mai		Iun.		Iul.		Aug.		Sept.		Oct.		Nov.		Dec.		Total pe sexe		Total
	M	F	M	F	M	F	M	F	M	F	M	F	M	F	M	F	M	F	M	F	M	F	M	F	M	F	
1880	2	1	1	2	1	2	-	-	4	-	3	1	8	3	3	-	1	-	5	-	-	1	2	-	30	10	40
1881	-	1	3	1	1	-	3	-	1	-	2	1	2	-	1	1	2	3	2	-	1	1	-	-	18	8	26
1882	2	2	4	4	2	1	1	2	1	6	1	2	3	1	-	-	3	4	2	1	2	-	3	2	22	25	47
1883	-	2	1	1	-	1	-	3	-	2	1	2	2	2	1	-	1	-	2	-	-	2	2	-	10	15	25
1884	4	1	-	-	1	1	2	-	2	-	3	-	-	-	2	-	1	-	1	1	3	1	1	1	20	5	25
1885	2	2	-	3	2	2	2	1	2	-	1	-	-	1	-	-	3	-	4	1	1	-	2	-	19	10	29
1886	3	3	5	3	6	2	7	2	-	1	3	2	2	2	2	-	4	1	4	-	-	3	-	1	39	20	59
1887	1	-	2	3	1	1	2	1	1	1	2	-	1	-	2	1	-	-	-	-	2	-	2	1	16	8	24
1888	2	2	1	1	-	1	-	-	1	1	-	-	-	-	1	1	3	1	1	1	3	1	1	2	13	11	24
1889	-	2	1	-	1	1	-	-	-	-	2	1	3	-	1	-	-	-	3	-	-	1	-	-	12	4	16
Total	16	16	18	18	15	12	17	9	12	11	18	9	21	9	13	3	19	9	24	4	12	10	13	7	199	116	315

Surse: D.J.H.A.N., fond *Colecția: Registre de stare civilă*, dos. 18/1857-1896, f. 140-145; dos. 19/1883-1900, f. 2-110.

Camelia Stanciu
VIII. Parohia greco-catolică Orăștie, 1890-1900

Anul	Ian.		Febr.		Mart.		Apr.		Mai		Iun.		Iul.		Aug.		Sept.		Oct.		Nov.		Dec.		Total pe sexe		Total
	M	F	M	F	M	F	M	F	M	F	M	F	M	F	M	F	M	F	M	F	M	F	M	F	M	F	
1890	1		3	2	2			1			1		1	1	3		3		1		1		1	2	17	6	23
1891			1		1	2		1	1							3	1			1	2	1		8	6	14	
1892	1	1	2	2	1	1				1			1	1	1	1	2			1		1		8	9	17	
1893		1	1	2		2		1	1			1					1	2		1	3			5	11	16	
1894		2	1					1	1			1	1	1			2			2	1			7	6	13	
1895		1		1	1	3	1	1		1					1	1	1		1	1	1	3	2	7	13	20	
1896	1			1	2	4	1	1				1	1	1	2	2	1	1	1		1	3	1		11	14	25
1897		3			1				2			1			2			1	3	2	1		2		11	7	18
1898				1	1			1	1	1	3	1				1					2				7	5	12
1899	1		2			1		1	1				1			1	2	5	3	1	1	1		12	9	21	
1900	2	1	1					1		1	2		1		1	1			1		1		2		11	4	15
Total	6	9	11	9	9	13	2	9	7	4	6	5	4	5	9	6	12	9	13	6	13	11	12	4	104	90	194

Surse: D.J.H.A.N., fond *Colecția: Registre de stare civilă*, dos. 12/1877-1911, f. 1-65.

Aspecte ale mortalității reflectate în registrele parohiale din Orăștie

IX. Parohia ortodoxă Orăștie, 1890-1900

Anul	Ian.		Febr.		Mart.		Apr.		Mai		Iun.		Iul.		Aug.		Sept.		Oct.		Nov.		Dec.		Total pe sexe		Total
	M	F	M	F	M	F	M	F	M	F	M	F	M	F	M	F	M	F	M	F	M	F	M	F	M	F	
1890	4	3	5	1	1	3	1	2	4		2	2	1	1	3		4	1	6	1	1	4	2	2	34	20	54
1891	7	4	1	3	2	3	8	1	1	3		1		2		1	2		1	2	2	3	4	2	28	25	53
1892	1	5	2	3	4	4	3	8		5			2	2	3	3	8	4	6	3			1	3	30	40	70
1893			2	2					8	6			5		2	5	2		2	1	2	1	1	3	24	18	42
1894	4	5	3	2	1		3	1	2	3	5	1				6	2	3	1	6	6	3	3	6	30	36	66
1895	7	2	13	5	6	4	3	2	3	6	5		6	5				2	5	2	3	1	6	4	57	33	90
1896	6	2	3	3	9	7	4	6	5	1	1	3	4	1	6	7	3	4	6	2	4	3			51	39	90
1897	1		4	6	1		5	3			3	2			1			4	3	5	4	6	2	2	24	28	52
1898	2	4	1	2	5		3	2	1			1	6	7	3		2	4	2	2		4	1	4	26	30	56
1899	1	1	5	4	2	3	3	2	3		2	5	8	2	1	2	1	1		5		7	1	4	27	36	63
1900	4	3	1	3	5	3	2	4	2		2	2			5	4	2	1	1	2				2	24	24	48
Total	37	29	40	34	36	27	35	31	29	24	20	17	32	20	24	28	26	24	33	31	22	32	21	32	355	329	684

Surse: D.J.H.A.N., fond Colecția: Registre de stare civilă, dos. 9/1883-1900, f. 1-95.

Camelia Stanciu

X. Parohia romano-catolică Orăștie, 1890-1900

Anul	Ian.		Febr.		Mart.		Apr.		Mai		Iun.		Iul.		Aug.		Sept.		Oct.		Nov.		Dec.		Total pe sexe		Total
	M	F	M	F	M	F	M	F	M	F	M	F	M	F	M	F	M	F	M	F	M	F	M	F	M	F	
1890	1	2	1	-	1	-	1	-	3	-	-	2	-	-	-	-	2	-	-	-	2	1	-	-	11	5	16
1891	1	1	4	2	2	2	1	-	-	-	2	-	-	-	-	2	-	-	-	2	1	2	-	2	10	13	23
1892	4	1	1	1	2	-	2	-	-	-	-	1	2	-	2	-	3	-	1	1	-	2	2	-	19	6	25
1893	-	-	1	2	1	3	2	2	-	-	4	-	1	-	-	5	-	-	-	-	1	-	2	2	12	14	26
1894	1	1	-	-	1	1	-	1	1	1	1	2	-	-	4	2	1	2	-	2	1	-	1	2	11	14	25
1895	-	-	-	-	-	-	-	-	-	-	-	-	-	-	-	-	-	-	-	-	-	-	-	-	-	-	-
1896	4	2	1	-	1	1	3	1	-	-	4	1	1	3	1	1	1	2	-	-	-	-	-	-	16	11	27
1897	-	-	-	-	-	-	-	-	-	-	-	-	-	-	-	-	-	-	-	-	-	-	-	-	-	-	-
1898	-	-	-	-	-	-	-	-	-	-	-	-	-	-	-	-	-	-	-	-	-	-	-	-	-	-	-
1899	-	-	-	-	-	-	-	-	-	-	-	-	-	-	-	-	-	-	-	-	-	-	-	-	-	-	-
1900	-	-	-	-	-	-	-	-	-	-	-	-	-	-	-	-	-	-	-	-	-	-	-	-	-	-	-
Total	11	7	8	5	8	7	9	4	4	1	11	6	4	3	7	10	7	4	1	5	5	5	5	6	79	63	142

Surse: D.J.H.A.N., fond *Colecția: Registre de stare civilă*, dos. 18/1857-1896, f. 140-145; dos. 19/1870-1895, f. 2-110.

XI. Mortalitatea infantilă

Anul	Ortodocși	Greco-catolici	Romano-catolici
1870	21	4	26
1871	25	-	29
1872	19	15	15
1873	45	18	41
1874	31	30	43
1875	8	11	11
1876	23	12	15
1877	37	21	22
1878	24	10	12
1879	20	5	15
1880	11	12	19
1881	14	6	11
1882	35	17	30
1883	25	9	10
1884	21	12	4
1885	31	11	13
1886	64	14	28
1887	24	5	14
1888	28	5	9
1889	39	6	6
1890	25	8	3
1891	21	8	13
1892	31	15	11
1893	20	7	26
1894	38	4	25
1895	36	12	-
1896	47	15	8
1897	24	12	-
1898	20	5	-
1899	35	12	-
1900	21	7	-
TOTAL	863	328	459

Surse: D.J.H.A.N., fond *Colecția: Registre de stare civilă*, dos. 6/1812-1880, f. 131-162; dos. 7/1818-1870, f. 142-144; dos. 8/1870-1886, f. 1-58; dos. 9/1883-1900, f. 1-95; dos. 11/1867-1876, f. 12-32; dos. 12/1877-1911, f. 1-65; dos. 18/1857-1896, f. 140-145; dos. 19/1870-1895, f. 2-110.

ASPECTS OF DEATH RATE IN THE PARISH REGISTERS FROM ORĂȘTIE
Summary

This work presents aspects of death rate reflected in the civil status registers from Orăștie. The study is concerned with the Orthodox, Roman Catholic, and Greek-Catholic parishes from Orăștie in 1870-1900. The most visible aspect of this demographic phenomenon is the increase of the number of deaths. 1873 was the year with a big death rate, caused by the cholera epidemic which entered Transylvania and made 147 victims in almost two months. This was not the only epidemic causing an increase of the deaths number. There were other epidemics like the red spill, the diphtheria and tuberculosis. In the period of 31 years, the number of the deaths reached 3829 among the three confessions. It is significant that infant mortality represented 43,1%. The causes were especially the lack of hygiene and of treatments of childhood diseases. The most affected were children up to the age of 16. The period 1870-1879 witnessed the highest rates of mortality among the three confessions.

Keywords: Death, Civil Status Registers, Orăștie, Parish, Cholera Epidemic.