

INCURSIUNE ÎN COTIDIAN LA MĂRIȘEL ȘI MĂGURI-RĂCĂTĂU, ÎN MUNȚII APUSENI (SEC. XIX-XX)

Lucrarea de față valorifică o cercetare realizată pe un areal mai puțin cunoscut al Apusenilor, Mărișel - Măguri-Răcățău¹ și face parte dintr-un proiect mai amplu, a cărui finalitate țintește să fie o monografie a zonei Măgurilor Apusenilor. În abordarea mea, doresc să ofer o nouă perspectivă asupra istoriei și aspectelor etnologice specifice acestei părți distincte a Apusenilor, situată la peste 1200 de metri altitudine – cea mai înaltă zonă locuită permanent din România (Fig. 1, 2). Prea puținele cercetări etnologice și faptul că istoria acestor locuri a fost studiată numai dintr-un singur unghi, cel al documentelor de arhivă, oferă o imagine trunchiată a ceea ce a însemnat viața cotidiană² în aceste sate la sfârșitul secolului al XIX-lea și în prima jumătate a secolului XX.

Pentru început, trebuie să observăm că muntele și lumea sa a fascinat și a atras dintotdeauna, el reprezentând un loc de refugiu din calea soldaților, a altor populații sau chiar a legii. Uneori, s-a întâmplat ca adăpostul să fie definitiv. De asemenea, putem vedea muntele ca pe un mediu cu alt tip de civilizație, diferită de cea a zonelor de șes și a marilor orașe. „Istoria zonelor de munte constă în faptul de a nu a avea o istorie, de a rămâne, relativ frecvent, izolat de marile curente civilizatoare... Capabile să se întindă până departe pe orizontală, curentele civilizatoare se dovedesc neputincioase pe plan vertical, în fața unui obstacol de câteva sute de metri”³. După cum observa și Fernand Braudel, muntenul este obligat să trăiască prin el însuși, chiar dacă solul îi este nefavorabil, astfel că societatea, civilizația, economia muntenilor au un caracter arhaic și de sărăcie în comparație cu lumea șesului⁴.

În ceea ce privește metodologia cercetării, pe lângă bibliografia parcursă, am apelat la culegerea unor date de pe teren – veritabile mărturii orale. Criteriul după care am selectat informatorii nu a fost neapărat cel al vârstei, ci i-am avut în vedere pe cei cu un comportament tradițional, pe cei care sunt recunoscuți de către

¹ O mică parte a zonei cercetate se află pe teritoriul comunei Râșca: crângurile Curtești, Vădani și satul Lăpușești. Prin „crâng”, în Țara Moților, se înțelege „cătun”.

² Prin „viață cotidiană” suntem aproape de ceea ce istoricii străini înțeleg prin *Alltagsgeschichte*, *History of everyday life* sau *Microistoria*.

³ Fernand Braudel, *Mediterana și lumea mediteraneană în timpul lui Filip al II-lea*, vol. I, București, Editura Meridiane, 1985, p. 68.

⁴ *Ibidem*, pp. 68-84.

semenii lor drept reprezentativi pentru comunitate. Faptul că fac parte din societatea lor, îi cunosc din copilărie, sunt alături de ei în diverse momente ale existenței lor, îmi oferă o poziție privilegiată, mai exact, cea care este numită, în domeniul etnologiei și antropologiei, a „insider”-ului, a celui care face parte, este integrat în comunitatea studiată.

Pentru un studiu aprofundat, trebuie să luăm în considerare domenii precum: istoria orală, istoria mentalităților, istoria imaginarului, antropologia, psihologia, sociologia, dialectologia etc. Fără ele nu putem avea o imagine clară, deplină, asupra trecutului acestor sate, pe care s-o comparăm ulterior cu a altor zone ale Transilvaniei. Ceea ce mi-am propus în acest studiu este să prezint o altfel de istorie, o incursiune în cotidian, bazată pe cercetări de teren, în care am intervievat atât bătrânii, cât și tinerii satului. În privința redării mărturiilor culese, am optat pentru a le transcrie fonetic. Considerând că prezentul studiu are un caracter mai mult istorico-etnologic, am folosit un număr redus de semne în transcriere, pentru a nu îngreuna înțelegerea conținutului. Am ales să marcăm principalele caracteristici ale graiului moțesc aparținător subdialectului crișean, din arealul cercetat, și să utilizăm semnele deja încetățenite în lucrări de specialitate, precum *Atlasul lingvistic român*⁵ sau *Tratat de dialectologie românească*⁶.

Istoriografia din perioada comunistă, dar și cea mai recentă, a promovat false idei, cum că, părțile Mărișelului și Măgurilor ar fi locuite de moți din vechime. Mai mult, chiar unii informatori au ajuns să creadă că ei sunt pe acest platou de la dacii liberi încoace⁷. Un bun exemplu, în acest sens, îl constituie autorul monografiei comunei Râșca, Ioan Vâțca, care nu poate să creadă că „meleagurile comunei Râșca nu au fost populate înainte de 1637”⁸, de când există prima mențiune documentară, deși, chiar el arată în capitolele următoare că întreaga populație a comunei în discuție provine din localitățile vecine⁹. Dar, toate tendințele¹⁰ de a demonstra

⁵ Grigore Rusu, Viorel Bidian, Dumitru Loșonți, *Atlasul lingvistic român pe regiuni: Transilvania*, vol. I, București, Editura Academiei Române, 2006.

⁶ Valeriu Rusu, *Tratat de dialectologie românească*, Craiova, Editura Scrisul Românesc, 1984. Astfel, sunetele palatalizate „t”, „n”, „d”, „h” au fost redată: „t”, „n”, „d”, „h” („t” înă”, „n” icări”, „d” al”, „h” ie”); „e” și „o” deschis au fost notate drept „e” și „ô” („mêre” - „mere”, „sôre” - „soare”); consoana „ç”, care în scrierea uzuală apare drept „ce”, „ci” („çapa” - „ceapă”); semivocala „i” a fost redată cu „î” („îera” - „era”), iar „i” scurt ca „î” („pădurî”).

⁷ Conform informatorului Rus Ștefan, născut în 1933, originar din satul Marna Nouă, com. Sanislău, jud. Satu Mare, și decedat în anul 2008.

⁸ Ioan Vâțca, *Comuna Râșca. Studiu monografic*, Cluj-Napoca, Editura Accent, 2010, p. 15.

⁹ *Ibidem*, pp. 20-40.

¹⁰ Vezi: Vâțca, *Comuna Râșca*; Nicolae Șteiu, Ioan Mariș, *Mărișel: file de istorie, geografie și folclor*, Sibiu, Editura Etape, 2000.

vechimea și autohtonitatea moșilor din zonă nu au nici un fundament. Această zonă este o prelungire a Țării Moșilor, formată prin migrarea celor din părțile centrale ale acesteia pe platoul Munților Gilăului, care aparține la începutul secolului al XVIII-lea familiei Bánffy¹¹.

Nu putem trece cu vederea nici încadrarea, din punct de vedere etnografic, a zonei Mărișel - Măguri. O serie de cercetători au făcut aceeași eroare de a considera satele în discuție ca ținând de zona Mocănimii Munților Apuseni sau de cea a Mocănimii Munților Gilăului. În realitate, locuitorii arealului cercetat au migrat în aceste locuri, dar și-au păstrat principalele caracteristici moșești care îi diferențiază de restul locuitorilor. Principala lor ocupație fiind prelucrarea scândurilor și al grinzilor (până la începutul secolului XX făceau ciubere, șindrile), aceștia considerau că „se țin de albăceni”¹² și „târgu nost i Chimpen’iu”¹³ (Câmpeni). De asemenea portul, mentalitatea și graiul și-au păstrat caracteristicile fundamentale moșești. Cu toate acestea, putem identifica și unele influențe din zonele învecinate în grai, în anumite piese vestimentare, în special din Bihor. Considerăm că trăsăturile moșești sunt majoritare, iar influențele preluate se datorează în special poziției geografice, arealul nostru fiind foarte aproape de Bihor. Considerăm că eroarea de a nu încadra arealul Măguri-Răcătău - Mărișel în Țara Moșilor sau a-l considera măcar ca o parte distinctă a ei, provine din insuficiența cunoaștere a spațiului cercetat și a lipsei informațiilor de teren¹⁴.

Sistemul care stă la baza tuturor satelor moșești, după cum arată și Lucia Apolzan¹⁵, este cel de măietoare-mutătură, prin care satele urcă tot mai sus la munte. Măietoarea este gospodăria stabilă, iar mutătura o colibă făcută în munte, apărută cu prilejul deplasării în timpul verii la munte, cu vitele¹⁶. Satele din centrul Țării Moșilor nu erau situate atât de sus ca în prezent. Fenomenul de roire a satelor, întâlnit foarte des în vechime, prezintă o oarecare specificitate în cazul nostru. Populația, devenind tot mai numeroasă, a fost împinsă din vale cât mai sus, la

¹¹ David Prodan, *Răscoala lui Horea*, vol. I, București, Editura Științifică și Enciclopedică, 1984, p. 106.

¹² Informator Purcel Sandre a Goii, născut în 1944, crângul Frântură, com. Mărișel, jud. Cluj.

¹³ Informator Niculaie Vădan a Petrii Curtii, născut în 1921, crângul Curtești, com. Râșca, jud. Cluj.

¹⁴ Spre exemplu, Nicolae Dunăre, *Pădurăritul tradițional în subzonele nord-estice ale Munților Apuseni*, extras din revista *Apulum*, nr. 10, Alba Iulia, 1972, p. 606; Cristian Nicolae Boțan, *Țara Moșilor. Studiu de geografie regională*, Cluj-Napoca, Presa Universitară Clujeană, 2012.

¹⁵ Lucia Apolzan, *Carpații - Tezaur de istorie*, București, Editura Științifică și Enciclopedică, 1987, p. 218.

¹⁶ Neavând culturi agricole importante, moșii își iau animalele și merg cu ele pe pășunile alpine, unde femeile se îngrijesc de animale, iar bărbații lucrează la pădure (informator: Marie Roșu a Mătăștilor, născută în 1931, crângul Mătăști, com. Mărișel, jud. Cluj).

munte, pentru a avea pășune, loc de arătură și păduri – principalele resurse necesare ocupațiilor moșilor, așa că mutăturile temporale au ajuns, cu timpul, măietori stabile¹⁷.

Populându-se peste măsură teritoriul, locuitorii din zona centrală a Țării Moșilor, formată din Câmpeni, Râul Mare (satele de astăzi Horea și Albac), Râul Mic (satele Avram Iancu, Vidra) sunt siliți să găsească pășuni noi pentru a putea merge vara la munte. Problemele muntenilor noștri au început în anul 1715, când s-a înființat domeniul Abrudului. Moșii, care până atunci au fost oameni liberi, s-au trezit peste noapte iobagi. Marea tragedie a fost că nu doar casele și arăturile fuseseră considerate domeniu al statului, ci și pădurea, toate fiind folosite până atunci în devălmășie de membrii fiecărei comunități. Pe lângă acestea, cei de pe domeniul Zlatnei erau obligați să plătească multe taxe și să presteze munci iobăgești, care s-au triplat până la răscoala lui Horea. Acest lucru a condus la migrarea iobagilor moși, după cum a constatat și o anchetă realizată în 1773 pe domeniul Zlatnei: „Sunt fapte care i-au silit și îi silesc pe mulți din poporul care geme sub povara sarcinilor atât de mari să trăiască în provinciile vecine sau să se refugieze în munții stâncoși, unde mai degrabă vreau să-și ducă viața aspră între fiarele sălbatice decât să fie striviți de lipsuri”¹⁸.

Formarea satelor Măguri, Mărișel, Râșca pe domeniul Bánffy se explică prin vechea ocupație a moșilor de a paște vitele. Ei devin o problemă pentru familia cu același nume, care îi răscumpără și îi face jeleri¹⁹. Că mărișenii, măgurenii și o parte din rășcani se trag din centrul zonei moțești, o arată și numele de familie aflate într-un urbariu al cetății Gilău, din 1727, care înscrie fugarii din munți: Roșu, Rus, Mariș, Purcel, Hetea, Bogdan, Vâtca, Stan, Roba, Safta, Caramba²⁰. Observăm că cei cu origini din Vidra se așează mai mult în Măguri, iar cei din Albac, în Mărișel.

După ce am văzut cum s-au format satele, trebuie să ne oprim puțin asupra crângurilor. Acestea sunt așezări de dimensiuni foarte modeste, cuprinzând de la două până la șase case. Localnicii leagă formarea lor de un vătraș bătrân, ai cărui urmași se consideră, iar poveștile lor ne duc inevitabil cu gândul la miturile fondatoare pe care fiecare așezare le are sau le-a avut: „Aicę und'e stau ȳo i zăče Curteșt'. Numile la locu aĳesta vin'e d'j la bun'icu, la moșu mn'ieu care ȳ-o zâs

¹⁷ Apolzan, *Carpații*, p. 218.

¹⁸ Toader Nicoară, *Transilvania la începuturile timpurilor moderne (1680-1800). Societate rurală și mentalități colective*, Cluj-Napoca, Editura Dacia, 2001, p. 313.

¹⁹ Prodan, *Răscoala*, p. 106.

²⁰ Jákó Zsigmond, *A gyalui vartartomány urbáriumai. Bevezetessel ellátva közzéteszi*, Kolosvár, Dunántúl pécsi egyetemi könyvkiadó és nyomda, 1944, p. 348.

čufala²¹ Curta. Și când o facut crângu aïesta o pus on nuc și nucu ala să ved'e și în zâua d'e azi că sânt pui d'-a lui²².

Examinând toponimia crângurilor din Apuseni putem distinge trei categorii: cele care vin de la numele de familie, precum Mariș-Mărișel, Roșu-Roșeșt', Stan-Stăneșt', Rus-Rusășt', Vădan-Vădăn'eșt', Bogdan-Bogdăn'eșt'; cele care vin din câte o ciufală, spre exemplu Curta-Curteșt', Mățu-Mățășt', și cele legate de geografie, cum sunt Frântură sau Măgură. O familie, ramificându-se, nu mai putea fi identificată ușor după nume, de aceea căpăta o poreclă, adică o ciufală. Există unele ciufale care nu mai sunt înțelese în limba de acum, altele a căror etimologie poate furniza multe date pentru cercetare. Cu siguranță, aceste ciufale pot pune interesante probleme cercetătorilor, în special filologilor²³.

Comunitatea este cea care dă viață acestor sate, pe care le-am privit oarecum din exterior până acum. Conform gândirii tradiționale, nimeni nu are voie să facă nimic de capul lui, iar totul trebuie să se desfășoare după vechi arhetipuri și gesturi. Mai mult, fiecare individ trebuie să-și asume rolul de membru al acestui mecanism²⁴. Astfel, îi avem în crângul Rusești pe: Rus Costin Crain'icu, fluierașul și crainicul satului; Vădan Mitru a Curtii, cantor și membru al sfatului bătrânilor. Alteori, nu se mai reține numele, ci numai ocupația individului – İecobič čimpoișu, ultimul cimpoier al Mărișelului, mort prin 1925, care „era n'eam cu Socot'itu și cu Gliga Ioșkii și n'e zăče²⁵ la töt'e jocurile cu čimpoile²⁶”. Iată o dovadă în plus că cea mai importantă este „funcția” pe care și-o asumă individul în cadrul comunității. Dar, există și indivizi care sunt asociali măcar pentru o perioadă: „Toma Gușii după ce i s-o măritat drăguța Mina după unu' mai bogat Ţilica²⁷, dintr-un fel de dezamăgire trăia într-o peșteră, după cum ziceau oamenii, în bârlogul ursului, neîngrijit și purta o barbă mare²⁸”.

²¹ „Ciufală” = poreclă; provine din magh. „csúf”.

²² Informator Niculaie Vădan a Petrii Curtii, născut în 1921, crângul Curtești, com. Râșca, jud. Cluj.

²³ Camelia Firica, *Onomastică românească. Probleme teoretice privind categoriile antroponimice: poreclă și supranume*, în *Studia Romanica et Anglica Zagrabienis*, 57 (2007), pp. 215-257.

²⁴ Mircea Eliade, *Mitul eternei reînțoarceri*, București, Editura Univers Enciclopedic, 1999, pp. 32-50.

²⁵ Aici cu sensul de „a cânta”.

²⁶ Informator Niculaie Vădan a Petrii Curtii, născut în 1921, crângul Curtești, com. Râșca, jud. Cluj.

²⁷ Porecla „Ţilica” este o diminutivare de la Ţilu, care provine din germanul „Ziel” și înseamnă „țintă”. Din informațiile de pe teren rezultă că persoana în cauză a fost în armata austro-ungară, unde ar fi putut primi această poreclă.

²⁸ Informator Gavrilă Roșu, născut în 1935, în satul Marna Nouă, com. Sanislău, acum domiciliat în mun. Satu Mare.

Societatea de care vorbim a fost una endogamă. Din registrele parohiale rezultă că foarte puține căsătorii s-au făcut între tineri din altă localitate și când acestea existau au fost cu cei din vecinătate: din Măguri, Lăpuștești, Dângău, Muntele Rece și, mai rar, Albac, Arada, Răchițele²⁹. Oamenii erau înrudiți între ei în fel și chip, aproape neexistând om din sat neînrudit cu altul, dacă nu prin sânge, prin alianță, toți erau cumetri între ei. Și neamurile de gradul al cincilea sau al șaselea se mai considerau „un pic de neam” și își spuneau veri.

În privința credințelor, avem de-a face cu un sincretism între cele creștine și cele precreștine, ultimele părând majoritare. Izolarea și faptul că cei din această zonă nu au trecut la cultul greco-catolic, rămânând ortodocși, își spun cuvântul. *Cartea Vâlvelor*, scrisă de către Maria Ioniță, este ilustrativă în ceea ce privește mitologia satelor Mărișel și Măguri³⁰. Analizând materialul adunat de către autoare, descoperim o religie nescrisă, bine definită, care s-ar alcătui din numeroase prescripții și interdicții în ceea ce privește gesturile și atitudinile pe care sătenii trebuie să le aibă atunci când se întâlnesc cu ființele supranaturale, dar și în momente excepționale. Oamenii din localitățile studiate considerau că ființe precum: vâlvele, Mărtoaia, Fata Pădurii, Mamnița, Spiridușii, Omul Lup, zmeii, strigile ar fi mai vechi locuitori ai acestor munți și ar trebuie să fie atenți cum acționează în momentul când le vor întâlni³¹. Interesant și important, în același timp, este rolul major acordat de acești oameni gestului, ce pare a avea încă în prima jumătate a secolului XX, funcția pe care Mircea Eliade o amintește în *Mitul eternei reîntoarceri*: orice lucru, orice dialog trebuie să se desfășoare după repetarea gesturilor strămoșilor, după anumite arhetipuri pentru ca acțiunea să fie una benefică³². În privința Crăciunului, avem colinde vechi, care conțin elemente precum: turcii, incestul dintre Luna și Soare, păcurari; stelele, luna și soarele sunt considerate drept sfinte. În schimb, ele nu pomenesc nimic de nașterea lui Hristos. „Nu șt’ie mai d’ mult corinzi cu Isus Cristos, când o vin’it popa aiesta, bătrânu, la noi prima data, în Postu Crăciunu], n’-o pus să corindăm. Am început: La fogodou Evii/ Beuș turcii talerii... Zăă părint’ile: Alta! Noi: Cucuș n’egrii cântă-n cruçi /Scôlă maică că m-oi duçi / În țara telien’ască/ Să-mn’i cumpăr pană domn’ască. Aș o zăs popa: Da cu Isus nu aveți niç una?”. Tradiția Junilor din această zonă sau petrecerile dintre Crăciun și Anul Nou fac, aparent, trimitere la ritualurile dionisiace din Antichitate, fiind prilej pentru multe excese: „D’e la Crăcun începe, că făçe Jun’ii joc, apj tăt joc ăera până după Anu Nou. Tăt mâncare și beutură, ca d’j sărbători, ave și muzicanț

²⁹ Direcția Județeană Cluj a Arhivelor Naționale, fond *Registre Parohiale*, dosar 147/C, filele 1-20.

³⁰ Maria Ioniță, *Cartea Vâlvelor*, Cluj-Napoca, Editura Dacia, 1982.

³¹ *Ibidem*.

³² Eliade, *Mitul*, p. 27.

băgaț. Apoi beie măi frat'e, n'ime nu iera treaz, n'ic muieri, n'ic bărbaț. Apj făce h'ie ce: să băt'e, muierile merę cu alț bărbaț, ferească Dumn'ezo!"³³.

Încă din secolul al XIX-lea, a existat în literatura de specialitate din domeniul etnologiei și folcloricii tendința de a crea o imagine idilică asupra țaranului care, prin evlavie sa, nu greșea niciodată. Dar, cercetările de teren relevă, spre exemplu, faptul că infidelitatea conjugală era foarte mare, după cum ne mărturisește un informator: „Ala nu-ı bărbaț care nu are două drăguțe pă lângă muiere”. Numărul copiilor nelegiuți era mare, după cum ne demonstrează și registrele parohiale, iar sătenii își amintesc și de cazuri în care s-au căsătorit veri primari³⁴. Totodată, apar cazuri în care „Verișori dulc s-o căsătorit atunč când unu d'ntre copt'ii iera fără părint. Ȫ lua în grijă o mătușă sau un unt' și tot ieı luau averę. Când băiatu o fata trebuia să să căsătorască, unt'ii ar h'i trebuit să-ı deie averę și atunč zăce ca să ieie unu d'ntre copt'ii lor să nu să pt'iardă găzdușagu³⁵, să rămâie averę în familie, cum s-ar zăc. Și atunč să lua verișor cu verișoră dulc, pântru averę”³⁶.

Până și comportamentul fetelor, care trebuiau să fie virgine înainte de căsătorie, avea excepții: „Când ieram copt'ii, iera o fată, Florica lı Gabor, și pe noi n'e tăt trimet'e să-nturnăm vačile și meręm că ce înțelejem noi atunč? Și vin'e ficiorii și i tăt adučeșu pt'ită, apj meręu cu ie în pădure. Apj am văzut odată că ce iera în pt'ită, iera' băgat'e in'ele și oglinzi. Nő, asta iera plata pântru ce făceșu în pădurı”³⁷.

Privind această societate dintr-un alt unghi, cel material, se pun întrebările: „cum trăiau acești oameni?”; „ce mâncau?”; „cum arătau casele lor?”. Răspunsurile la aceste întrebări le putem afla prin istoria orală. N'iculaie Vădan a Petrii Curtii, de 90 de ani, ne povestește despre ce mâncau oamenii în copilăria sa: „Trăie numa cu coșcan'e, care iera' męre crepat'e și uscat'e, prun'ı, pičoč. Pita o făce învăluită d'in malai și sacară. Mânca mőre d'e la curret' cu cât'e un h'ir d'e mălai care ave. Mânca zamă d'e cân'ipă și plăcint'ı pă lespid'e. Atunče tőt'e posturile le tăn'em, nu ca acuma. Când începeșu postu spălam vașil cu čenușă și în olurile alę unsőre nu să pun'e până ce treceșu postu. Apj iera uamin' care tătă viața lor o fo on post, că iera așe sarač că nu ave rând să mănca alčeva. Ȫera uamin' care în viața lor nu o pus carn'ı în gură, așe sărač ierașu”. În privința consumului de carne, pare a fi fost redus: „Găina nu o mânca pântru că mânca gunőie, vițelu ziče că i vietat'e și i păcat să ıl tai și porcu zăce că i spurcat d'ı ce o dat cu rātu pă mormântu lui Isus. Numa care iera

³³ Informator Petre Vădan a Curtii Ptiuaru, născut în 1936, crângul Curtești, com. Râșca, jud. Cluj.

³⁴ Idem.

³⁵ „Găzdușag”, „găzdășag” = gospodărie bună, avere; provine din magh. „Gazdaság”.

³⁶ Informator Petre Vădan a Curtii Ptiuaru, născut în 1936, crângul Curtești, com. Râșca, jud. Cluj.

³⁷ Informator Florica Roșu a Lichii Bubii, născută în 1941, crângul Rusești, com. Mărișel, jud. Cluj.

mai cu cart'j cut'eza să taie porcu, da n'ic nu pre așe uamin'ii porc, că nu așe cu če i țân'e. Numa mn'iel și ȳed mânca și d'e Crăciun și d'e Pașt, altă carn'e nu țân'e"³⁸. Motivul pentru care nu se consuma carne de vită, de porc și de pasăre nu este de natură strict economică, ci pare să fi fost mai mult o interdicție, legată poate de numeroasele scrieri apocrife, inspirate din prescripțiile Vechiului Testament (*Lev.*, 11, 2-31; *Deut.*, cap. 14, 3-21): „Ferita-ȳ D'omn'e să mănânc porcu, zăcșe că i spurcat ca cân'ile, vita nu o mânca pântru că lucra cu ȳe, nič găin'ile nu le mănca, ȳera' spurcat'e că mâncau gun'ie. Carn'e de uaie și capră măncau uarecând. Restu an'imatelelor le creșt'em și le vind'em la Beleş pântru čapă, morcod'i sau ban"³⁹. După cum vedem, informatorii noștri consideră carnea de porc impură, spurcată precum cea de căine, fiindcă porcul ar fi săpat cu râtul pe mormântul lui Isus! De asemenea, se spune că numai cei „cu cart'e” au îndrăznit să încalce această veche prescripție, începând cu perioada interbelică.

Casele moților din zona descrisă erau și ele modeste ca dimensiuni, și cele mai multe erau monocelulare, lipsite de aspect deosebit: „Amu așe ȳera atunč și care ȳera mai găzduțe nu așe mare casa, ȳera căsi p-aičșe, pă la Vădăn'eșt', da' nu așe fereasta mai mare decât să margă capu, că să bagă hoții, că iș bagă mâna, zăcșe bătrân'ii, că pă und'e intră capu cu mâna p'ot'e să să baje în casă și să fure"⁴⁰ (Fig. 4). Nici interiorul nu făcea altă impresie, cu astfel de inventar: un pat sau două, două lavițe, un dulap, o camniță⁴¹ și un podișor.

Imaginea potrivit căreia moții trăiau fericiți, bucurându-se de frumusețea naturii, conturată de către cei care privesc cu nostalgie spre satul tradițional, este în mare parte falsă. Viața de la sfârșitul secolului al XIX-lea și începutul secolului XX era grea și percepută ca atare: „Drumuri aičșe n-o fo ca să mărăgă în alt'e părț. Numa pa cărări și cătă Jilău, în jos. Acolo când merși numa păstă stânc până la Someș, ard'icaș și așe merși pă o cărare până la Someșu Cald. Și așe ȳera. D'e aičșe ȳară ȳeșșe pă d'al, pă o cărarj până la Hoedin. O fo tare greu. Femeșie săraca, bătrână cum ȳera, patruzăc d'e kilometrii, trizăc și opt de aičșe d'in valj și până la Hoedin, lua merța cu bucat'e în spat'e, d'ouăzăc d'e kilograme sau mai bin'e și o aduče d'e acolo, din Hoedin și o aduče acii în valj și de aičșe, sc'ot'-o înapoi în Rășca, pă D'alu Mare, pă Lăpușt'eșt'. Și d'in Dângău mn'-o vini't la m'oră aič când ȳera sečită și nu ȳera apă pă Rășca, pă acolo să umble morile a ȳește d'e apă. Vin'e până aič săracii uamin'... ȳți dai sama če greu ȳera!"⁴².

³⁸ Informator Niculaie Vădan a Petrii Curtii, născut în 1921, crângul Curtești, com. Rășca, jud. Cluj.

³⁹ Informator Florica Lăpuște a Buhii, născută în 1931, crângul Jijești, com. Mărișel, jud. Cluj.

⁴⁰ Informator Niculaie Vădan a Petrii Curtii, născut în 1921, crângul Curtești, com. Rășca, jud. Cluj.

⁴¹ „Camn'ită”, „cameniță” = sobă primitivă.

⁴² Informator Niculaie Vădan a Petrii Curtii, născut în 1921, crângul Curtești, com. Rășca, jud. Cluj.

Atât înainte de unirea Transilvaniei cu Vechiul Regat al României, cât și în perioada interbelică, iar mai apoi, în perioada comunistă, asistăm la un fenomen de mitizare a Țării Moților, un fel de purism care prezintă regiunea noastră drept una curat românească⁴³. Străinul, omul de altă naționalitate, nu avea ce căuta în modul de prezentare a Țării Moților descris mai sus. Informațiile de pe teren, însă, ne dezvăluie o altă față a problemei. Iată câteva exemple: țiganii din Finișel, care aduceau tepșe și piepteni pentru războaiele de țesut; evreii din Răcățău care nu s-au mai întors după deportarea lor la Auschwitz („Aaron care ave gater, Moisi ce ave tri mori și jidovanca Hanala țân’ę crâșmă”) și italienii care pe vremea Austro-Ungariei au făcut cercetări geologice și au construit uzina din Răcățău, printre ei aflându-se Toma Șogonii, care s-a și căsătorit cu o moață („care l-o vrăjit cu mătrăgună”), rămânând în Apuseni, ca funcționari ai Imperiului⁴⁴. Însă, cu siguranță, cei mai mulți călători străini au fost intelectuali maghiari, care veneau în pelerinaj la mormântul lui Vasvári Pál, un erou național maghiar, ucis de către mărișeni în bătălia de la Fântânele, în iulie 1849. Marele romancier maghiar Jokái Mór, deși nu a fost niciodată în Mărișel, a dedicat un întreg capitol din *Szegény gazdagok* Mărișelului, pe care l-a cunoscut indirect din scrierile lui Szilágyi Sándor⁴⁵.

Cercetarea s-a preocupat prea puțin până acum de economia de subzistență a acestor sate. Locuitorii de aici erau nevoiți să meargă în fiecare vară cu lemne în țară, pentru a putea să-și procure cerealele necesare care la ei nu se făceau. În drumurile lor, ei ajungeau până în Banat, în sud, și până la Carei, în nord. Pe o căruță de scânduri sau de grinzi primeau o căbală⁴⁶ sau două, de cereale⁴⁷. Aproape inexistentă a fost agricultura în general, ce se practica la peste 1200 de metri altitudine. Animalele ținute de oameni erau puține, deoarece iarba era săracă. Se puneau „picioi” (cartofi), secară, in și cânepă. Însă, din cauza foametei, de multe ori moții scoteau din pământ cartofii la numai o lună după ce au fost puși⁴⁸.

Importantă este și istoria în oglindă (sinele și alteritatea), adică modul în care locuitorii acestor sate se văd pe ei și pe cei din jur. Astfel că, în anchetele noastre, am putut observa următoarele: rășcanii erau considerați mai „domnoși”⁴⁹,

⁴³ Pentru perioada interbelică, vezi Miron R. Paraschivescu, *Oameni și așezări. Din Țara Moților și a Basarabilor*, Craiova, Tiparul Ramuri, 1938, pp. 20-21, iar pentru cea comunistă, Vasile Netea, *Munții Apuseni. Muzeu istoric și pantheon al poporului român*, București, Editura Sport-Turism, 1977, pp. 11-25.

⁴⁴ Informator Niculaie Vădan a Petrii Curtii, născut în 1921, crângul Curtești, com. Râșca, jud. Cluj.

⁴⁵ Vita Zsigmond, *Jokái Erdélyben*, București, Editura Kriterion, 1975, p. 14.

⁴⁶ Căbală, căblă = aproximativ 100 de kilograme sau ocale.

⁴⁷ Informator: Mărie Roșu a Mățăștilor, născută în 1931, crângul Mățăști, com. Mărișel, jud. Cluj.

⁴⁸ Idem.

⁴⁹ Informator: Niculaie Vădan a Petrii Curtii, născut în 1921, crângul Curtești, com. Râșca, jud. Cluj.

mărișenii „înapoiatăi”⁵⁰, iar măgurenii „ca an’imalile”⁵¹. Referitor la măgureni, ceea ce povestesc bătrânii este înspăimântător: „Măguren’ii ȋerau ca an’imalile, omorȃu ȃel puțȃn doi, tri ȋnt-on an. Comun’iști’i o vrut sȃ le puȃe cușme roșii ȋn cap sȃ șt’ie lume ȃă ȋs periculoș. La nunț nu cut’eza n’ime sȃ le zȃcȃ, numa Goga d’ȋn Mȃrișel, ȃă aveu un obicei ȃă merȃ la muzicant și i ȋmplȃntȃ ȃȃt’e un cuțȃt lȃngȃ cap pȃntru fiecare joc ȃe vroie șȃ i-l zȃcȃ. La sfȃrșit ȋera ȋmplȃntat’e ȃȃt’e dȃșpe cuțȃt’e și d’ȃ o part’ȃ și d’ȃ alta. Dupȃ ȃe ȋera gata nunta, nu mai ȋera garduri pȃ lȃngȃ casa und’e o fost nunta, ȃă le rupeu tȃt’e și sȃ bȃt’eu cu parii”⁵².

Primul Rȃzboi Mondial vine ca un șoc asupra vieții din Mȃrișel. Cei ȋnrolați ȋn armata austro-ungȃrȃ ajung pe fronturi ȋn toatȃ Europa: Italia, Serbia, Galiția, Franța⁵³. Șocul despre care vorbim era determinat de noile realitȃți pe care ȋn satul lor sau ȋn deplasȃrile scurte, nu le ȋntȃlneau decȃt sporadic. Ei ajung sȃ ȋntre ȋn contact cu oameni care vorbeau altȃ limbȃ, aveau o culturȃ diferitȃ, gȃndeau și se comportau diferit; vedeau, totodatȃ, ȃă se poate trȃi și altfel decȃt ȋn munții lor⁵⁴. Chiar și ȋn prezent o parte a moților se comportȃ ca „la munte”, indiferent de locul ȋn care se aflȃ. Douȃ mȃrturii vechi par relevante din acest punct de vedere: „ȋuȃnu Gușii ȋera dus ȋn primu rȃzboi și s-o ȋntȃlnit cu frat’e sȃu pȃ flȃșt’er, ȋn Praga și ȋ-o zȃs sȃ i deșe doi fileri sau ȃe ban’ erau atunȃ și i-o dat. El o zȃs: dacȃ scȃpȃm cu bin’e și ajunjem ȋntreȃ la munt’e sȃ mn’i-i dai ȋnapoi, dacȃ mor a tȃi h’ie”⁵⁵. Cealaltȃ face trimitere la un episod comic petrecut la București, cu Rus Iosif (Fig. 5): „cȃnd ȃei d’ȋn Mȃrișel s-o dus pȃntru colon’izare la Bucureșt’, Rus Iosif sau Ioșca Rȃușii cum i se zȃca, ȋși rid’ica pȃlȃria la fiecare om care treȃa pe stradȃ și pe toatȃ lumea saluta: Bunȃ ziua sȃ trȃiț! Dȃmn’e-ajutȃ, sȃ trȃiț! Ștefan a Lucoii, un om umblat ȋn lume ȋi spun’e: Taȃ mȃ, ȃă aiȃ nu ȋeșt’ la munt’e, nu vez ȃă nu t’e salutȃ n’imen’i. Nȃ atunȃ luȃ Ioșca Rȃușii clopu, ȋl trȃnti pȃ jos și zȃsȃ: Nȃ, al dracu’ dacȃ nu-s creștin’ oamin’ii p-aiȃ, ȃo nu-i mai salut”⁵⁶.

Deși cu un anumit specific, așezȃrile vizate aici se ȋncadreazȃ ȋntr-un tipar al satului romȃnesc transilvan⁵⁷. Multe paralele s-ar putea stabili cu alte sate din Oaș,

⁵⁰ Idem.

⁵¹ Informator: Anuța Mariș nȃscutȃ ȋn 1938, sat Rȃcȃtȃu, com. Mȃguri Rȃcȃtȃu, jud. Cluj.

⁵² Eadem.

⁵³ Ioan Mariș, Nicolaie Șteiu, *Mȃrișel. File de geografie, istorie și folclor*, Sibiu, Editura Etape, p. 34.

⁵⁴ Eugenia Bȃrlea, *Perspectiva lumii rurale asupra Primului Rȃzboi Mondial*, Cluj-Napoca, Editura Argonaut, 2004.

⁵⁵ Informator: Niculaie Vȃdan a Petrii Curtii, nȃscut ȋn 1921, crȃngul Curtești, com. Rȃșca, jud. Cluj.

⁵⁶ Informator: Ștefan Rus, nȃscut ȋn 1933, sat Marna Nouȃ, com. Sanislȃu, jud. Satu Mare, decedat ȋn anul 2008.

⁵⁷ Vezi Toader Nicoarȃ, *Transilvania la ȋnceputurile timpurilor moderne (1680-1900). Societate ruralȃ și mentalitȃți colective*, Cluj-Napoca, Presa Universitarȃ Clujeanȃ, 1997.

Lăpuș, Maramureș, Ținutul Pădurenilor. Am încercat să arătăm cât de importante sunt mărturiile orale, dar și faptul că ele ne furnizează date unice pe care alte domenii nu o pot face. Incursiunea în cotidian, ne oferă privilegiul de a vedea mult mai detaliat viața oamenilor simpli, a aceluia care ar putea fi numiți făuritori de istorie, cu toată tenta socialistă a expresiei. De multe ori, ei au fost neglijați în favoarea tratării unor mari evenimente sau personalități. Am mai putut observa cât de importantă este cercetarea de teren. În lipsa ei putem ajunge la confuzii, uneori la grave erori, cum am văzut și în cazul satelor studiate: Mărișel și Măguri-Răcățău.

RĂZVAN ROȘU

THE EVERYDAY LIFE IN MĂRIȘEL AND MĂGURI-RĂCĂȚĂU, IN THE APUSENI MOUNTAINS (NINETEENTH-TWENTIETH CENTURIES)

Abstract

This paper results from an investigation conducted in a less known area of Apuseni Mountains, namely the area Mărișel-Măguri Răcățău (part of Râșca village) and belongs to a broader project aiming to a monographic work on the "Măgurile Apusenilor" area, as proposed by Nicolae Ursu in the interwar period. In short this will be a new perspective on the history of this distinct area of the Apuseni Mountains. There is a distorted image of the life of the human settlements of this area at the end of the nineteenth and first half of the twentieth century, resulting on the one hand from the low quantity of ethnographic research and, on the other, from the fact that the historical investigations dedicated to the area were based on written sources only. Therefore, for a true study, one must include oral history, history of mentalities, history of the imaginary, and anthropology. A clear and complete image of the past of these villages located at an altitude of 1200 meters and, compared with other Transylvanian areas, characterized by a lack of written sources, cannot be achieved. For this reason we aim to explore a different type of history, namely that of the everyday life, based on prolonged field-work observation consisting of interviews of the senior inhabitants of the villages. The author, who has spent childhood in the village, has a personal acquaintance of the seniors and holds the position of the 'insider', which is of an individual integrated in the community under study. This work attempts to reconstruct the way of life of the former Apuseni dwellers (Mçii) focusing on the families, food, and the society in order to archive a description that is truer than the official one. Among peculiar aspects identified through this research appears the before 1920s the inhabitants avoided of pork, which they deemed cursed animal, the relatively recent considerations which rejected the consumption of beef and chicken. The difficulties in procuring the cereals from the lower areas revealed the functioning of the traditional economy, the conflicts and troubles of these villages in the past. There are also information on the violence and other stories which contradict the standard official image of the peasant as a peaceful person.



Fig. 1. Coastele Mărișelului (foto autor).



Fig. 2. Crângul Mărișel, com. Mărișel (foto autor).



Fig. 3. Nunta lui Avramu Huschii în Mărișel (aprox. 1960, colecția autorului).



Fig. 4. Casă veche din crângul Stănești-Mărișel (aprox. 1930, colecția autorului).

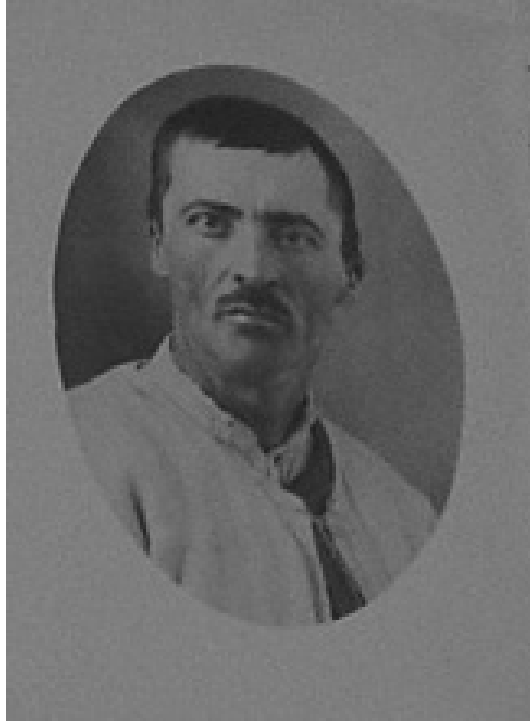


Fig. 5. Iosif Rus, zis Ioșca Răușii, fotografie din dosarul de colonist
(Arhivele Naționale Istorice Centrale, fond *Oficiul Național al Colonizării*, dos. 559, f. 8).