

MORMINTE CELTICE CU CAR DIN TRANSILVANIA¹

Este cunoscut faptul că în antichitate unele popoare foloseau în acțiunile militare care de luptă. Printre utilizatorii acestei tehnici de luptă se numără și făuritorii cizilizației Latène. Ne-au rămas în număr destul de mare dovezi privind utilizarea acestor adevărate mașini de luptă de către celți. Aceste informații au ajuns până la noi sub formă scrisă, în literatura latină² și în literatura irlandeză timpurie³. Reprezentări ale acestora le întâlnim pe unele monumente de piatră⁴ și pe anumite monede⁵.

Mărturii privind carele de luptă ale celților au fost scoase la lumină și prin săpături arheologice. Astfel, în urma cercetărilor efectuate atât pe continent cât și pe Insulele Britanice, au ieșit la iveală în număr destul de mare așa-zise *morminte cu car*, pe o arie care cuprinde, după câte cunoaștem astăzi, aproape întreg teritoriul locuit în antichitate de celți. ● excepție este Asia Mică, unde nu cunoaștem încă nici un mormânt celtic cu car (Pl.I).

De-a lungul timpului, au fost descoperite și pe teritoriul Transilvaniei o serie de morminte care pot fi încadrate, prin natura inventarului funerar, în rândul mormintelor cu car. Unele dintre morminte au fost introduse în circuitul științific de către diferiți cercetători. În acest sens menționăm descoperirile de la Cristuru Secuiesc⁶ (jud. Harghita), Toarcla⁷ (jud. Brașov), Vurpăr⁸ (jud. Sibiu), Curtuiușeni⁹ (jud. Bihor), Dezmir¹⁰ (jud. Cluj) și de la Pișcolt-"Parcul nr.2" (jud. Satu Mare)¹¹.

Piese de la Cristuru Secuiesc au ajuns în colecțiile Muzeului de Istorie a Transilvaniei din Cluj-Napoca¹² (pl.II, 1-10). Împreună cu aceste obiecte metalice care făceau parte din inventarul mormântului, au mai fost descoperite și fragmente ceramice. Ele aparțineau atât unor vase lucrate la roata olarului, cât și unora lucrate cu mâna¹³. Din mormântul cu car de la Toarcla provin piese metalice¹⁴ (Pl.III), alături de numeroase fragmente ceramice. De la Vurpăr s-au păstrat doar câteva piese de car¹⁵ (Pl.II, 11-12) împreună cu o brățară din bronz, de tip *steckverschluss*¹⁶ (Pl.II, 13) iar la Curtuiușeni s-au găsit doar piese din fier¹⁷ (Pl.IV). Mormântul nr.3 de la Dezmir are un inventar bogat, compus în principal din material metalic, fără să lipsească nici ceramica¹⁸ (Pl.V), în timp ce la Pișcolt, în punctul numit "Parcul nr.2", au

¹ Mulțumesc și pe această cale domnului Aurel Rustoiu pentru amabilitatea cu care a îndrumat această comunicare.

² P. Harbinson, în *Marburger Beiträge zur Archäologie der Kelten*, Bonn, 1969, p.49.

³ *Ibidem*.

⁴ *Ibidem*.

⁵ *Ibidem*.

⁶ M. Roska, în *Dacia*, III-IV, 1927-1932, p.359-361; P. Harbinson, *op.cit.*, p.39. Katalin K. Végh, în *Keltiski For (Keltische Wagengraber)*, Brezce, 1984, p.109.

⁷ K. Horedt, în *Dacia*, IX-X, 1941-1944, p.189-200; P. Harbinson, *op.cit.*, p.39.

⁸ K. Horedt, *op.cit.*, p.189-192; P. Harbinson, *op.cit.*, p.39.

⁹ M. Roska, în *Közlemenyek*, IV, 1-2, 1944, p.81-85; P. Harbinson, *op.cit.*, p.39.

¹⁰ I. H. Crișan, în *ActaMN*, I, 1964, p.97-99; idem, în *ActaMN*, X, 1973, p.49-51.

¹¹ I. Némethi, în *Thraco-Dacica*, X, 1-2, 1989, 112-113.

¹² M. Roska, în *Dacia*, III-IV, 1927-1932, p.359.

¹³ Material inedit aflat în colecțiile Muzeului de Istorie a Transilvaniei din Cluj-Napoca.

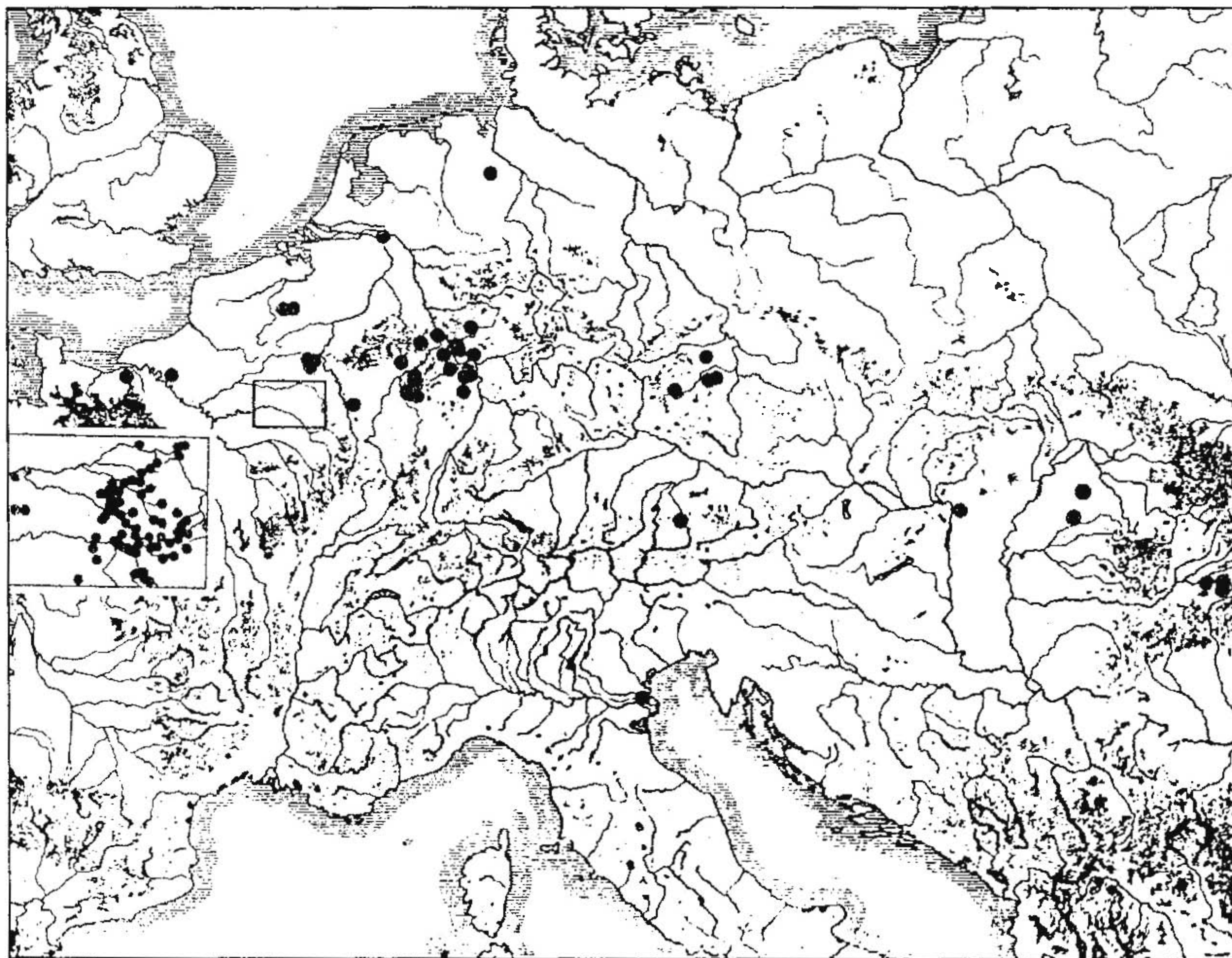
¹⁴ Piese se găsesc

¹⁵ Material aflat în colecțiile Muzeului Brukental din Sibiu și este reproduc după K.Horedt, *op.cit.*, p.195.

¹⁶ *Ibidem*.

¹⁷ Obiectele se află în inventarul Muzeului din Săcuieni, vezi M. Roska, în *Közlemenyek*, IV, 1-2, 1944, p.81; Z. Nanas, în *Crista*, 3, 1973, p.30.

¹⁸ Piese se află astăzi în inventarul Muzeului de Istorie a Transilvaniei din Cluj-Napoca și sunt reproduse după I. H. Crișan, în *ActaMN*, I, 1964, p.110, Pl.III.



Pl.I. Răspândirea mormintelor cu car în Europa continentală

fost descoperite întâmplător trei piese din bronz¹⁹ (Pl.II, 14-16).

Nu vom analiza în această comunicare materialul prezentat, întrucât el a fost deja dezbătut în literatura de specialitate. Dar nu putem să nu remarcăm că doar unul dintre aceste morminte - cel de la Dezmir - a fost dezvelit prin săpături sistematice. Un alt mormânt de acest fel, descoperit în urma unor săpături arheologice în Transilvania, provine din necropola de la Pișcolt-"Nisipărie"²⁰ (jud. Satu Mare). Astfel, printre piesele de inventar ale mormântului 108 se numără și unele obiecte care pot fi atribuite unui car. Aceste vestigii au apărut la adâncimea de 1,35 m (Pl.VII,1), în umplutura gropii, în trei grămezi. Piesele sunt din fier, corodate și poartă amprenta unui obiect din lemn la care au fost montate²¹ (Pl.VI). Între acestea se numără: cleme mici și cuie de diferite mărimi (Pl.VI,10-19), verigi de fier cu belciuge pentru fixare (Pl.VI, 1-6), știfturi cu ureche (Pl.VI 20-24), precum și câteva plăci de fier îndoite (Pl.VI,7-9). După cum se poate ușor observa, în mormântul 108 de la Pișcolt nu a fost găsită o garnitură completă de piese de car. Acest fapt nu are darul să ne mire deoarece nu cunoaștem încă nici un mormânt în Europa continentală, în care vehicolul să se fi păstrat în întregime²². Mai mult, o serie de cercetători sunt de părere că în unele morminte au putut fi depuse doar anumite piese care simbolizau întregul car²³. Nici

¹⁹ I. Némethi, în *Thraco-Dacica*, X, 1-2, 1989, p.106, fig.123. 1.2.3.

²⁰ I. Némethi, în *Thraco-Dacica*, XIII, 1-2, 1992, p.82, cu fig.17.18.19.

²¹ *Ibidem*.

²² J. von Hans-Eckart, în *Marburger Beiträge zur Archäologie der Kelten*, Bonn, 1969, p.97.

²³ *Ibidem*.

ferecăturile de roți nu sunt întâlnite în toate mormintele din seria celor care fac obiectul acestei comunicări²⁴. Pentru piesele de car descoperite în mormântul 108 de la Pișcolt se găsesc analogii în întreg spațiul în care se manifestă acest obicei. Astfel, știfturile cu ureche (Pl.VI, 20-24) sunt frecvent întâlnite în morminte cu car²⁵. Verigile de fier, cu belciuge pentru fixare (Pl.VI, 1-6), le regăsim în necropola birituală de la Mistrin²⁶ din Moravia. Clemele mici și cuiele (Pl.VI, 10-19) sunt și ele des întâlnite în mormintele cu car²⁷.

Spre deosebire de primele cinci morminte cu car amintite, în care ritul de înmormântare a fost incinerarea, în mormântul de la Pișcolt-*"Nisipărie"* s-a practicat inhumarea²⁸. Defunctul a fost depus într-o groapă rectangulară cu colțurile rotunjite²⁹. Mormântul pare să fi aparținut unei femei³⁰, datorită prezenței în inventarul funerar a unui mare număr de podoabe cât și absenței armelor (Pl.VII). Faptul că mormântul a putut aparține unei femei este singular. Aceeași situație pare să fi fost întâlnită și în unele morminte cu car din Franța³¹. Deși s-au păstrat puține oase, o viitoare analiză a lor ar putea să aducă lumină și în această privință. În legătură cu mormântul cu car descoperit în punctul "Parcul nr.2" de la Pișcolt nu putem preciza ritul funerar.

Mormintele celtice cu car din Europa sunt atestate arheologic începând din secolul V și până în primul secol î.Chr³². În Transilvania obiceiul de înmormântare cu car a fost practicat începând cu sfârșitul subfazei Latène B1 și începutul subfazei B2 (Krämer), cum o sugerează brățara de tip *steckverschluss* de la Vurpăr. Acest ritual s-a păstrat pe întreaga durată a subfazelor B2-C1. Nici mormântul 108 de la Pișcolt nu face excepție de la această regulă. El a fost încadrat de către cercetătorul Ioan Némethi în orizontul III de la Pișcolt³³, care corespunde, în cronologie relativă, subfazelor Latène B2-C1.

Subiectul în discuție fiind abordat de către mulți cercetători³⁴, nu au întârziat să apară și încercări de reconstituire a acestor vehicule. Printre acestea se înscrie și imaginea ipotetică a carului din tumulul IX de la Mirkovice (Pl. VIII, 1), precum și cea a carului de la Llyn Cerig Bach³⁵ (Pl.VIII, 2).

La celți înmormântarea defunctului împreună cu carul, sau împreună cu anumite piese ce-l reprezentau, constituia, probabil, un simbol de prestigiu. Defunctul ocupa mai mult ca sigur o poziție marcantă în comunitate, fapt ce poate fi sugerat și de inventarul bogat al multor astfel de morminte.

Mormântul de la Pișcolt-*"Nisipărie"* îmbogățește repertoriul descoperirilor de morminte din Bazinul Carpatic. Complexele funerare de acest fel își fac apariția în Transilvania odată cu venirea celților, la sfârșitul subfazei Latène B1 și începutul subfazei B2³⁶. Obiceiul respectiv se menține pe toată perioada Latène-ului mijlociu și dispare odată cu încetarea civilizației celtice din Transilvania, la început de Latène

²⁴ *Ibidem*.

²⁵ Pot fi considerate analogii din punct de vedere funcțional piesele aparținând unor care tractive de la Siskoveci și Ajtos din Bulgaria; vezi I. Venedikov, *Trakiskata Kolesnica*, Sofia, 1960, Pl.IV, fig.13, Pl.XXXVI, fig.133; vezi și J. von Hans-Eckart, *op.cit.*, fig.6, p.94; M. Chytráček, în *Etudes Celtiques*, XXV, 1988, p.22, fig.7.

²⁶ J. Filip, *Keltové ve střední Evropě*.

²⁷ J. von Hans-Eckart, *op.cit.*, fig.3, 16, p.89, fig.6, p.92.

²⁸ I. Némethi, *op.cit.*, p.82.

²⁹ Din păcate nu se cunosc prea multe date în legătură cu ritul funerar al celorlalte morminte din Transilvania, datorită caracterului fortuit al descoperirilor.

³⁰ I. Némethi, în *Thraco-Dacica*, XIV, 1-2, 1993, p.121.

³¹ P. Harbinson, *op.cit.*, p.36.

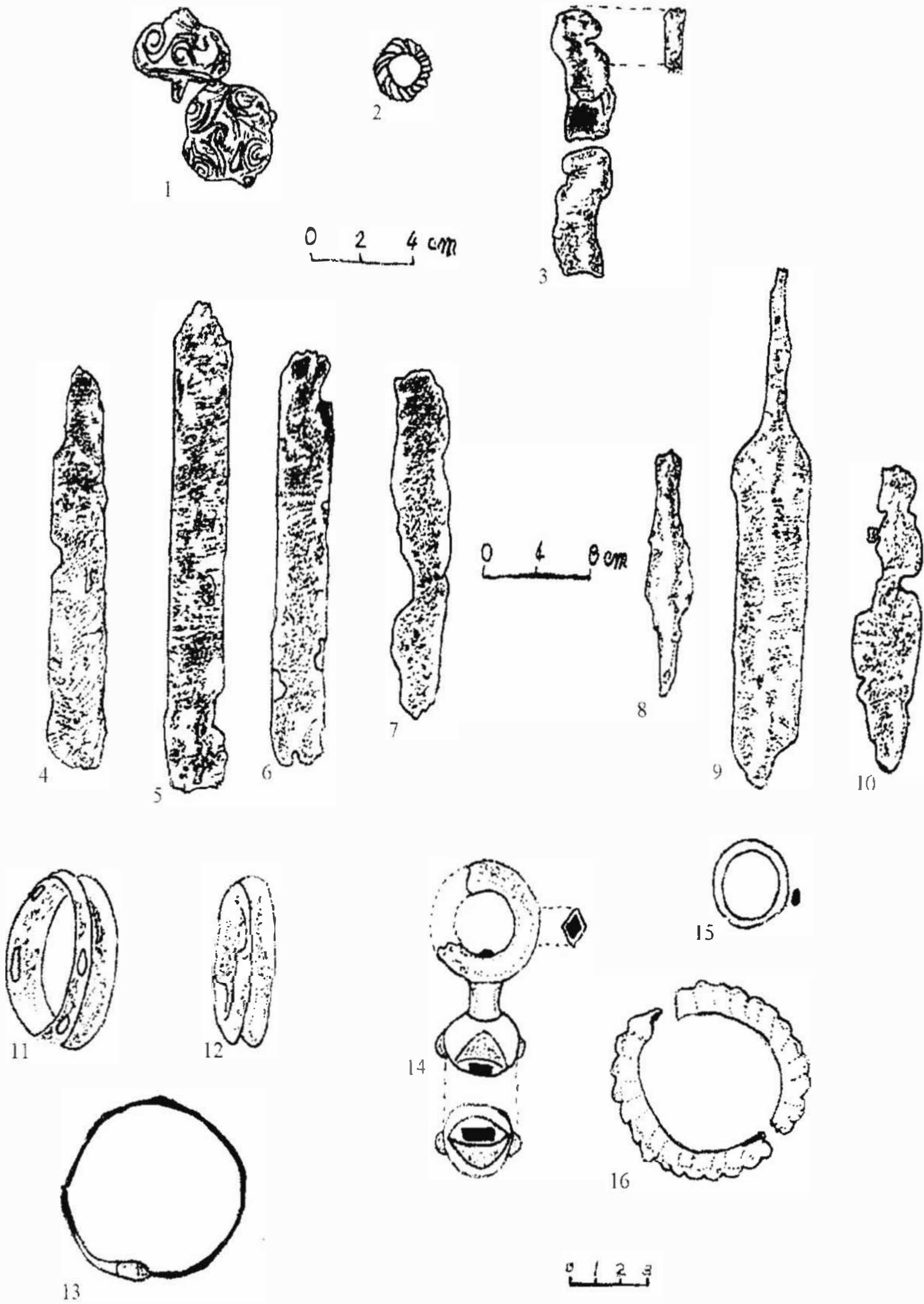
³² *Ibidem*, p.45.

³³ I. Némethi, în *Thraco-Dacica*, XIV, 1-2, 1993, p.128.

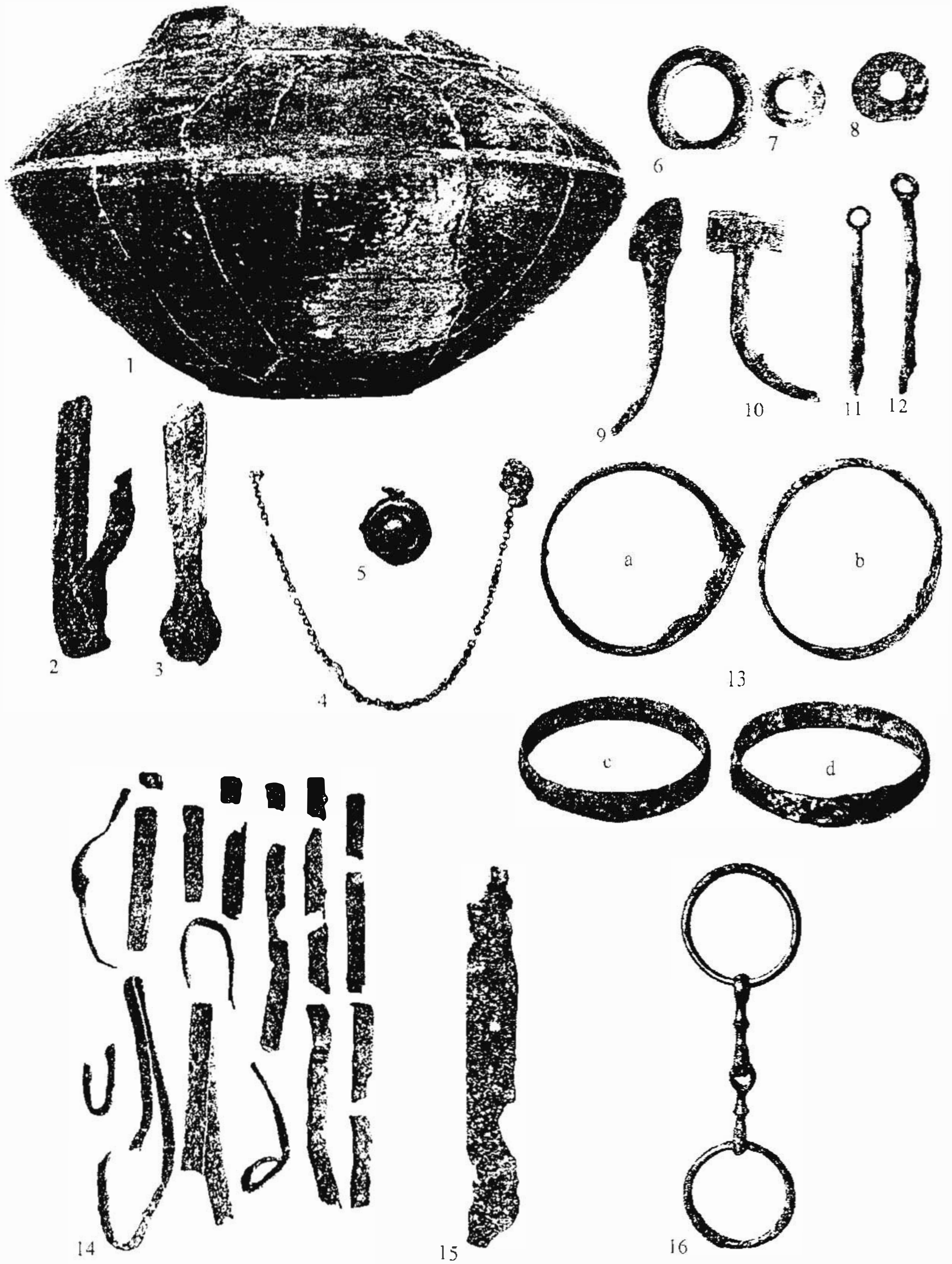
³⁴ P. Harbinson, *op.cit.*, *passim*; J. von Hans-Eckart, *op.cit.*, *passim*; M. Chytráček, *op.cit.*, *passim*.

³⁵ M. Chytráček, *op.cit.*, p.26, nota 29, p.30, fig.10, p.40, fig.26.

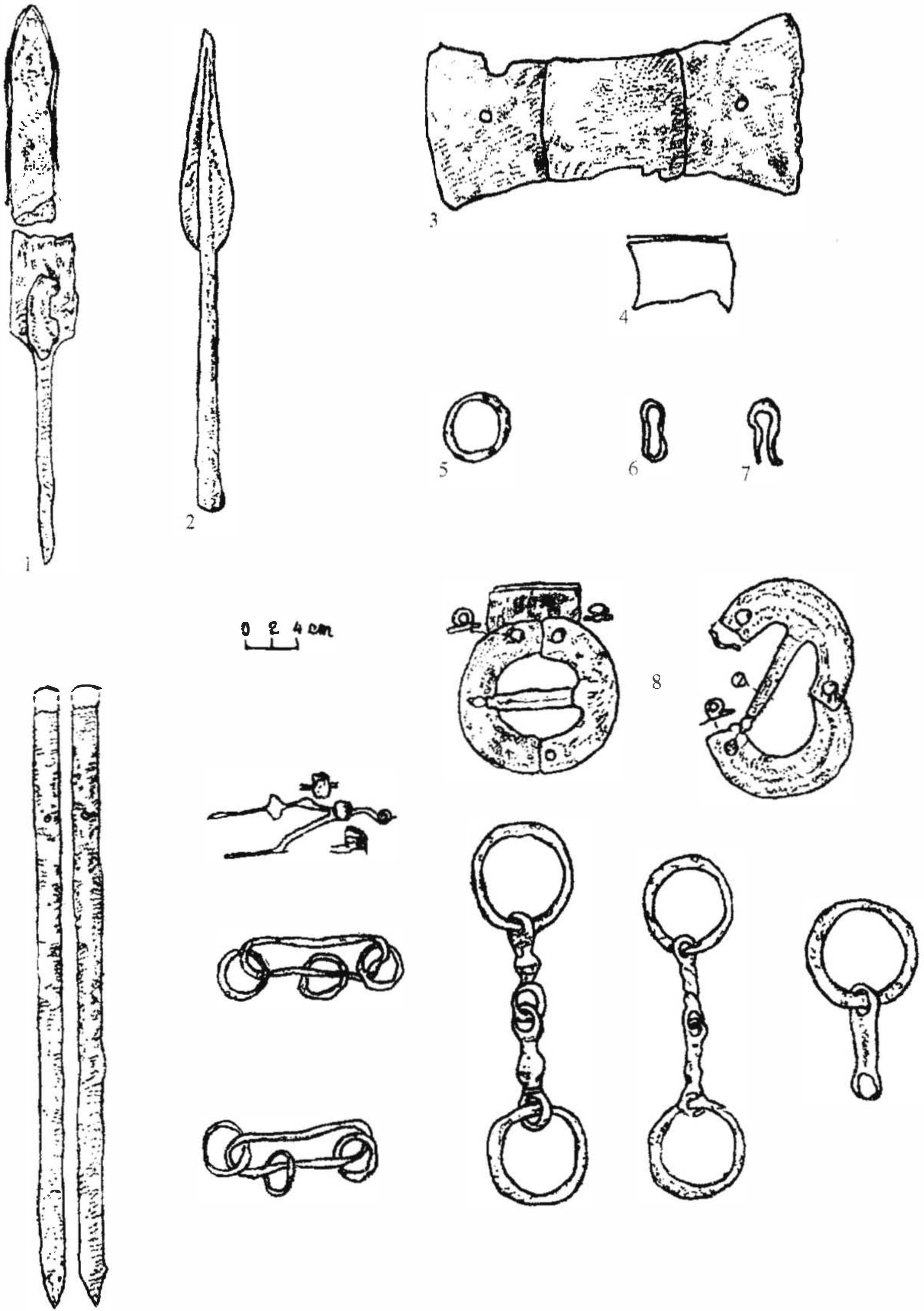
³⁶ Vezi spre exemplu I. H. Crișan, în *Sargetia*, X, 1973, p.68; idem, *Burebista și epoca sa*, Buc., 1977, p.19.



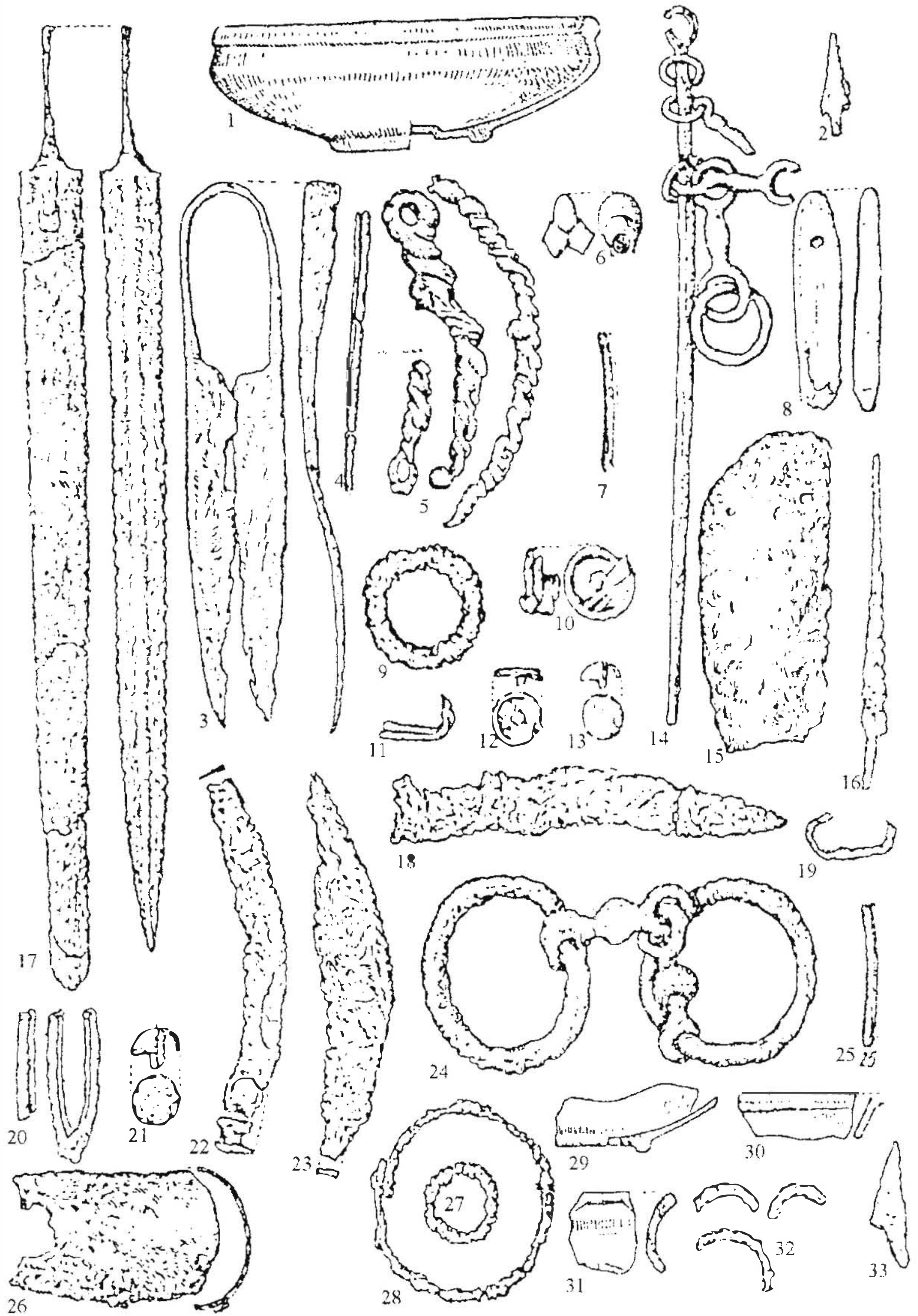
Pl.II. Piese de car din inventarul mormintelor de la: 1-10 Cristuru Secuiesc (după M. Roska);
11-13 Vurpăr (după K.Horedt); 14-16 Pișcolt-"Parcul nr.2" (după I. Nemeti)



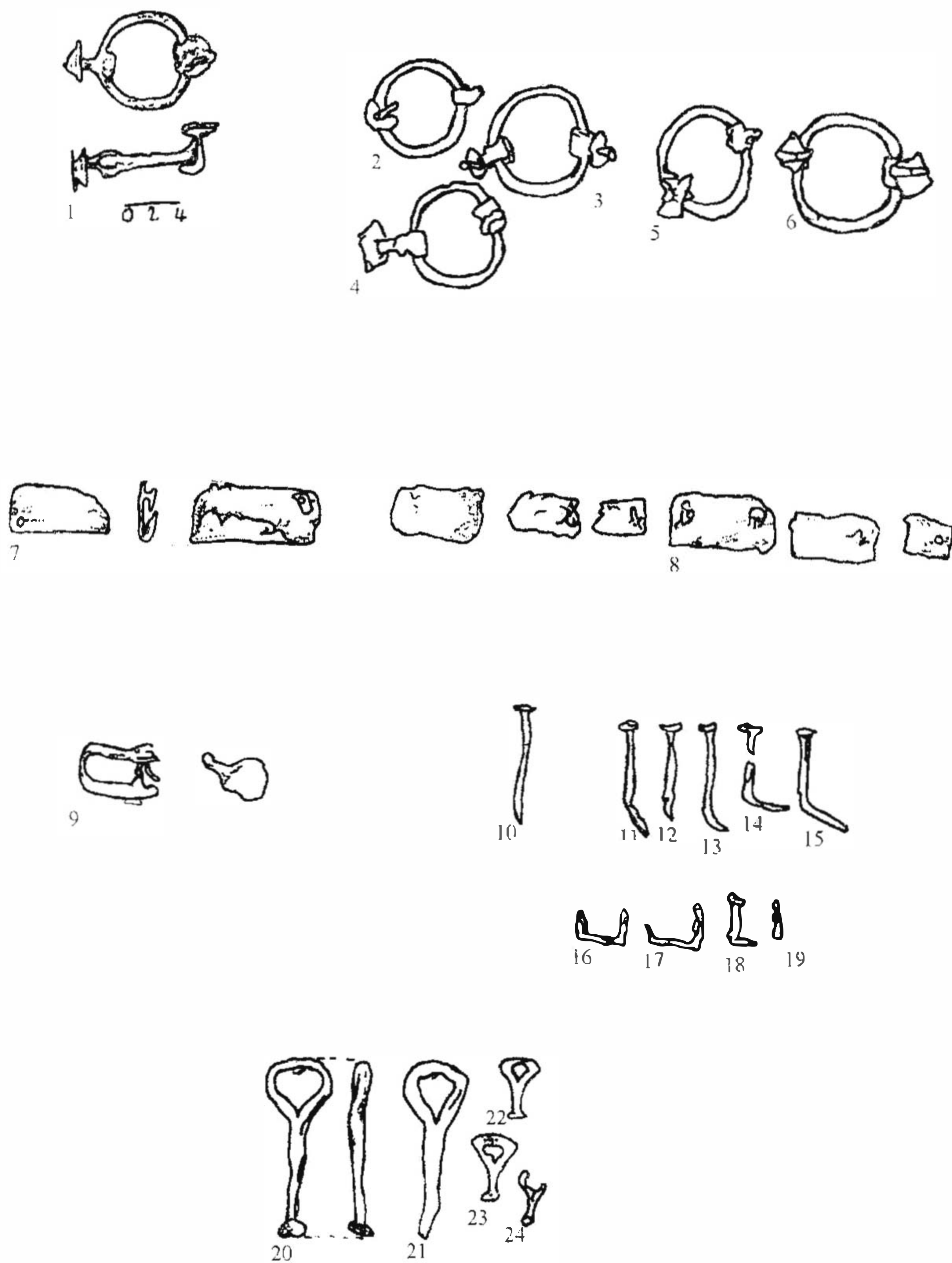
Pl.III. Inventarul mormântului cu car de la Toarcla (după K. Horedt)



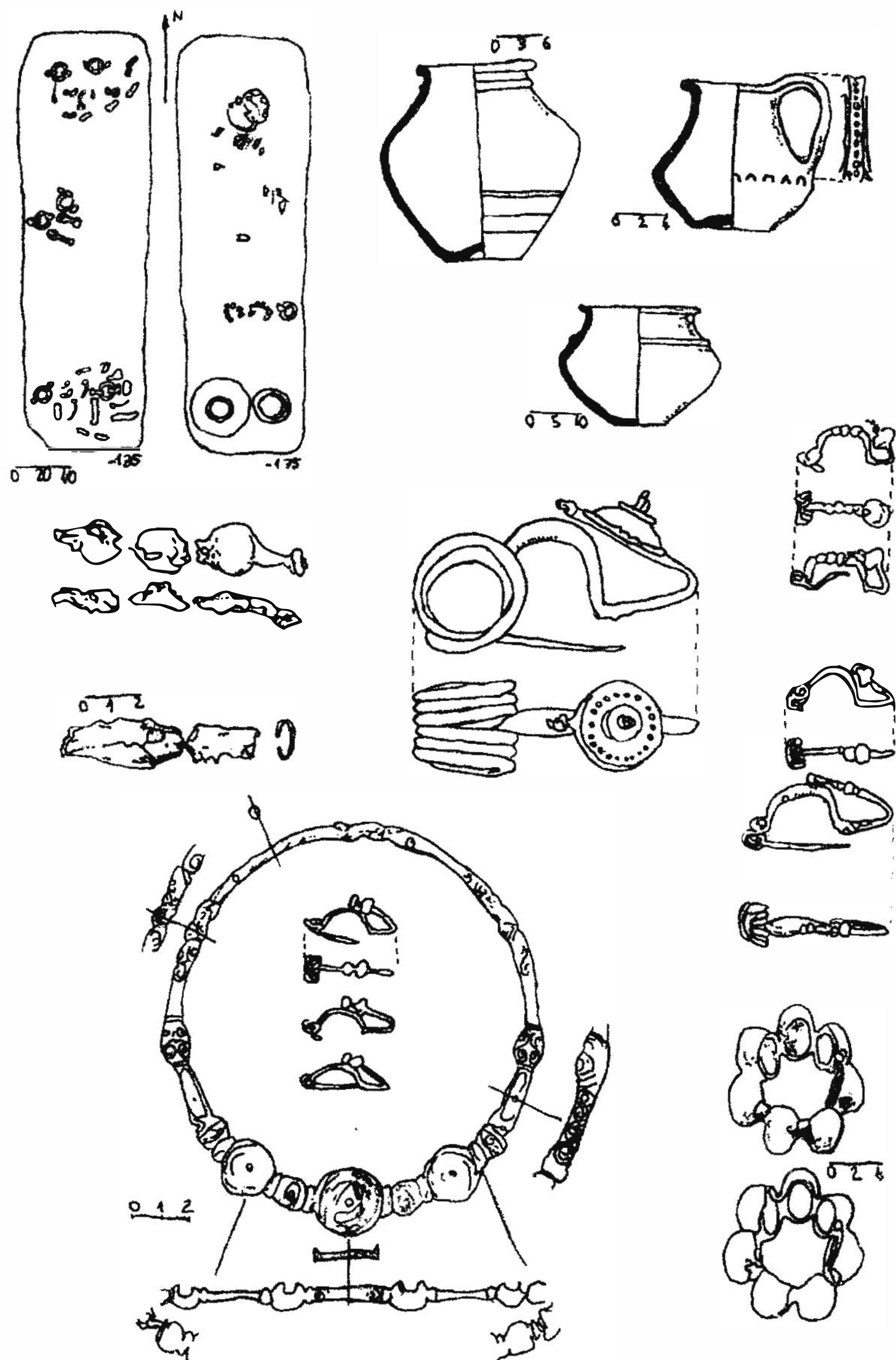
Pl.IV. Inventarul mormântului cu car de la Curtiușeni (după M. Roska)



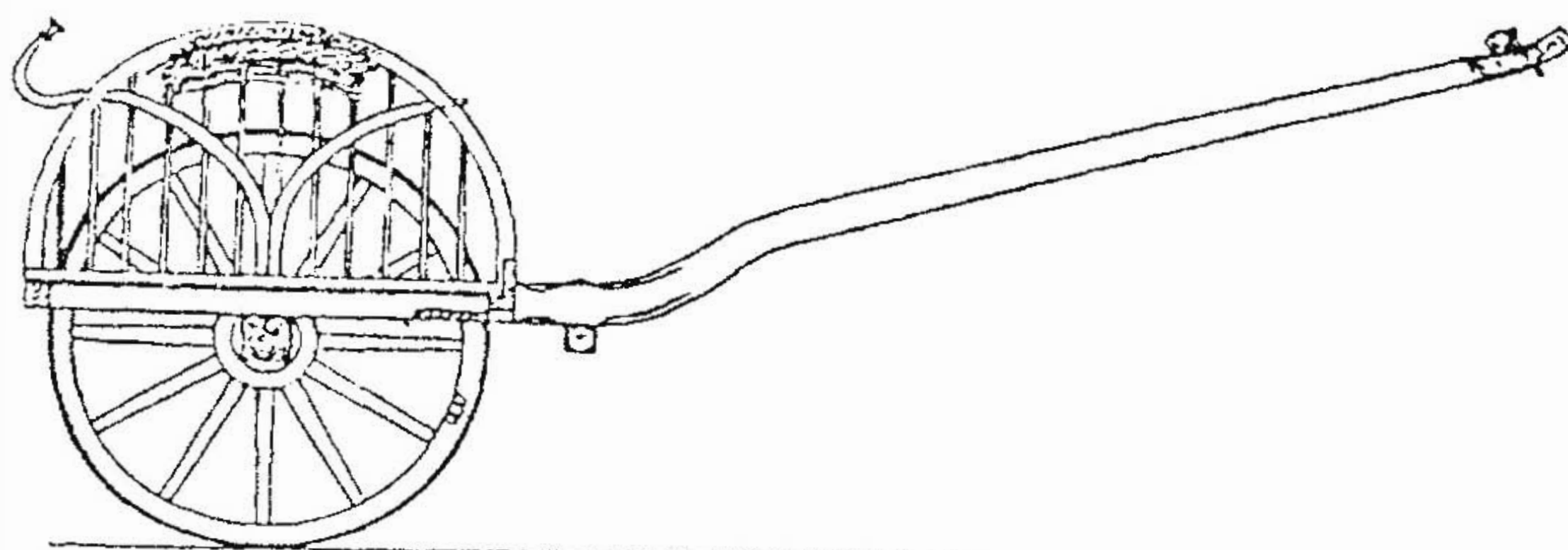
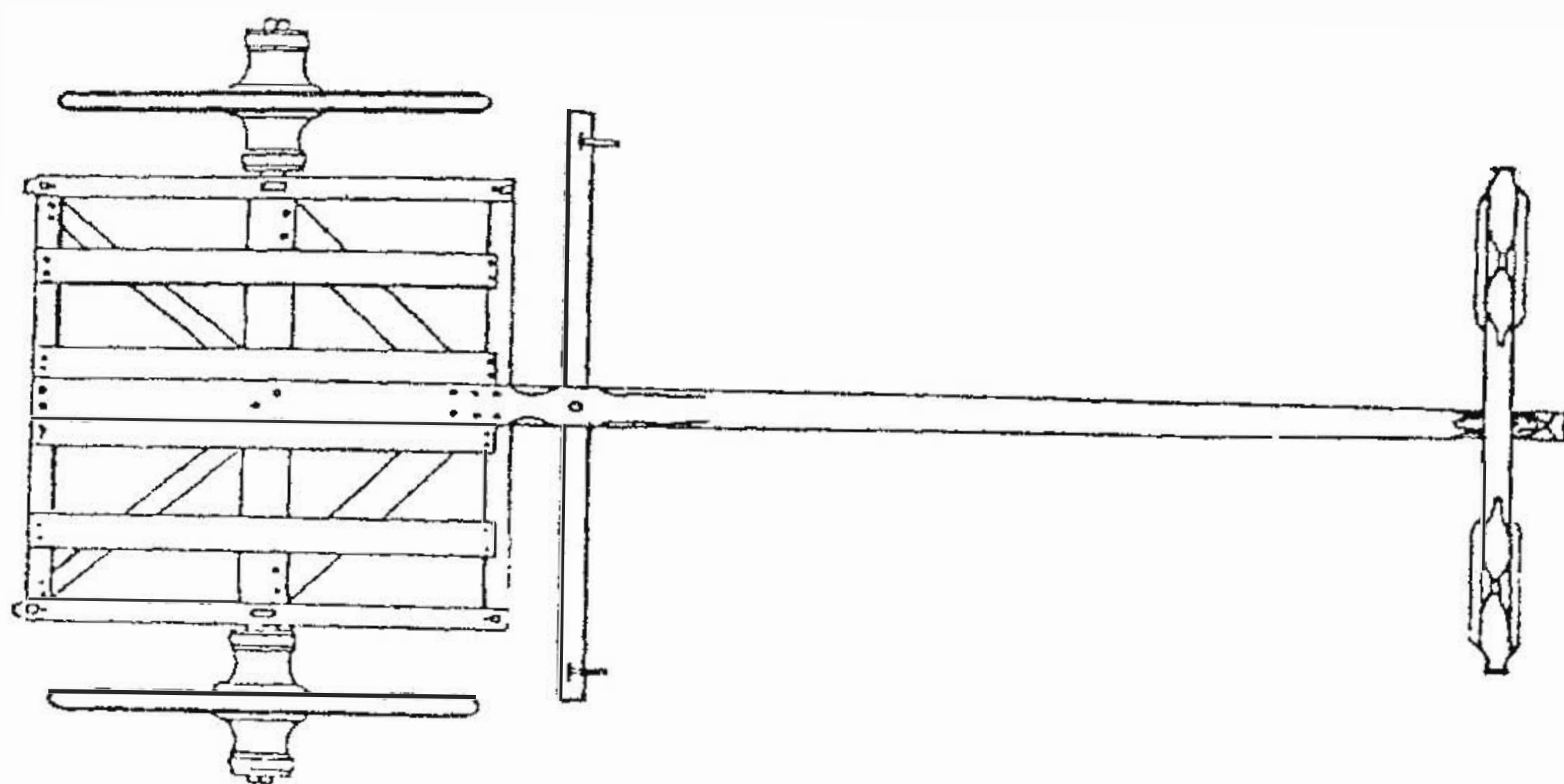
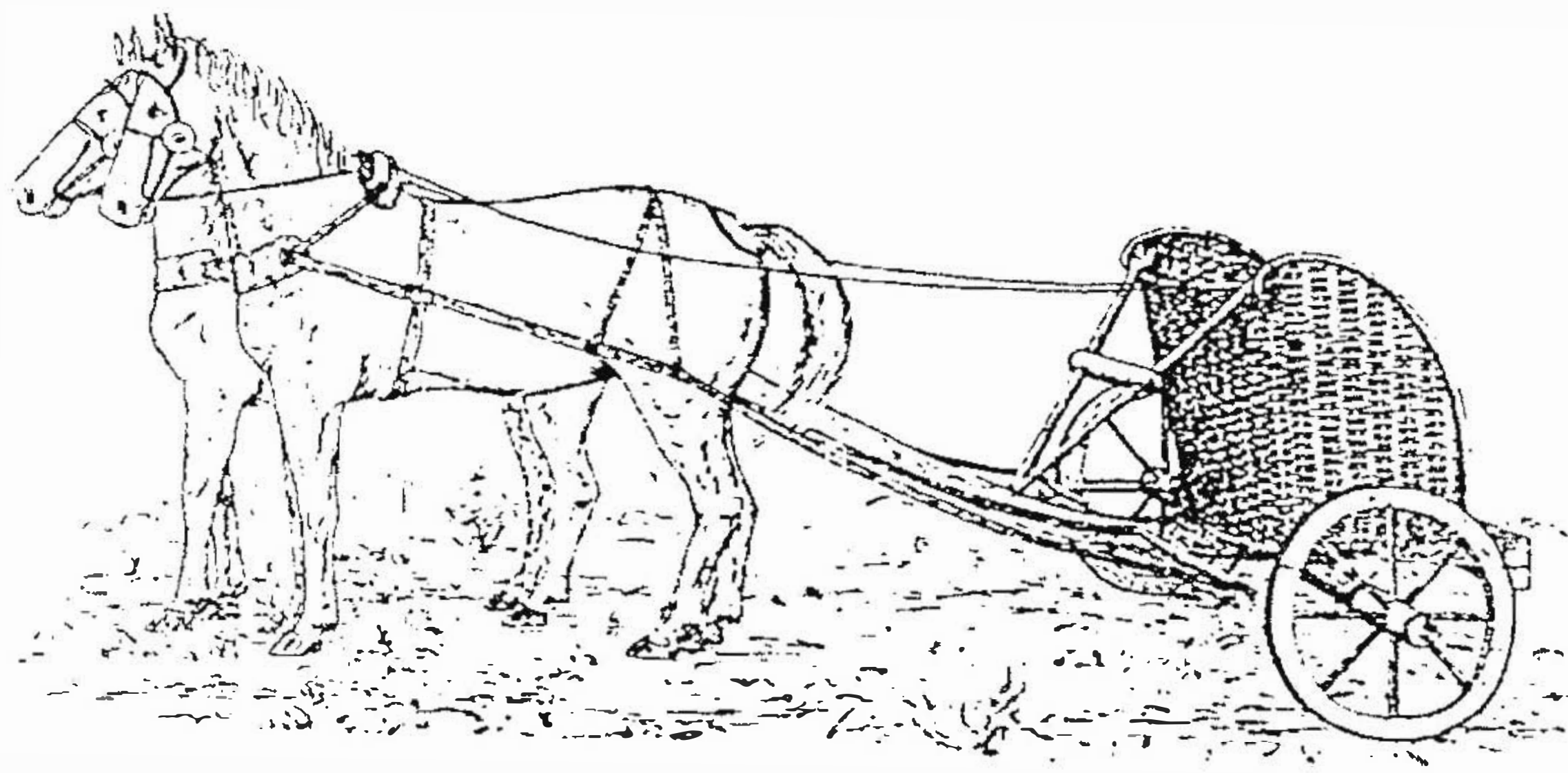
Pl.V. Mormântul nr.3 de la Dezmir (după I. H. Crișan)



Pl. VI. Piese de car din mormântul 108 de la Pișcolt-„Nipărie” (după I. Nemeti)



PI.VII. Mormântul 108 și inventarul aferent de la Pișcolt-„Nisipărie” (după I. Nemeti)



Pl.VIII. Încercare de reconstituire a carelor din tumulul IX de la Mirkovice (1)
și de la Llyn Cerig (2), după M. Chytrcek

C2³⁷.

Și în Latène-ul târziu, pe teritoriul Daciei preromane sunt menționate câteva morminte tumulare având în inventar piese de car. Menționăm în acest sens descoperirile de la Popești³⁸, Radovanu³⁹, Cugirtumulul II⁴⁰. Din punct de vedere tipologic, însă, aceste care sunt diferite față de cele anterioare. Ele sunt prevăzute cu patru roți și își găsesc analogii în lumea tracică sud-dunăreană⁴¹. Carele din perioada Latène târzie nu au fost utilizate în domeniul militar, ci au constituit, probabil, simboluri de prestigiu ale aristocrației traco-getice.

IOSIF VASILE FERENCZ
Universitatea "1 Decembrie 1918"
Alba Iulia

TOMBEAUX CELTIQUES À CHAR DE LA TRANSYLVANIE

RESUMÉ

On a beaucoup écrit dans la littérature de spécialité surtout dans celle étrangère, sur les tombeaux celtiques à char.

Cependant, au fin des années quelques tombeaux provenant de Transylvanie ont été présentés. Ceux-ci ont été découvertes à Cristuru-Secuiesc (département de Harghita), à Toarcla (Brașov), à Vurpăr (Sibiu), à Curtuișeni (Bihar), à Dezmir (Cluj) et dans le "Parcul nr.2" de Pișcolt (Satu Mare).

Nous sommes aujourd'hui à même de signaler un septième tombeau de ce genre, dans le nécropole de Pișcolt-"Nisipărie" (Satu Mare). Il s'agit du tombeau ayant, selon son découvreur, le numéro 108.

On peut donc affirmer qu'en Transylvanie il y a jusqu'à présent sept tombeaux celtiques à char. Le rit de sépulture des quatre premières cas est selon tout apparence, l'incinération. Au ne connaît pas le rite de sépulture pour le cinquième tombeau, tandis que le dernier tombeau à char mentionné est un tombeau à inhumation dans une fosse rectangulaire aux coins arrondis.

Ce type de complexe funéraires apparaît en Transylvanie au moment où les celtes y arrivent, à la fin de la sousphase Latène B2 (Krämer), selon que nous suggère le bracelet à *steckverschluss*, découvert à Vurpăr, pendant toute Latène moyenne, et disparaît avec la disparition de la civilisation celtique en Transylvanie, au début de la sousphase Latène C2.

Le rite de sépulture à char ou à certains objets symbolisant celui-ci était probablement au celtes, un signe de prestige. Le défunt devrait certainement occuper une place importante dans la communauté de son temps.

EXPLICATION DES FIGURES

- Pl.I. La carte de la distribution des tombeaux celtiques à char en Europe continentale.
- Pl.II. Pièces de l'inventaire du tombeau à char de Cristuru Secuiesc, 1-10 (d'après M. Roska), de Vurpăr, 11-13 (d'après K. Horedt) et de Pișcolt-"Parcul nr.2", 14-16 (d'après I. Némethi).
- Pl.III. L'inventaire du tombeau à char de Toarcla (d'après K. Horedt).
- Pl.IV. L'inventaire du tombeau à char de Curtuișeni (d'après M. Roska).
- Pl.V. Tombeau 3 de Dezmir (d'après I. H. Crișan) sans échelle.
- Pl.VI. Pièces de char du tombeau 108 de Pișcolt-"Nisipărie" (d'après I. Némethi).
- Pl.VII. Tombeau 108 de Pișcolt-"Nisipărie" (d'après I. Némethi).
- Pl.VIII. Tentative de reconstitution du char du tumulus IX de Mirkovice (1) et du char de Llyn Cerrig (2), (d'après M. Chytráček).

³⁷ Vezi spre exemplu Z. Nanasí, în *Crisia*, 3, p.38 (cu nota 60); I. H. Crișan, A. Rustoiu, A. Palkó, în *Ephemeris Napocensis*, V, 1995, p.38.

³⁸ Al. Vulpe, în *Thraco-Dacia*, I, 1976, p.214.

³⁹ *Ibidem*.

⁴⁰ I. H. Crișan, în *Apulum*, XVIII, 1980, p.81-87; idem, *Spiritualitatea geto-dacilor*, Buc., 1986, p.120; idem, *Civilizația geto-dacilor*, Buc., 1993, p.245-246.

⁴¹ I. Venedikov, *op.cit., passim*.