

CÂTEVA TEGULAE ȘTAMPILATE DESCOPERITE LA HÂRȘOVA ÎN CAMPANIILE ARHEOLOGICE 1994-1995

În cadrul săpăturilor efectuate în campaniile din 1994 și 1995 la castrul roman de la Hârșova au fost descoperite 17 tegulae ștampilate, de certă valoare informațională pentru situația militară a Dobrogei în perioada romană timpurie. Castrul roman a fost construit pe un promotoriu stâncos ce se ridică deasupra apelor Dunării oferind un control eficient asupra zonelor învecinate. Înaintea epocii romane pe locul castrului a existat o așezare getică după cum o demonstrează cercetările de până acum, efectuate aici¹. La 103 p. Chr.², după cum rezultă din textul inscripției inaugurale întregită și interpretată de Vasile Pârvan, se pun bazele unei cetăți cu ziduri de piatră, pentru *Ala II Hispanorum et Aravacorum*, a cărei evoluție se întinde pe perioada secolelor II-VI p.Chr.

Zona *Carsium*-ului este una strategică, cu o consistență apreciabilă a unităților militare romane, asigurându-se o protecție pe uscat și pe apă a unuia din cele mai importante căi de acces de pe litoralul pontic aspre Câmpia Munteniei³. Se poate vorbi și de o importanță mai mare militară decât economică sau comercială, dar nici aceasta din urmă nefiind de neglijat. Importanța cetății *Carsium* este subliniată de numeroase texte romane și romano-bizantine ca: Ptolemeu, *Geographia* (cartea a III-a), *Itinerarium Antonini*, *Tabula Peutingeriana*, *Notitia Dignitatum*, Hierocles, Procopius din Caesarcea, *Notitia Episcopatum*.

Posibilitatea construirii castrului din piatră și a fortificațiilor înconjurătoare ca și a celorlalte edificii publice și particulare s-a datorat existenței în apropierea *Carsium*-ului a unor importante depozite de calcare (dolomitice și marnoase, aparținând jurasicului) ce puteau fi ușor exploatate datorită stratificării și dislocării acestora.

Astfel, se trecea la o exploatare a calcarului, realizată direct sub cerul liber, fără amenajări speciale și cu o intensitate în funcție de necesitățile locale. Resursele inepuizabile și existența unor meșteri locali (metallici) au oferit condiții propice nu numai ridicării fortificațiilor dar și refacerii acestora, sub Costantin cel Mare și Justinian.

După secolul III p. Chr., conform itinerariilor, castrul de la *Carsium* a stat permanent în atenția preocupărilor centrale în acțiunea de întărire a *limes*-ului dunărean pe drumul ce venea de la *Sucidava*, *Axiopolis*, *Capidava* spre nord prin *Cius*, *Beroe*, *Troesmis*, *Arrubium*, *Dinogetia*, *Noviodunum*, *Aegyssus*, (în sistemul politic administrativ și comercial din Dobrogea romană)⁴.

Încă din campania arheologică a anului 1994⁵ s-a ajuns la un nivel de tegulae, atât ștampilate, cât și neștampilate, în cadrul secțiunii S.1. la o adâncime de 1,10 metri pe malul estic și 1,00 metri pe malul vestic între carourile 14-17 inclusiv, cu foarte multă arsură la suprafață. În anul 1995 s-a trecut la demontarea pavajului de olană și tegulae, ajungându-se cu acest nivel până la o adâncime de 1,35 metri. Trebuie menționat că acesta este nivelul imediat de deasupra stâncii naturale. Există o diferență de nivel dintre stânca naturală apărută în carourile 16-17 și un zid absidat apărut în carourile 6 și 7. Este vorba de o depresiune (sau o cădere a stâncii naturale de la Sud - Dunăre - spre nord - incintă și turnul mare) care a fost locuită încă de la începutul așezării militare. Pentru nivelarea depresiunii s-a apelat la umplerea spațiilor joase cu pietre și fragmente de olană și tegulae (unele ștampilate). Acest nivel cu elemente de locuire este amenajat direct pe stânca naturală, putând fi datat în a doua jumătate a secolului III p. Chr.

Anterior campaniilor arheologice din 1994 și 1995 s-au mai descoperit la *Carsium* trei tegulae ștampilate dar în condiții stratigrafice neclare. În cadrul celor trei, două sunt cu *Ala Gallorum Flaviana*

¹ Andrei Aricescu, în *Pontica*, 4, Constanța, 1971, p.352; Gr. Florescu, în *ACMI*, 1943, București, 1946, p.479-480.

² Emilia Doruțiu-Boilă, *ISM*, V, București, 1980, p.120-121, 94.

³ C. Nicolae, V. Nicolae, *Despre topografia anticului Carsium*, în *Pontica*, 26 (sub tipar).

⁴ Alexandru Barnea, în *Cultură și civilizație la Dunărea de Jos*, 3-4, 1987, p.77.

⁵ Informații de la Costel Chiriac și Constantin Nicolae.

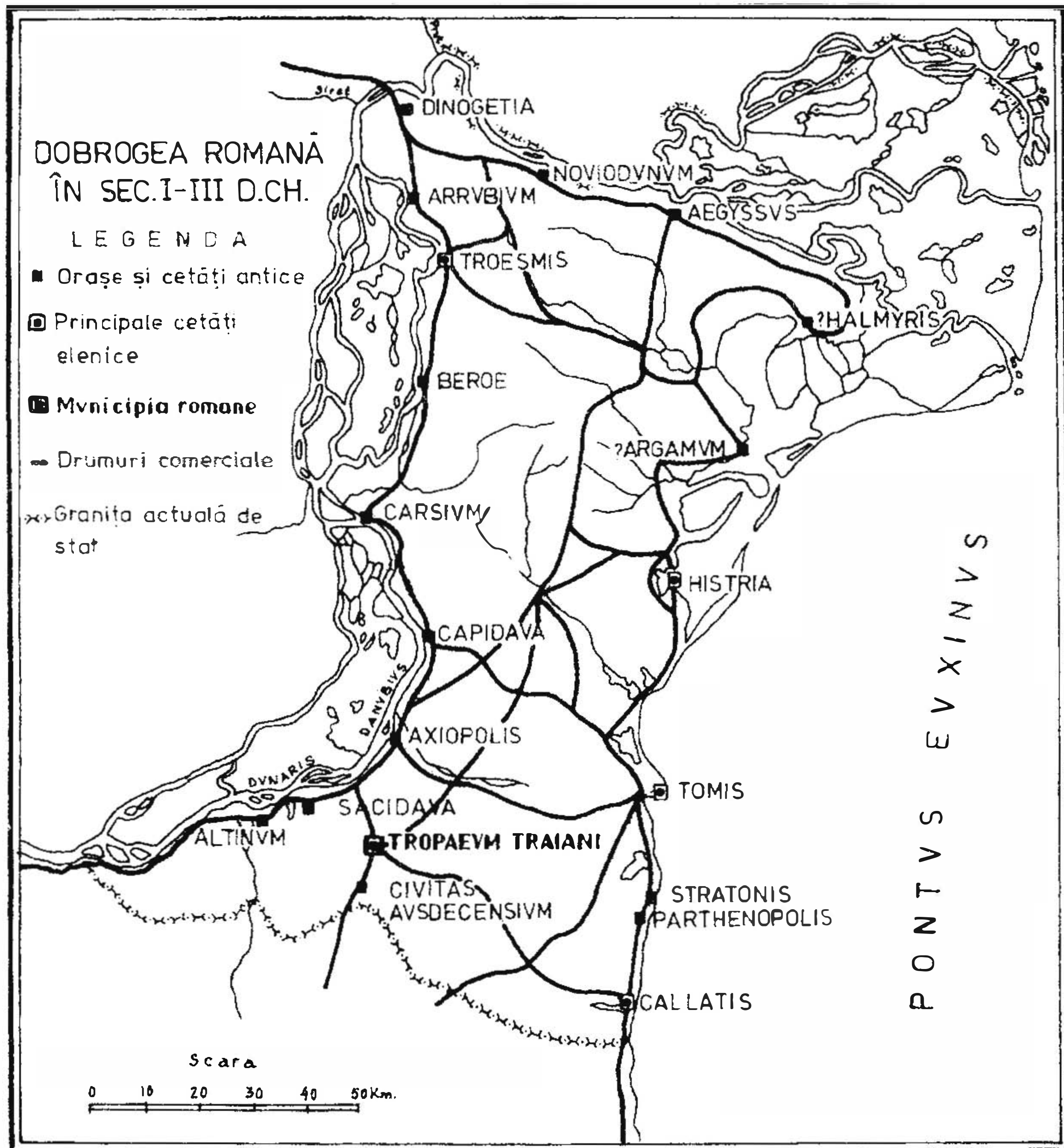


Fig.1

și una cu *Legio I Italica*:

1. Leg(io) I Ital(ica)⁶
2. (Ala Gallorum) Fl(aviana)⁷
3. (Ala) Gal(lorum) Fl(aviana)⁸

Cele 17 tegulae ștampilate, descoperite recent se împart astfel: 5-*Classis Flavia Moesica*; 5-*Ala Gallorum Flaviana* și 7-*Legio I Italica* (dateabile: secolele I-III p. Chr.)

⁶ C. Nicolae, V. Nicolae, în *SCIVA*, 1-2, 1991, p.79.

⁷ M. Zahariade, C. Mușțeanu, C. Chiriac, în *Pontica*, 19, 1981, p.256.

⁸ Em. Doruțiu-Boilă, *op.cit.*, p.135-136, nr.113.

Catalogul tegulelor șampilate

Hârșova-“Cetate”. 1994

Ala Gallorum Flaviana

1. Țiglă fragmentară, șampilată, din pastă cărămizie, având dimensiunile actuale: 13,5 x 10 x 2,5 cm. Cartuș dreptunghiular, fragmentar, cu dimensiunile actuale de 7 x 4,3 cm. Literele = 2 cm. Descoperită în S. I., caroul 16, la - 1,00 metru.

Lectura:(Ala Gallorum) Fl(aviana).

Hârșova-“Cetate”. 1995

Ala Gallorum Flaviana

2. Țiglă fragmentară șampilată, din pastă cărămizie, având dimensiunile actuale de 15,8 x 7,2 x 2,8 cm. Cartuș dreptunghiular, fragmentar, cu dimensiunile de 7 x 3,8 cm; literele = 2 cm. Descoperită în S. I. caroul 15, la - 1,15 m.

Lectura:(Ala Gallorum) Fl(aviana).

3. Tegulă fragmentară, șampilată, din pastă cărămizie, având dimensiunile actuale: 10,5 x 10,8 x 2,6 cm. Cartuș dreptunghiular, fragmentar, cu dimensiunile de 7,8 x 4,5 cm; literele = 2 cm. Descoperită în S.I, caroul 15,(-1,15; -1.20 m).

Lectura (Ala Gallorum) Fl(aviana)

4. Tegulă fragmentară, șampilată, din pastă cărămizie, având dimensiunile actuale:6,8 x 5,8 x 3 cm.Cartuș dreptunghiular, fragmentar, cu dimensiunile de 4,5 x 3,8 cm; literele=2 cm. Descoperită în S.I, caroul 15, -1,10m.

Lectura:(Ala Gallorum) Fl(aviana).

5. Tegulă fragmentară, șampilată, din pastă cărămizie, având dimensiunile actuale: 14,2 x 9 x 2,8 cm. Cartuș dreptunghiular, fragmentar, cu dimensiunile de 7,3 x 4,5 cm; literele= 2cm. Descoperită în S.I, caroul 15,-1.10 m.

Lectura:(Ala Gallorum) Fl(aviana).

Classis Flavia Moesica

6. Tegulă fragmentară, șampilată, din pastă cărămizie, având dimensiunile actuale: 13,6 x 12 x 3 cm. Cartuș dreptunghiular, fragmentar, cu dimensiunile de 7 x 2,5 cm; literele = 2 cm. Descoperită în S.I, caroul 15,-1,15 m.

Lectura:Cl(assis) (Flavia Moesica).

7. Tegulă șampilată, fragmentară, din pastă cărămizie, având dimensiunile actuale:12,2 x 13,8 x 1,5 cm. Cartuș dreptunghiular, fragmentar, cu dimensiunile de 7 x 3,4 cm; literele= 2 cm. Descoperită în S.I, caroul 15(-1,15; -1,20 m).

Lectura: Cl(assis) (Moesica).

8. Tegulă șampilată, fragmentară, din pastă cărămizie, având dimensiunile actuale: 6 x 8 x 3 cm. Cartuș dreptunghiular, fragmentar, cu dimensiunile actuale de 4,3 x 2,4 cm; literele= 2 cm.Descoperită în S.I, caroul 14. -0,90 m.

Lectura:(Classis) Fl(avia) M(oesica).

9. Tegulă șampilată, fragmentară, din pastă cărămizie, având dimensiunile actuale de 8,5 x 7,5 x 2,5 cm.Descoperită în S.I, caroul 14, -1,20 m.

Lectura: (Classis) Fl(avia) M(oesica).

10. Tegulă șampilată, fragmentară, din pastă cărămizie, având dimensiunile actuale de 6,5 x 9,7 x 2,8 cm. Cartuș dreptunghiular, fragmentar, cu dimensiunile actuale de 6 x 2,2 cm; literele= 2 cm. Descoperită în S.I, caroul 15, -1,15 m.

Lectura: Classis(Flavia Moesica).

Legio I Italica



Fig.2

11. Tegulă fragmentară, șampilată, din pastă cărămie, având dimensiunile actuale de 14,6 x 13 x 3 cm. Cartuș dreptunghiular, fragmentar, cu dimensiunile actuale de 3,5 x 4,3 cm; literele= 2cm. Descoperită în S.I, caroul 15,(-1,15; 1,20

Lectura: Le(gio) (I Italica).

12. Tegulă șampilată, fragmentară, din pastă cărămie, având dimensiunile actuale de 3,5 x 4,3 x 3 cm. Cartuș dreptunghiular, fragmentar, cu dimensiunile actuale de 3,5 x 3,3 cm; literele= 2,8 cm. Descoperită în S.I, caroul 15, -1,15 m.

Lectura:(Le)g(io) I It(alica).

13. Tegulă șampilată, fragmentară, din pastă cărămie, având dimensiunile actuale de 6,2 x 6,5 x 1,8 cm. Cartuș dreptunghiular fragmentar, cu dimensiunile actuale de 6,2 x 4,5 cm; literele= 4,4 cm. Descoperită în S.I, caroul 17, -1,00 m.

Lectura:(Legio) I Ita(lica).

14. Tegulă șampilată, fragmentară, din pastă cărămie având dimensiunile actuale de 11,5 x 8,5 x 2,5 cm. Cartuș dreptunghiular, fragmentar, cu dimensiunile actuale de 11,5 x 4,4 cm; literele= 2 cm. Descoperită în S.I, caroul 15, -1,15 m.

Lectura: Leg(io) I Ita(lica).

15. Tegulă șampilată, fragmentară, din pastă cărămie, având dimensiunile actuale de 13,4 x 4,4 cm; literele = 2 cm. Descoperită în S.I, caroul 15, -1,15 m.

Lectura: Le(gio) I Italica).

16. Tegulă fragmentară, șampilată, din pastă cărămie, având dimensiunile actuale: 13 x 13,8 x 2,8 cm. Cartuș dreptunghiular, fragmentar, cu dimensiunile actuale: 7,2 x 4,2 cm; literele= 2 cm. Descoperită în S.I, caroul 15, -1,15 m.

Lectura: Leg(io) I It(alica).

17. Tegulă fragmentară, șampilată, din pastă cărămie, având următoarele dimensiuni actuale: 11,5 x 12,3 x 3,2 cm. Cartuș dreptunghiular, fragmentar cu dimensiunile actuale: 9,5 x 4,2 cm. literele= 2,5 cm. Descoperită în S.I, caroul 17, -0,90 m.

Lectura: Leg(io) I Ita(lica).

*

Autoritățile romane au acordat poziției strategice a *Carsium*-ului toată atenția, încă de la început, consolidării *limes*-ului de la Dunărea de Jos. O perioadă s-a crezut că în timpul Flavilor, când s-au luat primele măsuri de întărire a cetăților dunărene, la *Carsium* nu a existat nici o preocupare în acest sens, nu s-au luat măsuri de fortificare, de transferare aici a unor unități militare. În stadiul actual al cercetărilor se poate dovedi că la *Carsium* au existat unități militare anterioare, staționate aici, *Ala II Hispanorum et Aravacorum* ce a zidit castrul roman la 103 p. Chr. sub supravegherea legatului Moesiei Inferior, Quintus Fabius Postuminus⁹. Este momentul când în aceeași vreme au fost aduse la *Durostorum* și *Troesmis*, Legiunea a XI-a Claudia și Legiunea a V-a Macedonica¹⁰. În mod normal ampla acțiune de întărire și refacere desfășurată de Traian la Dunărea de Jos precede altele, ce a vizat și *Carsium*, datorită poziției importante subliniate mai sus.

Alături de alte unități militare, întemeiate de dinastia Flaviilor, atestată ca făcând parte din armata Moesiei Inferior este *Ala Gallorum Flaviana* prin două diplome din timpul împăratului Traian datate în 99 p. Chr.¹¹ și, respectiv 105 p. Chr.¹². Despre această unitate militară se știe că ea a făcut parte din armata Moesiei Inferioare încă din timpul împăratului Vespasian, iar de la mijlocul secolului doi (159-160)¹³ este întâlnită în Moesia Superior. Pe perioada staționării în Moesia Inferior și-a găsit locul la *Carsium*, dovadă

⁹ *Ibidem*, p.120-121, nr.94.

¹⁰ Andrei Aricescu, *Armata în Dobrogea romană*, București, 1977, p.55.

¹¹ *CIL*, XVI, 44.

¹² *CIL*, XVI, 50.

¹³ Andrei

fiind descoperirile arheologice de aici (până acum nu se cunoaște locul staționării). Prezența *Ala-cii II Hispanorum et Aravacorum* la *Carsium* din 103 până la începutul secolului III p.Chr. (după cum reiese din textul unui miliar care o atestă în jurul anului 200 p.Chr. la refacerea drumului roman din dreapta Dunării)¹⁴, exclude posibilitatea prezenței unei a doua unități militare aici, în același timp. Grafica materialelor este îngrijită, fiind specifică secolului I p. Chr. când unitatea ar fi putut staționa la *Carsium* înlocuind-o pe cea care a întemeiat castrul.

Staționarea *Ala-cii Gallorum Flaviana* ar fi putut avea loc din timpul lui Vespasian (67-79 p.Chr.)¹⁵, când s-au luat primele măsuri de întărire a regiunilor dunărene și până în anul 103 p.Chr. (era normală aducerea aici a unor unități militare înaintea confruntării cu geto-dacii).

După plecarea *Ala-ei Gallorum Flaviana*, la *Carsium* a venit *Ala II Hispanorum et Aravacorum*, ei atribuindu-i-se întemeierea castrului¹⁶. Unitatea a venit la *Carsium* după ce făcuse parte din armata Pannoniei și după o scurtă staționare la *Altinum*¹⁷. La *Carsium* va rămâne până în secolul III p.Chr., ultima atestare datând din 200 p.Chr.¹⁸, când soldații săi au participat (alături de alte trupe) la refacerea unei porțiuni de drum în timpul guvernatorului Caius Ovinius Tertullus, ce a inițiat o vastă acțiune de acest fel în toată provincia¹⁹. Menționăm că la *Carsium* nu a fost descoperită nici o tegulă ștampilată cu inițialele *Ala-ei II Hispanorum et Aravacorum*.

În privința legiunii I Italica, lagărul acestei unități se afla la *Novae*²⁰, cantonată aici din anul 69 p.Chr.²¹. Implicarea ei în apărarea Dobrogei este evidentă începând după retragerea legiunii a V-a Macedonica (167 p.Chr.)²², legiunea I Italica nefăcând decât să preia sub jurisdicție proprie teritoriul deținut de legiunea plecată, trimițând unele detașamente în afara teritoriului vecin cu granița dunăreană (*Histria* și *Callatis*)²³. Ca materiale tegulare sau inscripții pot fi menționate: *Troesmis*²⁴, *Barbôși*²⁵, *Dinogeția*²⁶, *Noviodunum*²⁷, *Orlovka*²⁸, *Capidava*²⁹, *Tropaeum Traiani*³⁰ și *Carsium*³¹. De asemenea au fost detașate vexilații atât la *Drajna de Sus* (Câmpia Muntenici)³², *Drobeta*³³ (participând alături de alte trupe la construirea podului peste Dunăre), cât și în nordul Mării Negre, unde avem atestări la *Tyras*, *Chersones* și *Charax*³⁴.

¹⁴ A. Rădulescu, M. Bărbulescu, în *Pontica*, 13, 1981, p.143

¹⁵ E. Condurachi, în *Actes du IX Congrès international d'Études sur les frontières romaines*, București, 1974, p.84.

¹⁶ A. Rădulescu, M. Bărbulescu, *op.cit.*, p.144.

¹⁷ *CIL*, XVI, 44.

¹⁸ A. Rădulescu, M. Bărbulescu, *op.cit.*, p.144.

¹⁹ *Ibidem*.

²⁰ Tadeusz Sarnowsky, *Anzeiger der römisch-germanische Kommission des deutschen archaologischen Instituts*, 63/1985, Frankfurt, p.108.

²¹ Andrei Aricescu, în *Pontica*, 10, 1974, p.182.

²² Emilia Doruțiu-Boilă, în *SCIV*, 1, 1972, p.47.

²³ D.M. Pippidi, *ISM*, 1, București, 1983, p.419-420, nr.302; A. Rădulescu, în *Pontica*, 4, 1973, p.133.

²⁴ Emilia Doruțiu-Boilă, *ISM*, V, București, 1980, p.177, nr.146.

²⁵ Idem, *op.cit.*, p.306, nr.297.

²⁶ *Ibidem*, p.277, nr.262.

²⁷ *Ibidem*, p.283, nr.271.

²⁸ Idem, în *SCIV*, 1, 1972, p.47.

²⁹ Idem, *ISM*, V, p.66-67, nr.41.

³⁰ Andrei Aricescu, în *Pontica*, 10, 1977, p. 188.

³¹ Descoperiri din 1995.

³² *Istoria României*, 1, București, 1960, p.520-521.

³³ Doina Benca, *Din istoria militară a Moesiei Superior și a Daciei*, Cluj-Napoca, 1983, p.48.

³⁴ Andrei Aricescu, *Armata în Dobrogea romană*, p.44.

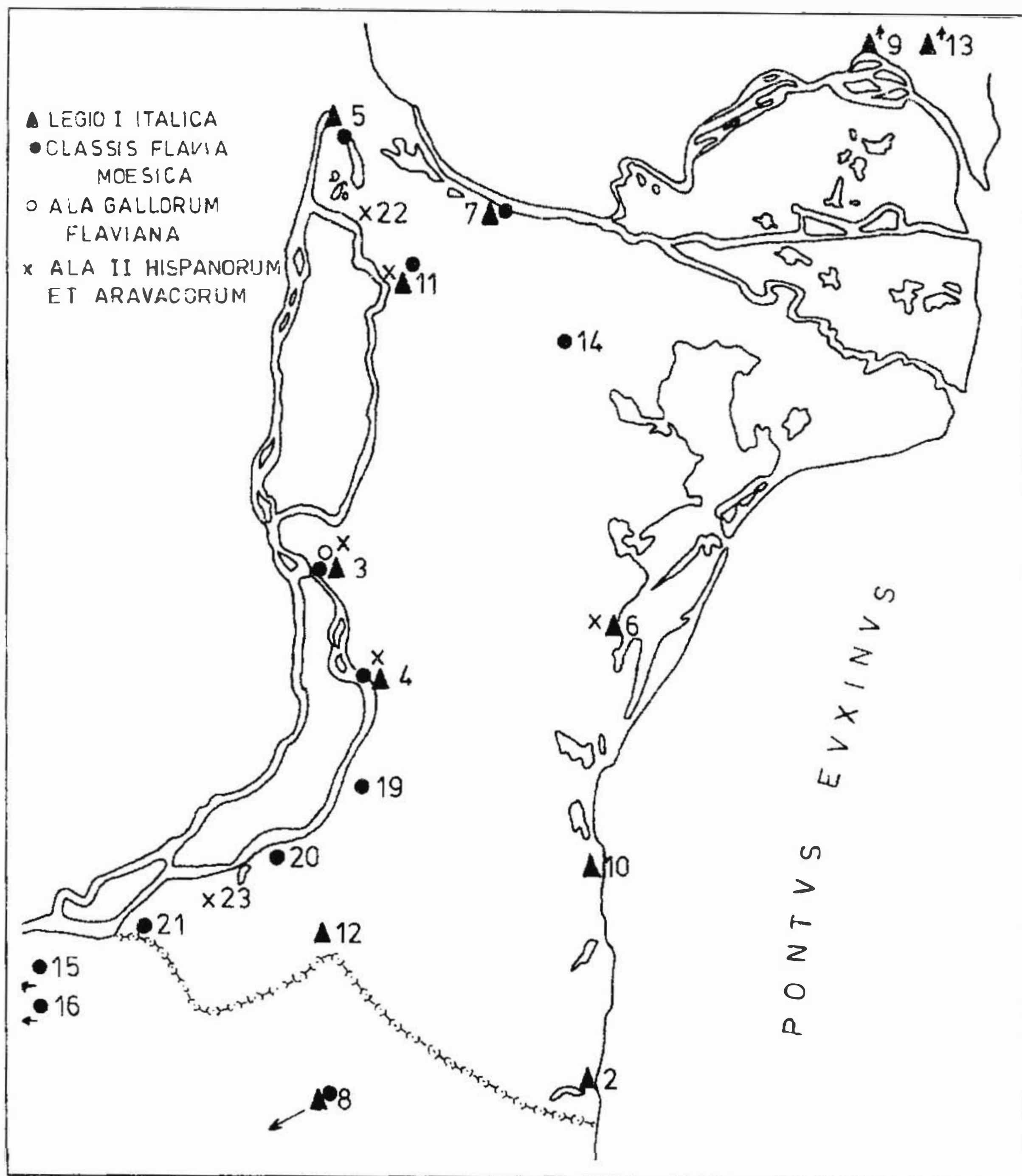


Fig.3

1. Barboși	6. Histria	11. Troesmis	14. Horia	19. Axiopolis
2. Callatis	7. Noviodunum	12. Tropaeum Traiani	15. Transmarisca	20. Sacidava
3. Carsium	8. Novae	13. Tyros	16. Ratiaria	21. Sucidava
4. Capidava	9. Orlovka		17. Oescus	22. Arrubium
5. Dinogetia	10. Tomis			

Descoperirile de la *Carsium* nu fac decât să întărească ideea punctului strategic, foarte important, dovadă vexilațiile legionare italiice alături de celelalte trupe auxiliare (*Legio I Italica* a fost adusă la *Novae* odată cu *Legio V Claudia* - cu sediu necunoscut - și *V Macedonica* - la *Oescus* în Moesia, în anul 70



Fig.4. Imagine a "Cetății de Jos" de la Dunăre (construcție feudal-timpurie, după unii cercetători de factură genoveză). În stânga, între stâncă și prima fereastră se mai pot distinge câteva trepte ce coborau probabil pe cheiul portului medieval.

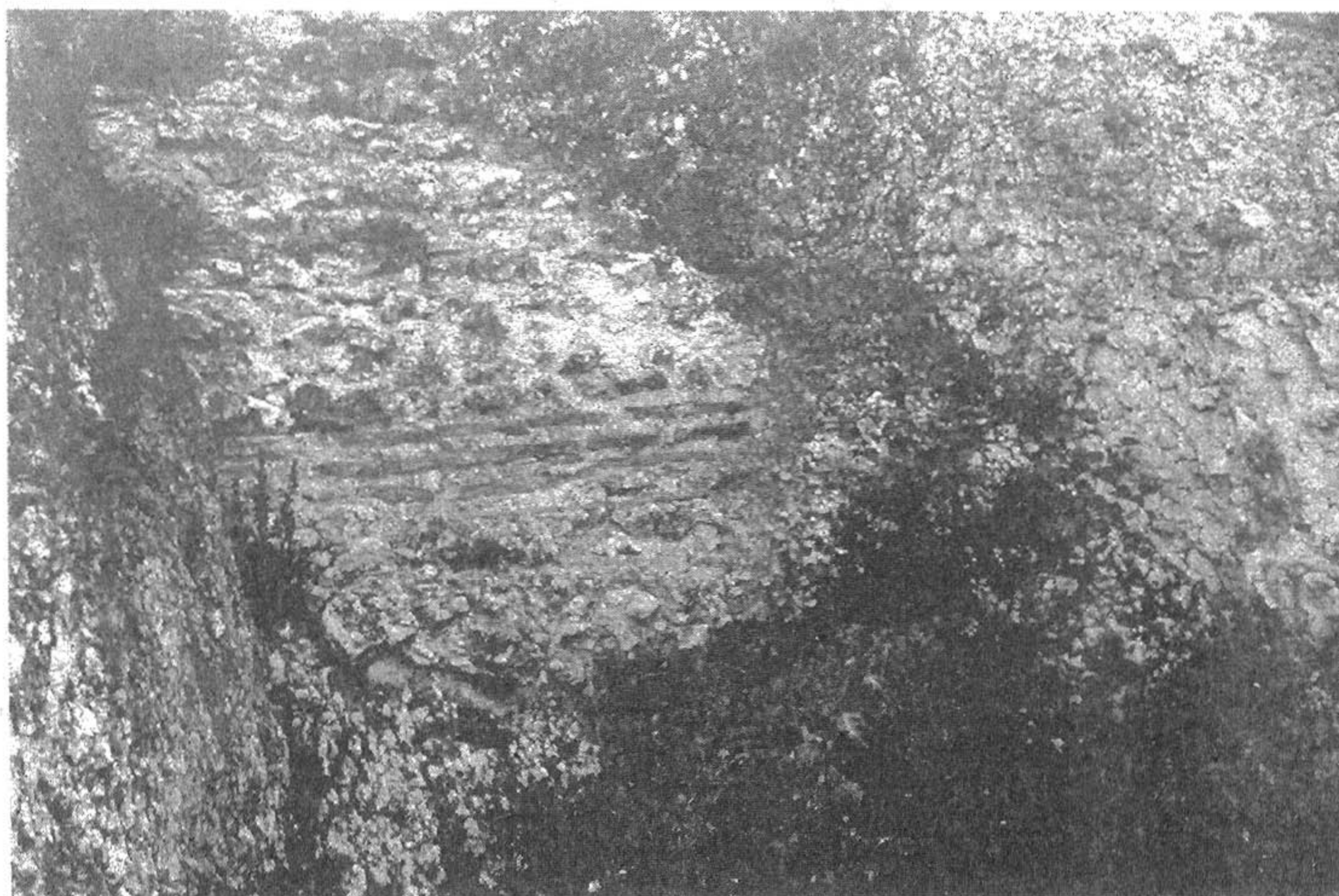


Fig.5. Detaliu asupra părții drepte, imediat lângă stâncă, unde la baza construcției târzii se disting urmele unei construcții în asize provenind, fără îndoială, de la o amenajare portuară mai veche, probabil antică. Descoperirea fragmentelor tegulare cu ștampila *Classis Flavia Moesica* confirmă existența portului de la *Carsium* la baza portului târziu.

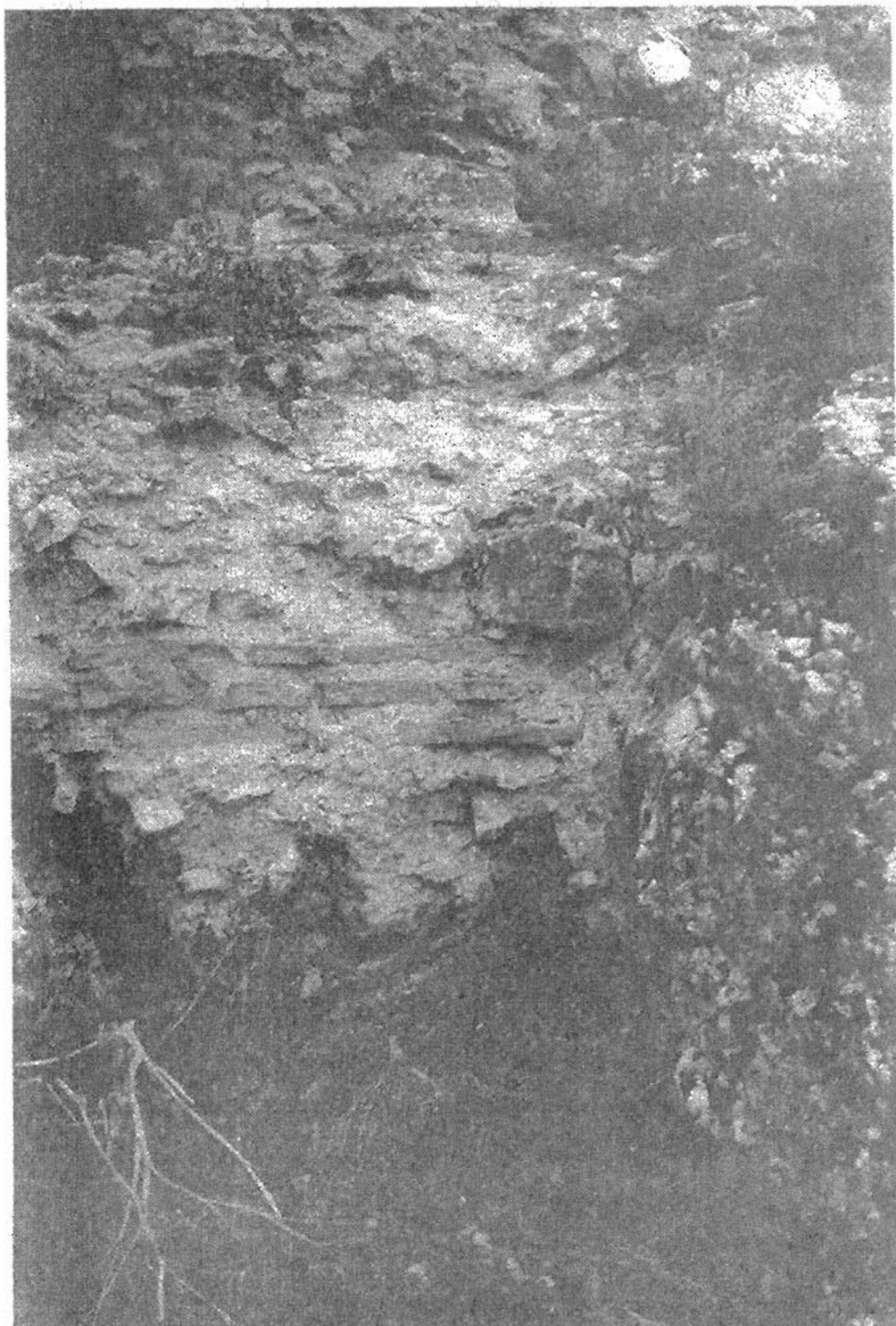


Fig.6. Detalii asupra zidului cu asize și legătura cu construcția mai târzie

p.Chr.)³⁵. Aducerea noilor legiuni în Moesia atrage pentru prima dată atenția asupra pericolului reprezentat de dacii nord-dunăreni, sarmații roxolani și iazigi.

Mulțumită întinsei opere de organizare militară, politică și administrativă îndeplinită de Traian la Dunărea de Jos și continuată de seria împăraților Antonini și Severi, Dobrogea avea să cunoască cea mai îndelungată stare de siguranță din istoria ei. În acele momente, numeroase trupe ale legiunii I Italica erau răspândite în diverse puncte de importanță strategică din nordul Dobrogei. Traian procedase la reorganizarea apărării militare a *limes*-ului dobrogean încă din timpul războaielor dacice. Se știe că refacerea cu ziduri a castrului de la *Capidava* a avut loc imediat după primul război, în 103 p.Chr.³⁶ și fără îndoială, situația de aici nu era singulară de-a lungul Dunării.

Pentru prima dată avem acum atestarea tegulară a flotei danubiene *Classis Flavia Moesica* la *Carsium*, lucru absolut normal în ansamblul atestărilor dunărene. Facilitățile pe care le puteau oferi transportul pe apă, mai ieftin și infinit mai rapid în condițiile uneori dificile ale transportului terestru din epoca romană și romano-bizantină, nu au trecut neobservate de către antici. Dacă pentru a realiza legături pe apă, romanii făceau eforturi în amenajarea unor zone ce nu aveau facilități naturale, cu atât mai mult

se poate presupune că nu au căutat și ales întâmplător locuri cu anse naturale de pe țărmul unuia dintre cele mai mari fluvii ale continentului pentru a construi fortificații care să aibă acces direct la apă, aceasta din urmă fiind văzută nu ca o sursă ci ca un drum lipsit de pericole și plin de avantaje în condițiile unui control militar ferm, total și permanent.

O puternică forță militară navală romană, *Classis Flavia Moesica* exista pe cursul Dunării și în zona litorală a Pontului Euxin încă înaintea cuceririi Daciei de către romani (în anul 15 p.Chr., Tiberius înființează un comandament militar în Pont)³⁷ iar în 85-86 p.Chr. odată cu reorganizarea provinciei Domitian încredințează *Classis Flavia Moesica*, Moesiei Inferior³⁸.

Classis Flavia Moesica a constituit pentru cetățile de pe litoral și un mijloc de apărare împotriva eventualelor atacuri dinspre mare. Ea era mijlocul de legătură dintre orașele de pe litoralul nordic al Mării Negre (care altfel ar fi rămas neanexate de Imperiu) și teritoriul propriu-zis al provinciei Moesia Inferior. Nici o altă forță navală nu contesta supremația flotei romane pe Dunăre. Așa se poate și explica atacurile barbarilor asupra imperiului în timpul iernii când flota era inactivă. Atestări ale flotei *Classis Flavia*

³⁵ Doinea Benea, *op.cit.*, p.43.

³⁶ Radu Vulpe, Ion Barnea, în *DID*, II, București, 1968, p. 157; V. Pârvan, *Scythia Minor*, p.482.

³⁷ Cristian Matei, în *Cultură și civilizație la Dunărea de Jos*, 3-4, 1987, p.96.

³⁸ Idem, *op.cit.*, p.97.

Moesica pot fi amintite la *Noviodunum*³⁹, *Dinogetia*⁴⁰, *Troesmis*⁴¹, *Capidava*⁴², *Axiopolis*⁴³, *Sacidava*⁴⁴, *Sucidava*⁴⁵, *Transmarisca*⁴⁶, *Novae*⁴⁷, *Oescus*⁴⁸, *Ratiaria*⁴⁹ și, de acum, *Carsium*.

La *Carsium* se poate vorbi de existența vechiului chei al portului antic, roman. Există o ansă naturală între doi pinenți de stâncă, aflați la aproximativ 45 m unul de altul, ca și elementele unui masiv de zidărie rămas în capătul din amonte al ansei. Este vorba, la baza construcției târzii, a unei construcții în asize extrem de clare.

În concluzie, se poate spune că descoperirile arheologice efectuate la *Carsium* nu pot decât să întregesc informațiile economice, comerciale și militare referitoare la evoluția acestui castru în perioada romană și romano-bizantină, când Dunărea, ca și fortificațiile de pe marginea ei jucau un rol important în istoria Moesiei Inferior, fiind puncte de maxim interes pentru Imperiul Roman.

GABRIEL TAMATCHI
Universitatea "Ovidiu"
Constanța

SOME STAMPED BRICKS DISCOVERED AT HÂRȘOVA IN THE 1994-1995 ARCHAEOLOGICAL CAMPAIGNS

SUMMARY

The author makes a presentation of the 22 stamped bricks discovered in the 1994 and 1995 archaeological campaigns, by giving emphasis to their inscriptions (*Ala Gallorum Flaviana*, *Classis Flavia Moesica* and *Legio I Italica*). He integrates this zone of *Carsium* in the political, administrative and military system of Roman Dobrogea, emphasizing the importance of both Roman land and naval troops, *Classis Flavia Moesica*, as the first mention of *Carsium* (century I-III a Chr).

³⁹ Em. Doruțiu-Boilă, *op.cit.*, p.290-291, nr.281.

⁴⁰ Idem, *op.cit.*, p.277, nr.263.

⁴¹ *Ibidem*, p.236-237, nr.217.

⁴² *Ibidem*, p.236-237, nr.217.

⁴³ Cristian Matei, *op.cit.*, p.96.

⁴⁴ Andrei Aricescu, în *Dacia*, NS, 14, 1970, p.305.

⁴⁵ Cristian Matei, în *Pontica*, 24, 1991, p.154.

⁴⁶ Idem, *op.cit.*, p.146.

⁴⁷ Idem, *loc.cit.*

⁴⁸ *Ibidem*.

⁴⁹ *Ibidem*.