

SONDAJE STRATIGRAFICE LA CIUMBRUD (JUD. ALBA)

Cadrul geografic:

Ciumbrudul este unul dintre satele aparținătoare municipiului Aiud, situat la 4 km est de acesta. Din punct de vedere geografic, localitatea se plasează pe Culoarul Turda-Alba Iulia¹, cuprins între două mari unități de relief, Munții Trascăului și Podișul Transilvaniei, într-un spațiu modelat și străbătut de la nord la sud de apele râului Mureș². Sectorul de luncă în care este amplasat satul prezintă o asimetrie evidentă, consecință a împingerii exercitate de râurile care coboară din Munții Apuseni³, astfel încât lunca de pe partea stângă este mai îngustă prezentând un accentuat abrupt spre podiș (Pl.I/a). Incinta Liceului agricol, spațiul la care vom face referire specială, se găsește pe prima terasă (T1) a Mureșului, ce are 2-4 m altitudine relativă față de luncă, fiind mărginită la sud-est și sud de Valea Râtului, un pârâu cu debit scăzut (Pl.I/b).

Istoricul cercetărilor:

Vatra satului și împrejurimile s-au dovedit a fi o zonă prielnică habitatului uman încă din cele mai vechi timpuri, fapt dovedit de bogatul material arheologic apărut de-a lungul vremii, urmare a descoperirilor fortuite sau a cercetărilor sistematice.

Prima semnalare a unor piese arheologice provenite de la Ciumbrud este făcută în anul 1887 de către Teglas Gabor, care se referă la urme scitice descoperite aici⁴.

La început de veac, Herepei și M. Roska⁵ amintesc, alături de alte localități cu depuneri funerare scitice, Ciumbrudul. Informația este preluată și de către V. Pârvan în monumentală sa lucrare, *Getica*⁶. M. Roska, în binecunoscutul repertoriu⁷, semnalează, provenind de la Ciumbrud, fragmente ale unui vas cu "picior în tub" din epoca de aramă, ceramică din epoca bronzului și urne villanoviene provenind din mormintele aparținând primei vârste a fierului, aflate în hotarul cu Sâncraiu de Mureș.

Descoperile întâmplătoare făcute în anii '50 au dus la organizarea primelor cercetări arheologice sistematice defășurate în campaniile din 1957-1958⁸. Aceste săpături conduse de către Șt. Ferenczi și A. Dankanits, au permis identificarea în punctul "Podireu" a unui cimitir de înhumăție creștin, cu 32 de morminte, databil în secolele IX-X⁹. Podoabele, piese de inventar sunt imitații după modele bizantine, asemănătoare cu cele descoperite în Moravia și Ungaria nordică, vehiculate în mediul slav¹⁰. În același loc a fost găsit un mormânt de înhumăție din secolul IV aparținând culturii Sântana de Mureș-Cerneahov, precum și urme de locuire datate cu monedă de la Ștefan II (1114-1131)¹¹. Săpăturile de pe terasa "Podireu" au avut ca rezultat degajarea unei necropole de tip scitic, care a făcut obiectul unui elaborat studiu¹².

¹ M. Buză, *Culoarul Mureșului, observații geomorfologice*, în *Studii și cercetări de geologie, geofizică și geografie*, XXXIII, 1986, p.43.

² *Geografia României*, vol.III, București, 1987, p.635.

³ T. Morariu, O. Bogdan, A. Maier, *Județul Alba*, București, 1980, p.35.

⁴ G. Teglas, în *Örvös-Fermesztudományi Ertesítő*, XII, 1887, p.82.

⁵ K. Herepei, *A Nagy-Enyedi Múzeum némely régiségeiről*, în *ArchErt.*, XVII, 1897, p.63-68; M. Roska, *Skytha sirok Piskiről*, în *Dolgozatok/Travaux*, IV, 1913, p.40.

⁶ V. Pârvan, *Getica, o protoistorie a Daciei*, București, 1926, p.352.

⁷ M. Roska, *Erdély Regeszeti Repertoriuma*, Cluj, 1942, p.64.

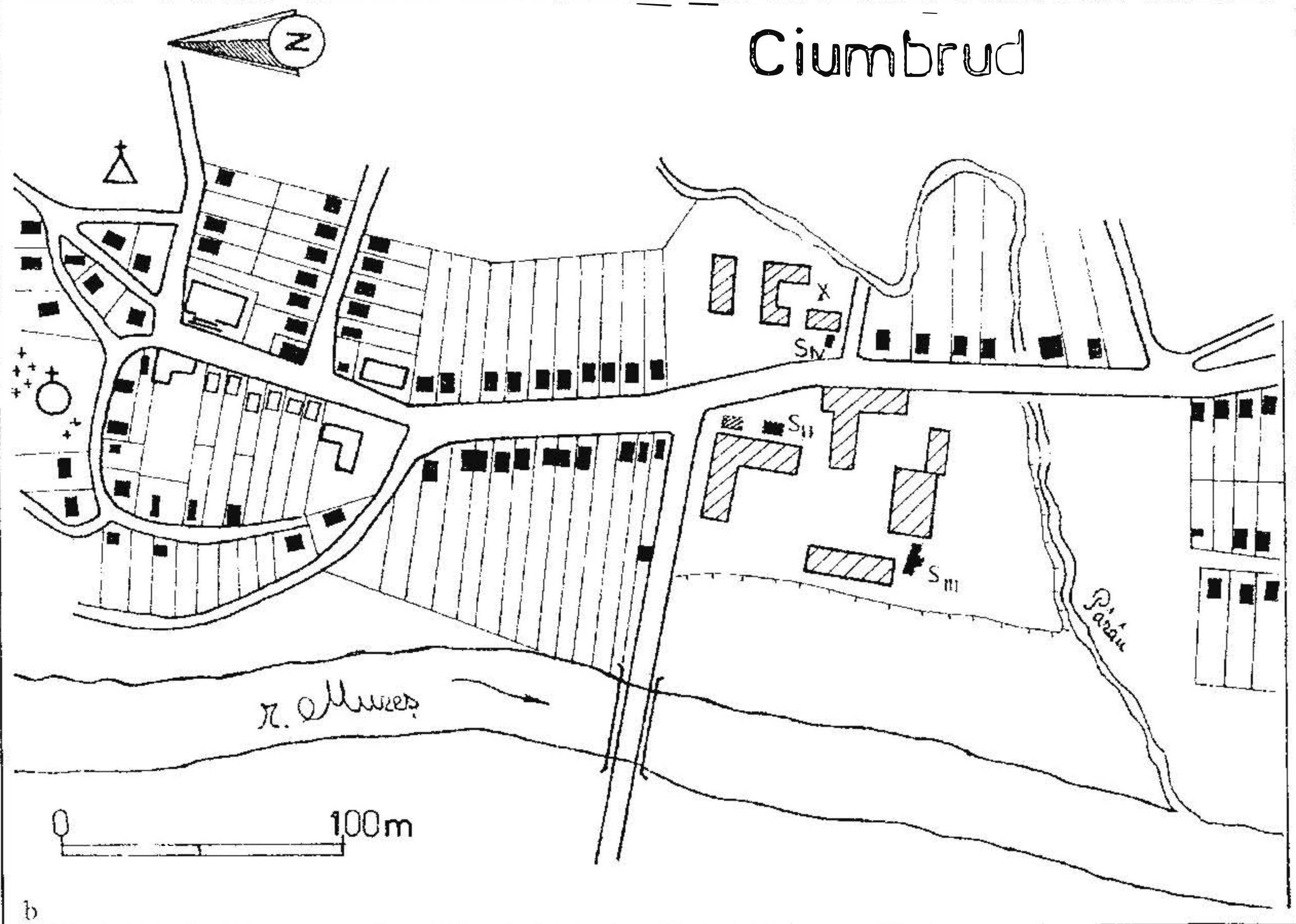
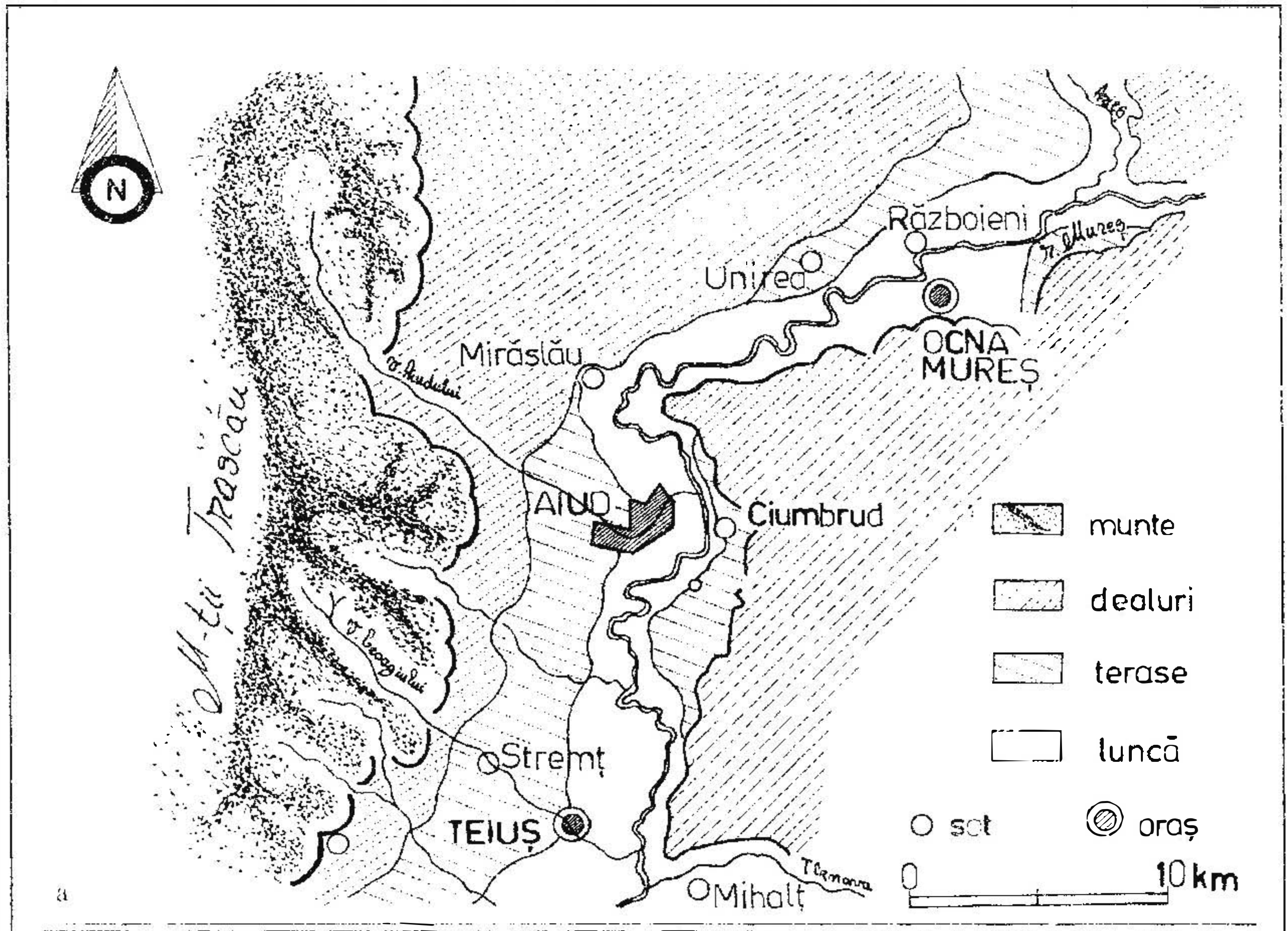
⁸ A. Dankanits, I. Ferenczi, *Săpăturile arheologice de la Ciumbrud (r. Aiud, reg. Cluj)*, în *MCA*, VI, 1959, p.605-615; de asemenea, I. Ferenczi, *Săpăturile de salvare de la Ciumbrud*, în *MCA*, VII, 1960, p.191-200.

⁹ A. Dankanits, I. Ferenczi, *op.cit.*, p.605.

¹⁰ *Istoria României*, vol.II, 1962, p.31 și p.48 și fig.20.

¹¹ A. Dankanits, I. Ferenczi, *op.cit.*, p.614.

¹² Șt. Ferenczi, *Cimitirul scitic de la Ciumbrud, partea I*, în *ActaMN*, II, 1965, p.76-104; *partea II*, în *ActaMN*, III, 1966, p.49-63; *partea III*, în *ActaMN*, IV, 1967, p.19-45; *partea IV*, în *ActaMN*, VI, 1969, p.47-65; *partea V*, în *ActaMN*, VIII, 1971, p.11-36.



Pl. I

De altfel inventarul funerar bogat, reprezentativ, precum și contextul cultural al descoperirii au făcut ca în literatura de specialitate, numele localității Ciumbrud să fie dat unui grup cultural hallstattian târziu din Transilvania centrală¹³.

Într-o periegheză făcută în anul 1963 cercetătorul clujan Mircea Rusu a recoltat de pe prima terasă a Mureșului, de pe partea stângă a pâraului ce curge pe lângă marginea sudică a parcului școlii horti-viticole, fragmente ceramice dacice lucrate cu mâna și ceramică romană provincială¹⁴.

În anii următori, muzeul din Aiud a continuat să achiziționeze diverse piese găsite întâmplător în zona localității. Pe baza sesizărilor făcute în toamna anului 1968 au fost realizate trei sondaje¹⁵. În punctele "La Cioaca" și "La Ic" au fost surprinse urme de locuire din epoca romană, iar în sondajul de la "Bokk Pista", situat la sud de sat, a fost descoperită ceramică Wietenberg și un strat hallstattian. În aceeași comunicare I. Winkler, L. Chițu și A. Borda prezintă de asemenea și descoperiri întâmplătoare, precum un celt cu plisc, hallstattian; un mic vas roman și fragmente ceramice pictate¹⁶ aparținând culturii Petrești, aceste din urmă găsite cu ocazia săpării unei gropi în curtea Liceului agricol.

Tangențial, la descoperirile de la Ciumbrud au fost făcute referiri bibliografice numeroase de către cercetători, între care amintim pe D. Protase, D. Popescu, I. H. Crișan, Al. Vulpe, I. Mitrofan, C. Buzdugan, V. Vasiliev, E. Muscalu¹⁷.

Expunere de motive:

Descoperirile arheologice, numărul și importanța lor, precum și relativ bogata bibliografie, lăxează bine locul ocupat de localitatea Ciumbrud în cadrul arheologiei românești.

Mai buna cunoaștere a situației, precum și intenția de a surprinde urmele unei eventuale așezări aparținând culturii Petrești, au fost considerentele pentru care, în vara anului 1995, în perioada 22 august - 1 septembrie, un grup de 15 studenți ai Universității "1 Decembrie 1918" Alba Iulia au participat la o tabără studențească de arheologie. Acțiunea s-a desfășurat sub coordonarea științifică a prof.dr. I. Paul și a lect.dr. I. Al. Aldea, fiind supravegheată de către prep. M. Ciută. Inițiativa a fost susținută financiar de către D.J.T.S. Alba¹⁸ și uman de către Liga studenților.

Principalele scopuri propuse au fost acelea de a familiariza studenții cu problemele ridicate de organizarea unui șantier arheologic, dar și însușirea întregii metodologii impuse de rigorile cercetării științifice, atât cele privitoare la executarea corectă a sondajului arheologic, cât și aspectele legate de prelucrarea și valorificarea materialului rezultat.

*

Zona avută în vedere pentru a fi investigată corespunde actualei incinte a Liceului agricol, aflat în centrul localității. În cadrul șantierului, din cele patru secțiuni trasate au fost executate trei. Sondajul numărul unu, cu dimensiunile de 5x1.5 m a fost plasat în zona verde din fața intrării în liceu (Pl.1/b), și a fost abandonat după decopertare.

În următoarele rânduri vom încerca o prezentare cât mai sintetică a informațiilor privitoare la stratigrafia și aspectele de cultură materială surprinse în sondajele efectuate.

Sondajul nr. II a fost realizat în fața noii clădiri a liceului¹⁹, orientat nord-sud, paralel cu

¹³ *Enciclopedia arheologiei și istoriei vechi a României*, vol.I (A-C), p.307.

¹⁴ D. Protase, *Problema continuității în Dacia în lumina arheologiei și numismaticii*, București, 1966, p.203.

¹⁵ I. Winkler, L. Chițu, A. Borda, *Noi descoperiri arheologice la Ciumbrud*, în *Apulum*, X, 1972, p.683-701.

¹⁶ *Ibidem*, p.689, fig.10.

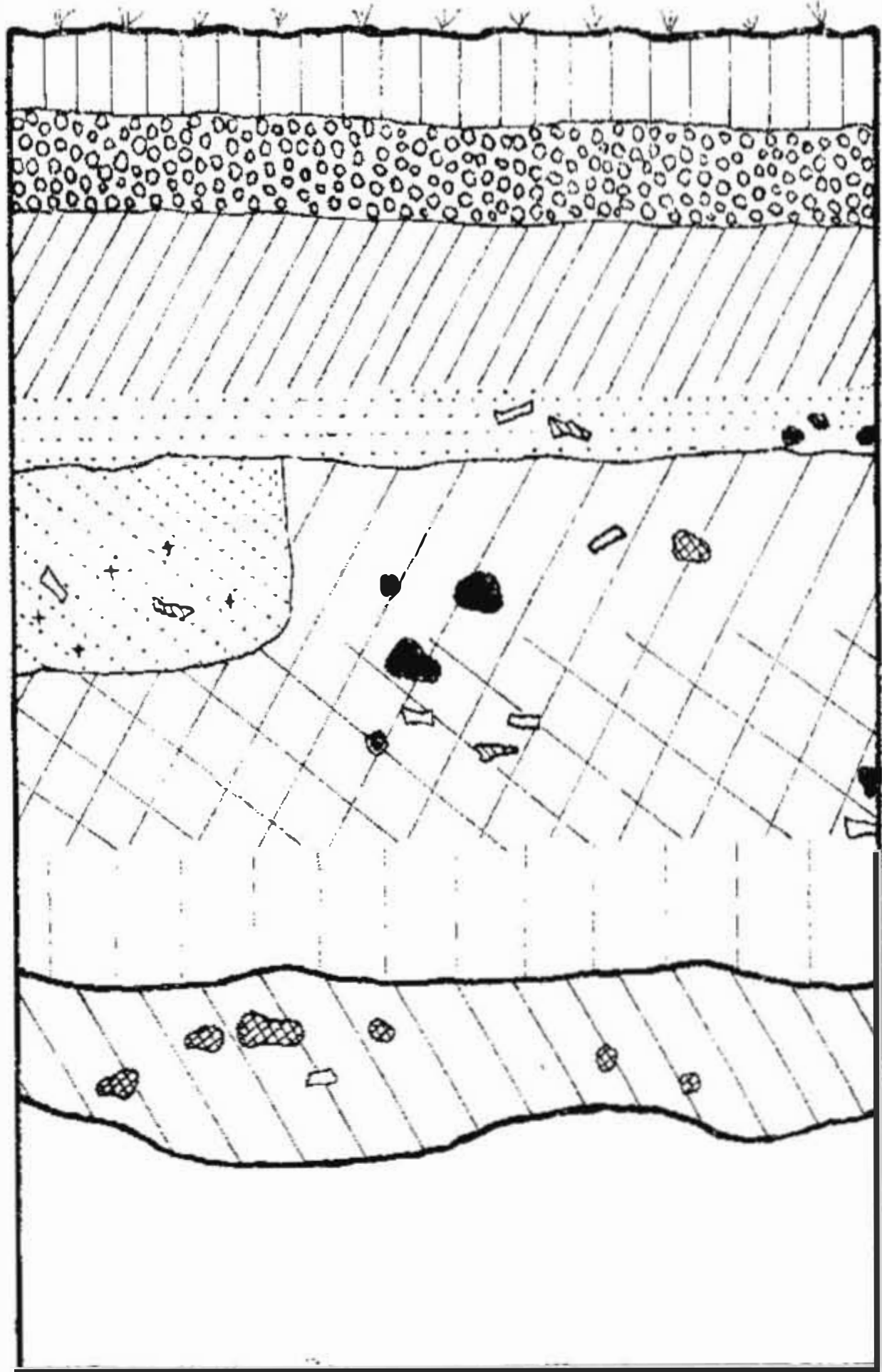
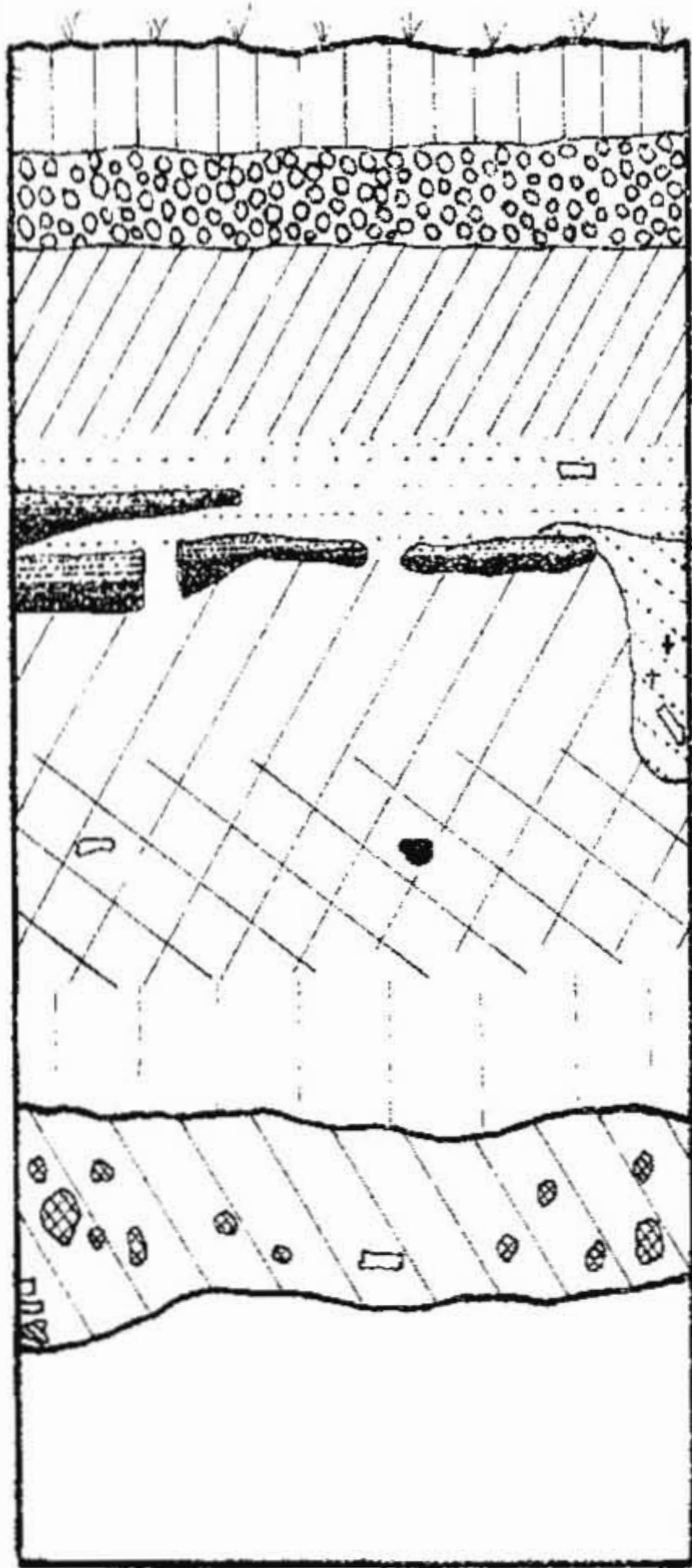
¹⁷ D. Protase, *op.cit.*, p.230; D. Popescu, în *SCIV*, III, 1969, p.487; idem, în *Dacia*, NS, XIII, 1969, p.522-523; I. H. Crișan, *Ceramica daco-getică*, Cluj, 1970, p.152; idem, în *Istros*, 2-3, 1981-1983, p.119; I. Mitrofan, *Așezări ale populației autohtone în Dacia Superioară*, în *ActaMN*, IX, 1972, p.145; V. Vasiliev, *Sciții agatârși* Napoca, 1980, p.16,33,34; C. Buzdugan, în *SCIVA*, 31, 1980, 4, p.623.

¹⁸ Din partea D.J.T.S. Alba, responsabil de proiect a fost asesor Claudia Sidac, căreia îi mulțumim și pe această cale pentru aportul adus la bună desfășurare a taberei.

¹⁹ La realizarea sondajului nr.II au participat următorii studenți: D. Petriș, A. Gligor, C. Inel, P. Stâncă.

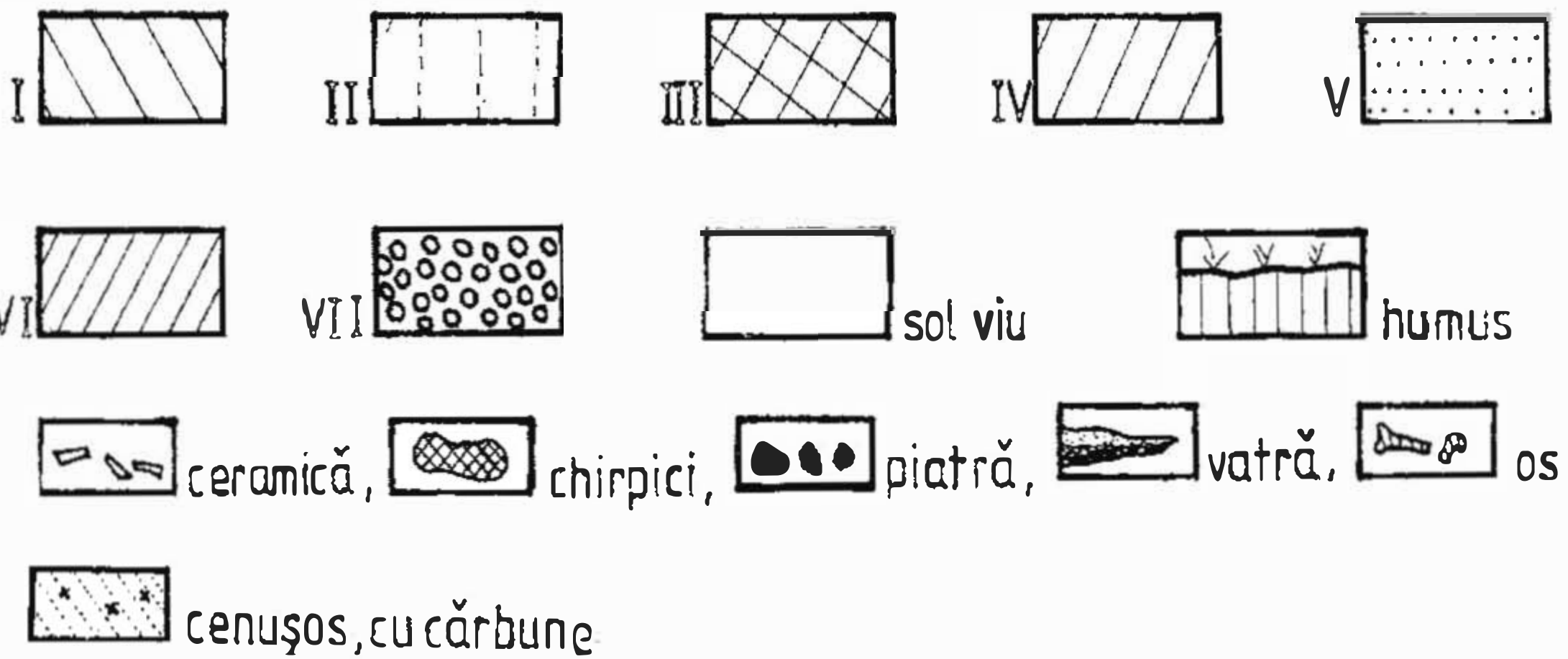
profilul de sud

profilul vestic



a

b



construcția, la o distanță de 5 m de aceasta, în dreptul paratrăsnetului. SII are dimensiunile de 2,15x1,5 m. Escavarea pe nivele de câte 0,20 m a permis raportarea descoperirilor la profilul săpăturii. Stratul de humus are 0,20 m grosime, iar solul viu își face apariția în jurul adâncimii de 2,40 m, încadrând pe verticală 2,20 m de depuneri culturale în care de jos în sus, se disting următoarele straturi (Pl.II):

I. Strat eneolitic cu elemente de factură vinciană târzie, cu o grosime de 0,30 m ce are în structură bulgări de chirpici, ceramică și resturi osoase. Fragmentele ceramice, în calitate de paste. Semnalăm prezența unei ceramici lucrate din pastă fină, bine arsă, de culoare brun deschis la interior și negru la exterior, extrem de bine lustruită, a cărei formă cu profilul în "S" (Pl.III/2) își găsește asemănări în ceramica viciană de fază Ornița Vest²⁰ (paralelizată la nivel Vinča B2/C și C), tip ceramic regăsit și în nivelurile inferioare (Turdaș) din așezarea de la Pianu de Jos-"Podei"²¹. Materialul litic cuprinde două lame neretușate cu secțiuni triunghiulară din gresie silicoasă, de culoare deschisă (Pl.III/9) sau cenușie (Pl.III/8), precum și o așchie de culoare cenușie brună sticloasă (Pl.III/10) care putea fi utilizată ca și gratoar. Din piatră șlefuită avem un topor neperforat, dintr-o rocă de culoare cenușie deschisă, de formă trapezoidală, cu una din fețe mai bombată, cu tăișul curbat la extremități, bine ascuțit (Pl.III/11).

II. Strat hallstattian, cuprins între adâncimile de 1,80-2,10 m, având în componență în special ceramică și din care provine o parte din buza unei străchini invazate (Pl.III/3), dintr-o pastă fină de culoare brun-gălbuie, puternic lustruită, ornamentată în tehnica canclurii orizontale și a impresiunii cu un șir de semne în forma literei epsilon, întoarsă invers. Ceramica aparține culturii Basarabi, ornamente similare fiind întâlnite în descoperirile făcute la Valea Timișului-"Rovine"²². Un alt fragment ceramic provine din buza unui vas de mici dimensiuni ornamentat prin incizie cu un motiv triunghiular umplut cu hașuri paralele uneia din laturi (Pl.III/7), cu numeroase analogii pe teritoriul județului Alba²³.

III. Strat Latène, cuprins între adâncimile de 1,40-1,80 m, marcat de ceramică geto-dacă lucrată cu mâna, dintr-o pastă cu nisip și pietricele în compoziție, de culori închise, cu nuanțe de brun închis și cenușiu. Între formele reconstituite se numără ceașca dacică cu gura largă, fundul îngust, având pereții oblici. Toarta este ruptă din vechime (Pl.III/4). Ceramica geto-dacică este ornamentată cu motive în relief, alveole sau brăuri alveolate (Pl.III/5), care se regăsesc pe mai multe fragmente. Ceașca dacică reprezintă și un element ceramicii geto-dacice după I. H. Crișan²⁴.

IV. Strat de epocă romană, între 1-1,40 m adâncime, cu olărie provincială romană, lucrată la roată rapidă, care păstrează pe fața interioară acele "coaste", urme ale modelării. Majoritatea sunt fragmente atipice de culoare roșie cărămizic, rezultatul unei arderi oxidante. Din același context provine un fragment din buza unei fructiere dacice realizată la roată dintr-o pastă fină, arsă reducător, de culoare cenușie, cu buza

având caracteristicile generale ale tipului V (I. H. Crișan)²⁵ de vase fructieră, tip care va continua să existe

²⁰ E. Comșa, *Données concernant la civilisation Vinča du Sud-Ouest de la Roumanie*, în *Dacia*, NS, XIII, fig.9/10.

²¹ I. Paul, *Cultura Petrești*, București, 1992, p.60. Vezi și *ibidem*, p.19, explicațiile planșei XXI; analogii Pl.XXI, 3,4.

²² M. Gumă, *Civilizația primei epoci a fierului în sud-vestul României*, București, 1993, Pl.LXXXVII.10.

²³ H. Ciugudean, *Cultura Basarabi pe teritoriul jud. Alba*, în *Apulum*, XIV, 1976, p.19, fig.9:8-9.

²⁴ I. H. Crișan, *Ceramica...*, Pl.XI.VI.9.13.22.

²⁵ *Ibidem*, p.153.

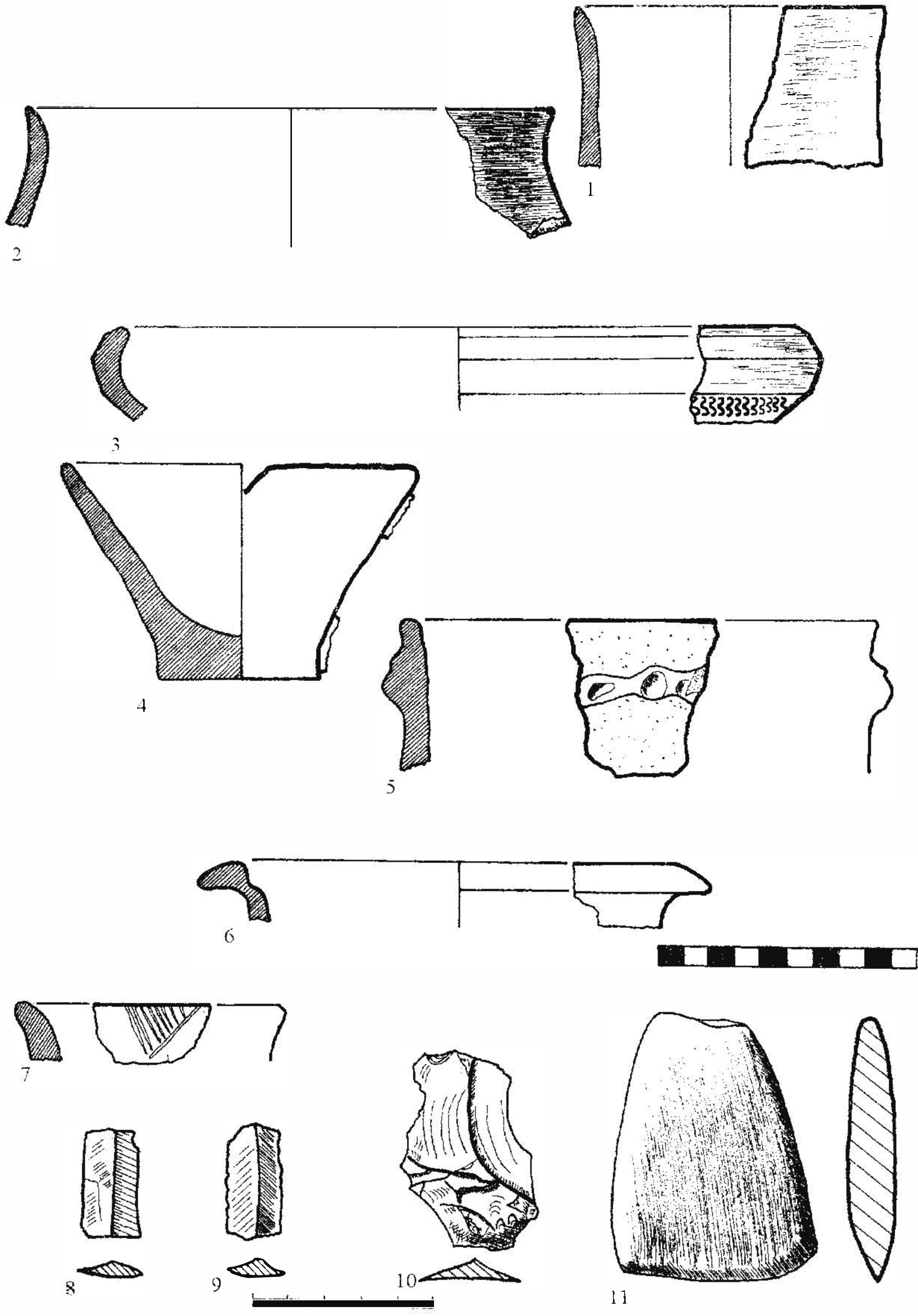
²⁶ I. Bogdan-Cătăniciu, *Ceramica dacică din castellum-ul de la Rucăr*, în *ActaMN*, XXII-XXIII, 1985-1986, p.211, Pl.II.19.

²⁷ D. Protase, *Așezarea și cimitirul daco-roman de la Obreja (Transilvania), o nouă dovadă despre permanența populației autohtone în Dacia romană și postromână* în *ActaMN*, VIII, 1971, p.141, fig.5/3.

²⁸ V. Pârvan, *Getica*, București, 1982, fig.397.

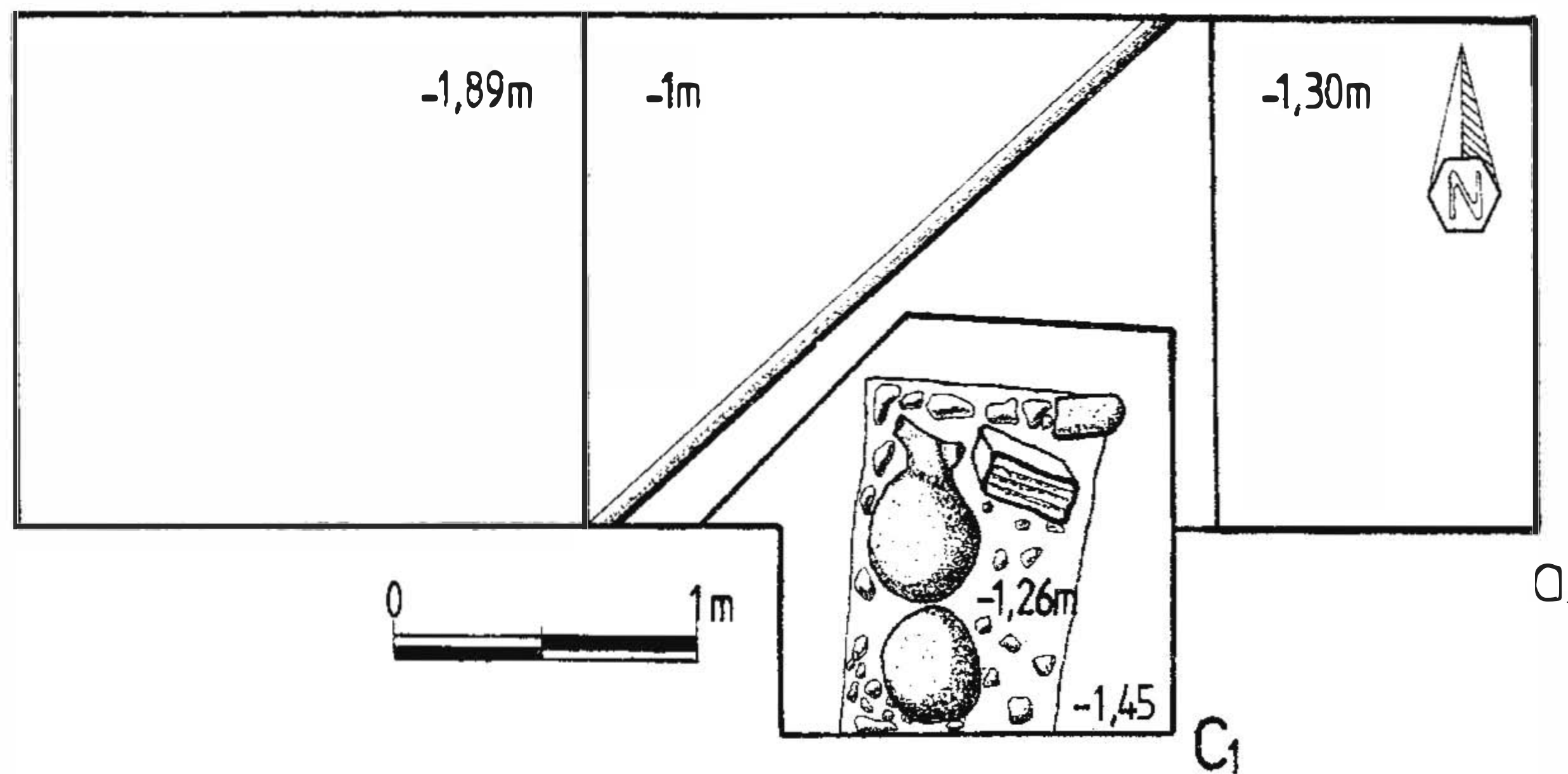
²⁹ I. H. Crișan, *op.cit.*, fig.80/1.

³⁰ *Ibidem*, fig.82/6.

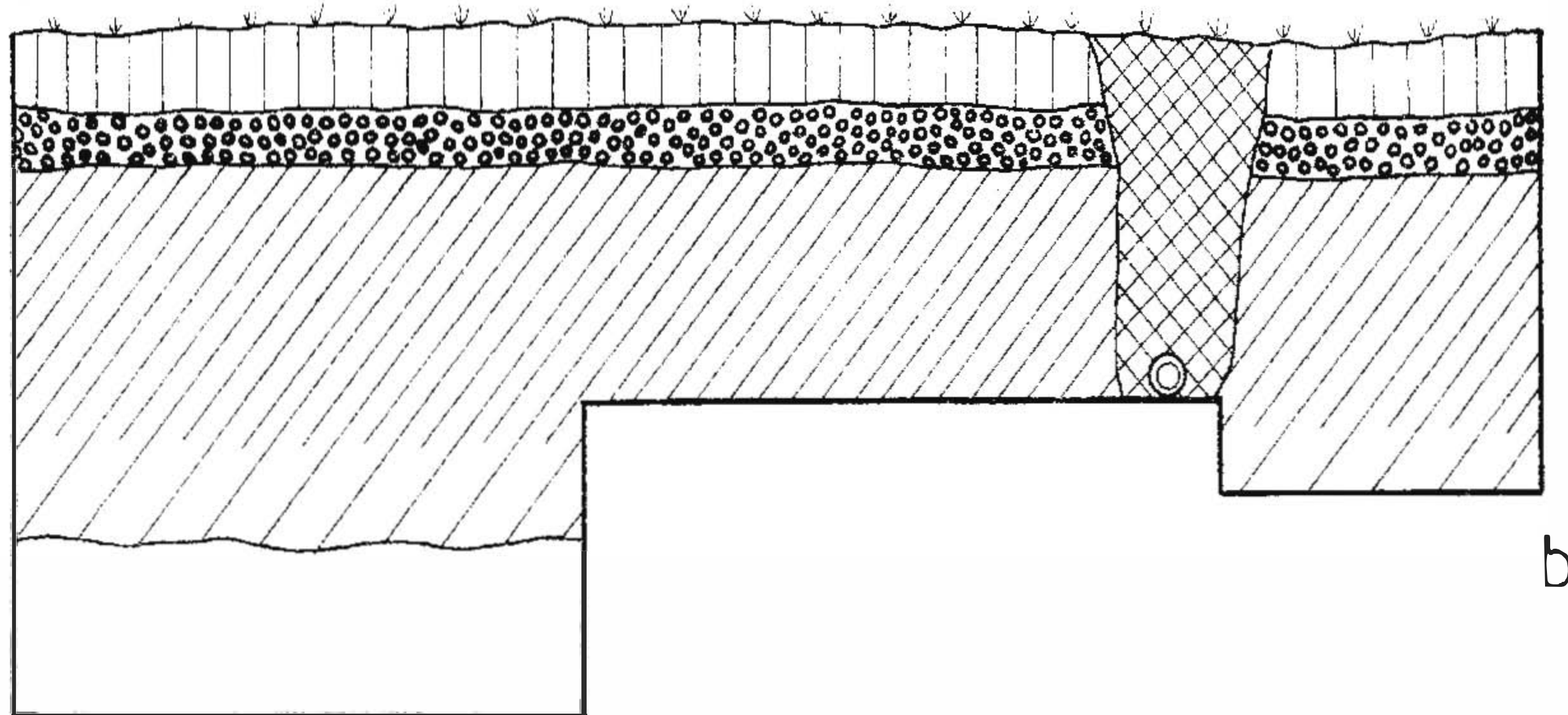










Pl.III

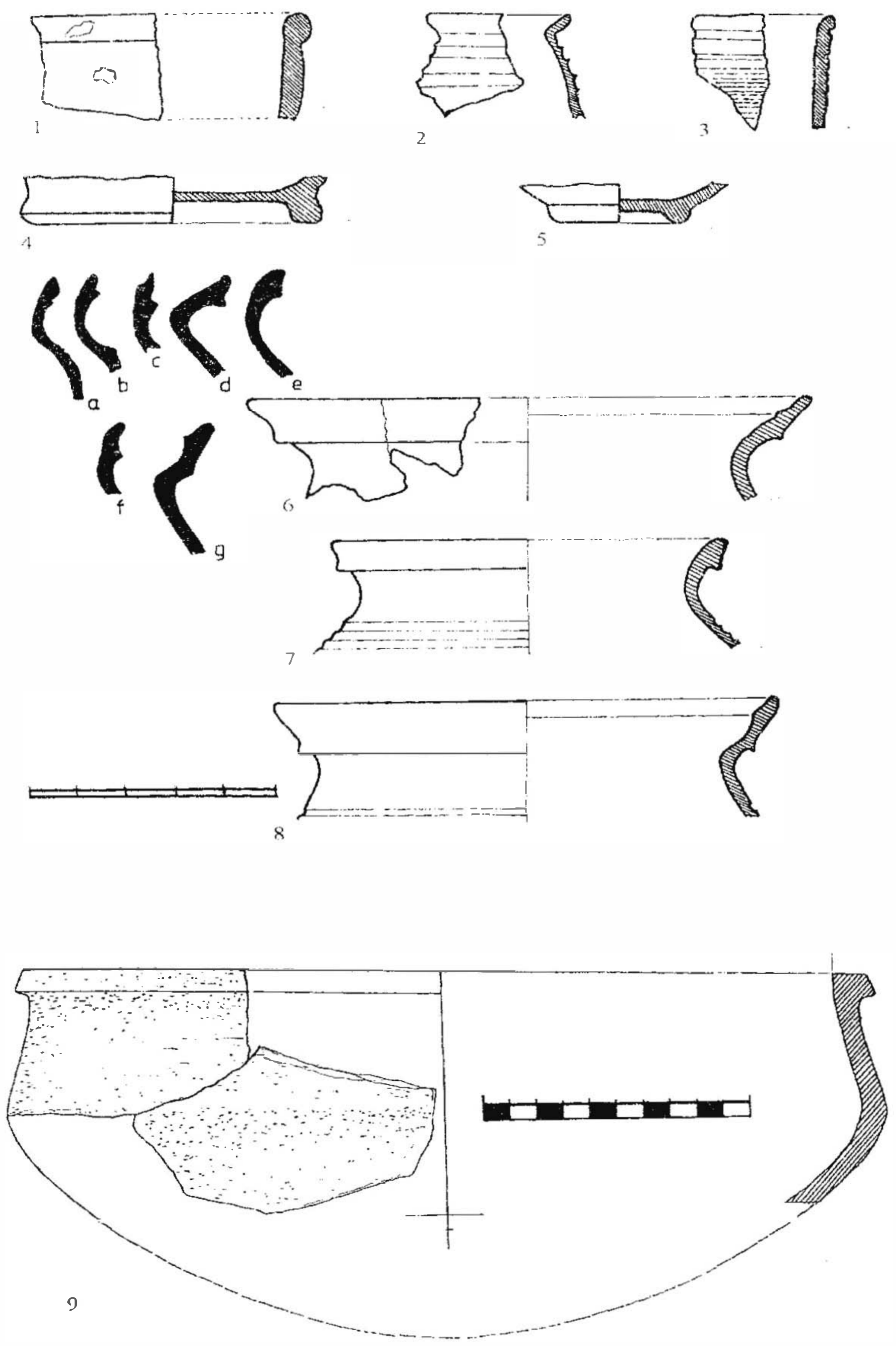
planul sondajului



profilul nordic



- I  strat de epocă romană ,
- II  medieval ,
- III  pietriș
-  humus ,
-  sol viu ,
-  umplutura șanțului
-  conductă ,
-  piatră



Pl.V

și după ocupația romană³¹.

V. Strat cu aspect cenușos care se conturează între 0,75-1 m, cu puține materiale ceramice, ncrelevante. Pe profilele răsăritean și sudic se observă sub forma unor lentile de cenușe, urmele mai multor vetre. De la acest nivel coboară o groapă, surprinsă pe peretele vestic, cu ceramică puțină, oase și cărbune de lemn. Asemănarea cu situația din S IV oferă posibilitatea de a considera acest strat ca aparținând unui orizont medieval timpuriu.

VI. Strat de pământ de culoare cenușiu deschisă, cu materiale ceramice lucrate la roată, de factură medievală.

VII. Strat format dintr-o depunere uniformă de pietriș, cu o grosime de 0,20 m.

Sondajul nr. III. Secțiunea de 5x1,5 m cu orientarea E-V, a fost plasată³² pe rondoul de flori care se găsește la apus de conacul familiei nobiliare Kemeny. Stratigrafia se prezintă destul de clară, solul viu aflându-se la circa 1,50 m adâncime. Deoarece a fost surprinsă o conductă, adâncimea de săpare diferă pe segmente. Sesizarea unei aglomerări de pietre a necesitat deschiderea unei case (C1) de 1,25x0,60 m pe latura sudică, pentru lămurirea situației (Pl.IV/a). Pe profilul nordic al secțiunii s-au putut distinge următoarele straturi de depuneri succesive a căror descriere, împreună cu prezentarea materialelor reprezentative va fi făcută în rândurile următoare.

I. Strat cu elemente de epocă romană, cuprins între 1,25-1,50 m, în care descoperirile constau în special din ceramică provincială. Formele sunt ale unor vase de mici dimensiuni, castroane (Pl.V/1) și cănițe (Pl.V/2) din pastă cărămizie cu corpul bombat, ornamentat prin canelare având buza scurtă ușor evazată, fiind asemănătoare cu descoperiri de la Turda³³ și *Romula*³⁴. În câteva cazuri fragmentele prezintă urme de vopsea roșie-vișinie iar vasele au un fund cu suport inelar (Pl.V/4,5). Tot aici cioburi, ale ceramicii fine de tip *terra sigillata*, atât lisă (Pl.V/1) cât și ornamentată. Dintre unelte amintim un ac de os bine conservat. Cronologic aceste materiale se încadrează în caracteristicile ceramicii romane aparținând secolelor II-III.

II. Strat medieval cuprins între 0,40-1,25 m reprezentat în special prin ceramică de uz casnic. Tipul predominant este oala-borcan (Pl.V/6,7,8), lucrată la roata rapidă, arsă oxidant și cu urme de ardere secundară. Diametrul gurii vaselor variază între 0,12-0,25 m iar grosimea între 0,004-0,007 m. În ceea ce privește profilul buzelor (Pl.V/a,b,c,d,e,f,g) putem remarca că acesta sunt trase în exterior, cu marginea tăiată drept sau rotunjită, uneori cu șanțuri interioare pentru fixarea capacului. Pe baza analogiilor cu descoperiri similare, această ceramică poate fi în cadreată în cea de a doua jumătate a sec. XIV și sec. al XV-lea³⁵. Decorul predominant este registrul de caneluri dispuse orizontal, dar nu lipsește nici linia vălurită sau crestăturile cu unghia sub buza vasului. Deosebită este apariția unui pinten de fier (fig.1) cu rozeta având șase spini³⁶. Dimensiunile acestuia sunt: lungimea brațelor 0,90 m, deschiderea între brațe de 0,075 m, lungimea barei ce fixează rozeta 0,035 m, iar rozeta are dimensiunea de 0,045 m. Starea de conservare a pintenului este relativ bună. Aglomerarea de bolovani conturată în C1 la adâncimea de 1,26 m constituie probabil o vatră de foc sau baza unei construcții de lemn, pietrele prezentând urme de arsură. Descoperirea la acest nivel a unei părți dintr-o căldare de lut (Pl.V/9) al cărei profil este asemănător cu

³¹ *Ibidem*, p.168.

³² SIII a fost executat între 24 august - 1 septembrie, la săpătură participând studenții: C. Iael, M. Gligor, Șt. Gligor și P. Stănea.

³³ A. Cătinaș, *Ceramica romană de la Potaissa-Str.Cheii*, în *Potaissa*, II, fig.12/1.

³⁴ Gh. Popilian, *Ceramica romană din Oltenia*, Craiova, 1976, p.106, pl.LVII, p.656.

³⁵ Tipurile de buză descoperite în SIII prezintă numeroase asemănări cu cele găsite la Cluj, Baia, Cechești, Cristuru Secuiesc și care a fost datate de cei care le-au prelucrat, în cea de a doua jumătate a sec.XIV și în sec.XV.

³⁶ Benkő Elek, *A Középkori Keresztúr-szék regeszteti topografiája*, în *Varia Archaeologica Hungarica*, Budapest, 1992, fig.41 (descoperire de la Cechești), datând din sec.XV. Vezi și E. Neamțu, V. Neamțu, S. Cheptea, *Orașul medieval Baia în sec.XIV-XVII*, vol.II, Iași, 1984, fig.7/24.

al unor piese de aceeași factură găsite la Cicău³⁷ și Felnač³⁸, plasează acest complex la un orizont medieval timpuriu cel mai probabil de secol XII³⁹.

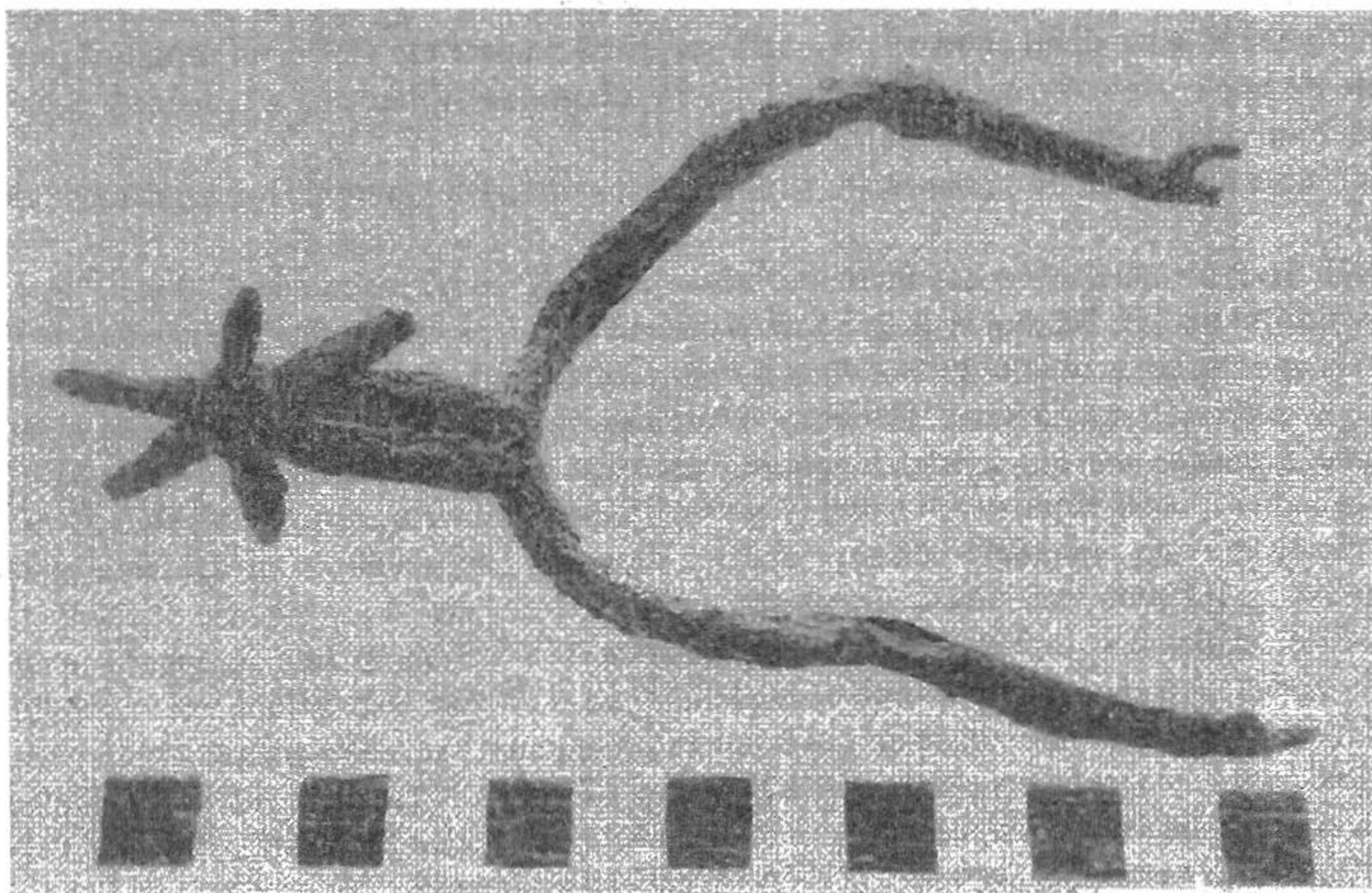


Fig. 1. Pinten de fier din S III/1995

III. Este un strat uniform de pietriș, gros de 0,20 m similar cu cel găsit în aceleași condiții stratigrafice în SII, fiind suprapus de stratul de humus cu o grosime de 0,20 m.

Sondajul nr. IV. Descoperirea întâmplătoare a ceramicii pictate, localiza punctul respectiv în curtea internatului Liceului agricol. Imposibilitatea de a săpa în zona respectivă a dus la plasarea secțiunii în fața vechiului corp de clădire, la 3 m de colțul sud-vestic (Pl.I/b)⁴⁰. SIV are dimensiunile de 3,1x1,3 m și este orientat pe axa E-V. Solul viu se prefigurează la adâncimea de 1,50 m, fiind suprapus de cinci orizonturi culturale în succesiunea următoare:

I. Strat Petrești, cu grosimea de 0,25 m, ce cuprinde ceramică, piatră și resturi osoase. De la baza nivelului petreștean se adâncesc două complexe, G1 surprins pe profilul vestic (Pl.VI/e) unde coboară până la 1,70 m și G2 observat pe profilele nordic și estic (Pl.VI./b,c) și care se oprește la adâncimea de 2,10 m. Un număr de opt pietre de râu căpăcuiău G2. De sub acest nivel au fost recoltate numeroase oase de animale, coarne de *bos primigenius* și trei valve ale unor scoici de râu, din specia *Unio pictorum*. Puțina ceramică este reprezentată de două fragmente provenind chiar de la fundul complexului. Un picior de cupă (Pl.VII/1), din pastă intermediară bine netezită, ardere incompletă, de culoare brună aparținând probabil unei cupe de formă tronconică cu un picior scurt și talpă albiată, cu analogii în materialul petreștean de la Pianu de Jos⁴¹ și Turdaș⁴². Celălalt fragment aparține unui castron cu corp bombat și buza

³⁷ I. Winkler, M. Takács, M. Păiuș, *Așezarea prefeudală de la Cicău, jud. Alba*, în *ActaMN*, XVI, 1978, p.268, fig.7/24.

³⁸ M. Blăjan, E. Dörner, *Probleme de demografie istorică pe baza studiului căldărușelor de lut (sec.XI-XIII), descoperite pe teritoriul județului Arad*, în *Ziridava*, X, 1979, p.131, fig.2.

³⁹ Gh. Anghel, M. Blăjan, *Săpăturile arheologice de la Sânmiclăuș*, în *Apulum*, XV, 1977, fig.8/19,20,22.

⁴⁰ SIV a fost realizat între 28 august - 1 septembrie cu participarea studenților: T. Bogdan, M. Căstăian, C. Inel și Șt. Gligor.

⁴¹ I. Paul, *op.cit.*, Pl.XXIII,6, A(F)lc.

⁴² M. Blăjan, *Așezarea de tip Petrești de la Turdaș(jud.Alba)*, în *ActaMN*, XII, 1978, p.37, fig.3/18; credem că atribuirea acestui fragment unui capac ar trebui reconsiderată.

invazată⁴³, dintr-o pastă fină, cu pereții subțiri, de culoare neagră cenușie, la exterior având un slip lustruit (Pl.VII/2). În stratul Petrești, puținul material litic este ilustrat de două lame neretușate, cu secțiune triunghiulară, una din silex de culoare galbenă(Pl.VII/7), iar cea de a doua din silex cenușiu de tip "bănățean"⁴⁴ (Pl.VII/8).

Ceramica se încadrează în cele trei categorii încetățenite⁴⁵, analiza statistică întocmită arătând valori de 44% pentru ceramica grosieră, 39% pentru ceramica semifină (intermediară) și de 17% la cea fină.

Ceramica grosieră, a cărei pastă este amestecată cu nisip cu bobul mare, are, funcție de ardere, culori de la cărămiziu murdar la nuanțe cenușii⁴⁶. Principalele forme sunt vasele de provizii dintre care amintim o parte din peretele puțin arcuit al unui vas tronconic⁴⁷ prevăzut cu toarte (Pl.VII/4). În aceeași categorie includem o farfurie de culoare cenușie, cu fundul ușor albiat și buza rotunjită⁴⁸ (Pl.VII/3). Neobișnuită apare buza unui vas cu pereții drepti care este profilată printr-o linie incizată orizontal (Pl.VIII/6), ornament care amintește de tipul lippenrand⁴⁹.

Ceramica semifină, intermediară, are o pastă omogenă degresată cu nisip fin, cu o ardere bună, culoarea ei variind în tonuri de cărămiziu, portocaliu sau roșu-cărămiziu⁵⁰. Vasele au dimensiuni mici și mijlocii. Dintre forme prezentăm un mare castron carenat cu deschiderea gurii de 0,40 m, corp înalt și carenă unghiularizată⁵¹, confecționat dintr-o pastă intermediară, arsă oxidant, având o culoare roșie cărămizie (Pl.VIII/8). Un fragment din buza unei oale cu pereții ușor arcuiți, buza rotunjită, iar pe diametrul maxim torți orizontale, perforate vertical (Pl.III/5). Dintr-o pastă de culoare cărămizie este realizat un mic vas cu profilul în "S" (Pl.VIII/7). Semnalăm fragmentul unei cupe cu picior scund albiat, de aceeași factură cu piesa găsită în G2, dar de dimensiuni mai mici (Pl.VII/5). De asemenea în strat a apărut talpa unei cupe cu picior înalt de certă factură vinciană⁵² (Pl.VII/6).

Nu pot fi omise ornamentele realizate prin tehnica inciziei, astfel pe un fragment de culoare neagră cenușie apare o incizie destul de largă cu traiectul eliptic asociată cu mici segmente drepte⁵³ (Pl.VII/10), ornament considerat de origine liniară⁵⁴. Alt fragment de culoare gri-cenușie este ornamentat cu un motiv ce constă din romburi fin incizate, alternativ umplute cu puncte (Pl.VII/9). Deși ornamentul punctat este aplicat și pe ceramica fazei târzii (B)⁵⁵, motivul din cazul de față se regăsește mai degrabă pe plastica antropomorfă⁵⁶ a culturii Petrești. Ornamente asemănătoare apar în cadrul culturilor Vinča⁵⁷,

⁴³ I. Paul, *op.cit.*, Pl.XXIII.6, A(F)lc.

⁴⁴ E. Comșa, *Silexul de tip "bănățean"*, în *Apulum*, IX, 1971, p.15.

⁴⁵ La analiza ceramicii petreștene a fost folosită cu precădere monografia culturii, autor Iuliu Paul, fapt pentru care analogiile alături de trimiterile la planșe au menționată și codificarea autorului privind faza, specia, tipul sau grupa stilistică.

⁴⁶ I. Paul, *op.cit.*, p.48.

⁴⁷ *Ibidem*, Pl.XXVIa,8.

⁴⁸ *Ibidem*, Pl.XXIV.31. B(Ci)8a.

⁴⁹ Gh. Lazarovici, *Câteva probleme privind sfârșitul neoliticului timpuriu din nord-vestul României*, în *ActaMN*, XVII, 1980, p.25.

⁵⁰ I. Paul, *op.cit.*, p.55-56.

⁵¹ *Ibidem*, Pl.XXIV.30. B(I)2K1.

⁵² Gh. Lazarovici, *Neoliticul Banatului*, Cluj-Napoca, 1979, pl.XIX, A, 48.

⁵³ I. Paul, *op.cit.*, Pl.XX,5.

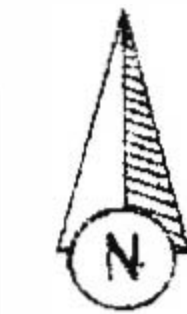
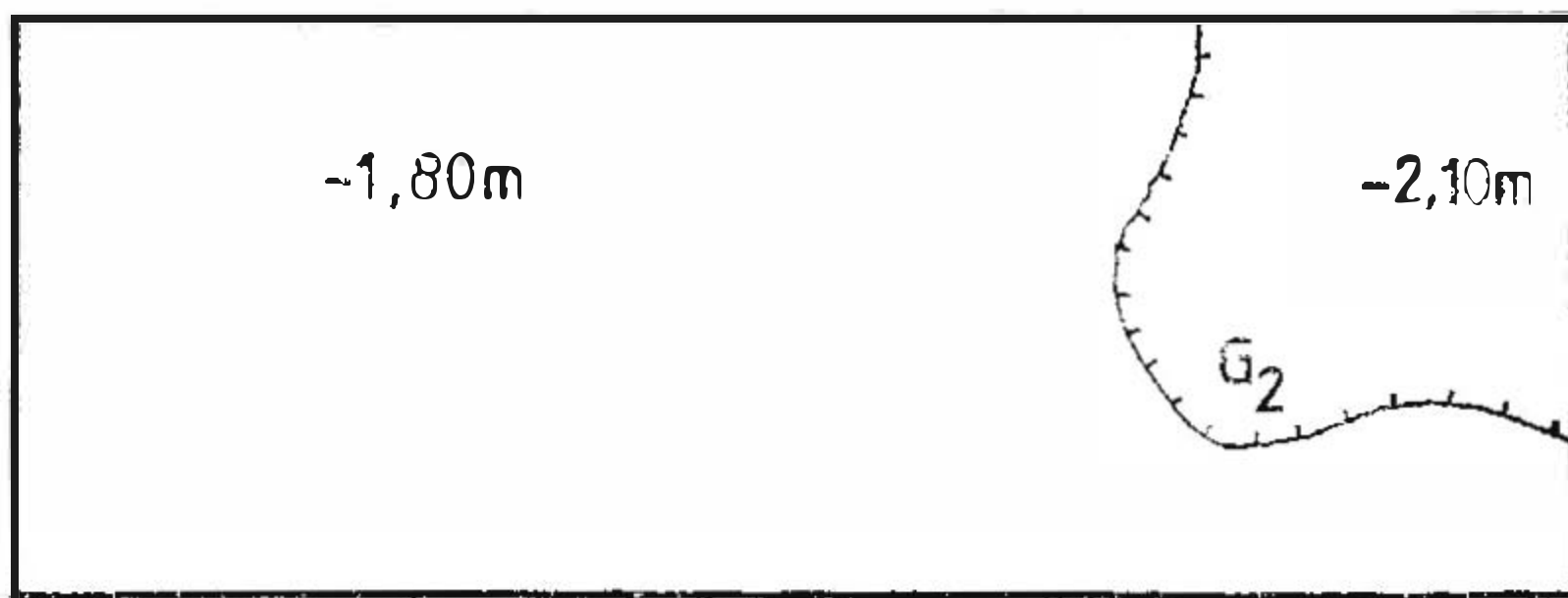
⁵⁴ *Ibidem*, p.53.

⁵⁵ *Ibidem*, p.100.

⁵⁶ *Ibidem*, Pl.II,2.6. (Noșlac și Cașolț-"Poiana în Pisc").

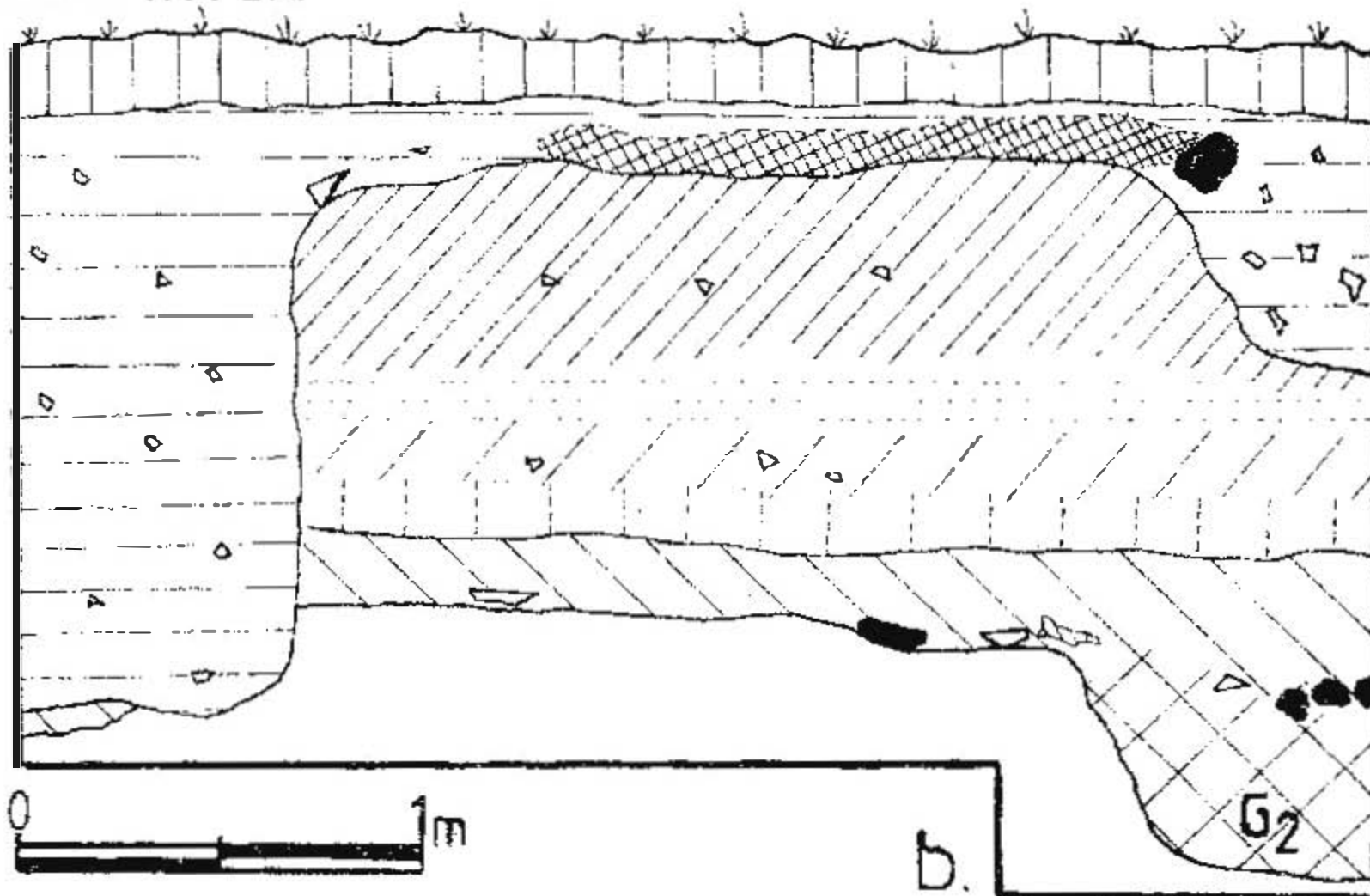
⁵⁷ Gh. Lazarovici, *Neoliticul Banatului*, Cluj-Napoca, 1979, p.110, fig.10, ornamentul d17; de asemenea Pl.XVII, Cultura Vinča B1/B2, D, 18 (Balta Sărată, colecția Lucici).

planul sondajului



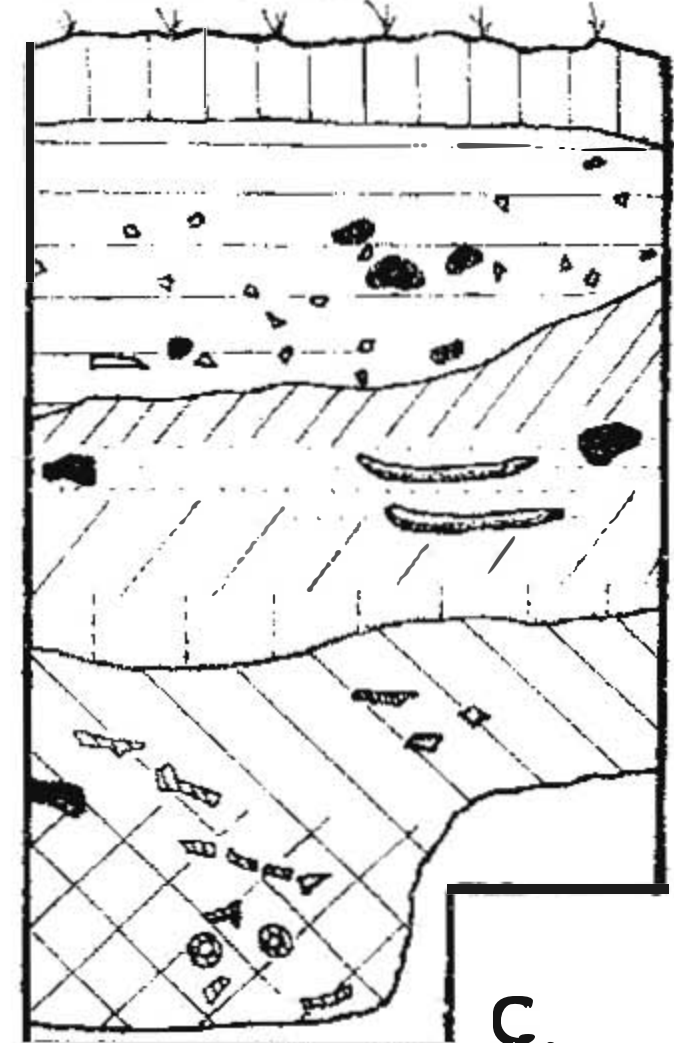
a.

profilul nordic



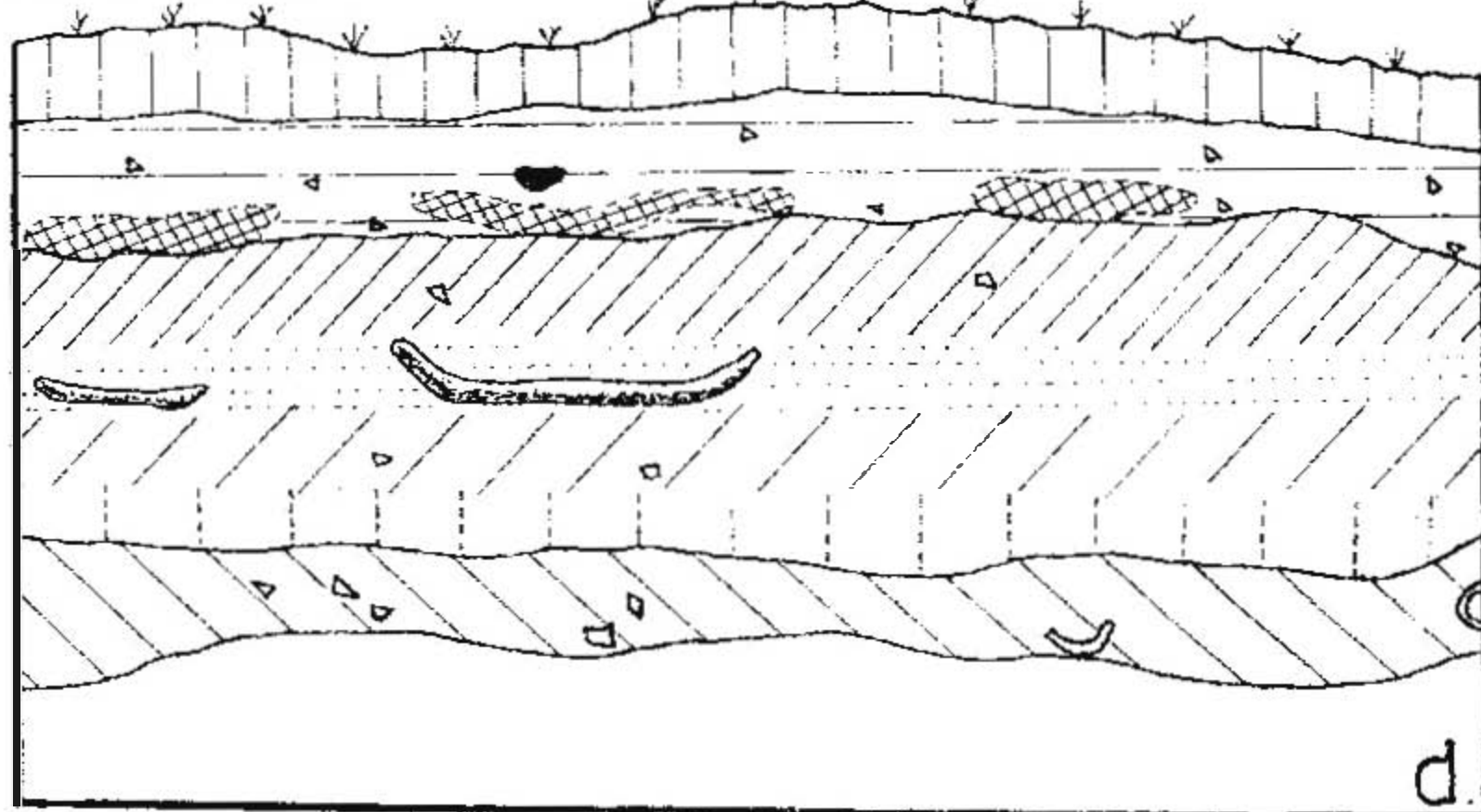
b.

profilul estic



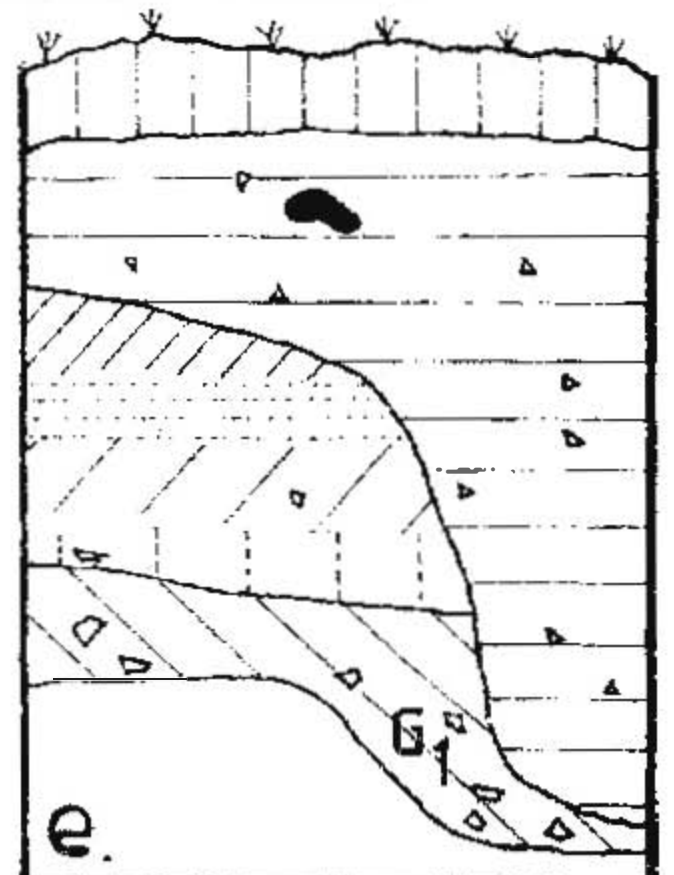
c.

profilul sudic



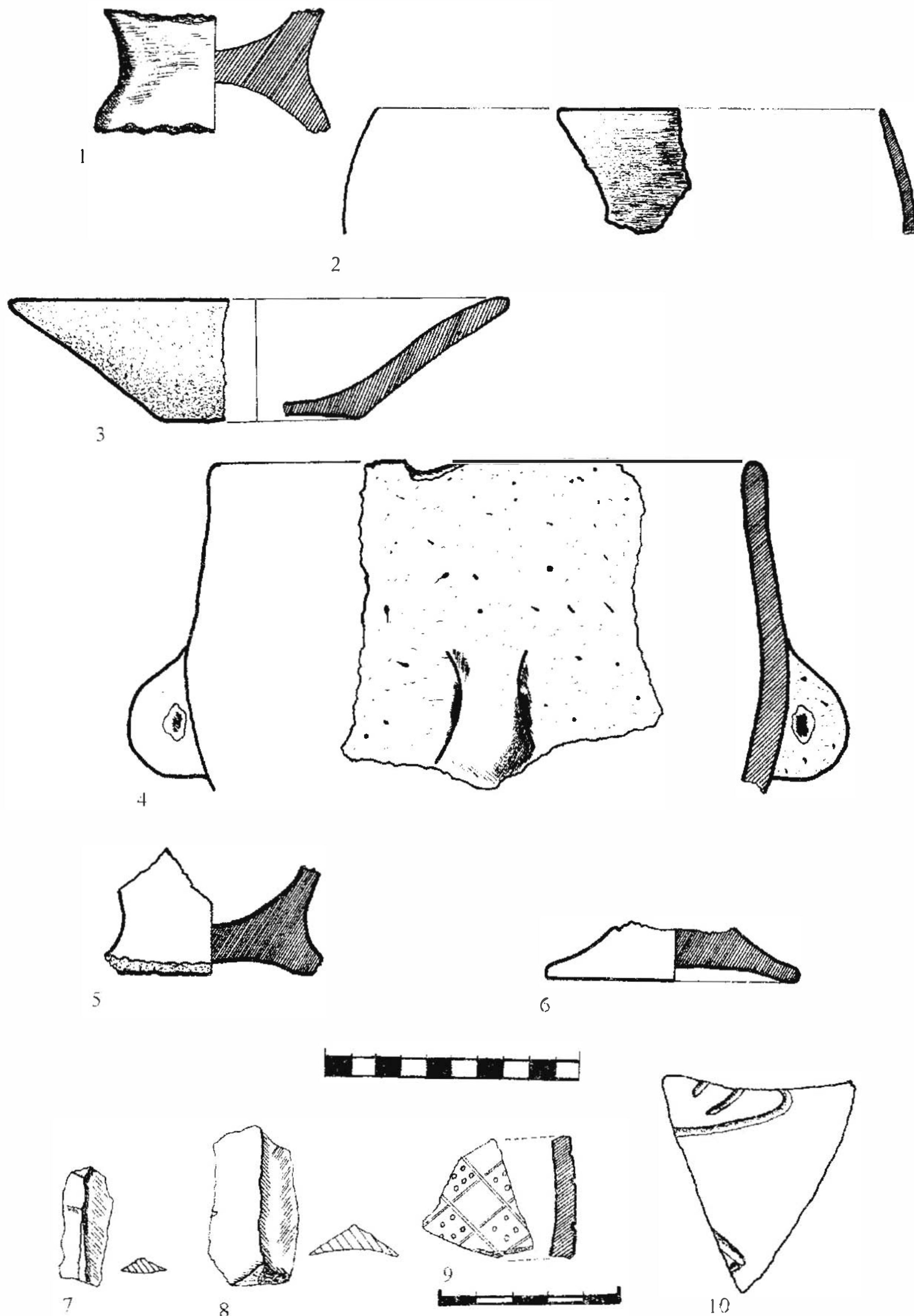
d.

profilul vestic

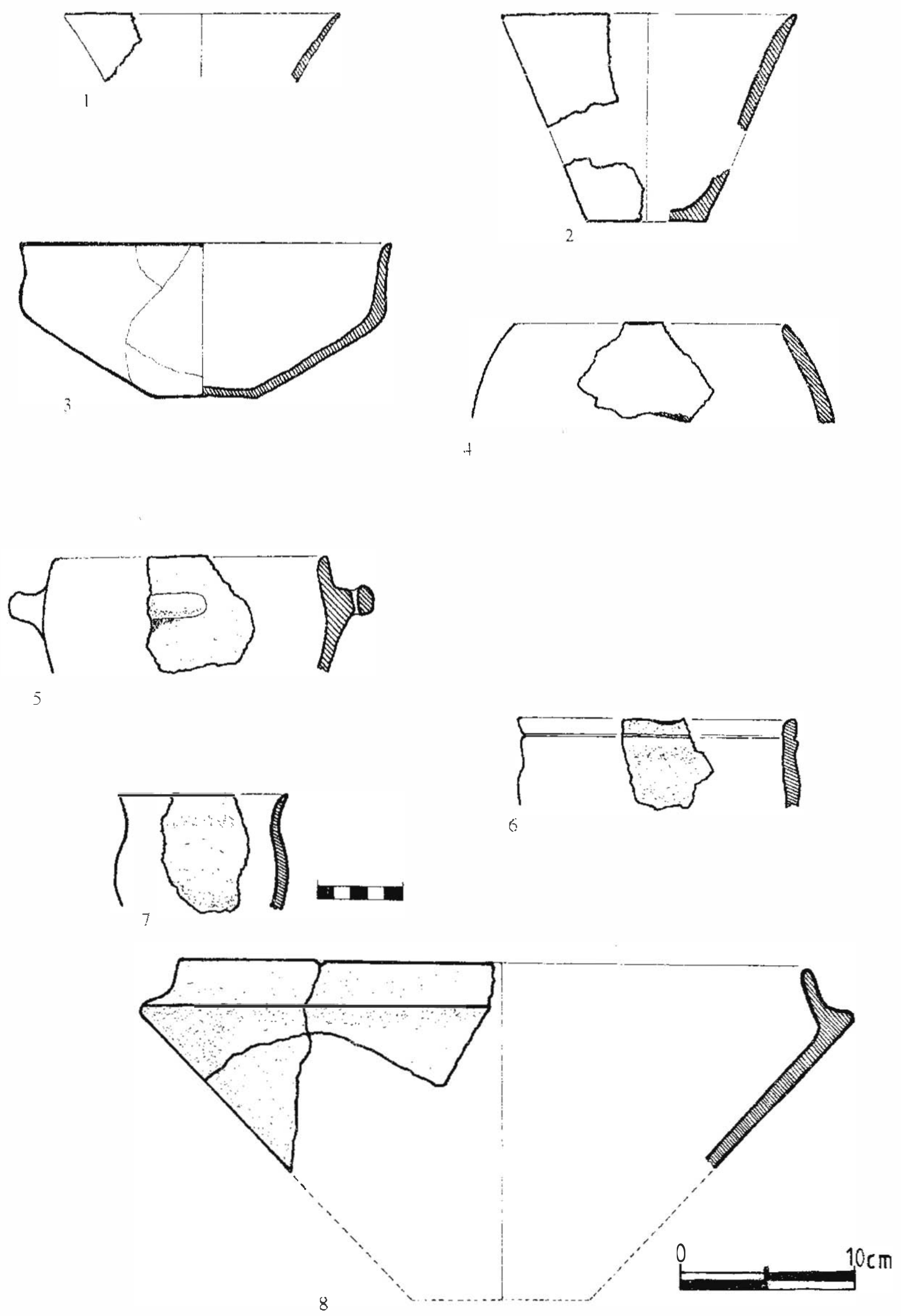


e.

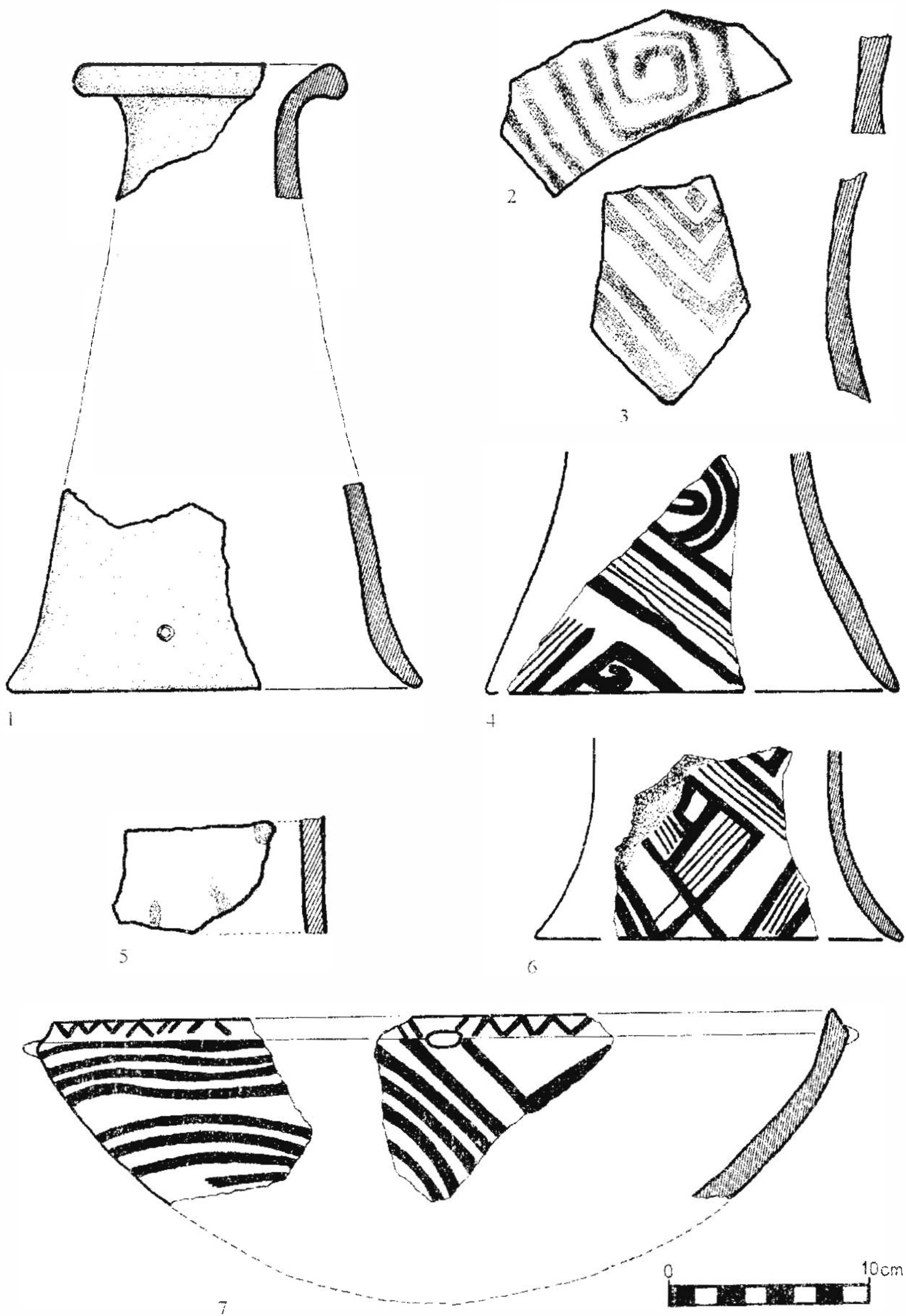




Pl. VII



Pl. VIII



PL. IX

Lengyel și faza Stichbandkeramic din cultura liniară târzie⁵⁸.

Ceramica fină poate fi împărțită în două tipuri: pictată și nepictată.

Categoria nepictată este confecționată din lut fără impurități, cu ardere bună, oxidantă care determină culori deschise, cărămiziu sau portocaliu în majoritatea cazurilor. Dar apare și specia neagră, care împreună cu forma de castron tronconic cu pereți înalți⁵⁹ (Pl.VIII/1,2) și castronul cu corp bombat și buza rotunjită invazată⁶⁰ (Pl.VIII/4), reprezintă o moștenire turdășană. Înure strachini apare un exemplar cu profil întreg, având o culoare galben-portocalie, cu slipul lustruit, de formă bitronconică cu buza ușor evazată⁶¹ (Pl.VIII/3). Dintr-o pastă de culoare galbenă cu aspect săpunos sunt mai multe fragmente din buza ajurată și baza ușor evazată a unui vas suport nepictat⁶² (Pl.IX/1).

Ceramica fină, pictată, reprezintă în cea mai bună măsură trasorul evoluției culturii Petrești, stând la baza periodizării sale interne⁶³. Pasta acestei categorii ceramice este pură și densă, arsă la temperaturi înalte în cuptoare oxidante cu reverberație, având drept rezultat o culoare portocalie sau cărămizie⁶⁴. Suprafața este acoperită cu un slip aplicat uniform și lustruit. Ornamentația este realizată în tehnica superioară a picturii înainte de ardere, fragmentele de față aparținând în totalitate categoriei bicrome. Acestea aparțin în majoritatea lor unor vase suport evasicilindrice, cu corpul zvelt și baza ușor evazată⁶⁵ (Pl.IX/2,3,4,6). Altă formă reconstituită grafic este cea a unui castron de mari dimensiuni, cu diametrul gurii de 0,36 m, având pereții arcuiți, fundul rotunjit, buza triunghiulară obținută prin frângerca profilului înspre interior⁶⁶, și care în zona diametrului maxim are realizat doi butoni semisferici (Pl.IX/7).

Ornamentele pictate sunt cuprinse în mai multe grupe stilistice. Pe două din fragmentele aparținând aceluiași vas-suport pictura este realizată în bandă lată de culoare maro⁶⁷, sub forma unui motiv spiralic cu tendință de ughiularizare (Pl.IX/2,3). Castronul este decorat cu benzi formate din câte patru linii înguste de lățime egală⁶⁸, care se desfășoară sub forma unui motiv spiralic larg (Pl.IX/7). Micul fragment cu angobă vernil (Pl.IX/5) este pictat în altă manieră, din grupe de linii scurte, realizate cu buricele degetelor înmuiate în vopsea⁶⁹. Părțile inferioare a două vase suport (Pl.IX/4,6) sunt decorate cu benzi de linii multiple încadrate cu linii de bordură lățite pictate cu o culoare ciocolatie, pe un fond portocaliu, grupate în ansambluri complexe, romboidale, unul din cazuri având înscrise motive secundare de forma spiraliformă⁷⁰ (Pl.IX/4). Analogiile găsite încadrează ceramica pictată din SIV și implicit stratul de cultură petreștean, fazei mijlocii (A-B) cu elemente care țin și de caracteristicile fazei finale (B) a acestei culturi, în special motivele pictate de culoare neagră sau nuanțe ciocolatii⁷¹.

II. Strat marcat de prezența sporadică a ceramicii grosiere, lucrată cu mâna, ornamentată cu brâuri masive alveolate, arsă prost, având nuanțe cenușii. În același context este prezentă și o categorie dintr-o pastă intermediară de culoare neagră cenușie cu suprafața îngrijit netezită, canelată și lustruită superficial

⁵⁸ I. Paul, *Așezarea neo-eneolitică de la Pianu de Jos (Podul), județul Alba*, în *StComBrukenthal*, Sibiu, 14, 1969, p.70.

⁵⁹ Idem, *Cultura Petrești*, Pl.XXIII.1, A(F)1a.

⁶⁰ *Ibidem*, Pl.XXIII.6.

⁶¹ *Ibidem*, Pl.XXVIII.8, A-B(F)1c.

⁶² *Ibidem*, Pl.XXIX.5, A-B(F)9b2.

⁶³ Idem, *Periodizarea internă a culturii Petrești în lumina evoluției ceramicii pictate*, în *StComBrukenthal*, Sibiu, 20, 1977, p.15.

⁶⁴ Idem, *Cultura Petrești*, p.67.

⁶⁵ Se încadrează în tipul 9b.

⁶⁶ I. Paul, *Der Gegenwärtige Forschungsstand zur Petrești-Kultur*, în *Prähistorische Zeitschrift*, 56. Band, 1981, 2, fig.16.

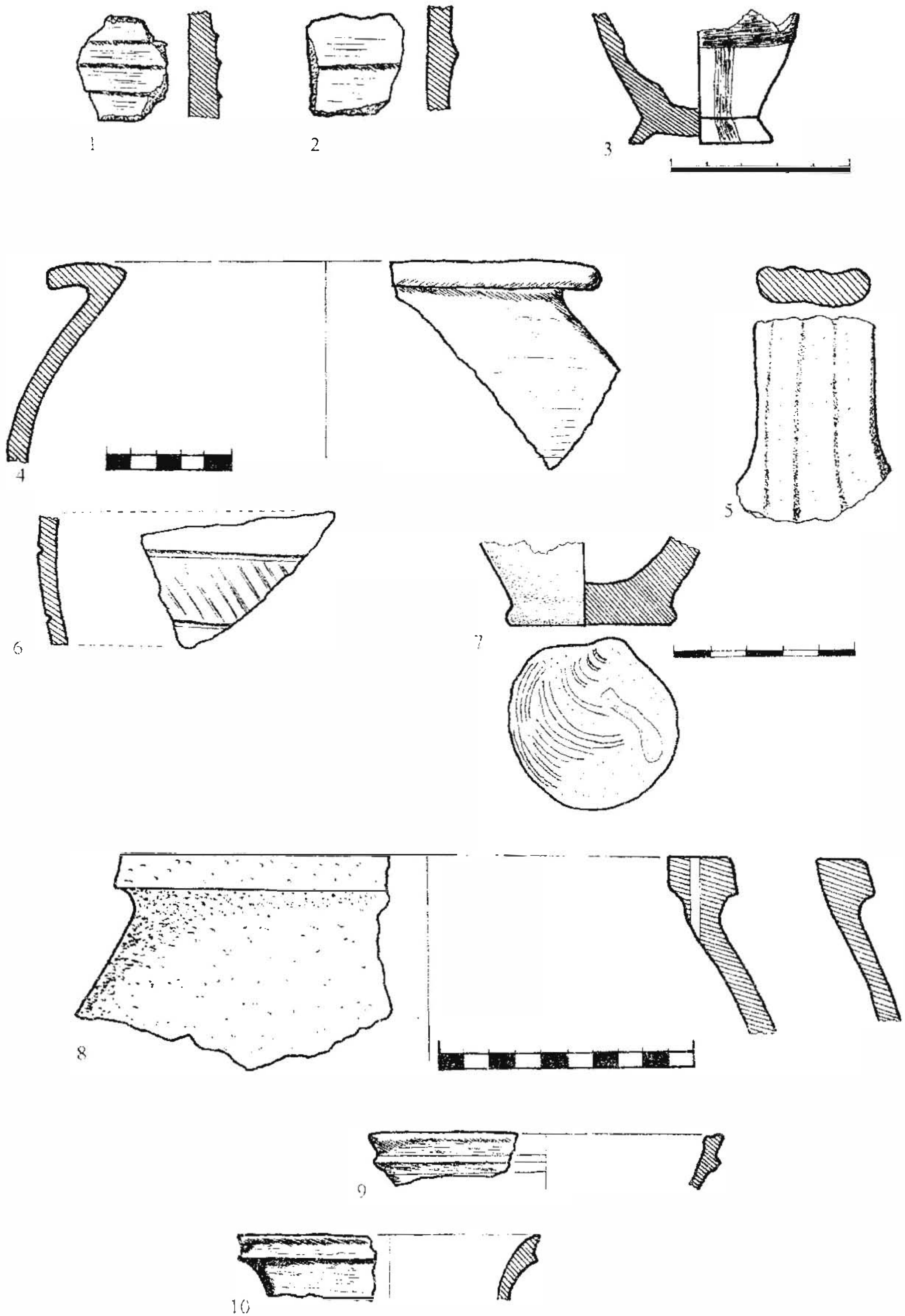
⁶⁷ Idem, *Cultura Petrești*, p.80, A-B11a.

⁶⁸ *Ibidem*, p.83 A-B11b, Pl.XXXVII.1a-1c.

⁶⁹ *Ibidem*, p.83, A-B11g, Pl.XLIV, 1-6.

⁷⁰ *Ibidem*, p.83, A-B11d, Pl.XXXVI, 5,6.

⁷¹ *Ibidem*, p.83.



(Pl.X/1,2). După caracteristicile generale, această ceramică aparține primei vârste a fierului, probabil culturii Basarabi, cu descoperiri asemănătoare existente în imediata apropiere, la Aiud-"Cetățuie"⁷². Acest strat hallstattian se află în SIV între 1,15-1,25 m adâncime.

III. Cel de al treilea strat, cuprins între adâncimile de 0,90-1,15 m, are în componență materiale de epocă romană și postromană. De la baza stratului provine ceramica de factură provincială romană de culoare roșie cărămizie, între care menționăm o toartă lată, nervurată (Pl.X/5) și fundul cu inel de susținere al unui vas mic, probabil o căniță (Pl.X/3), cu angobă albă la exterior având pictată o bandă orizontală și una verticală de culoare roșie, cu analogii în cadrul ceramicii romane de secol II-III⁷³.

Materialele postromane sunt reprezentate de un vas globular (dolia) din pastă fină cenușie lucrată la roată, cu suprafața bine netezită și lustruită, având buza lată țesită în afară (Pl.X/4). Forma își are originea în ceramica romană, fiind perpetuată de populația daco-romană în secolul IV, situație regăsită la Cluj-Mănăștur⁷⁴, Sosdea⁷⁵ și Ocna Sibiului⁷⁶. Un fragment dintr-o pastă de aceeași factură este ornamentat cu o bandă lată realizată prin două incizii orizontale, în interior cu linii oblice paralele executate prin tehnica luciei (Pl.X/6), decor ce se pare este o influență a culturii Sântana de Mureș-Cerneahov⁷⁷. Alt element databil în secolul IV este fundul unui vas dintr-o pastă cenușie, zgrumțuroasă, care păstrează urmele desprinderii cu ajutorul unei sfori⁷⁸.

IV. Strat medieval timpuriu, între 0,75-0,90 m, caracterizat de prezența mai multor vetre de foc situate pe două niveluri diferite. Din demontarea vetrei superioare care se observă pe profilul estic (Pl.VI/c) a rezultat o parte din buza unei căldări de lut. Confectionată din pastă aspră la pipăit, arsă reducător și cu urme de ardere secundară, buza este tăiată drept și trasă în afară, cu marginea interioară și muchia exterioară ascuțite. Ea este ușor lătită în zona orificiilor de prindere, făcând parte din tipul de căldare cu corp tronconic și fundul bombat. Acest tip ceramic numit generic de către specialiști ca "ceramică aparținând secolelor XI-XIII" își găsește asemănarea în descoperirile de la Sopor-Iacobeni⁷⁹ și Bulci⁸⁰ și care, împreună cu descoperirea din SIII, ar putea aparține secolului XII.

V. Strat medieval cuprins între 0,40-0,75 m cu material fragmentar care cuprinde funduri de oale lucrate la roată, un fragment din olanul unei cable precum și buze de vase ce au pe fața exterioară o nervură unghilară (Pl.X/9,10), care s-ar putea încadra în ceramica secolelor XIV-XV⁸¹.

VI. Strat modern (0,20-0,40 m). Se conturează sub forma unor depuneri neomogene, în amestec de pământ cu ceramică, piatră, pietriș și elemente de construcție, toate de epocă modernă. După cum se poate vedea pe profilul nordic, de la acest nivel coboară o groapă până la circa 1,60 m, amestecând materialele. Acest ultim strat de depuneri culturale este suprapus de 0,20 m humus.

Cu toate că au avut un caracter restrâns, săpăturile realizate în cadrul taberei arheologice de la Ciumbrud, 1995, au pus în evidență marea densitate de locuire, succesiune și continuitate care au existat din totdeauna pe aceste locuri. Stratigrafia complexă și varietatea materialului arheologic au pus studenții

⁷² H. Ciugudean, *op.cit.*, fig.4/5 (Aiud-"Cetățuie").

⁷³ Gh. Popilian, *op.cit.*, p.203.

⁷⁴ D. Protase, *Problema continuității...*, p.116, fig.36/7,9.

⁷⁵ E. Iaroslavschi, *Cuptoarele de redus minereul de fier de la Sosdea, jud. Caraș-Severin*, în *ActaMN*, XIII, 1976, p.233, fig.4.

⁷⁶ D. Protase, *O așezare dacică de epocă romană la Ocna Sibiului*, în *Apulum*, VII/1, 1968, fig.6.

⁷⁷ I. Ioniță, *Contribuții cu privire la cultura Sântana de Mureș-Cerneahov pe teritoriul RSSR*, în *Arheologia Moldovei*, IV, 1966, p.207, fig.13/3.

⁷⁸ S. Dolinescu-Ferche, *Așezări din secolele III și IV e.n. în sud-vestul Munteniei*, București, 1974, p.95, fig.102 și fig.125/94; de asemenea, H. Daicoviciu, N. Vlăssă, *Considerații privind unele descoperiri arheologice din zona Cluj-Napoca*, în *ActaMN*, XI, 1976, p.15, fig.6/2.

⁷⁹ V. Pinteș, *Cu privire la așezarea feudală de la Sopor-Iacobeni*, în *ActaMN*, IV, 1967, p.529, fig.3/1.

⁸⁰ Șt. Ferenczi, M. Barbu, *Cercetările arheologice de la Bulci și împrejurimi*, în *Ziridava*, X, 1978, p.72.

⁸¹ E. Neamțu, V. Neamțu, S. Cheptea, *op.cit.*, vol.I, fig.64/31 pentru pl.X,9 și fig.54/1 pentru pl.X,10; deasemenea vezi și V. Pinteș, *op.cit.*, p.532, fig.6/11,5.

în situația de a se confrunța cu bibliografia diverselor epoci și greutatea muncii de interpretare. Volumul redus al săpăturii nu poate determina decât rezultate cu caracter preliminar, cercetări mai ample urmând a confirma sau infirma concluziile prezente. Mulțumim și pe această cale coordonatorilor noștri pentru sollicitudinea arătată și mai ales pentru prilejul oferit mai buneii noastre pregătiri. Manifestăm speranța că rezultatele din acest an și mai cu seamă localizarea așezării Petrești vor lăsa deschisă perspectiva continuării acestor săpături, fie sub forma de organizare în care s-au desfășurat, fie sub o altă formă, în campania viitoare.

ADRIANA BADEA, MIHAI CĂSTĂIAN, MIHAELA COZA,
MIHAI GLIGOR, VOICA ISTRATE, DANIEL PETRIȘ
Universitatea "1 Decembrie 1918"
Alba Iulia

DES SONDAGES STRATIGRAPHIQUES À CIUMBRUD

RESUMÉ

Les sondages archéologiques de Ciumbrud (district d'Alba) effectués en 1995 sous les auspices de l'Université "1 Decembrie 1918" Alba Iulia, représentent le début d'une nouvelle étape dans l'étude des riches vestiges abrités par la terre de la respective zone.

Le chantier archéologique d'étudiants a offert la possibilité des débutants dans cette discipline de se confronter directement avec les problèmes d'organisation des fouilles, avec la méthodologie de travail, avec le proces de remaniement et de valorification du matériel archéologique. Les trois sondages stratigraphiques réalisés ont contribué à de meilleures connaissances de la situation, en argumentant par les matériaux la succession culturelle surprise. Ainsi en S II et S IV, à la base de la couche de culture il y a un horizon énéolithique, celui de S IV appartenant à la culture de la céramique peinte Petrești, en particulier à la phase AB.

Sur la verticale stratigraphique, dans les sections rappelées, continue une couche hallstattiennne superposée d'un horizon Latène en S II. Dans toutes les trois sections, les traces romaines en trouvent les plus nombreuses étant celles de S III où il y a même le produit céramique de luxe, la poterie *terra sigillata*. Les matériaux d'époque postromaines ont été découverts en S IV, preuve matérielle de la continuité de la population daco-romaine. Stratigraphiquement, a été surprise une couche médiévale hâtive en S II et S IV riches en âtres de feu et de cendre et en S III, dans la cassette réalisée (C1), une agglomération des blocs est datée par la lèvre d'un chaudron d'argile de S IV, d'après la forme et les dimensions semble au plus précoce typ. La couche médiévale apparaît très riche en S III, avec de nombreux fragments céramiques et un éperon de fer du XVe siècle.

Le caractère restreint des fouilles ne peut pas conduire qu'aux résultats préliminaires, il reste que les campagnes prochaines confirment ou infirment la validité des observations présentes.

EXPLICATION DES FIGURES

- Pl.I. a) La carte du couloir Turda-Alba Iulia.
b) Le projet de la localité Ciumbrud, avec la localisation des sondages stratigraphiques réalisés en 1995.
- Pl.II. Le sondage nr.II/1995; a) le profil du sud; b) le profil de l'ouest.
- Pl.III. S II/1995; 1, 2 la céramique énéolithique; 3, 7 la céramique hallstattiennne; 4, 5, 6 la céramique dacique; 8, 9, 10, 11 matériel lithique du sédiment énéolithique.
- Pl.IV. S III/1995; a) le projet du sondage; b) le profil du nord.
- Pl.V. S III/1995; 1, 2, 3, 4, 5 céramique romaine, 9 céramique du XII siècle; 6, 7, 8, céramique médiévale du XIV-XV siècles; a, b, c, d, e, f, g, des profils.
- Pl.VI. S IV/1995; a) le projet du sondage; b) le profil du nord; c) le profil de l'est; d) le profil du sud; e) le profil de l'ouest.

- Pl.VII. S IV/1995: 1, 2, 3, 4, 5, 6 céramique énéolithique; 9, 10 céramique de la culture Petrești, ornementée par incision; 7, 8 matériel lithique du sédiment Petrești.
- Pl.VIII. S IV/1995: 1, 2, 3 céramique fine; 4, 5, 6, 7, 8 céramique intermédiaire du sédiment Petrești.
- Pl.IX. S IV/1995; 1 récipient-support en pâte fine; 2, 3, 4, 5, 6, 7, céramique peinte, Petrești.
- Pl.X. S IV/1995: 1, 2 céramique hallstattienne; 3, 5 céramique romaine; 4, 6, 7 des matériaux postromains; 8 le bord de la chaudière en argile du XII-XIII siècles; 9, 10 céramique médiévale du XIV-XV siècles.