

PLASTICA ANTROPOMORFĂ A CULTURII COȚOFENI

Sfârșitul epocii neo-eneolitice aduce cu sine modificări substanțiale în toate sferele vieții, modificări ce pot fi recunoscute atât pe planul creației materiale cât și spirituale, în cadrul culturilor perioadei de tranziție spre epoca bronzului¹. În acest context, am considerat că repertorierea exhaustivă a idolilor antropomorfi cunoscuți în cadrul culturii Coțofeni, precum și discutarea unor trăsături tipologico-stilistice, dar și a unor implicații de ordin spiritual-religios, ne vor permite și punctarea unor elemente constitutive ale perioadei de tranziție spre epoca bronzului în bazinul carpato-dunărean.

Originalitatea reprezentărilor antropomorfe ale culturii Coțofeni nu poate fi realizată fără a cunoaște atât originea culturii cât și legăturile pe care le are aceasta în cuprinsul orizontului cultural specific perioadei de tranziție spre epoca bronzului.

Originea culturii Coțofeni a constituit, după cum arăta și cercetătorul P. Roman, obiectul unei vii controverse². Astfel, a fost susținută ideea unei evoluții din culturile locale neo-eneolitice, dar și cea a unei migrații. În realitate, fenomenul este mult mai complex și nuanțat. Cercetări mai recente au evidențiat formarea în perioada de final a neoliticului a unui orizont cultural unitar care include ariile de răspândire ale culturilor Sălcuța, Bubanj Hum I, Petrești, Ariușd, Bodrogkeresztúr și unele elemente esențiale ale primelor, unificare datorată presiunii unor populații nord-pontice, pe de-o parte, și a unora central-europene pe de alta³.

Din acest mare orizont cultural se vor desprinde două complexe ce vor constitui, alături de importante elemente sudice, rădăcinile directe ale culturii Coțofeni⁴. Astfel, în zona sud-vestică și vestică a României, complexul cultural Băile Herculane-Cheile Turzii reprezintă fondul inițial din care va rezulta varianta transilvăneană a culturii Coțofeni. Alături de acest complex cultural, orizontul Cernavoda III a contribuit la adâncirea uniformizării culturale a unor întinse regiuni, favorizând prin aceasta reușita ulterioară a procesului de "coțofenizare"⁵.

În același timp, accentuarea presiunii unor triburi nord-pontice, care se infiltrează în spațiul est-carpatic și apoi chiar la sud de Balcani, va determina o deplasare etnoculturală dinspre sud spre centrul Europei, proces ce va determina la rândul-i, apariția la Dunărea de mijloc a culturii Baden, acea "verigă de legătură" dintre Anatolia și Europa Centrală⁶. Pe teritoriul României, același proces a dus la formarea culturii Coțofeni.

Originea sudică a celor două culturi și geneza lor relativ simultană a făcut ca ambele să dea elemente asemănătoare⁷. Dar, în vreme ce cultura Coțofeni poate fi sincronizată mai greu cu sudul⁸, dinamismul culturii Baden și elementele sale componente denotă legături mai strânse ale acesteia cu

¹ M. Gimbutas, *Bronze Age Cultures in Central and Eastern Europe*, The Hague Mouton et Co., 1965; Petre I. Roman, *Unele probleme ale neoliticului târziu și perioadei de tranziție în lumina săpăturilor de la Băile Herculane-Peștera Hoșilor*, Craiova, 1967; Vl. Dumitrescu, *Arta preistorică în România*, București, Ed. Meridiane, 1974, p.261-277.

² Petre I. Roman, *Cultura Coțofeni*, București, Ed. Academiei R.S.R., p.69 și urm.

³ Petre I. Roman, Ioan Nemeti, *Cultura Baden în România*, București, Ed. Academiei R.S.R., 1978; Petre I. Roman, *Unele probleme ...*, p.12; Idem, *Cultura Coțofeni*, p.69.

⁴ Idem, *Unele probleme...*, p.21.

⁵ Idem, *Cultura Coțofeni*, p.70 și urm.; Petre I. Roman, I. Nemeti, *Cultura Baden...*, p. 52.

⁶ Petre I. Roman, *Unele probleme...*, p.22 și urm.; Colin Renfrew, *The Aegean and the Balkans at the close of the Neolithic Period (the Evidence of Sitagroi)*, în *Symposium über die Entstehung und Chronologie der Badener Kultur*, Verlag der Slowakischen Akademie der Wissenschaften, Bratislava, 1973, p.427-440.

⁷ Petre I. Roman, I. Nemeti, *Cultura Baden...*, p.51.

⁸ Petre I. Roman, *Cultura Coțofeni*, p.59-67, 75, fig.9.

regiunea egeo-anatoliană⁹. În consecință, cele două noțiuni rămân diferite în ceea ce privește cultura materială. Totuși, cercetarea arheologică a arătat că pe linia de contact dintre cele două culturi întrepătrunderile au fost frecvente, transmițându-se atât elemente de natură materială cât și de natură spirituală¹⁰. Înțelegerea corectă a raporturilor dintre culturile Coțofeni și Baden ne va ajuta să analizăm aspectele referitoare la plastica antropomorfă din cadrul orizontului Coțofeni.

Necesitatea reactualizării repertoriului plasticii antropomorfe cunoscute în cadrul culturii Coțofeni este argumentată de dublarea numărului statuetelor cunoscute, alte șapte piese fiind publicate separat în răstimpul scurs de la apariția principalei lucrări ce tratează această cultură¹¹. Cu toate acestea, cele cinsprezece piese sunt departe de a fi suficiente pentru alcătuirea unor serii tipologice clare. Lipsa unor indicații stratigrafice stricte în cazul unora dintre aceste piese împiedică o încadrare cronologică în cuprinsul fazelor de dezvoltare ale culturii Coțofeni. Singurul criteriu care ne-ar putea oferi o încadrare tipologico-cronologică este cel al manierei de execuție și de ornamentare, dar și acesta ar fi hazardat, incluzând o mare doză de subiectivism. În aceste condiții, prezentarea asupra căreia ne-am oprit este una arbitrară.

În lucrarea sa *Cultura Coțofeni*,

Lelicieni (pl.I/1,2,3), Lopadea Veche (pl.II/3), Boarta (pl.I/4; pl.II/5), Pianu de Jos (pl. III/1) și Vâlcelejud. Olt (pl.II/6). Alături de aceștia, cercetările ulterioare au dus la publicarea a încă șase piese dintre care două la Agrișteu¹² (pl.II/2,8), două la Călnic¹³ (pl.II/4,7) și două la Unirea¹⁴ (pl.I/5; pl.II/1). Aceștia li se adaugă un fragment provenit din colecția Zsófiei Torma¹⁵, care a fost recunoscut și întregit ca idol antropomorf asemănător celorlalți aparținând culturii Coțofeni¹⁶ (pl. I/6). Toate piesele descoperite până acum sunt fragmentare, dar conformația asemănătoare permite întregirea în aproape toate cazurile. Idolii reprezintă o zeităte feminină, unii având aplicați butoni semnificând sânii sau având incizat tringhiul pubian¹⁷. Acest tip de idoli sunt plați sau ovali în secțiune, având capul în formă de disc așezat oblic și brațele ridicate. Bazinul și coapsele sunt reprezentate sub formă circulară. Idolii antropomorfi sunt redați schematizat, fără tendințe naturaliste. Unii sunt ornamentați, cu indicarea unor organe (ochi, sex), a podoabelor și veșmintelor¹⁸. Nu este exclusă ornamentarea în toate cazurile, dar părțile lipsă ne opresc să generalizăm acest aspect. Înainte de a analiza semnificația religioasă a idolilor, trebuie să ne oprim puțin asupra unor elemente de compoziție. S-a arătat de către unii cercetători că acest cap discoidal așezat oblic are o motivație stilistică, avansându-se în același timp ideea că aplatizarea feței este un element de origine sudică, mediteraneană, ce arată posibilitatea folosirii unei măști¹⁹. Tot atât de adevărat este și faptul că acest cap discoidal este foarte asemănător butonilor aplatizați ce apar pe vase aparținând culturii

⁹ N. Kalicz, *Die Peceler (Badener) Kultur und Anatolien*. "Studia Archaeologica Hungarica", II, 1963; Idem, *Dieux d'argile*, Editions Corvina, Budapest, 1970; Petre I. Roman, I. Nemeti, *Cultura Baden...*, p.51.

¹⁰ Petre I. Roman, *Cultura Coțofeni*, p.74; Petre I. Roman, I. Nemeti, *Cultura Baden...*, p.39, 49.

¹¹ Petre I. Roman, *Cultura Coțofeni*.

¹² *Ibidem*, p.30-31, pl.51/5-12.

¹³ V. Lazăr, *Așezări de înălțime cu terase Coțofeni în Transilvania, în Marisia*, Târgu Mureș, 1979, p.28, pl.XVI/1.

¹⁴ *Ibidem*, p.35, pl.XVI/3,5; vezi și Fr. Roth, *Das nordische Steinzeitdorf von Kelling*, în *Deutsche Forschung im Sudosten*, I, 1942, p.199-214.

¹⁵ H.Ciugudean, *Noi piese de plastică antropomorfă aparținând culturii Coțofeni*, în *Apulum*, XXI, 1983, p.49-53.

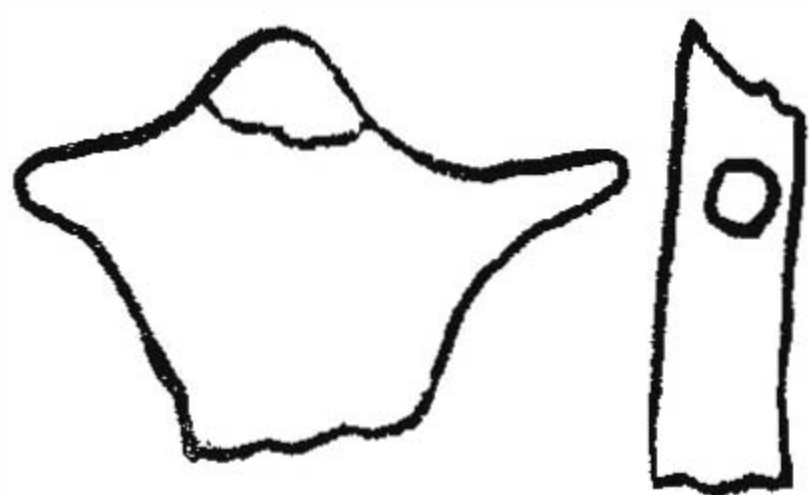
¹⁶ M. Roska, *A Torma Zsófia - gyűjtemény az Erdély Nemzeti Múzeum érem- és régiségtárában*, Kolozsvár, tip. Minerva, 1941, pl.CXXIX/20.

¹⁷ O. Höckmann, *Die Menschengestaltige Figurplastik der Südosteuropaischen Jungsteinzeit und Steinkupferzeit*, în *Kommission bei August Lax Verlagsbuchhandlung*, Hildesheim, 1968, Taf. 21/963; H. Ciugudean, *op.cit.*, p.50.

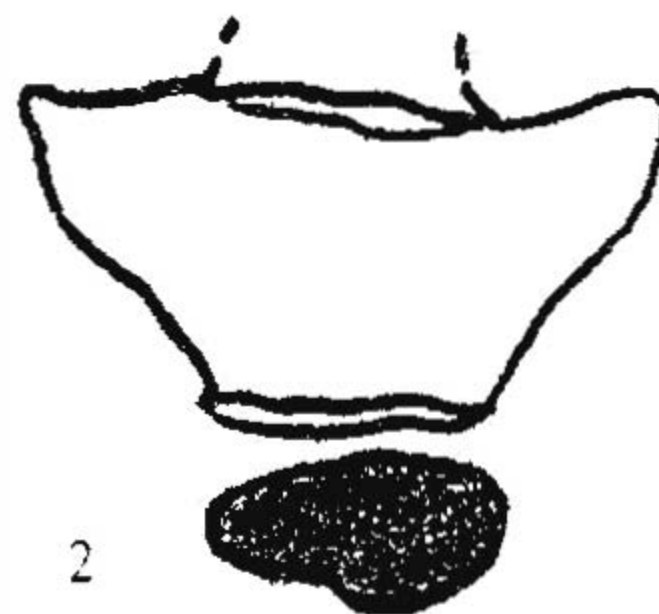
¹⁸ W. Wolski, *Moșteniri preistorice în arta populară românească*, în *Apulum*, VII/2, 1969, p.452, fig.3. Petre I. Roman, *op.cit.*, p.30-31; H. Ciugudean, *op.cit.*, p.40.

¹⁹ Petre I. Roman, *op.cit.*, p.30-31; H.Ciugudean, *op.cit.*, p.40.

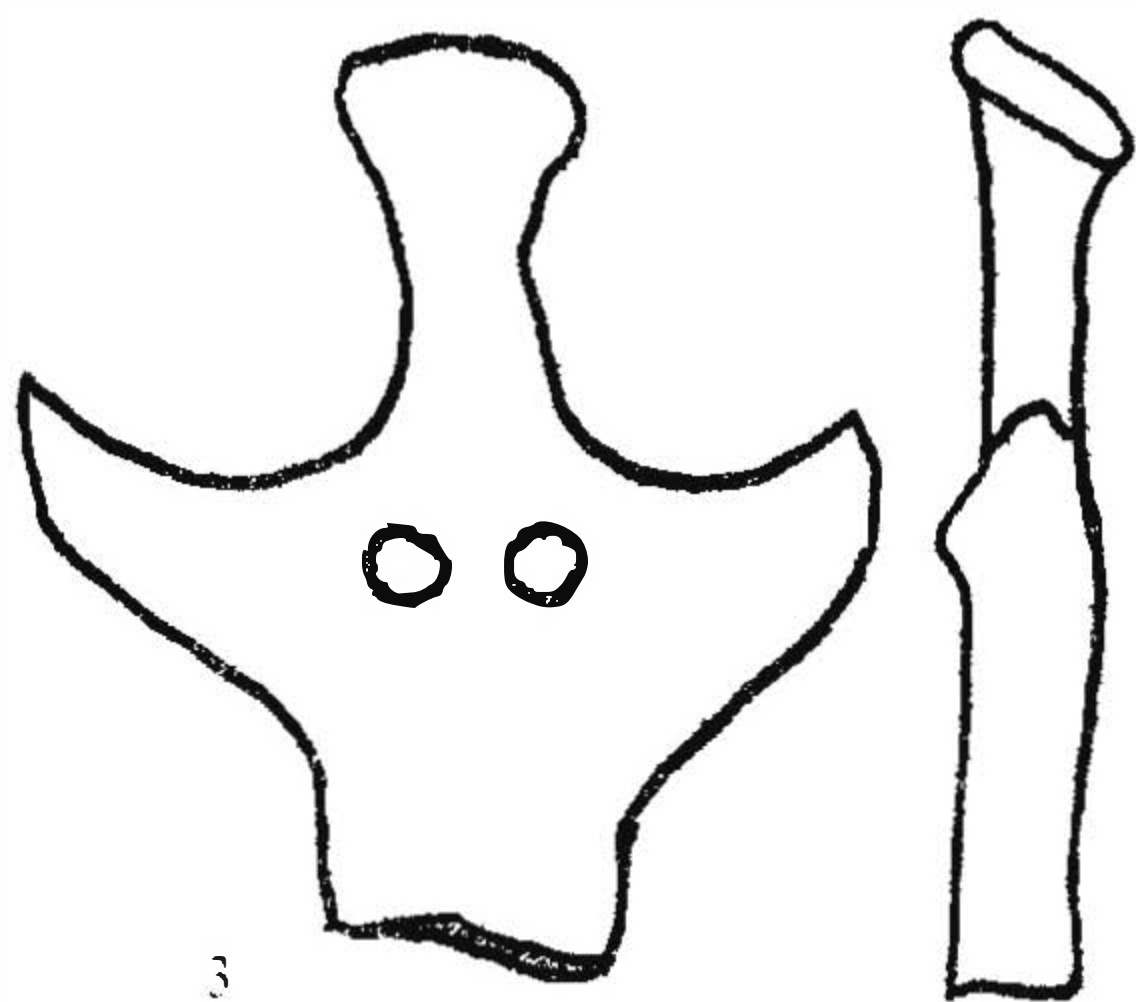
²⁰ J. Csalog, *Ujkökori idolkorok arcformáinak kerdeisírol - On the Questions of the Shape of our Neolithic Idol's Faces*, în *Archaeologiai Ertesítő*, 84, 1957, p.207-210.



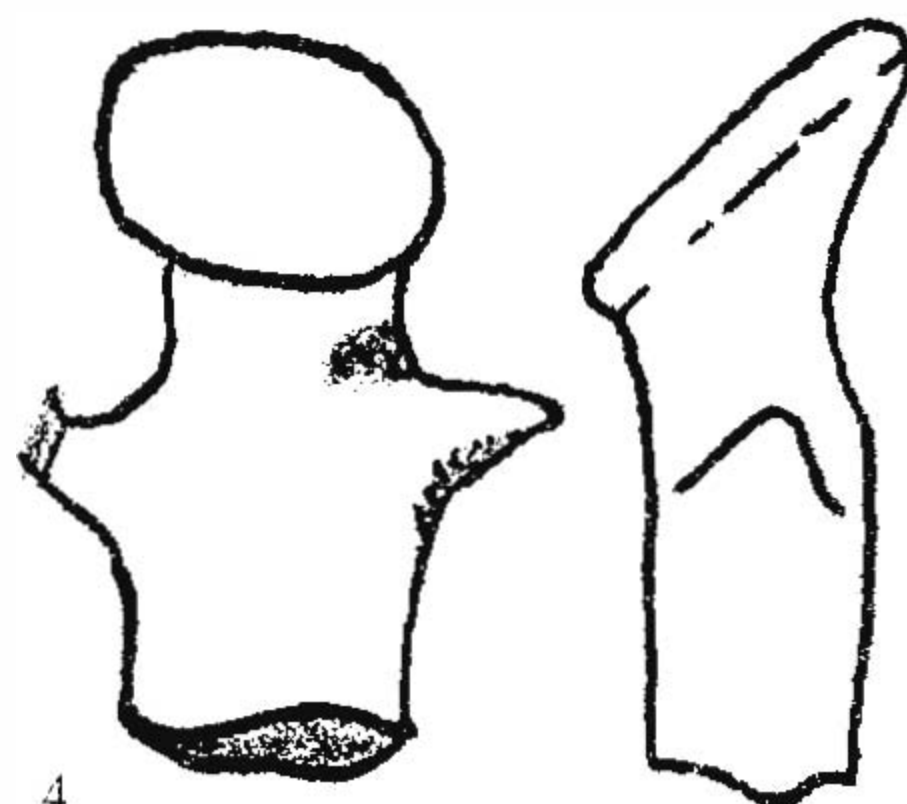
1



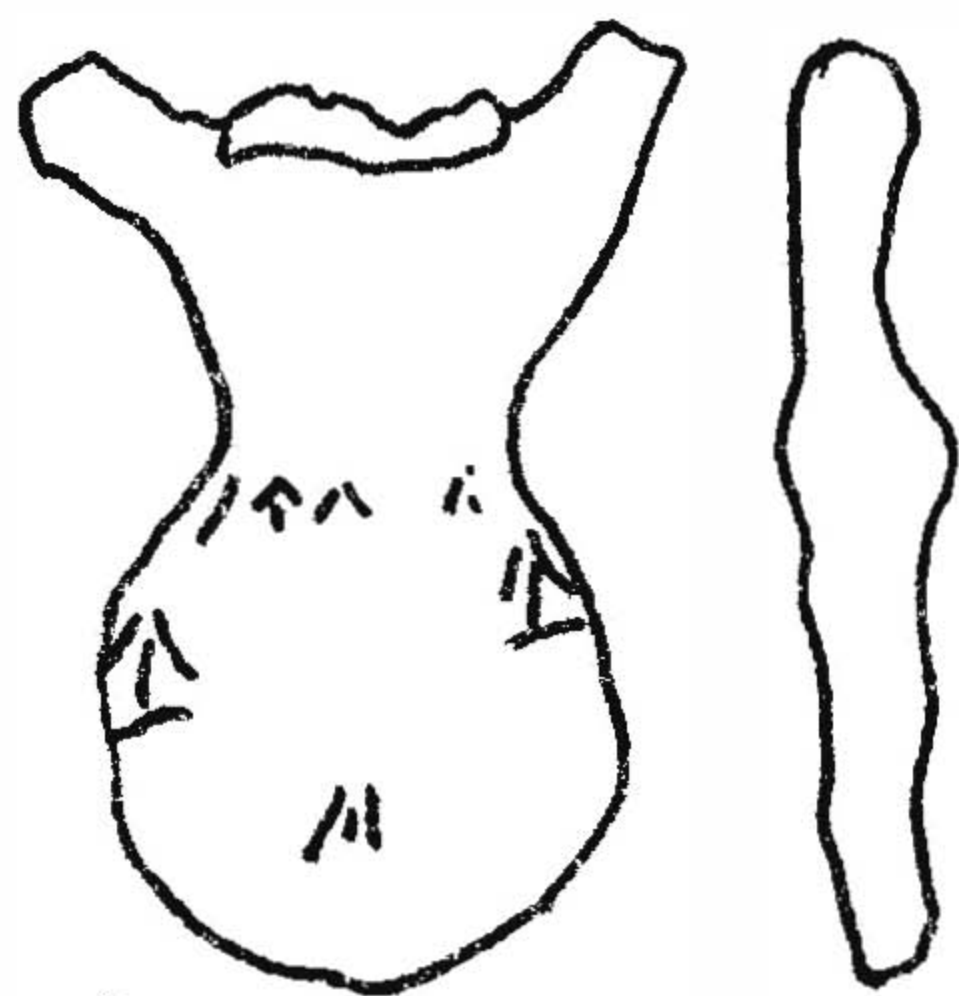
2



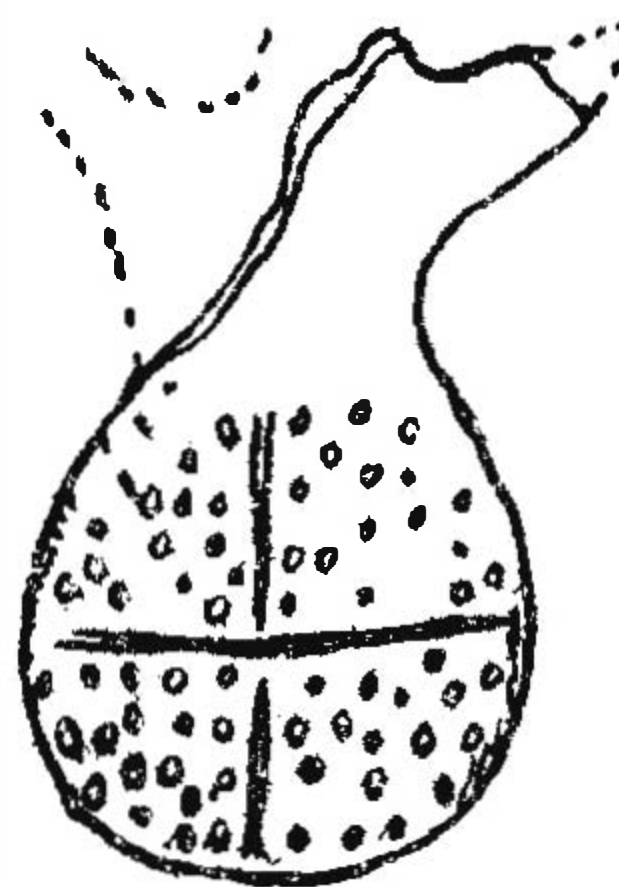
3



4

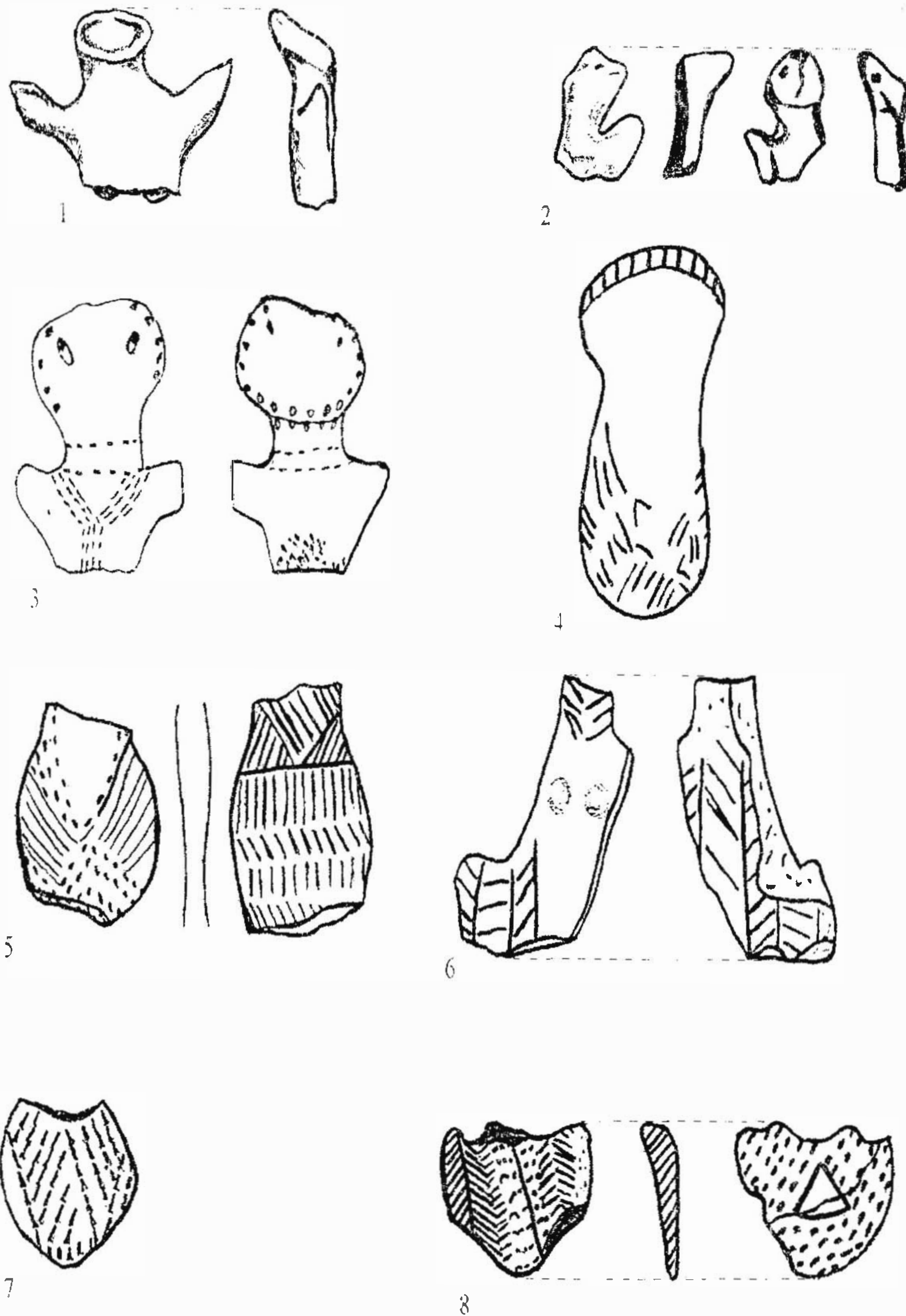


5

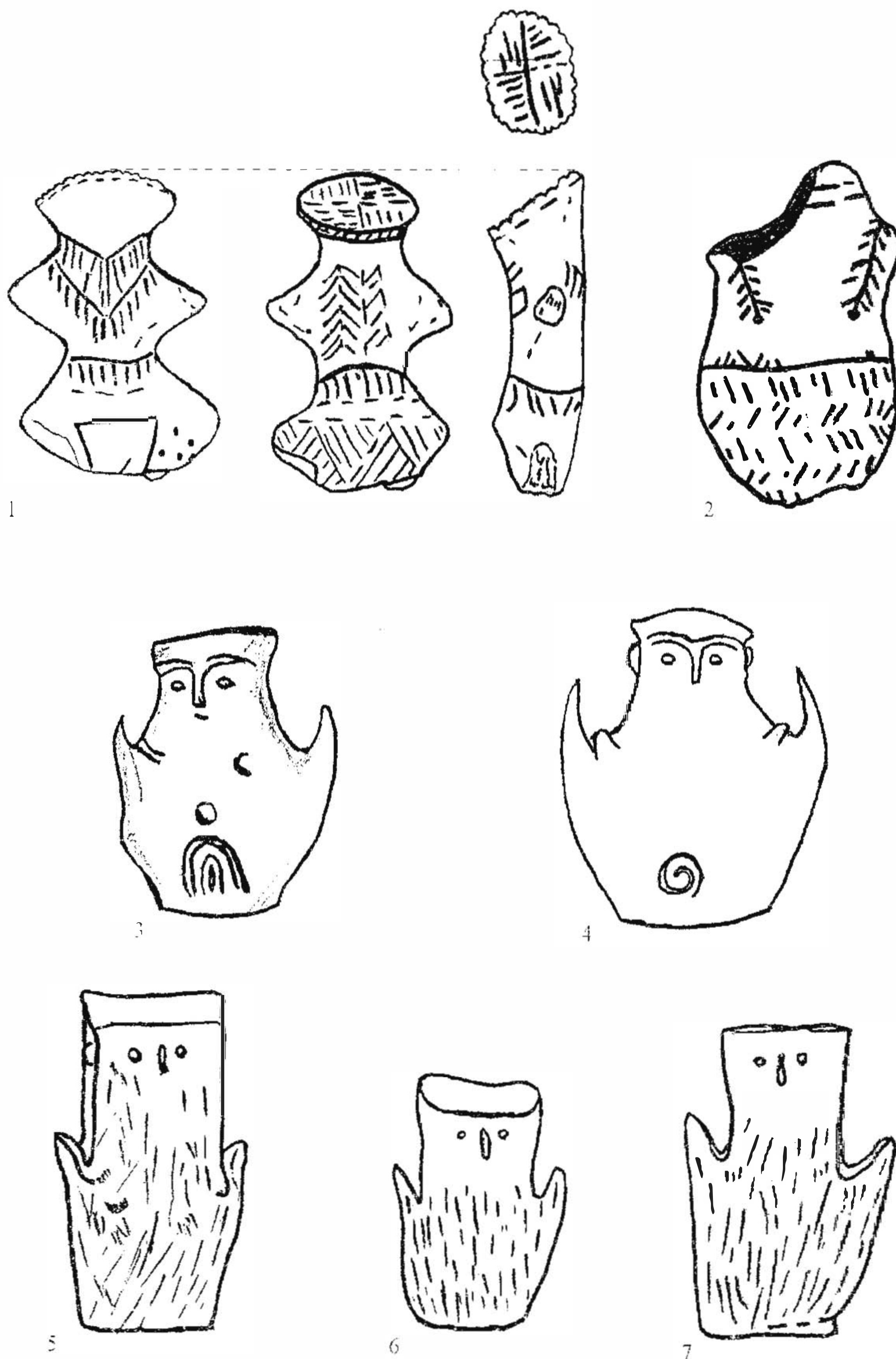


6

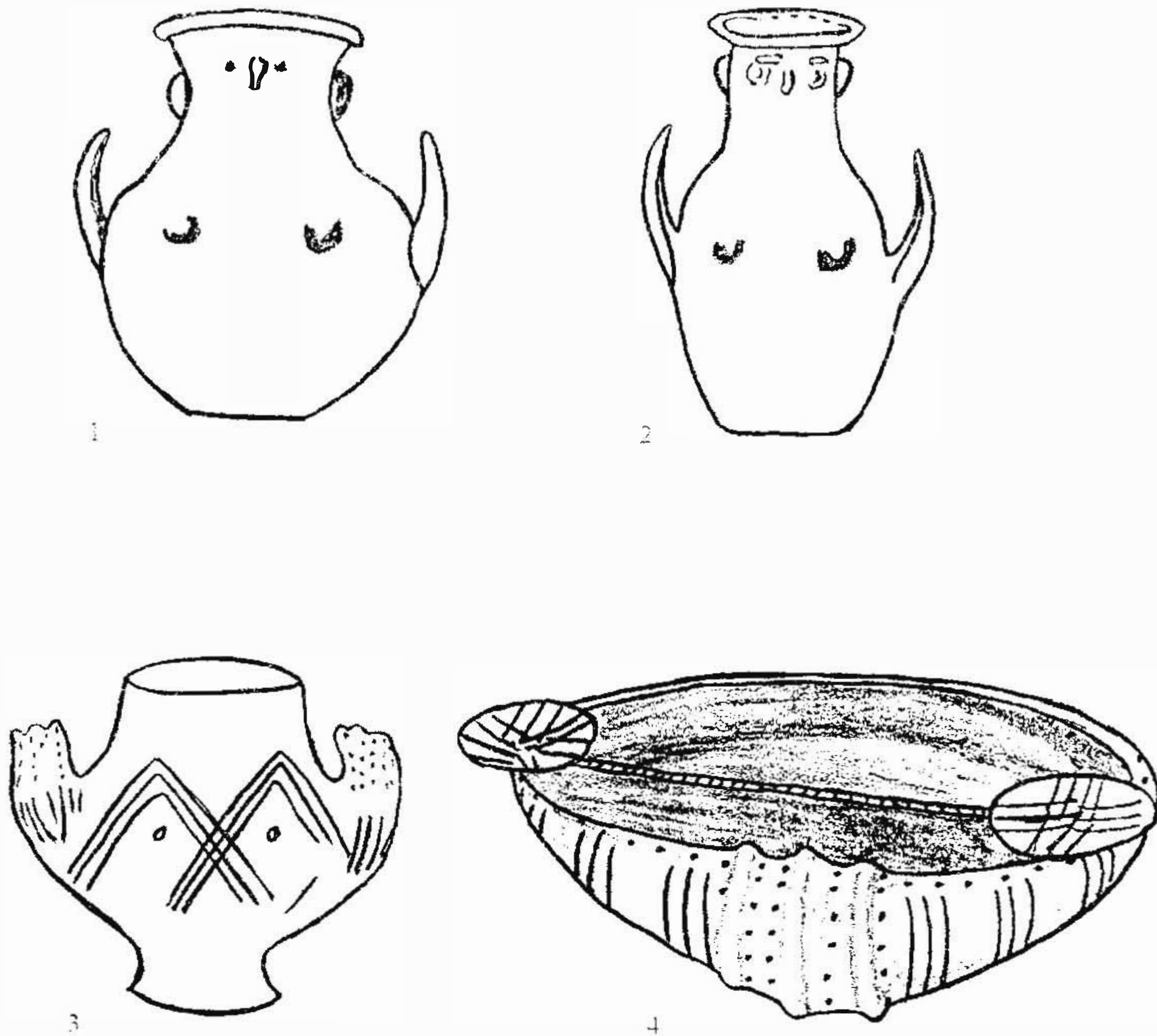
Pl.I. Idoli antropomorfi din cultura Coțofeni: 1-3 Lelicieni-”Locu ●přit”; 4 Boarta; 5 Unirea; 6 Turdaș (1-4 după P. Roman; 5 după H. Ciugudean; 6 după M. Roska).



Pl.II. Idoli antropomorfi din cultura Coțofeni: 1 Unirea; 2,8 Agrașteu; 3 Lopadea Veche; 4,7 Călnic; 5 Boarta; 6 Vâlcele-Olt (2,4,5,7,8 după V. Lazăr; 3,6 după P. Roman).



Pl.III. Idoli antropomorfi: 1 Pianu de Jos (cult. Coțofeni); 2 Ozd (cult. Baden). Urne funerare. 3 Poliochni-Lemnos; 4 Troia; 5-7 Center (cult. Baden) (1 după I. Paul; 2,5-7 după N. Kalicz; 3,4 după M. Gimbutas).



Pl.IV. Vase antropomorfe: 1,2 Troia; 3 Rákeve (Ungaria); 4 Center (Ungaria - cult. Baden)

Baden²¹, ceea ce nu implică renunțarea la ideea originii sudice a acestui element. Reprezentarea podoabelor și a veșmintelor poate fi și ca o preluare din aria culturii Baden, ca rezultat al adoptării unor importante influențe sudice²².

Așa cum a fost subliniat deja în cadrul cercetării de specialitate²³, cele mai interesante analogii le găsim în cadrul culturii Baden, care a preluat principalele elemente ale acestei plastici din regiunea egeo-anatoliană²⁴. Astfel, ornamentarea idolului de la Pianu de Jos²⁵ este foarte asemănătoare cu cea a

²¹ N. Kalicz, *op.cit.*, fig.13a, 15a, 16a; Idem, *Dieux d'argile*, pl.73; Petre I. Roman, I. Nemeti, *Cultura Baden...*, p.24-37, pl.38-40.

²² N. Kalicz, *Die Peceler...*, fig.2a; Idem, *Dieux d'argile*, p.73.

²³ Petre I. Roman, *Cultura Coțofeni*, p.51 și urm.; H. Ciugudean, *op.cit.*, p. 50.

²⁴ N. Kalicz, *op.cit.*; Sinclair Hood, *The Baden Culture in Relation to the Aegean*, în *Symposium über die Entstehung und Chronologie der Badener Kultur*, Verlag der Slowakischen Akademie der Wissenschaften, Bratislava, 1973, p.111-128; J. Bouzcek, *Die Agais, Anatolien und Mitteleuropa im 3. Jahrtausend v.u.t.*, în *Præhistorica*, XV-XVI, Internationales Symposium Univerzitas Karlova, Praha, 1989, p.109-114.

²⁵ I. Paul, *Așezarea neo-eneolitică de la Pianu de Jos (Podei), jud. Alba*, în *StComBrukenthal*, 14, p.72, pl.XV/1a-1d.

altui idol descoperit la Ozd, în Ungaria (pl.III/2), aparținând ariei culturale badenoide²⁶. De asemenea, urnele funerare de la Center²⁷ (pl.III/5-7), realizate într-o manieră stilistică asemănătoare ne trimit în zona egeo-anatoliană, la Poliochni în Lemnos²⁸ (pl.III/3) și în nivelurile II-V de la Troia²⁹ (pl.III/4).

Discutând semnificația religioasă a acestor recipiente, trebuie subliniat faptul că ele sunt urne funerare reprezentând una dintre numeroasele hierofanii ale Zeiței Mamă. Natura zeiței este duală, ea fiind cea care îi primește cu brațele deschise pe cei ce pășesc în moarte, dar, în același timp, caracterul ei regenerativ este accentuat prin detaliile anatomice reprezentate³⁰.

Purtătorii culturii Coțofeni au preluat cu originalitate această manieră de realizare artistică. Idolii feminini reprezintă perpetuarea materială a cultului neo-eneolitic al fertilității și fecundității sub forma Zeiței Mamă³¹.

Sigur că numărul mic al acestor reprezentări, precum și maniera de execuție mai puțin îngrijită a unora dintre acești idoli nu este întâmplătoare. Acestea sunt rezultatul firesc al unor modificări social-economice, dar și de natură spiritual-religioasă în societatea existentă pe aceste teritorii în faza finală a neoliticului și la începutul perioadei de tranziție spre epoca bronzului. Pătrunderea triburilor de păstori indoeuropeni dinspre est nu a rămas fără urmări. Vechile culte ale fecundității și fertilității au fost detronate, ele neputând oferi soluții viabile pentru o societate preponderent pastorală³². Pe de altă parte, este greșit a crede

preponderenți față de cei chthonieni, dar asistăm mai degrabă la un sincretism decât la substituirea unui întreg sistem religios.

Un ultim aspect asupra căruia vrem să atragem atenția este acela al numărului idolilor descoperiți în Transilvania. Apariția unei singure piese în afara Arcului Carpatic se poate datora unei cercetări arheologice insuficiente, dar, în același timp, este posibil ca în Transilvania reminiscențe ale fondului vechi neo-eneolitic și contactele directe cu cultura Baden, și prin aceasta cu sudul anatolian, să determine păstrarea într-un număr mai mare a formelor materiale ale vechiului cult al fecundității și fertilității.

Analiza plasticii antropomorfe a culturii Coțofeni și aspectele ce le implică această analiză necesită o cercetare mai aprofundată, ale cărei rezultate le vom prezenta într-o lucrare ulterioară.

CĂTĂLIN RIȘCUȚA
Universitatea "1 Decembrie 1918"
Alba Iulia

LA PLASTIQUE ANTHROPOMORPHE DE LA CULTURE COȚOFENI

RESUMÉ

Dans cet ouvrage l'auteur fait un inventaire des études du point de vue la connaissance d'un aspect moins abordé dans les études de spécialité - la plastique anthropomorphe de la culture Coțofeni.

A la fin d'une analyse sur l'origine et l'évolution de cette culture, l'auteur réalise un répertoire et une description du point de vue typologique-stylistique des idoles anthropomorphes découvertes jusqu'à ce moment.

²⁶ N. Katičz, *Dieux d'argile*, p.72, pl.64.

²⁷ *Ibidem*, p.73, pl.65-70.

²⁸ M. Gimbutas, *Civilizație și cultură*, Ed. Meridiane, București, 1989, fig.12/1-2.

²⁹ H. Ciugudean, *op.cit.*, p.50; M. Gimbutas, *op.cit.*, fig.12/2.

³⁰ M. Gimbutas, *op.cit.*, p.87, fig.12/1-2.

³¹ M. Eliade, *Istoria credințelor și idolelor religioase*, Ed. Științifică și Enciclopedică, București, 1981, p.28-58; H. Ciugudean, *op.cit.*, p.50; M. Gimbutas, *op.cit.*, p.76-124.

³² Vl. Dumitrescu, *Arta preistorică în România*, Ed. Meridiane, București, 1974, p.261, 349; M. Eliade, *op.cit.*, p.196-226; H. Ciugudean, *op.cit.*, p.50-51; M. Gimbutas, *op.cit.*, p.140-197.

L'origine connue, l'évolution parallèle, le voisinage territoriale entre la culture Baden et Coțofeni ont la possibilité d'offrir les explications destinées à ressaisir les éléments d'origine sudique dans la culture Coțofeni par l'intermédiaire de la culture Baden.

C'est la situation culture matérielle et spirituelle existantes dans la culture Baden.

Concernant la fonction magico-religieuse, les idoles anthropomorphes représentent des réminiscences des cultes de la fertilité et de la fécondité créés sur le fond ancien néo-énéolithique local ayant des contributions culturelles d'origine sudique.

EXPLICATION DES FIGURES

- Pl.I. Idoles anthropomorphes appartenant à la culture Coțofeni: 1, 2, 3 Leliceni-"Locul Oprit"; 4 Boarta; 5 Unirea; 6 Turdaș (1-4 d'après P. Roman; 5-6 d'après H. Ciugudean; 7 d'après M. Roska).
- Pl.II. Idoles anthropomorphes appartenant à la culture Coțofeni: 1 Unirea; 2, 8 Agrișteu; 3 Lopadea Veche; 4, 7 Câlnic; 5 Boarta; 6 Vâlcele-Olt (2, 4-5, 7-8 d'après V. Lazăr; 3, 6 d'après P. Roman).
- Pl.III. 1 Idole anthropomorphe - culture Coțofeni (Pianu de Jos); 2 Idole anthropomorphe - culture Baden (Ozd); 3 Urne funéraire (Poliochni, Lemnos); 4 Urne funéraire (Troia); 5-7 Urnes funéraires - culture Baden (Center).
- Pl.IV. Recipients anthropomorphes (Center).