

UN NOU CAP DE BUZDUGAN ÎN COLECȚIA MUZEULUI JUDEȚEAN MUREȘ

În vara anului 2014, a fost descoperit în apropiere de Târgu Mureș un cap de buzdugan din bronz, care, ulterior, a fost predat Muzeului Județean Mureș. Artefactul a fost adus fără informații elementare despre locul de proveniență, contextul arheologic al descoperirii sau datare. Așa că, în registrul de inventar al muzeului acesta figurează drept „medieval”, fără nici o altă mențiune. Prin urmare, în lipsa datelor de bază despre piesă, care să ajute la analiza și încadrarea lui cronologică, singura posibilitate de datare a rămas raportarea la analogii.

Buzduganul este o armă cu origine asiatică, importată în Europa treptat, începând cu secolele X-XI. Răspândirea lui s-a produs de la est la vest, după cum se poate observa din parcursul pieselor care se pot data pe baza contextului arheologic. În spațiul transilvănean buzduganul pătrunde relativ devreme, „întârzierea” față de spațiul kievean, spre exemplu, fiind de cel mult două secole. Proveniența asiatică a armei se regăsește și în etimologia numelui în limbile maghiară și română. Cea mai plauzibilă este o origine turcică, cu două filiere de difuziune – cea cumană și cea otomană. Cel mai probabil, s-a pornit de la un cuvânt de bază turcic, *buz* (= a izbi, a sfărâma), de unde s-a ajuns la termenul, tot turcic, *buzdoğan*¹. De aici, filiera cumană a renunțat la litera *d*, ajungându-se în limba maghiară la termenul *buzogány*. În schimb, pe filiera otomană s-a păstrat *d*-ul², de unde s-a ajuns în limba română la varianta *buzdugan*.

În acest moment, în Transilvania, putem aproxima numărul total al acestor piese la circa 50. Cele mai multe se află în colecțiile muzeale vechi, fără proveniență certă. Cu toate acestea, se pot enumera și câteva descoperiri întâmplătoare mai recente sau provenite din săpături arheologice: Bod (jud. Brașov), Piatra Craivii (jud. Alba), Simonești (jud.

¹Adrian Andrei Rusu, *Cine turna capete de buzdugan în Ungaria Arpadiană?* în http://medievistica.ro/pagini/arheologie/cercetarea/buzdugane/buzdugan.html#_ftnref4, accesat în 20.09.2014.

²László Kovács, *A magyar Nemzeti muzeum fegyvertárának XI-XIV századi csillag alakú buzogányai* [Buzduganele de formă stelată de secol XI-XIV din colecția de arme a Muzeului Național al Ungariei], în *Folia archaeologica*, XXII, Budapesta, 1971, p. 165.

Harghita)³, Racoșu de Sus (jud. Covasna), Ghinda (jud. Bistrița-Năsăud), Miercurea Sibiului și Dupuș (comuna Ațel, jud. Sibiu)⁴. În ceea ce privește distribuția și locurile de depozitare, cele mai multe se găsesc la Muzeul Național al Unirii din Alba Iulia, în număr de 26 piese, datate de specialiști între secolele XI-XVI⁵; opt se află la Muzeul Brukenthal din Sibiu și alte cinci la Muzeul de Istorie și Etnografie Lugoj⁶; totodată, este posibil ca trei capete de buzdugan să existe în colecțiile Muzeului de Istorie din Brașov⁷, iar alte trei în Muzeul Național de Istorie a Transilvaniei, din Cluj-Napoca⁸; alte trei, certe, sunt găzduite de Muzeul de Istorie Aiud⁹, iar alte două se găsesc la Muzeul Județean Mureș¹⁰.

Pentru început, piesa de la Târgu Mureș ar avea nevoie de o încadrare tipologică și o raportare la analogii atât din Transilvania, cât și din Ungaria. S-a considerat că apropierea cronologică cea mai mare pentru acest tip de cap de buzdugan se regăsește în zona Ungariei, mulțumită intenselor schimburi de așa-numită „cultură materială”. Studiind analogiile tipologice din zona Ucrainei¹¹, Moldovei¹², Dobrogei¹³, Poloniei¹⁴, Slovaciei¹⁵

³ Nicolae Marcel Simina, Gheorghe Anghel, *Capete de buzdugan din secolele XI-XIV din colecția Muzeului Național al Unirii Alba Iulia*, în *Arheologia Medievală*, II, 1998, p. 162.

⁴ Adrian Andrei Rusu, *Religios și non-religios în cultura materială a abației Bizere*, în *Annales Universitas Apulensis. Series Historica*, 17/II, 2013, p. 143.

⁵ Simina, Anghel, *Capete de buzdugan din secolele XI-XIV*, p. 161-171.

⁶ Răzvan Pinca, *Capete de buzdugan din colecția Muzeului din Lugoj*, în *Banatica*, 16, I, 2003, p. 333-338.

⁷ Din nefericire, accesul direct la colecție nu a fost posibil, astfel că am rămas cu numărul capetelor de buzdugan aproximativ pe baza informațiilor verbale primite de la angajații muzeului. Cercetarea literaturii de specialitate nu a relevat nici o publicație care să discute aceste piese.

⁸ Aceste buzdugane nu au putut fi identificate însă în depozitele muzeului datorită lucrărilor de reabilitare a clădirii, motiv pentru care am avut la dispoziție tot estimările realizate din memorie a muzeografilor clujeni în ceea ce privește numărul lor.

⁹ Cele trei capete de buzdugan din colecția Muzeului de Istorie Aiud vor fi prelucrate și publicate în viitorul apropiat.

¹⁰ Pentru permisiunea de a studia și publica aceste piese le sunt îndatorat specialiștilor Keve László și Zoltán Soos, cărora le mulțumesc și pe această cale.

¹¹ Anatolij N. Kirpičnikov, *Drevnerusskoe oružie, vzp. 2, Kopâ, sulicy, boevye topory, bulavy, kistenî, IX-XIII vv.* [Arme vechi rusești, Vol. 2, Lânci, sulite, topoare de luptă, buzdugane, bice de luptă, sec. IX-XIII], în *Arheologia SSSR. Svod Arheologičeskikh Istočnikov*, E1-36, Moscova-Leningrad, 1966, p. 52-53.

¹² Victor Spinei, *Moldova în secolele XI-XIV*, București, Editura Științifică și Enciclopedică, 1982, p. 104, 195.

și Ungariei¹⁶ s-a concluzionat că difuzia buzduganelor s-a produs inegal, Transilvania reprezentând o zonă de melanj, influențată preponderent de realitățile din Ungaria Centrală. Din acest motiv, datarea trebuie să fie făcută și ținând seama de acest considerent.

Capul de buzdugan în discuție a fost descoperit de către un cetățean în raza com. Crăciunești, lângă Târgu-Mureș, cu ajutorul unui detector de metale, și predat mai târziu muzeului, unde a primit numărul de inventar 9714 (Fig. 1/1-4). Piesa a fost realizată din bronz, cu înălțimea de 4 cm și lățimea de 7,5 cm. Prezintă patru protuberanțe piramidale mari, cu lungimea muchiilor de circa 3,2 cm, dispuse radial în zona mediană a piesei, precum și un rând de protuberanțe tetraedrice neregulate mici, cu lungimea muchiilor de cca. 2 cm, dispuse radial în partea superioară a celor patru protuberanțe mari, intercalându-le. Este cert faptul că aceste protuberanțe mici erau dublate de un rând identic în partea inferioară, dar acesta lipsește împreună cu un posibil element inferior. Din păcate nu se poate decât presupune, pe baza analogiilor, că acel element inferior putea fi un trunchi de con sau un manșon de prindere a mânerului. În partea superioară, piesa are un manșon de prindere cilindric, înalt de cca. 4 mm, sub forma unui „capac” perforat, cu diametrul exterior de aproximativ 3 cm, iar cel interior (respectiv orificiul neregulat sub formă de „capac”) de cca. 1,66-2,1 cm. La intrarea în gestiunea muzeului, capul de buzdugan prezenta un grad de coroziune foarte mare, căpătând o culoare verde aproape uniformă, cauzată de oxidul de cupru, iar suprafața piesei era poroasă în cea mai mare parte. Foarte probabil, descoperitorul a folosit un tip de acid puternic pentru a verifica materialul din care a fost turnat, distrugând astfel o mare parte din

¹³ Ion Barnea, *Arme și piese de harnașament*, în *Dinogetia*, vol. I, București, Editura Academiei R.S.R., 1967, p. 336-349.

¹⁴ Arkadiusz Michalak, *Głowica buławy z Trzciela, pow. Międzyrzecz. Wstępne uwagi w kwestii występowania buław na ziemiach polskich w średniowieczu, na tle znalezisk europejskich* [Capul de buzdugan de la Trzciel, provincia Międzyrzecz. Remarci introductive asupra problematicei prezenței buzduganului în Polonia medievală, în contextul descoperirilor europene], în *Archeologia Środkowego Nadodrza*, 4, 2005, p. 183 și urm.; idem, *A Fourteenth Century Knobbed Mace Head from the Birów Mountain in Podzamcze in the Polish Jura Chain*, în P. Kucypera, P. Pudło (red.), *Cum Arma per Aeva. Uzbrojenie indywidualne na przestrzeni dziejów*, Toruń, 2011, p. 173-200.

¹⁵ Alexander Ruttikay, *Waffen und Reiterausrüstung des 9. bis zur ersten Hälfte des 14. Jahrhunderts in der Slowakei (II)*, în *Slovenská Archeológia*, XXIV, 2, 1976, p. 245-395.

¹⁶ Kovács, *A magyar Nemzeti muzeum fegyvertárának*, p. 165-181.

suprafața piesei, împreună cu posibile elemente decorative sau alte elemente care îl personalizau. Protuberanțele mici prezintă un grad semnificativ de uzură, cel mai probabil din vechime, puțin mai ridicat decât cel al protuberanțelor mari. Interiorul piesei are o formă bitronconică, cu bazele lipite (Fig. 1/3-4), aspect important, dar neglijat cu desăvârșire de către aproape toate studiile din țară sau din străinătate, care totuși au în vedere diferențele existente între capetele de buzdugan¹⁷.

Un element care ar putea influența datarea acestei piese este formațiunea din partea superioară a orificiului de prindere. La o primă analiză, aceasta pare să semene, din profil, cu un trunchi de con, ceea ce se întâlnește și la unele capete de buzdugan similare. Însă, diferența constă în aspectul de „capac” perforat al piesei de față. Până în acest moment nu au fost găsite analogii care să prezinte orificiul superior al capului de buzdugan ca fiind închis printr-un element plan (pornind de la presupunerea că arăta ca un capac), ci, fie cu orificiul de prindere străpungând axial în întregime piesa, fie doar până la jumătate, partea superioară terminându-se printr-o protuberanță piramidală¹⁸.

Analizând analogiile și studiile existente, se poate afirma cu certitudine că acest cap de buzdugan aparține tipului IV din tipologia lui Anatolij N. Kirpičnikov¹⁹, precum și din cea a lui László Kovács, unde sunt desemnate ca „buzdugane cu 12 ghimpi” (*tizenkétűskés buzogányok*)²⁰. Însă, în timp ce Kirpičnikov plasează tipul IV în orizontul secolului al XII-lea – începutul secolului al XIII-lea, din arealul geografic al Donului cu extindere până la Carpați, L. Kovács datează acest tip de buzdugan începând cu secolul al XII-lea până la jumătatea secolului al XIV-lea, în zona Ungariei. Această discrepanță se explică prin decalajele temporale acumulate de

¹⁷ Până în momentul de față, pe baza exemplarelor din muzeele din Transilvania se pot identifica trei tipuri de interioare: cilindrice, bitronconice cu bazele unite, precum și interioare care urmăresc vag forma exterioară a capului de buzdugan. De asemenea, un caz particular îl constituie un cap de buzdugan din Muzeul de Istorie Aiud, cu interior sferic.

¹⁸ O posibilă explicație a suprafeței plane care ar fi închis tubulatura de înmănușare în partea superioară rezultă din interpretarea matriței de buzdugan descoperită la Mănăstirea Bizere: Rusu, *Religios și non-religios*, p. 136-137. Un alt exemplu de cap de buzdugan cu o piesă piramidală în vârf, precum și interpretarea acestui tip de buzdugan ca și armă de aruncat la Michalak, *A 14th century knobbed mace head*, p. 181, 183-186.

¹⁹ Kirpičnikov, *Drevnerusskoe oružie*, p. 52-53.

²⁰ Kovács, *A magyar Nemzeti muzeum fegyvertárának*, p. 172-178.

arealul geografic central-est european față de zona Kievului, de unde Kirpičnikov susține că provine acest tip de buzduhan.

De asemenea, pentru artefactul analizat este importantă și raportarea la clasificarea capetelor de buzduhan aflate în colecția Muzeului Național al Unirii din Alba Iulia, deși lipsa părții inferioare a piesei de la Târgu Mureș ridică unele dificultăți în încercarea de a le analiza comparativ. Astfel, dacă interpretăm capătul superior al orificiului de prindere ca fiind un trunchi de con, piesa ar corespunde categoriei A/b propuse de Nicolae Marcel Simina și Gheorghe Anghel. Acestea sunt capetele de buzduhan „prevăzute, în zona mediană, cu patru mari proeminențe piramidale, cu bază patrulateră, dispuse simetric, iar la extremități, de o parte și de cealaltă, cu câte alte patru proeminențe de formă tetraedrică (...) prevăzute la capetele orificiului de prindere cu câte un trunchi de con”²¹. Pe de altă parte, formațiunea din partea superioară a orificiului de prindere seamănă cu cea ce s-a descris ca fiind un „mic umăr”, în cazul buzduhanului de la Alba Iulia cu numărul de inventar F. 596 (Fig. II), încadrat la categoria A/c, și anume la „buzdugane (...) cu orificiul de prindere continuat, în partea inferioară, cu un manșon pentru fixarea cozii”.

Conform celor doi autori care au publicat piesele de la Alba Iulia, dar nu numai, evoluția capetelor de buzduhan de tip IV (după Kirpičnikov) include o fază mai timpurie, databilă între secolul al XII-lea și începutul secolului al XIV-lea²², care cuprinde capetele de buzduhan fără manșon de prindere a cozii. Ele ar fi urmate de o fază intermediară, care ar presupune prezența, de o parte și de alta a orificiului de prindere, a câte unui trunchi de con, urmată de faza pieselor prevăzute cu manșon de prindere, aparținând veacurilor XIII-XIV²³. Întrucât partea inferioară a buzduhanului din colecția muzeului din Târgu Mureș lipsește, stabilirea unei datări mai exacte, pe baze formale, devine considerabil mai anevoioasă.

În căutarea mai multor analogii care să clarifice situația s-au putut identifica o serie de cinci capete de buzduhan din Serbia, publicate de Savo Vetnić, dintre care două sunt similare cu cel de la Târgu Mureș²⁴. Cu toate

²¹ Simina, Anghel, *Capete de buzduhan din secolele XI-XIV*, p. 163.

²² Teorie susținută și de Alexander Ruttkay, *Waffen und Reiterausrüstung*, p. 316.

²³ Simina, Anghel, *Capete de buzduhan din secolele XI-XIV*, p. 167.

²⁴ Savo Vetnić, *Medieval Weapons and Implements deriving from the Middle Morava Basin*, în *Balcanoslavica*, 10, 1983, p. 42.

acestea, propunerile de datare (secolele XIV-XV, respectiv, XII-XV) par a fi approximate eronat, cel puțin în privința limitelor cronologice superioare. Cea mai importantă explicație, în acest sens, o constituie faptul că deja din secolul al XIV-lea, buzduganele de acest fel cunosc un declin major în favoarea celor lamelare, însăși utilizarea buzduganului devenind tot mai rară și uneori de-a dreptul inutilă în fața armurilor grele²⁵. Un exemplu solitar și destul de târziu de utilizare a unui buzdugan cu protuberanțe poate fi găsit la sfârșitul secolului al XIV-lea, între miniaturile Bibliei Regelui Wenceslas (1390)²⁶, însă motivul pentru care datarea capetelor de buzdugan pe baza reprezentărilor pictate este dificilă îl constituie în primul rând faptul că piesele sunt rediate oarecum schematic, ceea ce le face greu de identificat tipologic²⁷. Probabil, singura distincție clară care se poate opera pe baza reprezentărilor picturale este între categoriile mari: capete de buzdugan cu protuberanțe în general, capete lamelare și capete supranumite *Morgenstern/Morningstar*, care constau într-o măciulie de lemn cu spini metalici²⁸.

Alte analogii din spațiul Ungariei medievale nu vin prea mult în ajutor, întrucât datările propuse sunt foarte laxe. Spre exemplu, din piesele expuse la muzeul din Zagreb în anul 2002, în cadrul unei expoziții organizate cu prilejul aniversării a 900 de ani de la alipirea Croației regatului maghiar de către regele Coloman, trei corespund tipului IV propus de Kirpičnikov, dar sunt modele mai simple și mai mici față de piesa discutată aici, iar în ceea ce privește datarea ele sunt plasate prea larg între secolele XI-XIV²⁹. Revenind la spațiul transilvănean, o serie de tipuri similare sunt cele de la Muzeul Brukenthal din Sibiu: piesele cu numerele de inventar M 3882, M 3891, M 3707 și M 3895, toate datate (pe baza analogiilor) în

²⁵ Alexander Ruttkay, *Waffen und Reitersrüstung*, p. 316.

²⁶ Eduard Wagner, Zaroslaca Drobná, Jan Durdik, *Medieval Costume, Armour and Weapons (1350-1450)*, New-York, 2000, p. 48 și fig. II/16/1.

²⁷ Un alt exemplu de cap de buzdugan cu protuberanțe reprezentat într-o pictură din 1350, imposibil de plasat într-o tipologie a pieselor descoperite arheologic: *Ibidem*, Fig. V/36/6.

²⁸ Pentru exemple, vezi *Ibidem*, Fig. V/36/2.

²⁹ Mladen Ančić, *Kolomanov put* [Vremea lui Coloman], Zagreb, Hrvatski Povijesni Muzej, 2002, p. 166-168, fig. 24, 25 și 27. Vezi și Goran Jakovljević, *Medieval Riding Gear and Weapons from the Bilogora Area*, în *Opuscula Archaeologica*, 32, 2008, p. 103-104.

perioada secolelor XIII-XIV³⁰. Alte exemple sunt piesele descoperite în anii '80 în zona Kievului și publicate de Kirpičnikov în 1986³¹. Aceste capete de buzdugan, încadrate în tipul IV după tipologia sa, au fost datate în secolele XII-XIII. Diferența față de piesa avută în vedere constând în dimensiunile reduse și ornamentația dintre protuberanțe.

Un element important în studierea oricărui artefact îl constituie ceea ce literatura occidentală definește ca fiind *biografia* acestuia³². Faptul presupune studierea obiectului în context social, de la analizarea originii și producției, la furnizare și folosință multiplă, incluzând toate etapele intermediare. Se are în vedere mai ales raportarea oamenilor dintr-o anumită epocă la respectivul obiect, tradusă prin percepții, valoare intrinsecă, pecuniară, uneori religioasă sau sentimentală (observabilă, spre exemplu, prin urmele lăsate de un anumit tip de utilizare intensă). În cazul capului de buzdugan din colecția târgumureșeană un astfel de studiu întâmpină dificultăți majore din lipsă de date. Erodarea unora dintre protuberanțe ar putea sugera o utilizare ocazională, cu toate că acest fapt nu poate fi extrapolat asupra altor piese similare. Trebuie însă avut în vedere faptul că, în multe cazuri, buzduganele scoase din uz erau păstrate pentru a fi reciclate³³, caz posibil și pentru piesa de față. Pe de altă parte, lipsa întregii părți inferioare, dând impresia unui decupaj, pune întrebări la care nu se poate da un răspuns sigur fără studii de metalografie. Pe lângă distrugerea accidentală, o altă presupunere ar fi aceea că materialul „extras” ar fi fost reciclat pentru obținerea unor alte piese.

Lipsa unor studii și mai ales a surselor primare pune în dificultate reconstituirea valorii pecuniare a unui buzdugan³⁴. Pe de altă parte, în ceea ce privește utilizarea lui, putem afirma cu certitudine faptul că era o armă

³⁰ Pe această cale îi mulțumesc doamnei dr. Anca Nițoi de la Muzeul Național Brukenthal pentru informațiile valoroase furnizate și fotografiile de calitate oferite spre consultare. Din păcate, piesele nu au fost încă publicate, astfel încât nu am dreptul de a le reproduce aici.

³¹ Anatoli N. Kirpičnikov, *Russische Waffen des 9. Bis 15. Jahrhunderts* [Arme rusești din secolele IX-XV], în *Waffen und Kostumkunde*, 28, 2, 1986, p. 95-97 și pl. XI.

³² Pentru o introducere exhaustivă în acest concept, vezi: Roberta Gilchrist, *Medieval Life. Archaeology and the Life Course*, Woodbridge, The Boydell Press, 2012, p. 11-13.

³³ Rusu, *Religios și non-religios*, p. 144.

³⁴ O mențiune din secolul al XVI-lea indică faptul că, la una din vămile către Țara Românească, patru buzdugane s-au vândut cu prețul de patru florini; mențiuni mai timpurii încă nu au fost identificate. Vezi Ioan Marian Țiplic, *Bresle și arme în Transilvania (secolele XIV-XVI)*, București, Editura Militară, 2009, p. 150.

personală, inițial caracteristică unităților de cavalerie, pentru ca pe parcurs să intre în dotarea infanteriei³⁵, iar din secolele XIV-XV să devină chiar un simbol de rang³⁶. Dar, adesea, în aceste cazuri, buzduganele erau decorate și aveau frecvent mânerul în întregime metalic (spre deosebire de buzduganele comune, cu mâner de lemn), după cum se poate observa în cazul unor sceptre aparținând breslelor.

Dificultatea de a atribui cronologic o piesă precum cea de față și a le studia într-un mod complex, în lipsa unui context arheologic, derivă în principal din inexistența unei lucrări care să aducă laolaltă într-un catalog toate piesele de acest fel din colecțiile muzeale transilvănene, dar și din absența unei cronotipologii a buzduganelor din Transilvania în concordanță cu studiile efectuate în țările vecine. Având în vedere faptul că această regiune este o zonă de interferență care condiționează cronologia, nu se poate propune o datare foarte restrânsă. În situația dată s-a recurs la posibile analogii cu datare clară din spații geografice apropiate, avându-se în vedere încadrarea tipologică a capului de buzdugan din colecția Muzeului Județean Mureș.

Încadrarea propusă se bazează astfel pe descoperiri de pe teritoriul Transilvaniei, Serbiei, Ungariei, Slovaciei și Poloniei, cu referire și la tipologia capetelor de buzdugan din spațiul kievean (utilizată strict pentru încadrare tipologică). Așa cum am arătat mai sus, limita superioară a intervalului cronologic propus nu poate depăși secolul al XIV-lea. În ceea ce privește limita inferioară, analogiile pornesc din secolul al XII-lea, însă având în vedere dimensiunile relativ mari ale protuberanțelor piramidale și comparația cu analogii din zonele învecinate, acest cap de buzdugan se poate atribui cel mai devreme secolului al XIII-lea. S-a concluzionat așadar, că o datare mai potrivită, chiar dacă nu atât apropiată pe cât ar indica-o un context arheologic relevant, este perioada secolului al XIII-lea până la jumătatea celui următor.

Principala direcție de cercetare ulterioară vizează realizarea unei cronotipologii a tuturor capetelor de buzdugan de pe teritoriul Transilvaniei, bazată pe întocmirea unui repertoriu complet de piese. Scopul principal al studiului va fi analizarea gradului de particularitate pe care

³⁵ Michalak, *A 14th century knobbed mace*, p. 173-174.

³⁶ Un exemplu concret în lucrarea lui Attila Zarnóczy, *A Matyas Kiraly Katonái* [Soldații regelui Matia], Budapesta, Libra, 1992, p. 59.

această regiune îl manifestă comparativ cu zonele învecinate, cu avantajul de a facilita datările unor piese similare noi. O altă direcție de cercetare vizează modul în care buzduhanul a evoluat într-un simbol de prestigiu, respectiv în ce măsură semnificațiile acestei arme se întrepătrund cu cele ale sceptrului, cu origini documentate mult mai vechi decât difuzia buzduhanului ca armă în Europa.

ANDREI OCTAVIAN FĂRCAȘ
Central European University

A SPIKED MACE HEAD IN THE COLLECTION OF MUREȘ COUNTY MUSEUM
Abstract

In the summer of 2014, in the area of Crăciunești, in the Mureș County, a bronze spiked mace head has been found in an accidental discovery. Due to the lack of an archaeological context dating the artefact must be based on a typological categorization and in accordance to relevant analogies. The mace head comprises a row of four large pyramidal knobs, placed radial in the central part of the artefact, and a row of four smaller tetrahedral knobs, placed radial on the upper part of the mace head, in between the larger spikes. Certainly the latter were doubled by an identical row below the large median spikes and most probably a lower element. Unfortunately we can only presume, based on analogies, that this lower element must have been a cone trunk or a handle socket.

When it entered the inventory of the County Museum Mureș the mace head presented a high corrosion degree, so that any possible decorative element had been lost. I analyzed the artefact based on analogies, given the absence of any archaeological context, classifying it in accordance to the typologies offered by A. N. Kirpičnikov and L. Kovács. In accordance to this, I proposed as a dating the period of the thirteenth century until the middle of the fourteenth century. The wide chronological span is due to the lack of the inferior part of the mace head, along with any archaeological information.

Keywords: Accidental discovery, dating, thirteenth – fourteenth centuries, typology, spikes, weaponry.

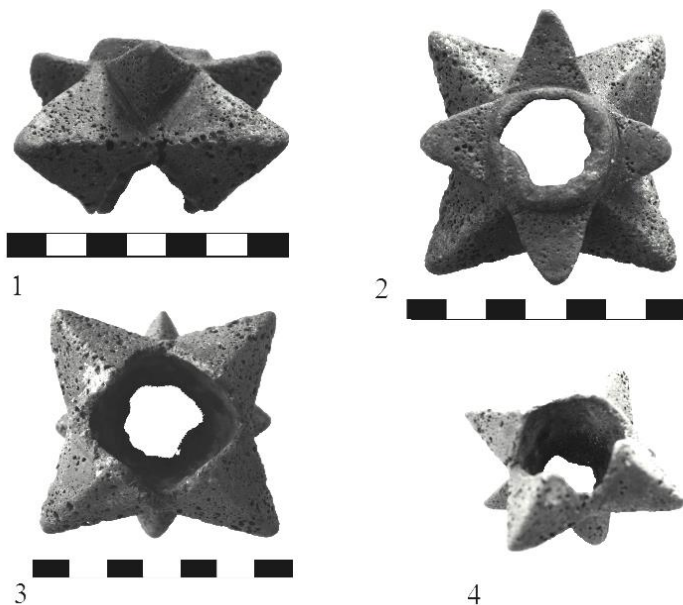


Fig. 1. Cap de buzdugan din colecția Muzeului Județean Mureș (Nr. inv. 9714):

1. Vedere laterală; 2. Vedere de sus; 3. Vedere de jos; 4. Interior. Foto autor.

Fig. 1. The mace head from the collection of the County Museum Mureș (Inventory No. 917): 1. Side view; 2. Top view; 3. Bottom view; 4. Interior view.

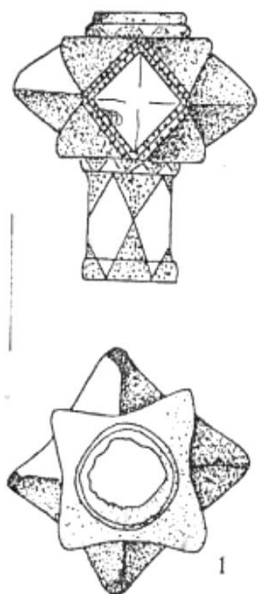


Fig. 2. Cap de buzdugan (F 597) din colecția Muzeului Național al Unirii din Alba Iulia (Sursa: Simina, Anghel, *Capete de buzdugan*, Fig. 2/1).
Fig. 2. Mace head (F 596) from the collection of the National Museum of the Union, Alba Iulia (Source: Simina, Anghel, *Capete de buzdugan*, Fig. 2/1).