

DOVEZI ALE VIOLENȚEI SAU PRACTICI RITUALICE? STUDIU DE CAZ:
DESCOPERIRILE FUNERARE DIN SITUL ENEOLITIC
DE LA ALBA IULIA-LUMEA NOUĂ

De la descoperirea sa din anul 1942, situl arheologic de la Alba Iulia-Lumea Nouă a beneficiat de cercetări sistematice și preventive, care au evidențiat locuirea de către comunități Vinča, Lumea Nouă, Foeni, Petrești și Coțofeni pe o perioadă cronologică corespunzătoare neoliticului și eneoliticului. Situl se află în partea de N-E a orașului Alba Iulia, pe a doua terasă a râului Mureș, în sectorul său mijlociu de curgere¹. Cercetările arheologice preventive din această așezare (2003, 2005, 2011) au relevat descoperiri atipice din punct de vedere al ritului și ritualului funerar pentru teritoriul actual al României și pentru palierul cronologic căruia i se arondează².

Lucrarea de față își propune să prezinte aceste contexte arheologice, analizele osteologice efectuate asupra elementelor scheletale cu leziuni traumatiche, cu precădere asupra traumelor de tip peri-mortem localizate la nivel cranian, și să identifice cu ajutorul analogiilor motivații posibile pentru urmele leziunilor.

Clarificări terminologice

Ritul și ritualul funerar, practicile funerare în ansamblul lor, reprezintă totalitatea concepțiilor și obiceiurilor întreprinse de o comunitate față de cei decedați. Ritul funerar este modul concret de tratare al corpului celui defunct. Riturile funerare atestate pentru neolitic și eneolitic sunt inhumarea și incinerarea³, dar există și anumite practici funerare neobișnuite, care nu se încadrează în „standardele” specifice unei anumite perioade istorice. Ritualul este strâns legat de credințele religioase ale unei comunități, intersectându-se cu practica mortuară. Ritualul funerar vizează aspecte privind edificarea mormântului, modul de depunere al decedatului,

¹ Mihai Gligor, *Așezarea neolitică și eneolitică de la Alba Iulia-Lumea Nouă în lumina noilor cercetări*, Cluj-Napoca, Mega, 2009, p. 20, Pl. 1/2.

² Referințele bibliografice pentru aceste cercetări vor fi invocate pe parcurs.

³ Mihai Gligor, Sanda Băcuet Crișan, *Inhumation versus Cremation in Transylvanian Neolithic and Eneolithic*, în *Studia Antiqua et Archaeologica*, XX, 2014, p. 38.

inventarul funerar sau de activitățile efectuate de respectiva comunitate înainte, în timpul sau după înmormântarea decedatului. Pentru perioada preistoriei sunt specifice atât inhumarea cât și incinerarea, înmormântările individuale, multiple și colective, mormintele primare și secundare⁴.

Cu excepția schimbărilor degenerative asupra scheletului uman, trauma este cea mai comună formă de transformare patologică asupra structurii osoase⁵. Fractura este o întrerupere a continuității osului, care survine în urma unui traumatism, voluntar sau involuntar. Aceasta se produce atât în oasele sănătoase, cât și în oasele care prezintă anumite patologii. Conform literaturii medicale, trauma afectează scheletul în patru moduri⁶: 1. ruperea completă sau parțială a unui os (fractură); 2. dislocare, dislocare/fractură; 3. întreruperea unor funcții anatomice; 4. transformarea configurației osului. În ceea ce privește fractura craniană, trei tipuri ar putea fi identificate arheologic: *sharp trauma* (datorată unui obiect ascuțit), *blunt trauma* (rezultată în urma impactului cu un obiect contondent) și *projectile trauma* (rezultată în urma utilizării unei arme de foc). Astfel de leziuni pot produce fracturi radiante de la principala zonă de impact⁷.

Analizele fragmentelor osoase cu leziuni traumatice se realizează prin stabilirea: tipului de traumă, a timpului în care respectiva leziune a fost realizată și a mecanismului care a produs trauma⁸. Timpul de producere al unei traume este grupat în: 1. ante-mortem; 2. peri-mortem; 3. post-mortem. Leziunile ante-mortem sunt acele traume cărora un individ a supraviețuit și arată semne ale vindecării. Leziunile scheletale, daunele post-mortem, sunt datorate acțiunilor tafonomice asupra scheletului și expun anumite particularități precum marginile regulate, lipsa unor fracturi adiacente sau diferențe de culoare⁹. Termenul peri-mortem este definit ca acel timp în jurul momentului morții, iar trauma de tip peri-mortem este acea leziune petrecută în apropierea decesului, dar despre care nu se poate

⁴ Gligor, Așezarea, p. 114-116.

⁵ Filip Gornea et al., în Filip Gornea, ed., *Ortopedie și traumatologie*, Chișinău, Centrul Editorial-Poligrafic Medicina, 2010, p. 12.

⁶ *Ibidem*, p. 103.

⁷ Charlotte Roberts, Keith Manchester, *The Archaeology of disease*, Cornell University Press, 2005, p. 110-111.

⁸ Scientific Working Group for Forensic Anthropology (SWGANTH), *Trauma Analysis*, p. 1-3 (<http://swganth.startlogic.com/Trauma%20Rev0.pdf>, accesat în 20.02.2016).

⁹ Roberts, Manchester, *The archaeology*, 2005, p. 115.

afirma cu siguranță că este cea care a cauzat moartea. Acestea sunt identificate prin studierea biomecanismelor osului, iar o leziune de acest tip nu prezintă urme de vindecare¹⁰.

Descoperirile funerare de la Alba Iulia - Lumea Nouă

În anul 2003, în cadrul unei săpături de salvare (Sp. II/2003, proprietatea Mariș), în caroul C, la - 0,75 m, s-a identificat o groapă notată G1, cu un diametru de 1,50x1,70 m, în care s-au descoperit fragmente osoase umane¹¹ (fig. 1/a-b). Nu s-a observat dispunerea lor în conexiune anatomică, excepție făcând un singur schelet depus în poziție chircită localizat pe fundul gropii¹². Datarea radiocarbon a oferit următoarele paliere cronologice: start 4782-4471 cal BC, end 4556-4285 cal BC¹³.

Conform analizei osteologice numărul minim al indivizilor (NMI), (utilizând mandibula) este de 17, dintre care 13 adulți (patru de sex masculin, cinci de sex feminin, patru nedeterminați) și patru sub-adulți. Vârsta indivizilor din complexul G1, variază de la 1 an la 55 de ani. Statura a fost calculată utilizând un număr de oase femurale (4) aparținând unor indivizi de sex feminin, astfel rezultând o înălțime între 1,50-1,58 m. Din punct de vedere patologic s-au putut identifica câteva anomalii la resturile osoase umane de la Alba Iulia-*Lumea Nouă*, mai evidente fiind fracturile craniene (cel mai probabil peri-mortem). Craniile cu fracturi sunt în număr de patru. Dimensiunile variază, însă forma agentului traumatic este similară (circular-ovoidală) și se datorează cel mai probabil unui topor de piatră¹⁴.

Craniul nr. 1 prezintă în zona occipitală o fractură prin înfundare cu o circumferință de 32,17 mm. Substanța osoasă lipsește în dreptul suturii lambdoide (fig. 2). La craniul nr. 2 sunt vizibile două fracturi prin înfundare de formă circular-ovoidală. Prima, situată pe partea occipitală a cutiei

¹⁰ SWGANATH, *Trauma*, p. 3.

¹¹ Mihai Gligor, *An unknown part of prehistoric spirituality: unusual mortuary practices in Transylvania*, în *European Journal of Science and Theology*, 9, 6, 2013, p. 203, fig. 2; Mihai Gligor, Kirsty McLeod, *Disposal of the dead. Uncommon mortuary practices from Alba Iulia-Lumea Nouă 2003 excavation*, în Raluca Kogălniceanu et al., ed., *Homines, Funera, Astra 2, Life beyond death in ancient times (Romanian case studies). Proceedings of the international symposium on funerary anthropology, 23-27 September, Universitatea „1 Decembrie 1918”, Arhaeopress, 2015, p. 25-26, fig. 1/a-d.*

¹² Gligor, McLeod, *Disposal*, p. 25; Gligor, *Așezarea*, pl. CCV/1.

¹³ Gligor, McLeod, *Disposal*, p. 26-27, fig. 2/4a-b.

¹⁴ *Ibidem*, p. 29-30.

craniene are un diametru de 23,20 mm, iar a doua este situată pe parietalul drept având dimensiuni de 43,40 mm (fig. 3). Craniul nr. 3 are pe suprafața occipitalului o fractură prin înfundare (fig. 4), iar nr. 4, reconstituit în proporție de aproximativ 40%, o fractură de același tip, cu dimensiuni de 41,34 mm¹⁵ (fig. 5). La 54 de fragmente osoase din lotul analizat s-au identificat semne de încercare a îndepărtării țesutului (*cut-marks*)¹⁶.

Cercetarea preventivă din anul 2005 (Sp. III/2005, proprietatea Colda) a permis evidențierea la adâncimea de 0,65 m, în cadrul caroului B, a unor fragmente osoase umane dezarticulate, unele dintre ele având și urme de ardere secundară (fig. 6/a-b). S-a constatat poziționarea craniilor în interiorul gropii G1, oasele membrilor superioare fiind grupate în jurul lor și la nivelul superior al gropii¹⁷. Numărul minim al indivizilor a fost stabilit la 50 (33 adulți și 17 sub-adulți). Un număr de cinci cranii (notate 13, 24, 26, 62 și 7) prezintă traume, fracturi prin înfundare și zone cu abraziuni. De asemenea, s-au observat posibile încercări de secționare a mandibulelor¹⁸.

La craniul numărul 13, descoperit la -0,85-0,90 m, reconstituit prin șapte fragmente osoase, se poate observa pe partea stângă a zonei parietale, o fractură prin înfundare, de formă circulară cu diametrul de 35,33 mm. Pe partea dreaptă parietalului, la 10 mm de sutura sagitală și 20 mm de sutura lambdoidă, este evidentă o abraziune de 60,50 mm¹⁹ (fig. 7/a-b). Craniul nr. 24 (fig. 8), identificat la adâncimea de 0,99 m, are pe partea inferioară a parietalului stâng o zonă cu abraziune de formă ovală, cu un diametru de 30,20 mm, situată la aproximativ 20 mm de sutura lambdoidă și 45 mm față de sutura sagitală. La 0,90 m adâncime, craniul nr. 26, prezintă pe parietalul stâng o fractură prin înfundare de 43,40 mm. Două zone de abraziune sunt identificate pe parietalul drept, ambele de formă triunghiulară. Pe suprafața craniului nr. 62, identificat la o adâncime de 0,75 m, este

¹⁵ *Ibidem*, p. 30-31, fig. 7-9.

¹⁶ *Ibidem*, p. 34.

¹⁷ Gligor, Așezarea, p. 36-37, pl. VIII-IX, X/1, CCVIII/1-2, CCIX/1-2, CCX/1-2, CCXI/1-5, CCXII/1-3; Mihai Gligor, Kirsty McLeod, *Disarticulation as a Transylvanian Early Eneolithic Mortuary Practice? A Case Study from Alba Iulia-Lumea Nouă (Romania)*, în *Annales Universitatis Apulensis. Series Historica*, 18, II, 2014, p. 63.

¹⁸ Gligor, McLeod, *Disarticulation*, p. 58, 63.

¹⁹ Viorel Panăitescu et al., *Cranial fractures identified in a late Neolithic population, exhumed from the Middle Basin of Mureș river – „Lumea Nouă” (Romania)*, în *Romanian Journal of Legal Medicine*, 16, 4, 2008, p. 263, fig. 2.

semnalată o fractură prin înfundare de 20,25 mm, cu marginile detașate. Se poate observa un traiect liniar de la zona maximă de înfundare de aproximativ 11 mm. Craniul nr. 7 (fig. 9/9b) expune pe partea stângă a parietalului o fractură prin înfundare, de 25,23 mm, din care circa 2/3 din substanța osoasă lipsesc, rezultând un orificiu de 22,13 mm. Partea dreaptă a parietalului este marcată de o abraziune cu diametrul de 30,22 mm²⁰.

Cercetarea preventivă din anul 2011 (Sp. I/2011, proprietatea Teoc) a relevat în caroul D, la adâncimea de 0,20-0,40 m, fragmente osoase umane dezarticulate, reprezentate prin: craniile, mandibule și maxilare, oase lungi și vertebre dispuse într-o zonă de 2x2 m²¹ (fig. 10/a-b). Unitățile de cercetare s-au compus din patru carouri cu dimensiuni de 5x4,5 m, notate cu A-D de la N la S și martori stratigrafici cu grosimea de 1 m. În acest caz, s-au identificat contexte în care oasele lungi încadrau craniile, sugerând o posibilă intenționalitate privind poziția lor²². La partea inferioară a complexului funerar au fost descoperite fragmente scheletale ale membrilor superioare și inferioare aflate în conexiune anatomică, dar cărora le lipseau părțile osoase distale, autorii interpretând această practică ca o posibilă înmormântare secundară²³. Datarea radiocarbon a oferit următoarele paliere cronologice: start 4576-4456 BC (95.4%), end 4526-4389 BC (95.4%)²⁴.

Materialul osos analizat are un grad mare de fragmentare, suprafața osoasă este afectată de acțiunea vegetației (*root-action*) și depuneri datorate reacțiilor chimice din sol. Numărul total de fragmente osoase umane a fost stabilit la 1821, numărul minim de indivizi (NMI) fiind de 18 (nouă adulți, nouă sub-adulți). Dintre cei 9 adulți, s-a putut stabili sexul masculin pentru doi indivizi, iar pentru alți trei sexul feminin. Statura a fost calculată utilizând oasele lungi, pentru doi indivizi de sex masculin și feminin. Adultul de sex masculin a fost încadrat la 163,8 cm ($\pm 3,3$ cm) și

²⁰ *Ibidem*, p. 265-266, fig. 4-11.

²¹ Mihai Gligor, *Contribuții la cronologia absolută a complexului funerar de la Alba Iulia-Lumea Nouă. Noi date 14C AMS*, în *Annales Universitatis Apulensis. Series Historica*, 16, 1, 2012, p. 284; Gligor, McLeod, *Disarticulation*, p. 63-64, fig. 2, 5-6.

²² Gligor, *Contribuții*, p. 285, 292, foto 3.

²³ Gligor, McLeod, *Disarticulation*, p. 84.

²⁴ *Ibidem*, p. 66-67, Fig. 7-9/a-b.

individul sex feminin 146 cm (\pm 3,7 cm)²⁵. Cel puțin patru cranii indică traume peri-mortem efectuate cu un obiect contondent.

Suprafața craniului nr. 1 (adult) are două fracturi prin înfundare: prima, măsurând 22,5x14,5 mm, localizată pe suprafața parietalului drept, și a doua localizată în apropierea suturii sagitale, măsurând 27,5x16 mm (fig. 11). Craniul nr. 2 (adult, sex masculin, 25-30 ani) are pe suprafața parietalului, la aproximativ 10 mm față de sutura sagitală, o fractură prin înfundare de aproximativ 25x18 mm (fig. 12). Craniul nr. 3 (adult de sex feminin, 25-30 de ani) poartă urmele unei fracturi prin înfundare pe suprafața osului frontal de formă ovoidală (30x15 mm) (fig. 13). Craniul adultului nr. 4 are o fractură ovoidală, prin înfundare de 30x45 mm, pe suprafața osului frontal²⁶. Datările de C14 pe oasele prelevate din cele trei descoperiri funerare descrise au evidențiat intervalul 4600-4450 cal. BC, care marchează sfârșitul neoliticului și începutul eneoliticului în Transilvania²⁷.

Posibile analogii

Situl de la Talheim (LinearBandKeramic - LBK) este localizat în districtul Heilbronn, sudul Germaniei și aparține fazei Unterland/Kraichgan din cadrul căreia, în stadiul actual al cercetărilor, sunt cunoscute un număr de 360 de așezări. Între anii 1983-1984 s-au desfășurat două campanii arheologice, în urma cărora au fost identificate resturile a 34 de indivizi, aruncați într-o groapă de 2,9x1,5 m, aflată la aproximativ 50 m față de așezarea propriu-zisă. Fundul gropii a fost identificat la aproximativ 0,6 m față de nivelul actual, unde se aflau resturile scheletice a trei indivizi în conexiune anatomică²⁸. Lipsa sedimentului dintre fragmentele osoase

²⁵ *Ibidem*, p. 71-72.

²⁶ *Ibidem*, p. 79-83, fig. 19-22.

²⁷ Mihai Gligor et al., *Bioarchaeological inferences from neolithic human remains at Alba Iulia-Lumea Nouă (România)*, în Raluca Kogălniceanu et al., ed., *Homines, Funera, Astra, Proceedings of the International Symposium on Funerary Anthropology*, Archaeopress, 2012, p. 58; Mihai Gligor, *Începuturile eneoliticului timpuriu în Transilvania: o abordare bayesiană*, în *Analele Banatului, Arheologie Istorie*, XXII, 2014, p. 100, fig. 2.

²⁸ Joachim Wahl, Iris Trautmann, *The neolithic massacre at Talheim, a pivotal find in conflict archaeology*, în Rick Schulting, Linda Fibiger, ed., *Sticks, stones and broken bones. Neolithic violence in european perspective*, Oxford University Press, 2012, p. 78-80.

sugerează că trupurile au fost depozitate în același timp, decedații neavând parte de nici o grijă specifică unui ritual de înmormântare²⁹ (fig. 14/a-b).

Conform analizelor osteologice publicate de Joachim Wahl și Iris Trautmann, majoritatea pieselor scheletice aparțin atât sub-adulților (*infans* și *juvenis*) cât și adulților, ambele sexe fiind prezente în lotul osteologic analizat. La momentul morții, cel mai tânăr individ se încadra în jurul vârstei de 2 ani și cel mai în vârstă avea 60 de ani, toți cei 34 de indivizi prezentând traume peri-mortem la nivelul craniului³⁰.

Pornind de la modelul fracturilor de pe calotele craniene, s-au putut determina tipurile de obiecte cu care au fost loviți indivizii, fiind vorba despre topoare de piatră (fig. 15) sau unelte contondente tipice perioadei³¹. Conform autorilor, materialul osteologic de la Talheim, poartă semnele a cel puțin șase tipuri de arme folosite în ceea ce s-a interpretat un atac surprinzător asupra comunității. Majoritatea indivizilor au fracturi craniene concentrate în regiunea occipitalului (fig. 16), pe partea dreaptă, sugerând faptul că aceștia au fost loviți din spate. Cel mai probabil, indivizii de la Talheim au suferit o moarte violentă, aspect întărit de lipsa inventarului și de perspectiva tafonomică (prin lipsa urmelor de acțiune animală), care sugerează că aceștia au fost îngropați imediat după deces³².

Situl de la Asparn-Schletz, Austria, a fost cercetat între anii 1983 și 2005³³ (fig. 17). Locul este cunoscut însă din anul 1918, când armata austriacă a realizat în zonă prospecțiuni aeriene, care au evidențiat la suprafața solului unor amenajări constructive. Din anul 1983 s-au efectuat cercetări arheologice sistematice, coordonate de către Niederosterreiches Landesmuseum, sub conducerea lui Helmut Windl, din întreaga suprafață de 245.000 m² a sitului investigându-se aproximativ 20%. După Eva M. Windl, așezarea de la Asparn-Scheltz era fortificată cu două șanțuri de

²⁹ *Ibidem*; Jean Guilaine, Jean Zammit, *The origins of war Violence in prehistory*, Blackwell Publishing, 2005, p. 86-88, pl. 10/fig. 20/a-b.

³⁰ Guilaine, Zammit, *The origins of war*, p. 80-99; Wahl, Trautmann, *The neolithic*, p. 84.

³¹ *Ibidem*, p. 90, fig. 21; Wahl, Trautmann, *The neolithic*, p. 84.

³² Wahl, Trautmann, *The neolithic*, p. 85, 90, 95, fig. 5.6.

³³ Eva Maria Wild et al., *Neolithic massacres: Local skirmishes or general warfare in Europe?*, în *Radiocarbon*, 46, 1, 2004, p. 378, fig. 1/a-b.

formă ovoidală și trapezoidală, care atingeau o lățime maximă de 4 m și o adâncime de 2 m³⁴.

La baza unuia dintre șanțurile exterioare au fost identificați, până în 2004, un număr de 67 de indivizi³⁵ (fig. 18), dintre care la 33 au fost recuperate craniile cu multiple traume peri-mortem³⁶ (fig. 19). Craniile expun multiple fracturi în zona neurocraniului, fracturi ale viscerocraniului, ale mandibulei și dinților. O particularitate la astfel de fracturi este reprezentată de modul de aplicare al loviturilor, cercetătorii sugerând o posibilă imobilizare la sol a victimelor, forța de impact fiind implicit mai mare, explicând astfel fracturarea unor oase cu duritate mare, precum mandibula. În comparație cu leziunile la nivelul craniilor, un număr relativ mic de elemente scheletale au urme traumatiche³⁷.

Fragmentele osoase au fost descoperite în poziții atipice, de cele mai multe ori cu fața orientată spre sol, membrele contorsionate și poziții anatomice nefirești ale toracelui. Majoritatea scheletelor sunt incomplete, părțile distale ale scheletului apendicular lipsind. Analizele osteologice au evidențiat 26 de sub-adulți (38%) și 41 adulți (62%) (26 de sex masculin, 13 de sex feminin) și un exemplar al cărui sex nu a putut fi determinat. Determinarea vârstei a indicat indivizi între 40-60 de ani pentru sexul masculin, raportul bărbați-femei pentru această categorie fiind de 10 bărbați la nouă femei, iar pentru indivizii de vârste mai tinere (20-40 de ani), raportul este de 17 bărbați la cinci femei, autorii interpretând diferența ca o posibilă răpire a femeilor tinere din comunitate de către agresori. Dezmembrarea și dezarticularea scheletelor, lipsa părților distale ale membrilor superioare, cât și urmele de dentiție animală evidente pe oasele lor, sugerează că decedații au rămas o perioadă de timp expuși. De asemenea, din punct de vedere arheologic, nu s-a putut observa continuarea unei locuiri în zonă după acest eveniment, indicând faptul că întreaga comunitate a fost exterminată³⁸.

³⁴ Maria Teschler-Nicola, *The Early Neolithic site Asparn/Scheltz (Lower Austria)-anthropological evidence of interpersonal violence*, în *Sticks, stones and broken bones*, p. 100.

³⁵ Wild et al., *Neolithic*, p. 379, fig. 2.

³⁶ Teschler-Nicola, *The early*, p. 100; Wild et al., *Neolithic*, p. 380, fig. 3.

³⁷ Teschler-Nicola, *The early*, p. 119-120.

³⁸ *Ibidem*, p. 113; Wild et al., *Neolithic*, p. 379.

Situl de la Herxheim se află în apropiere de Landau, Rhineland-Palatinate (Germania), este încadrat cultural LBK³⁹ (conform tipologiei ceramice din faza Flomborn până la fazele finale LBK) și a fost descoperit în anul 1980⁴⁰. Cu prilejul construirii unui centru comercial în zona industrială a orașului actual, s-a desfășurat și prima campanie de cercetare, sub egida GDKE (Generaldirektion Kulturelles Erbe Rheinland-Platz), între anii 1996-1999, coordonată de Annemarie Häußer⁴¹. Prima campanie a investigat partea de S-V a zonei, dezvelind o treime din ceea ce s-a interpretat ca fiind vestigiile unei așezări fortificate cu două șanțuri (fig. 20), de circa 5 ha, datate între 5300-4950 BC⁴². A doua campanie de cercetare s-a desfășurat între 2005-2008 și 2010⁴³ și a inclus o echipă interdisciplinară coordonată de Andrea Zeeb-Lanz și Fabian Haak⁴⁴.

Din punct de vedere stratigrafic, s-a demonstrat însă că șanțurile erau de fapt gropi alungite, săpate la intervale temporale diferite, care nu au deservit unor scopuri defensive, ci au fost mai degrabă utilizate ca depozite, conținând depuneri de material litic, material ceramic și un număr considerabil de fragmente scheletale umane și non-umane⁴⁵. Potrivit cercetătorilor, depunerile osteologice s-au constituit în cursul a 50 de ani, NMI-ul pentru întregul lot osteologic din cadrul cercetărilor din anii 1996-1999, fiind calculat la aproximativ 450 de indivizi. Tipologic, ceramica descoperită în gropile de la Herxheim este atât de factură locală (Palatinate), cât și de import, precum tipurile Plaidt și Leihgestern (LBK) sau ceramica tipică grupului Ester-Saale, provenită din zona Boemiei și Valea Elbei (400-500 km depărtare). Utilajul litic reprezentat de un număr de 482 artefacte din silex a fost analizat de către Dirk Schimmelpfenning și Zeeb-Lanz (2001, 2004), rezultatele indicând sursele de proveniență, și anume

³⁹ Jörg Orschiedt, Miriam Noël Haidle, *The LBK Enclosure at Herxheim: Theatre of war or ritual centre? References from osteoarchaeological investigations*, în *War and Sacrifice, Journal of Conflict Archaeology*, 2, 1, 2006, p. 153.

⁴⁰ Bruno Boulestin, Anne-Sophie Coupey, *Cannibalism in the Linear Pottery Culture: The human remains from Herxheim*, Oxford, Archaeopress, 2015, p. 1.

⁴¹ Orschiedt, Haidle, *The LBK Enclosure at Herxheim*, 2006, p. 154.

⁴² Bruno Boulestin et al., Mass cannibalism in the Linear Pottery Culture at Herxheim (Palatinate-Germany), în *Antiquity*, 83, 2009, p. 969-971; Boulestin, Coupey, *Cannibalism*, p. 1.

⁴³ Boulestin, Coupey, *Cannibalism*, p. 1.

⁴⁴ Orschiedt, Haidle, *The LBK Enclosure at Herxheim*, p. 157.

⁴⁵ *Ibidem*, p. 157.

unele puncte de la 250 de km de Herxheim, pe teritoriul Țărilor de Jos, dar și din zona Franței, Paris și zona Champagne. Ipotezele legate de Herxheim sunt dezbătute de cercetători în special pe baza materialului osteologic. Resturile scheletice umane au un grad ridicat de fragmentare și, prin dispunerea lor din gropi, denotă o anumită intenționalitate. Calotele craniene apar în aglomerări, separate de resturile scheletului post-cranian, uneori grupate una în interiorul celeilalte⁴⁶. În acest moment al cercetărilor, s-au identificat cel puțin 400 de calote craniene, din care, o proporție ridicată indică urme de manipulare atât peri-mortem, când osul mai avea încă trăsăturile unui organism viu, dar și post-mortem⁴⁷ (fig. 21). Autorii afirmă însă că apariția fracturilor peri-mortem nu se pot considera act de violență, deoarece osul își păstrează proprietățile, în unele cazuri, pentru o perioadă de câțiva ani după survenirea decesului. De asemenea, în prelucrarea cutiilor craniene se poate observa o repetitivitate a modului de distribuție a loviturilor cu scopul de a îndepărta oasele viscerocraniului, temporalele, părți ale occipitalului și păstrarea parietalelor și osului frontal. În unele cazuri, se observă încercarea separării celor două jumătăți ale craniului de-a lungul suturii sagitale. Aproximativ 10% din calotele craniene păstrează amprenta uneltelor care au fost utilizate pentru separarea anumitor segmente craniene. Acestea indică precizie, prin tăieturi și incizii regulate, în anumite puncte, pentru îndepărtarea țesutului (de-a lungul mandibulei, tăieturi orizontale de-a lungul orbitelor și glabellei, tăieturi verticale de-a lungul suturii sagitale și tăieturi oblice pe oasele parietale). Scheletul post-cranian este marcat prin zone cu abraziuni în proximitatea omoplaților și humerusului, articulației femurale și de asemenea pe vertebrele cervicale, mai evidente pe axis. Majoritatea resturilor scheletice umane de la Herxheim sunt dezarticulate: 64% din totalul osemintelor umane din cadrul gropilor alungite din interior, 32% din sistemul de gropi alungite din exterior și 4% în interiorul așezării. Datorită gradului de fragmentare foarte accentuat, analizele osteologice, cel puțin în privința estimării sexului, sunt deosebit de dificile prin metodele standard. Vârsta indivizilor variază de la categoria *infans* I până la *adultus*⁴⁸. Situl de la Herxheim constituie o situație aparte, diferită față de practicile de la

⁴⁶ *Ibidem*, p. 161.

⁴⁷ *Ibidem*, p. 158-160, fig. 2.

⁴⁸ *Ibidem*, p. 161.

Talheim sau Asparn-Schletz, unde dovezile unor conflicte violente sunt de necontestat. În această privință, interpretarea contextului funerar, se concentrează pe două direcții. Jörg Orschiedt și Miriam Haidle exclud ideea unor conflicte, sugerând anumite practici rituale⁴⁹, prin relocarea și manipularea rămășițelor umane⁵⁰, uneori probabil de la distanțe foarte mari, explicând totodată și prezența artefactelor ceramice și litice provenite din alte regiuni.

Pe de altă parte, Bruno Boulestin și colaboratorii săi sugerează o abordare legată de existența unor practici care atestă canibalismul⁵¹. Dovezile propuse în susținerea ipotezei sunt legate de modul de tratare al rămășițelor umane, din care rezultă consumul alimentar, argumentul fiind susținut de analizele urmelor de pe materialul osos (dentiție, amprentele uneltelor folosite pentru îndepărtarea țesutului moale, ruperea oaselor lungi pentru extragerea măduvei)⁵². Fragmente osoase de la Herxheim sunt sparte în mod sistematic, au un grad de fragmentare ridicat, proporția cea mare fiind prezentă asupra oaselor membrelor superioare și inferioare, iar craniile au fost sparte pentru extragerea creierului, dovadă fiind urmele de îndepărtare a țesutului⁵³.

De asemenea, prin prisma analizelor izotopilor de stronțiu asupra resturilor scheletale provenite de la 74 de indivizi, care au demonstrat originea lor alogenă, Boulestin emite teoria practicării unui exocanibalism, consumarea celor care nu erau membrii ai comunității, acesta sugerând practicarea unor raiduri pentru capturarea celor care urmau a fi consumați ulterior⁵⁴.

⁴⁹ *Ibidem*, p. 160-165.

⁵⁰ Jörg Orschiedt, Miriam Noël Haidle, *Violence against the living, violence against the dead on the human remains from Herxheim, Germany. Evidence of a crisis and mass cannibalism? Sticks, stones and broken bones*, p. 121-139.

⁵¹ Boulestin et al., *Mass cannibalism*, p. 970.

⁵² *Ibidem*; Boulestin, Coupey, *Cannibalism*, 2015, p. 70-77, fig. 74.

⁵³ Bruno Boulestin, *Manger son ennemi: le cannibalisme préhistorique et la guerre*, în Olivier Buchsenschutz, Olivier Dutour, Claude Mordant, ed., *Archéologie de la violence et de la guerre dans les sociétés pré et protohistoriques*, Paris, Éditions du CTHS, 2014, p. 49; Bruno Boulestin et al., «Cannibalisme de masse au Néolithique» în *La Recherche*, 433, 2009, p. 55.

⁵⁴ *Ibidem*, p. 122-123; Boulestin, Coupey, *Cannibalism*, 2015, p. 125-126.

Situl de la Tell Brak (Siria), reprezintă una dintre cele mai mari așezări de tip tell din nordul Mesopotamiei, măsurând aproximativ 40 m în înălțime și aproximativ 130 ha⁵⁵ (fig. 22/a-b).

De interes privind subiectul manifestărilor funerare atipice este și așezarea situată la 450 m nord de Tell Brak, unul din tell-urile adiacente denumit Tell Majnuna, care măsoară 7 m înălțime și o suprafață de 2-3 ha. Din anii '30 și până în 2006, zona nu a avut parte de investigații arheologice, până când, în urma construirii unor edificii moderne, s-au descoperit o serie de morminte multiple. Cercetarea s-a desfășurat prin deschiderea a 16 secțiuni, care au relevat existența a patru morminte multiple și o serie de depozite de oase umane. Unul dintre ele, din zona denumită „MTW”, este situat în partea de sud-vest a tell-ului Majnuna și parțial în zona agricolă actuală. În cadrul lui, s-a stabilit un NMI de 54. Depunerea rămășițelor umane s-a efectuat pe o suprafață plană, iar solul dintre fragmentele scheletale fiind reduse, a indicat o depunere simultană a tuturor a indivizilor. Toate scheletele sunt puternic dezarticulate, dar există și elemente în conexiune anatomică (cavitatea toracică cu vertebrele, membre superioare, membre inferioare) (fig. 23). Pe de altă parte, există foarte puține elemente ale membrilor distale, autorii înclinând spre teoria unui mormânt secundar. S-a remarcat o distribuție distinctă a elementelor anatomice, spre partea inferioară a gropii fiind prezente piesele scheletice de mari dimensiuni, în timp ce partea superioară conținea în principal craniile. Oasele nu arată urme de manipulare, deci este posibil ca dezarticularea să fie rezultată în urma proceselor de descompunere și a transportului din contextul primar. Fragmentele osoase au semne de dentiție animală (rozătoare, canide, felide de mari dimensiuni), ceea ce întărește existența unui context primar. O altă interpretare dată de autori ar fi relocarea unui cimitir în această zonă⁵⁶.

Analizele osteologice au stabilit prezența ambelor sexe, vârsta între indivizii de sex masculin variind între 20-35 de ani, *infans* (7-14 ani) și *juvenis* (15-20 de ani). Majoritatea scheletelor analizate au traume ante-mortem, dovezi ale unor conflicte precedente sau ale unor accidente. 10

⁵⁵ Augusta McMahon *et al.*, *Late Chalcolithic mass graves at Tell Brak, Syria, and violent conflict during the growth of early city-states*, în *Journal of Field Archaeology*, 36, 3, 2011, p. 201-202.

⁵⁶ *Ibidem*, p. 207, fig. 5.

dintre craniile întregului complex indică traume vindecate (în cazul ambelor sexe). Scheletele post-craniene prezintă fracturi, dislocări sau combinații între cele două, dar într-un procent redus. Leziunile asupra cutiei craniene constituie un indice relevant pentru violența interpersonală, iar artefactele care ar fi putut imprima asupra cutiilor craniene acele traume vindecate ulterior sunt foarte variate, autorii înclinând către topoare de marmură specifice zonei, sau către unelte de cupru⁵⁷.

În stratul superior al întregului complex se regăsesc amestecate resturi faunistice împreună cu resturi scheletice umane; cele animale sunt de asemenea dezarticulate și reprezintă un număr de 25 de bovidee și un număr de 100 de exemplare de ovi-caprine cu urme de ardere neunitară. Unele oase sunt sparte intenționat pentru extragerea măduvei osoase sau pentru extragerea creierului. Conform cercetătorilor, scheletele de animale au fost îngropate deasupra elementelor scheletale umane într-un singur eveniment. Autorii interpretează prezența rămășițelor animale drept manifestare socială față de cei decedați. Conform estimărilor, aceste animale ar produce circa 6200 kg carne, fapt care denotă proporțiile manifestării, selecția animalelor realizându-se cu grijă, fiind sacrificate specii care se reproduc rapid. Autorii emit ipoteza unui conflict între două comunități urmat de celebrarea victoriei sau de un banchet funerar în onoarea celor decedați⁵⁸.

Un alt mormântul multiplu, din zona denumită „EM” (fig. 24), este situat la sud-vest de Tell Majnuna și la 10 m nord-est de zona mormântului MTW. Prin deschiderea a două unități de cercetare, s-a dezvelit un nou context funerar, mai timpuriu decât contextul MTW⁵⁹. Groapa are în diametru 6 m lungime și 1 m lățime, iar fragmentele umane au un grad mare de dezarticulare (numai câteva elemente ale coloanei vertebrale fiind prezente în conexiune anatomică). Elementele scheletale reprezentate în EM sunt compuse din femure, fibule, tibii, fragmente de humerus, un număr redus de cranii, fragmente de coloană vertebrală și câteva coaste. Oasele distale ale membrelor superioare și inferioare sunt aproape absente, la fel și oasele pelviene. Partea superioară a gropii era formată din oase lungi așezate paralel unele față de celelalte. Depunerea rămășițelor osoase a fost

⁵⁷ *Ibidem*, p. 208-213.

⁵⁸ *Ibidem*, p. 209-210.

⁵⁹ *Ibidem*, p. 213, fig. 9.

realizată într-un singur eveniment și este evidentă existența unui context primar prin numeroasele urme de dentiție animală, precum și prin lipsa părților distale ale membrilor superioare și inferioare. Numărul minim de indivizi (NMI) reprezentativ pentru acest context este de 89, proporția cea mai ridicată fiind de sub-adulți (indivizi cu vârsta cuprinsă între 1-3 ani, 3-6 ani, 7-14 ani, 15-20 ani), adulți (20-30 de ani) și indivizi cu vârsta de peste 40 de ani. Estimarea din punct de vedere al sexului a relevat o proporție ridicată a indivizilor de sex feminin (68%), restul fiind reprezentat de indivizi de sex masculin (32%). Cu excepția unui singur element cranian având semnele unei traume ante-mortem, nu s-au observate alte leziuni. Similiar sectorului MTW, oasele nu arată încercări de dezmembrare, dezarticularea fiind realizată în aer liber, urmate de depunerea oaselor și eventualelor resturi de țesut în sol, autorii emițând și teoria relocării unui segment din cimitirul aferent tell-ului principal⁶⁰.

O particularitate în tratarea osemintelor umane din cadrul contextului funerar este prelucrarea femurelor și tibiilor spre utilizarea în activități cotidiene. Oasele prezintă urme de lustruire. Un număr de 42 de unelte realizate din fragmente osoase umane a fost recuperat până acum din zona EM și sunt unice pe teritoriul Mesopotamiei (fig. 25). Dintre ele, 19 sunt aproximativ complete și 23 sunt fragmentate. Cercetătorii interpretează astfel de practici drept procurarea unor trofee de război. Tot în viziunea lor, reconstrucția contextului arheologic se realizează în mai multe etape: începând cu moartea indivizilor în același conflict sau unul asemănător cu cel din contextul MTW, continuând cu descompunerea inițială, transportarea și depunerea, trecerea unei perioade de timp, reexpunerea oaselor și alegerea unor elemente particulare, iar într-un final crearea de unelte, folosire și depozitare⁶¹.

Observații finale

Fenomenul a ceea ce denumim violență nu este nicidecum unul recent sau dezvoltat odată cu apariția armelor. Violența este o constantă în viața omului contemporan, fenomenul fiind prezent în toate mediile sociale și spațiile geografice. Psihologic, violența desemnează comportamentul agresiv, impulsiv, manifestat pe căi indezirabile din punct de vedere social. Expresia cea mai vizibilă este violența fizică, care are loc într-o situație de

⁶⁰ *Ibidem*, p. 212-213.

⁶¹ *Ibidem*, p. 213-215, fig. 10.

interacțiune interpersonală (între persoane) sau violența colectivă (între grupuri). Întrebarea evidentă în acest context este dacă putem utiliza aceleași tipologii comportamentale pentru comunitățile preistorice. În concepțiile filozofice și sociale ale secolelor XVIII-XIX, asistăm la perpetuarea noțiunii de pace universală între populațiile primitive și de coruperea societăților moderne prin însuși progresul dobândit. Pe de altă parte, în aceeași perioadă este emisă și teoria diametral opusă, conform căreia, omul este prin natura sa înclinat spre obținerea de putere prin orice mijloc⁶².

Așadar, ce putem interpreta din punct de vedere arheologic ca fiind semnele unor manifestări cu caracter violent? Sunt cunoscute numeroase atestări ale unor conflicte, atât din perspectiva artefactelor arheologice, cât și prin prisma așezărilor fortificate și a materialului osteologic, ce ne oferă o oarecare imagine asupra comportamentelor sociale ale acestor comunități. Literatura de specialitate furnizează o suită de interpretări asupra fenomenului⁶³, bazată pe observarea contextelor arheologice, prin prisma analogiilor etnografice referitoare la cutume, credințe religioase sau pe elemente sociale.

În acest moment al cercetărilor, pentru descoperirile funerare de la Alba Iulia-*Lumea Nouă* este estimat un număr minim de indivizilor (NMI) de 120⁶⁴. Toate aceste complexe funerare, prin modul atipic de înmormântare și tratarea celor decedați sunt în stadiul actual al cercetărilor unice pe teritoriul actual al României. Analiza osteologică a determinat prezența certă a adulților și sub-adulților de ambele sexe. Majoritatea fracturilor sunt poziționate în aceleași zone ale cutiei craniene (parietal și occipital), forma traumelor, datorate cel mai probabil unor topoare de piatră, sugerează o intenționalitate și o repetitivitate.

Astfel, nu putem atribui cu siguranță unor manifestări violente colective sau interpersonale contextele funerare de la *Lumea Nouă*, ci mai degrabă, putem aduce în discuție anumite practici funerare cu caracter ritualic, a căror motivație și rol trebuie încă dezlegate. Nu trebuie excluse

⁶² Gat Azar, *War in human civilization*, Oxford University Press, 2006, p. 5.

⁶³ Azar, *War*, 2006; Guilaine, Zammit, *The origins*, 2005; Schulting, Fibiger, *Sticks*, 2012.

⁶⁴ Christina Lundberg, Mihai Gligor, *Place of death and place of rest. Commingled human remains from Alba Iulia-Lumea Nouă 2015 Early Eneolithic funerary discovery*, în *Annales Universitatis. Apulensis. Series Historica*, 19, II, 2015, p. 103.

nici alte ipoteze, cum ar fi pedepsirea sau sacrificarea anumitor membri ai comunității sau a alogenilor, epidemii sau anumite măsuri luate de comunitate în situații de criză. O abordare pluridisciplinară este necesar de a fi continuată, analizele osteologice corelate cu datele arheologice vor oferi, cel mai probabil, noi interpretări.

ANA FETCU

Universitatea „1 Decembrie 1918” din Alba Iulia

EVIDENCE OF VIOLENCE OR RITUAL PRACTICES? CASE STUDY: THE ENEOLITHIC
FUNERARY DISCOVERIES FROM ALBA IULIA-LUMEA NOUĂ

Abstract

The uncommon funerary discoveries from 2003, 2005 and 2011 in Alba Iulia-Lumea Nouă eneolithic settlement are for the time being, unique in the territory of Romania. This study presents the archaeological context and the anthropological data regarding the peri-mortem cranial fractures found on some of the individuals from Alba Iulia-Lumea Nouă and also presents a series of other archaeological contexts that can be interpreted as signs of violence between the prehistoric communities. These could be interpreted either as a new belief system regarding the funerary practices or as an outbreak of violence at the beginning of the mentioned period.

Keywords: Early Eneolithic, disarticulated human remains, violence, blunt force trauma, cranial fractures.

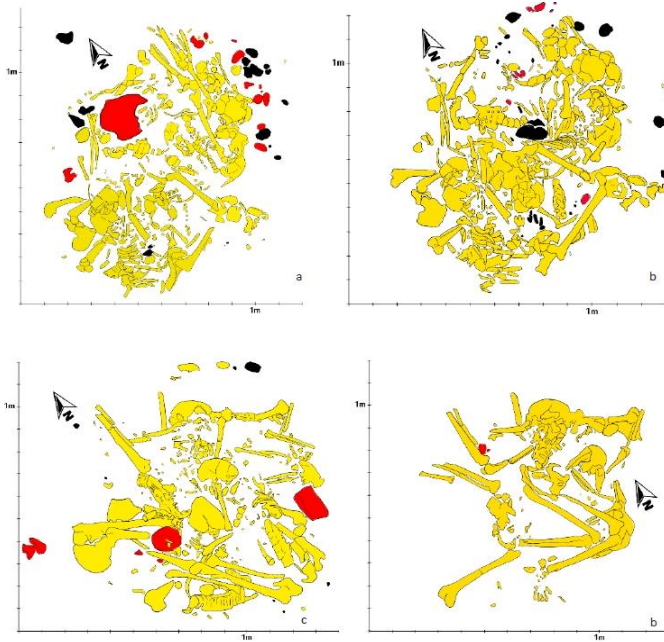


FIGURE 1. HUMAN REMAINS FROM TRENCH II/2003, cC, PIT G1. A) ▼0,65-0,75M; B) ▼0,90-0,95M; C) ▼1,10-1,15M; D) ▼1,20-1,30M.
LEGEND: BLACK = STONE; RED = ADOBE; YELLOW = BONE.

Fig. 1. a. Sp II/2003, caroul C, G1 (Gligor, McLeod, *Disposal*, fig. 1).



Fig. 1. b. Fragmente osoase umane dezarticulate
Sp II/2003, caroul C, G1 (Gligor, *An unknown part*, fig. 3).



Fig. 2. Craniul 1/2003 (Gligor, McLeod, *Disposal*, fig. 7).



Fig. 3. Craniul 2/2003 (Gligor, McLeod, *Disposal*, fig. 8).



Fig. 4. Craniul nr. 3/2003 (Gligor, McLeod, *Disposal*, fig. 9).



Fig. 5. Craniul nr. 4/2003 (Gligor, McLeod, *Disposal*, fig. 10).

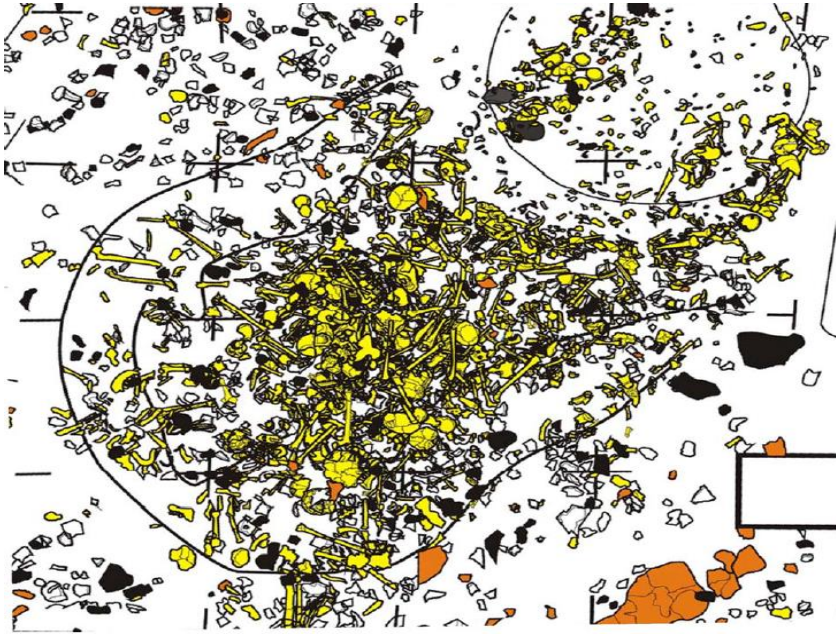


Fig. 6. a. Sp II/2005 (după Gligor, *Așezarea*, pl. CCV/1).



Fig. 6. b. Fragmente osoase umane dezarticulate, Sp III/2005, caroul B (după Gligor, *Așezarea*, pl. VIII).

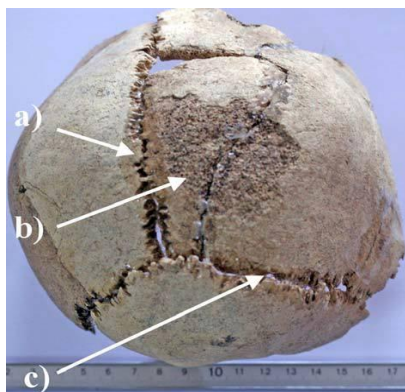


Fig. 7. a. Craniul 13/2005 (după Panaitescu et al., *Cranial fractures*, p. 263).

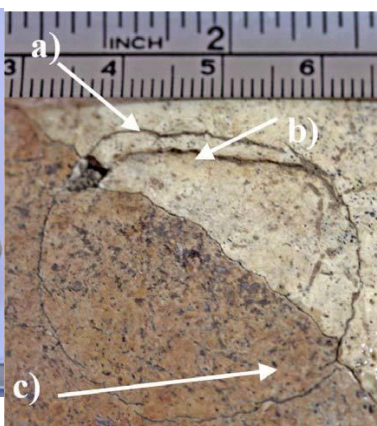


Fig. 7. b. Craniul 13/2005 (după Panaitescu et al., *Cranial fractures*, p. 263).

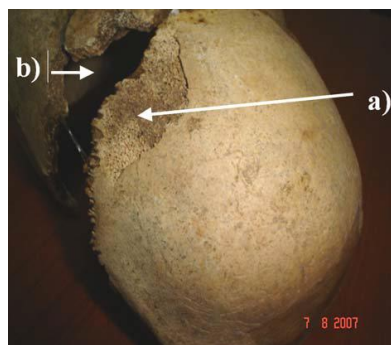


Fig. 8. Craniul 24/2005 (după Panaitescu et al., *Cranial fractures*, p. 264).

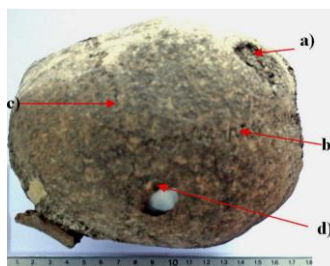


Fig. 9. a. Craniul 24/2005 (după Panaitescu et al., *Cranial fractures*, p. 266).

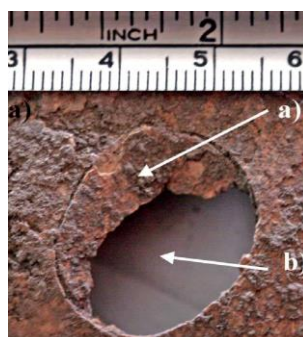


Fig. 9. b. Craniul 7/2005 (Panaitescu et al., *Cranial fractures*, p. 266).

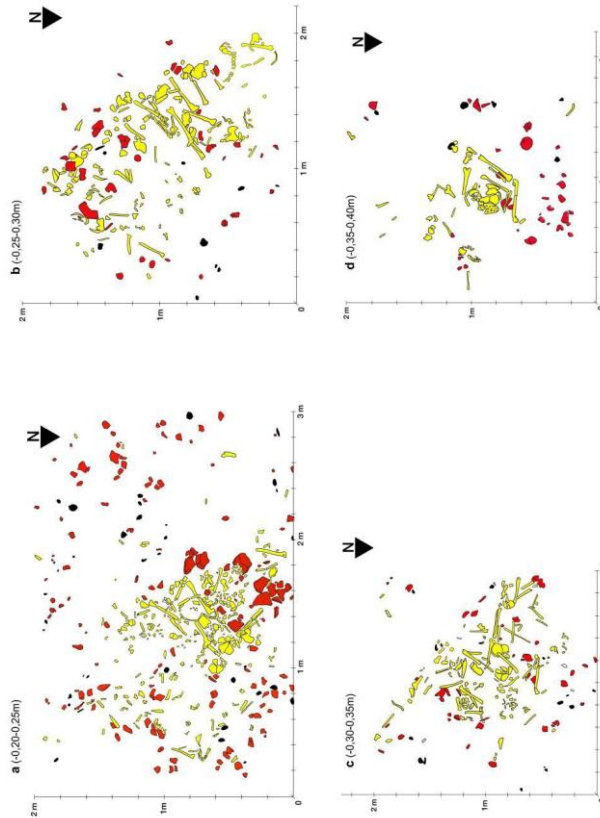


Fig. 10. a. Sp I/2011 (Gligor, Mleod, *Disarticulation*, fig. 2. a-d).



Fig. 10. b. Fragmente osoase umane dezarticulate Sp I/2011, caroul D (Gligor, *Un unknown part*, fig. 6).

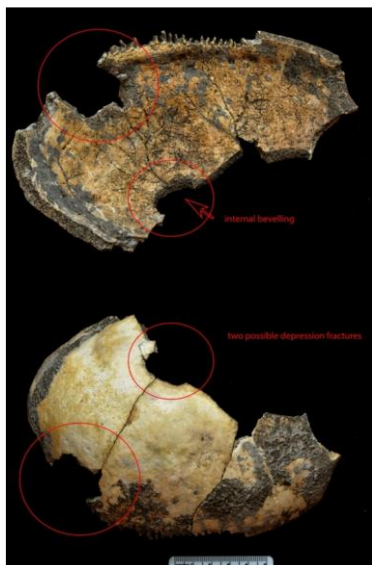


Fig. 11. Craniul 1/2011 (după Gligor, Mcleod, *Disarticulation*, fig. 19).



Fig. 12. Craniul 2/2011 (după Gligor, Mcleod, *Disarticulation*, fig. 20).



Fig. 13. Craniul 3/2011 (Gligor, Mcleod, *Disarticulation*, fig. 21).

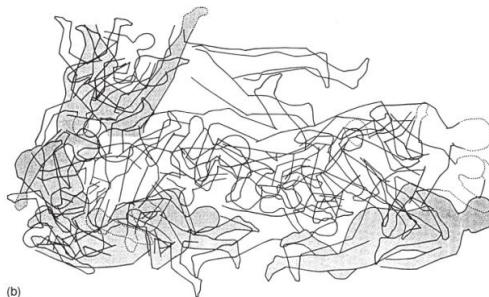
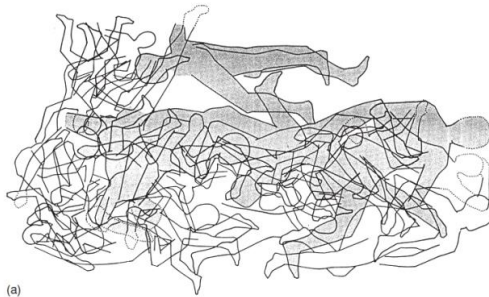


Fig. 14. Resturi umane dezarticulate și reprezentare grafică (Guilaine, Zammit, *The origins of war*, pl. 10, fi. 20 a).

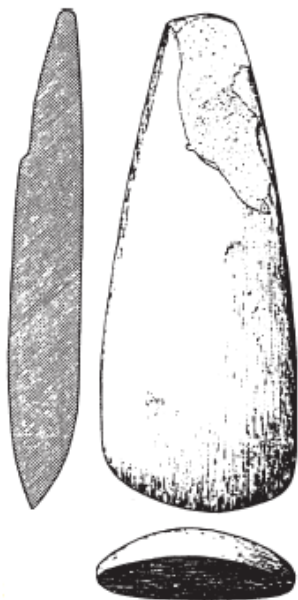


Fig. 15. Topor de piatră (Talheim) (Guilaine, Zammit, *The origins of war*, fig. 21).



Fig. 16. Leziune traumatică la nivel cranian (Talheim) - Individ nr. 83/22 (Guilaine, Zammit, *The origins of war*, pl. 12).



Fig. 17. Asparn Schletz (Wild et al., Neolithic, fig. 1).



Fig. 18. Fragmente osoase umane parțial articulate (Wild et al., Neolithic, fig. 2).



Fig. 19. Leziune traumatică pe unul dintre craniile din situl de la Asparn Schletz (Wild et al., *Neolithic*, fig. 3).



Fig. 20. Partea de SV a fortificației de la Herxheim (1996-1999) (Orschiedt, Haidle, *The LBK Enclosure at Herxheim*, fig. 1).



Fig. 21. Calotă craniană (Herxheim) (Orschiedt, Haidle, *The LBK Enclosure at Herxheim*, fig. 2).

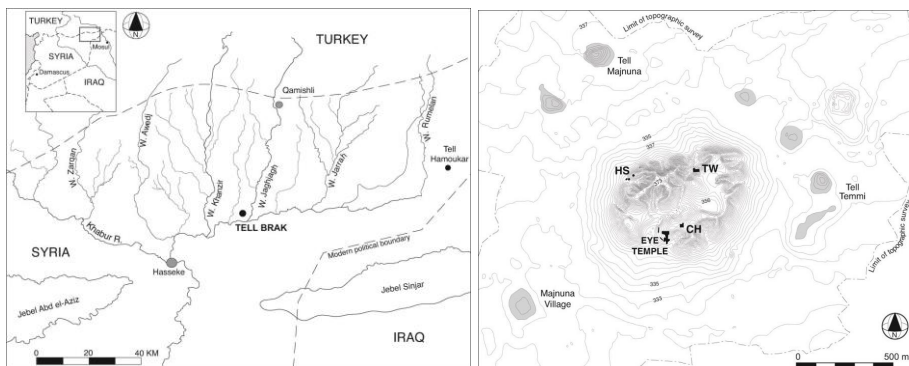


Fig. 22. a-b. Amplasarea geografică și planul sitului de la Tell Brak (Siria) (după McMahon *et al.*, *Late Chalcolithic*, fig. 1, 4).



Fig. 23. Mormânt multiplu din zona MTW (după McMahon *et al.*, *Late Chalcolithic*, fig. 5).



Fig. 24. Mormânt multiplu din zona EM (după McMahon *et al.*, *Late Chalcolithic*, fig. 9).



Fig. 25. Unelte din os uman din zona EM (după McMahon *et al.*, *Late Chalcolithic*, fig. 10).