

*LIMITIS PROVINCIAE DACIAE POROLISSENSIS. NEGRILEȘTI*  
(JUD. BISTRIȚA-NĂSĂUD)

Prezentul studiu are ca scop revenirea asupra unor probleme mai vechi legate de identificarea și funcționarea frontierei nordice a Daciei Porolissensis. Deși Porolissum a fost considerat, din punct de vedere strategic, drept „cheia de boltă a Daciei Porolissensis”<sup>1</sup>, frontiera provincială are multe alte elemente constitutive a căror identificare corectă poate duce la înțelegerea unui *modus operandi* a ceea ce denumim, în termeni generali, *limes*. Un astfel de punct îl reprezintă actuală localitate Negrileşti (jud. Bistrița-Năsăud), situată la aproximativ 10 km nord față de castrul auxiliar de la Ilișiu/Arcobara (fig. 1). Reevaluarea situației din această zonă se impune din mai multe motive. Cercetarea de suprafață, amănunțită, cât și superficialitatea tratării subiectului în anii '70 ai secolului trecut, la care putem adăuga teoriile mai vechi sau mai noi legate de funcționalitatea frontierei, se constituie într-un cumul de motive pentru o aducere la zi a aspectelor particulare legate de frontiera nordică a Daciei Porolissensis.

În principal în anii '70, dar și puțin mai repede, arheologul clujean István Ferenczi reia cercetările de teren pe sectorul nordic al frontierei provinciale, descoperind și redescoperind o serie de componente ale *limes*-ului. Obiectivul principal localizat la Negrileşti, „dispozitivul cel mai important”<sup>2</sup> după cum îl numea Ferenczi se află în proximitatea cumpenei a două văi, „Valea Dumbrăviței” cu „Valea Mare”. Punctul este menționat în 1901 de József Kádár care susținea existența unei cetăți aparținând voievodului Radu Negru, precum și faptul că satul Negrileşti ar fi fost înființat de acesta<sup>3</sup>. Următoarea menționare apare la Iulian Marțian în repertoriul său, unde reia oarecum ideea lui Kádár, scriind la punctul 459:

---

<sup>1</sup> Nicolae Gudea, *Porolissum. Cheia de boltă a apărării Daciei Porolissensis*, în *ActaMP*, XII, 1988, p. 195-214.

<sup>2</sup> Ștefan Ferenczi, *Contribuții la cunoașterea limes-ului roman la nordul Someșului Mare. Studii preliminare. Partea I-a*, în *Sargetia*, X, 1973, p. 95.

<sup>3</sup> József Kádár, *Szolnok-Dobokavármegye monographiája*, vol. V, Dej, 1901, p. 222.

„Negrileşti. Urme de cetate numită „Cetatea lui Negru-Vodă”<sup>4</sup>. Un an mai târziu, autorul revine asupra problemei și afirmă că această „cetate” ar fi de origine dacică, amplasată acolo din motive strategice pentru bararea văii<sup>5</sup>.

Primul care a recunoscut caracterul roman al așa-zise cetăți, evident în urma repetatelor periegeze în zonă, a fost tot clujeanul I. Ferenczi. Acesta investighează zona și avansează ipoteza existenței unui *burgus* sau a unui *castellum*, pe suprafața căruia se observau atunci mari cantități de pietre, mortar, cărămizi și ceramică romană<sup>6</sup>. Totuși, datorită intervenției ulterioare a sătenilor care au distrus destul de mult situl nu s-au putut reconstitui dimensiunile exacte (fig. 3). De pe suprafața acestei structuri, dar și de lângă ea, provin două inscripții asupra cărora vom reveni mai târziu. Tot Ferenczi presupunea pe baza unor informații primite de la săteni (fără să verifice însă pe teren) că undeva în proximitatea sudică a „Cetății lui Negru Vodă” s-ar afla o mică așezare romană<sup>7</sup>, afirmație confirmată peste câteva decenii. Cercetând împrejurimile acestui sit, Ferenczi descoperă câteva turnuri legate de structura din vale. Mai precis, intră în discuție aici turnurile romane localizate în punctele „Dealul Slederului” de la Dumbrăveni, turnul din imediata apropiere a structurii și turnul din punctul „Cornul Malului”.

Având aceste informații la îndemână, împreună cu descrierile detaliate ale amplasamentelor, s-au putut reidentifica toate elementele aduse în discuție de I. Ferenczi. După cercetarea de suprafață și cartarea tuturor structurilor din zona Negrileşti, au fost aplicate o serie de analize geostatistice de tip CVA (*Cumulativ Viewshed Analysis*) și *Single LOS (Line of Sight) profiles* pentru observarea relațiilor de intervizibilitate dintre anumite puncte și un peisaj determinat<sup>8</sup> cât și pentru intervizibilitatea dintre diferite puncte (fig. 4).

<sup>4</sup> Iulian Marțian, *Repertoriu arheologic pentru Ardeal*, Bistrița, Tipografia națională G. Matheiu, 1920, p. 28, nr. 459.

<sup>5</sup> Idem, *Urme din războaiele Romanilor cu Dacii*, Cluj, Krafft & Drotleff, 1921, p. 23-24.

<sup>6</sup> Ferenczi, *Contribuții*, p. 95; autorul menționează faptul că de pe suprafața sitului, sătenii au scos pietre fasonate și cărămizi, utilizate la construcția caselor.

<sup>7</sup> *Ibidem*, p. 95-96.

<sup>8</sup> David Wheatley, *Cumulative Viewshed Analyses: A GIS-based method for investigating intervisibility and its archaeological applications*, în G. Lock, Z. Stančić, ed., *Archaeology and GIS: A European Perspective*, Londra, 1995, p. 5-13.

Turnul roman de la „Dealul Slederului” este situat pe o înălțime dominantă, o cuestă care desparte localitatea Dumbrăveni de Negrileşti. Diametrul turnului măsurat de I. Ferenczi este de 18,5 m, lățimea valului de 5 m, iar înălțimea de 2 m<sup>9</sup>. Măsurătorile noastre în teren se apropie de cele inițiale: turnul are 18 m în diametru, iar elevația păstrată este de 1,5 m. El putea supraveghea (potrivit CVA) văile din stânga și din dreapta lui. După crearea unor profile altimetrice pe care am calculat linia de intervizibilitate, putem afirma că acest turn avea legătură vizuală, probabil și acustică, cu celelalte elemente în discuție.

Pendantul turnului de mai sus este situat în punctul „Cornul Malului”, pe un loc mai înalt. După Ferenczi, turnul are un diametru de 12,5 m, păstrându-se cam 1,8 m din înălțimea inițială. Spre deosebire de celălalt turn, acesta a fost sondat de Ferenczi, descoperindu-se pietre, mortar și fragmente ceramice<sup>10</sup>. Măsurătorile noastre, după redescoperirea lui, sunt de 13 m în diametru și o înălțime păstrată de 1,5 m. Pe una dintre laturi am reușit să observăm urmele unui șanț cu o lățime de 80 cm. Analizele CVA și LOS au demonstrat faptul că turnul putea supraveghea „Valea Mare” pe o distanță considerabilă, fiind de asemenea intervizibil cu celelalte elemente.

Turnul din proximitatea structurii din vale a părut nesigur chiar și pentru Ferenczi, acesta afirmând că nu a găsit urme clare care să ateste prezența unui turn, deși la suprafață există niște urme circulare<sup>11</sup> comune pentru ruinele unui turn. Posibilitatea ca acesta să fie de lemn nu trebuie neglijată. L-am considerat totuși un turn posibil, utilizând analizele CVA și LOS pentru observarea relației cu restul frontierei.

Elementul principal al arhitecturii frontierei din această punct îl reprezintă așa-numita „cetate” a lui Negru-Vodă. În realitate, după cum a presupus I. Ferenczi, avem de-a face cel mai probabil cu o structură de tip *burgus*, des întâlnită pe un tip de frontieră ca cel al Daciei Porolissensis, dar nu numai. După constante distrugerii survenite în urma exploatării sistematice a blocurilor de piatră fasonate și a cărămizilor, la care se adăugă construirea unor case în anii '90, exact pe suprafața structurii antice, dimensiunile exacte nu mai pot fi reconstituite. Pe baza observațiilor făcute în teren, însă, structura ar avea cam 35x30 m.

---

<sup>9</sup> Ferenczi, *Contribuții*, p. 91.

<sup>10</sup> *Ibidem*, p. 93.

<sup>11</sup> *Ibidem*, p. 94-95.

Funcționalitatea acestor structuri de tip *burgus* a fost destul de mult dezbătută. S-a afirmat (bine punctat) că sunt mai reduse în dimensiuni decât *praesidia*, un prim scop al lor fiind cel de a supraveghea mișcările barbarilor, în principal, pe timp de pace<sup>12</sup>. Alte două funcții ale acestor *burgi* sunt atestate epigrafic. O primă funcție ar fi cea de control a brigandajului, a acelor *hit-and-run-raids*, după cum le numește, foarte inspirată, Pat Southern<sup>13</sup>. O serie de 11 inscripții descoperite în Pannonia Inferior<sup>14</sup> la Aquincum, Intercisa și Matrica atestă construcția unor *burgi* amplasați în zone speciale, *per loca oportuna*, tocmai pentru împiedicarea traficului clandestin peste frontieră și pentru stoparea brigandajului în zonă<sup>15</sup>. Inscripțiile se datează în 182-185. Tot o inscripție, dar puțin mai târzie, atestă activitățile comerciale legate de existența *burgi*-lor pe frontieră<sup>16</sup> și rolul pe care îl pot îndeplini aceste structuri în condiții optime de pace.

Situația de la Negrileşti nu este singulară în această zonă a frontierei. La Salva (jud. Bistrița-Năsăud) se repetă aceeași regulă. O structură amplasată într-un loc bine ales, pe un platou localizat într-o deschidere a văii, dublat de turnuri amplasate pe dealurile vecine pentru

<sup>12</sup> András Alföldy, *Epigraphica IV*, în *Arch. Ért.*, III.2, 1941, p. 41-48; Péter Kovács, *Fontes Pannoniae antiquae ab A.D. CLXVI usque ad A.D. CXCII*, Budapesta, Editura Pan, 2006, p. 306-310; Zsolt Visy, *Praesidia et Burgi in the Early Roman Empire*, în A. Morillo, N. Hanel, E. Martin, ed., *LIMES XX. XX Congreso Internacional de estudios sobre la Frontera Romana* (2006), León, 2009, p. 989-990.

<sup>13</sup> Pat Southern, *The Roman Empire from Severus to Constantine*, Londra, 2015, p. 349.

<sup>14</sup> RIU 1135; RIU 1136; RIU 1127; RIU 1128; RIU 1129; RIU 1130; RIU 1131; AÉ 1998, 1057; PIR, C 1359; AÉ 2001, 1685b; TitAq. 0935. Textele celor 11 inscripții sunt identice; spre exemplu (AÉ 1998, 1057): *[I]mp(erator) [Caes(ar) M(arcus) Aur(elius) [[Commodus]] Antoninu]s Aug(ustus) P[rius] Sarm(aticus) Germ(anicus) max(imus) pont(ifex) max(imus) tr]ib(unicia) pot(estate) VI im[p(erator) IIII co(n)s(ul) IIII p(ater) p(atriciae) ripam omn]em burgis a [solo extractis it]/[em praesidis per loca oppor]/[tuna ad clandestinos latrun]/[culorum transitus oppositis]/munivit per [[L(ucium) Cornelium Feli]]/[cem Plotianum]] leg(atum) pr(o) pr(aetore).*

<sup>15</sup> Péter Kovács, *Burgus building inscription of Commodus from Pannonia*, în *Sylloge Epigraphica Barcinonensis*, VI, 2008, p. 125-138.

<sup>16</sup> CIL III 3653 = ILS 775. Text: *Iudici principali dominorum nosterum Valentiniani, Valens et Gratiani principum maximorum disposition etiam illustris viri utriusque militiae miagistri Equiti[s] comitis, Foscanus(?) praepositus legionis primae Martiorum una cum militibus sibi creditis hung Burgum, cui nomen Commmercium, qua causa est, factus est a fundamentis et construxit et ad summum manum operis in diebus XXXXVIII consulatus d[omini] nostri Gratiani augusti bis et Probi viri clarissimi fecit pervenire.*

supravegherea accesului pe valea respectivă<sup>17</sup>. Ipotezele legate de funcționalitatea *burgus*-ului de la Salva se pot aplica și în cazul *burgus*-ului de la Negrileşti.

Amplasarea lor în aceste văi, care reprezintă puncte strategice, dar mai ales puncte cheie pentru circulația *intra* și *extra fines*, din provincie înspre Barbaricum și invers, demonstrează rolul catalizator în favorizarea contactelor între diferitele segmente militare sau civile care staționează pe frontieră sau în imediata apropiere a ei<sup>18</sup>. După cum a afirmat recent Anna Boozer, relațiile Imperiului cu cei staționați pe frontieră sunt dialectice, deci caracterizate prin dinamism<sup>19</sup>. Astfel, asemănător cu situația de la Salva, dar și cu alte zone de frontieră ale Imperiului, considerăm că aceste structuri sunt menite, mai degrabă, să controleze mișcările de tranziție a populației decât să le împiedice<sup>20</sup>. Cum afirma Charles R. Whittaker, aceste puncte facilitează aspectele economice într-o pură linie de demarcație administrativă, idee la care subscriu<sup>21</sup>.

După cum menționam anterior, pe suprafața *burgus*-ului, dar și lângă el, au fost descoperite, de-a lungul anilor, două inscripții. Prima dintre ele (fig. 6), și cea mai importantă, a fost descoperită și publicată în 1821, menționată apoi în câteva studii ulterioare<sup>22</sup>. Inscripția este un altar votiv care conține dedicația lui Publius Aelius Atilianus pentru Silvanus și Diana. Din textul inscripției reiese că acest Atilianus este un *decurio ex singulari consularis*, detașat cel mai probabil la Negrileşti în zona frontierei de către

---

<sup>17</sup> Pentru discuția legată de *burgus*-ul de la Salva: Horațiu Cocîș, *Frontierele Daciei Porolissensis (I). Salva, jud. Bistrița-Năsăud*, în *Revista Bistriței*, XIX, 2015, sub tipar.

<sup>18</sup> *Ibidem*.

<sup>19</sup> Anna Boozer, *Frontier and Borderlands in Imperial Perspectives: Exploring Rome's Egyptian Frontier*, în *American Journal of Archaeology*, 117, 2, 2013, p. 286.

<sup>20</sup> David J. Breeze, Brian Dobson, *Hadrian's Wall*, Londra, Penguin, 2000, p. 40.

<sup>21</sup> Charles R. Whittaker, *Frontiers of the Roman Empire: A Social and Economic Study*, Londra, John Hopkins University Press, 1997, p. 91, 121.

<sup>22</sup> *Nemzeti Társalkodó* (1831), nr.18; Finály Gabor, *Két római felirat Daciából*, în *Arch. Ért.*, XXXI, 1911, p. 433-436; AÉ 1913, 54; Constantin Daicoviciu, *Neue Mitteilungen aus Dazien*, în *Dacia*, VII-VIII, 1937-1940, p. 332; Radnóti Aladár, *A dáciai limes a Meszesen*, în *Arch. Ért.*, IV-V, 1944-1945, p. 139; TIR L 35, p. 52-53; Mihai Bărbulescu, *Der Diankult im römischen Dakien*, în *Dacia*, N.S., XVI, 1972, p. 203-224; Ferenczi, *Contribuții*, p. 95, nota 17; ILD 795.

guvernatorul provinciei, cu o misiune specială<sup>23</sup>. Acest fapt ne arată printre altele, importanța crescută a punctului de la Negrileşti în cadrul administrării frontierelor Daciei Porolissensis.

A doua inscripție (fig. 7) este fragmentară și măsoară aproximativ 18 x 16,5 cm; a fost descoperită în anii '70 pe suprafața *burgus*-ului, în momentul în care sătenii au început să sape din diferite motive. I. Ferenczi a fost primul care a publicat o fotografie cu fragmentul inscripției, dar și o încercare de transcriere a textului. Textul propus de I. Ferenczi este următorul: „...E (?) SATVR.../...MILI...”<sup>24</sup>, observând bine ligatura VR, însă cea de-a doua propusă, AT din rândul 2, dovedindu-se inexistentă.

Propunerea noastră pentru lecturarea acestui fragment este: [---e]t? *Saur(-ius?; -io?;-nus?;-us?)* [---] / [---] *mile[s]*. Astfel, este mai probabil ca fragmentul de hastă din rândul 1 să provină de la litera T. Ligatura literelor AT, așa cum am mai spus-o, este inexistentă. Apare deci un nume, *Saur-ius,-io,-nus,-us*<sup>25</sup>. În rândul 1 apare sigur *miles*. Este foarte posibil ca această inscripție să conțină mai multe nume. Prezența acestui *miles* în *burgus*-ul de la Negrileşti este însă certă. Comparativ, pe marele monument funerar de la Tropaeum Traiani apare un soldat numit .../Saurnus Co[...]/...<sup>26</sup>

Se conturează, prin urmare, rolul pe care această structură îl îndeplinește în cadrul frontierei. Trebuie adăugat în acest caz, la fel ca și în situația *burgus*-ului de la Salva, că aceste tipuri de construcții pot servi și drept bază de aprovizionare pentru turnurile din apropiere, fiind capabile să suporte o mică garnizoană. După cum a observat și M. Gichon, din cauza dimensiunilor reduse ale turnurilor, cât și datorită rolului pe care acestea le îndeplinesc în cadrul frontierei, ele depind din punct de vedere tactic și

<sup>23</sup> George Cupcea, *Professional Officers on the Northern Dacian limes*, în H. Pop, I. Bejinariu, S. Băcuet-Crișan, D. Băcuet Crișan, ed., *Identități culturale locale și regionale în context european*, Cluj-Napoca, Mega, 2012, p. 390.

<sup>24</sup> Ferenczi, *Contribuții*, 1973, p. 95, nota 17; p. 97, fig. 10.

<sup>25</sup> Pentru variantele de nume, vezi CIL II 2372; CIL III 5351; CIL III 14 214; CIL V 7893; CIL XII 3790; CIL XIII 7659; OPEL IV, 53.

<sup>26</sup> Nicolae Gostar, *Marele monument epigrafic de la Adamclisi. Studiu epigrafic*, Iași, Demiurg, 2008, p. 33-45.

logistic de o fortificație majoră din zonă<sup>27</sup> (în cazul nostru, cea mai mare structură este *burgus*-ul).

La rândul lor, atât *turres*, cât și *burgi* depindeau de castru. S-a discutat în repetate rânduri care entitate militară era responsabilă cu diferitele sectoare ale *limes*-ului. În cazul Daciei avem două exemple: două ștampile tegulare cu *Cohors II Nervia Britonnum* descoperite într-un turn din proximitatea castrului de la Buciumi<sup>28</sup>, unde staționa această trupă în timpul domniei lui Hadrian<sup>29</sup>, respectiv o ștampilă tegulară cu *Cohors II Hispanorum* care provine dintr-un turn situat în proximitatea castrului de la Bologa<sup>30</sup>, unde a staționat această cohortă în timpul aceluiași împărat<sup>31</sup>. Prin transpunere, putem deduce faptul că atât *burgus*-ul de la Negrileşti, cât și cel de la Salva cad sub controlul castrului auxiliar de la *Arcobara* și al *alei I Tungrorum Frontoniana*<sup>32</sup> (staționată în castru tot din timpul lui Hadrian<sup>33</sup>). Prezența lui Publius Aelius Atilianus în *burgus*-ul de la Negrileşti, promovat la rangul de *decurion* al *alei I Tungrorum Frontoniana*, după ce a servit în garda personală de *equites singulares* ai guvernatorului provinciei<sup>34</sup>, vine în sprijinul acestei ipoteze.

Intervizibilitatea și posibilitățile de comunicare prin semnale vizuale dintre diferitele elemente ale frontierei au fost discutate în detaliu în urmă cu 15 ani<sup>35</sup>, stabilindu-se un oarecare clișeu interpretativ în ceea ce privește importanța crescută a semnalizării pe graniță. Totuși, trebuie să nu uităm faptul că modalitatea acustică de transmitere a semnalelor și mesajelor era o realitate în funcționarea frontierei, după cum o demonstrează muștiucul

---

<sup>27</sup> Mordechai Gichon, *Towers on the limes Palaestinae. Forms, purpose, terminology and comparisons*, în D. M. Pippidi, ed., *LIMES IX. Actes du IX-e Congrès international d'études sur les frontières romaines*, București, Editura Academiei, 1972, p. 537.

<sup>28</sup> Papiriu Pop, Zoia Kalmar, *Descoperiri arheologice în comuna Agriș*, în *ActaMP*, XII, 1988, p. 74, fig.10.

<sup>29</sup> Felix Marcu, *Organizarea internă a castrelor din Dacia*, Cluj-Napoca, Mega, 2009, p. 52-53.

<sup>30</sup> Nicolae Gudea, *Der Meseş-Limes: die vorgeschobene Kleinfestungen auf dem westlichen Abschnitt des Limes der Provinz Dacia Porolissensis*, Zalău, 1997, p. 43-44, 75, 110.

<sup>31</sup> Marcu, *Organizarea*, p. 33-36.

<sup>32</sup> Cociș, *Frontierele*, p. 50.

<sup>33</sup> Marcu, *Organizarea*, p. 79.

<sup>34</sup> George Cupcea, *Professional Ranks in the Roman Army of Dacia*, Oxford, Archaeopress, 2014, p. 55.

<sup>35</sup> David J. Woolliscroft, *Roman Military Signalling*, Gloucestershire, Tempus, 2001, p. 21-50.

găsit într-un turn din Germania<sup>36</sup>. Complexitatea datelor care trebuie transmise fac ambele tipuri de comunicare destul de problematice. George Donaldson considera, în urma unei analize a mijloacelor de comunicare, că modalitatea optimă de transmitere a mesajelor, indiferent de condițiile meteo, ar fi curierul călare<sup>37</sup>. Noi credem că cele trei metode au putut funcționa concomitent, alegerea lor fiind determinată de situația *de facto*.

Frontierele Imperiului Roman nu apar gata constituite; ele se formează în timp<sup>38</sup>, devenind cea mai bună opțiune de amplasare adaptată la particularitățile topografice zonale. Chiar în aceeași provincie, arhitectura și modelul de funcționare al frontierei poate varia de la zonă la zonă, cel mai probabil ca rezultat al unei gândiri diferite din punct de vedere tactic și militar<sup>39</sup>, gândire influențată atât de aspectele topografice predominante, cât și (probabil) de importanța zonei în cadrul frontierei. Putem observa în cadrul frontierei Daciei Porolissensis, din informația deținută în acest moment, modele de funcționare diferite. Dacă în zona castrelor de la Bologa și Buciumi frontiera consta în linii de turnuri și, din loc în loc, *claussurae*<sup>40</sup>, în zona Porolissum-ului avem de-a face cu sisteme liniare dublate de turnuri și *burgi*, surprinse în mai multe zone, având mai multe faze, destul de complexe<sup>41</sup>.

---

<sup>36</sup> Dietwolf Baatz, *Die Wachtürme am Limes*, Stuttgart, 1976, p. 48; dublarea semnalizării vizuale „per noctem flamminis, per diem fumo” (Vegetius, *De Re Militari*, iii, 5) cu semnale acustice este o ipoteză acceptabilă dat fiind faptul că în anumite împrejurări transmiterea semnalelor vizuale este îngreunată de parametrii meteo, cât și de anumite decizii militare tactice. Despre semnalele acustice în cadrul frontierei: Patricia Southern, *Signals versus Illumination on Roman Frontiers in Britannia*, 21, 1990, p. 233-242 și George H. Donaldson, *Signalling Communication and the Roman Imperial Army in Britannia*, 19, 1988, p. 349-356.

<sup>37</sup> George H. Donaldson, *Signalling Communication and the Roman Imperial Army*, în *Britannia*, 19, 1998, p. 356.

<sup>38</sup> David J. Breeze, *Roman frontiers in their landscape settings*, Newcastle, The Literary and Philosophical Society of Newcastle upon Tyne, 2011, p. 5.

<sup>39</sup> David J. Woolliscroft, *Roman Military Signalling*, Gloucestershire, Tempus, 2001, p. 13-19.

<sup>40</sup> Nicolae Gudea, *The Defensive System of Roman Dacia*, în *Britannia*, X, 1979, p. 63-87; Idem, *Der Meseş-Limes: die vorgeschobene Kleinfestungen auf dem westlichen Abschnitt des Limes der Provinz Dacia Porolissensis*, Zalău, 1997; George Cupcea, Felix Marcu, *Topografia limesului de nord-vest al Daciei în zona castrului de la Bologa*, în A. Stavilă, ed., *Arheovest I. In Memoriam Liviu Măruia. Interdisciplinaritate în Arheologie și Istorie*, Szeged, JATEPress, 2013, p. 569-586.

<sup>41</sup> Alexandru V. Matei, *Limes Porolissensis-o nouă linie de apărare zid, șanțuri, turnuri-descoperită în fața complexului militar roman de la Porolissum*, în *ActaMP*, XX, 1996, p. 63-67.



În zona nordică a frontierei lucrurile stau diferit. Frontiera constă într-o linie principală de turnuri și una de relee pentru comunicarea cu castrerele (cu condiția ca ele să nu fie ridicate în faze diferite; posibilitatea schimbării frontierei odată cu schimbarea politicii imperiale nu este exclusă<sup>42</sup>), aceste *burgi* fiind amplasate în văi și defilee largi, unde intrarea în Imperiu este așteptată<sup>43</sup>. Se conturează prin aceste elemente un model individual de funcționare. Deși este o greșeală ca segmentul unei frontiere sau frontiera unei provincii să fie analizat/ă în afara contextului general al *limitis imperii*<sup>44</sup>, nu se poate nega existența unui răspuns la problema particulară ridicată de topografia zonei nordice a Daciei Porolissensis, de necesitățile politice și de influența percepției socio-spațiale în deciziile de organizare și exploatare a frontierei<sup>45</sup>.

În ceea ce privește așezarea rurală, semnalată de săteni lui I. Ferenczi, putem confirma existența sigură a ei, deși dimensiunile relative indicate de extinderea materialului ceramic și a chirpicului sunt momentan singurele lucruri certe. Cronologia ei, relațiile cu *burgus*-ul și cu celelalte elemente ale frontierei precum și stabilirea caracterului ei sunt probleme care pot fi doar ridicate, diferitele posibilități de interpretare căzând sub incidența speculației. Cert este că așezarea de la Negrileşti este momentan cea mai nordică așezare din cadrul acestei zone a frontierei Daciei Porolissensis.

HORAȚIU COCIȘ

Universitatea „Babeș-Bolyai”, Cluj-Napoca

#### Lista abrevierilor

<i>ActaMP</i>	<i>Acta Musei Porolissensis.</i>
<i>Arch. Ért</i>	<i>Archaeologiai Értesítő.</i>

---

<sup>42</sup> Wolfgang Moschek, *The Limes: Between open Frontier and Borderline*, în N. Fryde, D. Reitz, ed., *Walls, Ramparts and Lines of Demarcation*, Münster, Lit, 2009, p. 22-23.

<sup>43</sup> Nick Hodgson, *Gates and passage across the frontiers: The use of openings through the barriers of Britain, Germany and Raetia*, în Zs. Visy, ed., *LIMES XIX Proceedings of the 19<sup>th</sup> International Congress of Roman Frontier Studies*, Pécs, 2005, p. 183-186.

<sup>44</sup> Gichon, *Towers*, p. 537.

<sup>45</sup> Boozer, *Frontier and Borderlands*, p. 275-278.

AÉ	<i>L'année épigraphique</i> , Paris.
CIL	<i>Corpus Inscriptionum Latinarum</i> .
ILD	<i>Inscripții Latine din Dacia</i> , București, Editura Academiei Române, 2005.
OPEL	<i>Onomasticon Provinciarum Europae Latinarum</i> , Budapesta.
PIR	<i>Prosopographia Imperii Romani</i> ( <a href="http://pir.bbaw.de/">http://pir.bbaw.de/</a> ).
RIU	<i>Die Römischen Inschriften Ungarns</i> , Budapesta, Bonn.
TIR	<i>Tabula Imperii Romani</i> , Editura Academiei RSR, 1965.

LIMITIS PROVINCAE DACIAE POROLISSENSIS.. NEGRILEȘTI  
(BISTRIȚA-NĂSĂUD COUNTY)

Summary

In this article the author discusses some issues and theories regarding the Northern frontier sector of Dacia Porolissensis. Unlike Porolissum or Bologa, the northern sector, localized right in front of the auxiliary forts from *Arcobara* and *Sammum*, is less understood.

With a particular design and functionality, the northern sector has a layout generated mainly by the topographical requirements and socio-spatial perceptions. In a quite regular space patterning, the dynamics of the frontier and the *modus operandi* are recognized in the valley areas where the so-called *burgi* are located.

These pages are about such a *burgus*, the one from Negrilești (jud. Bistrița-Năsăud). The structure was considered by the Hungarian and Romanian scholars a medieval fortress belonging to Radu Negru. In the early 70's, the Romanian archaeologist from Cluj-Napoca, István Ferenczi, recognized its Roman origins. After almost 40 years, the problem was still unsolved. Recent surveys in the area and comparison with other frontiers led to new ideas about the role of this structures in the anatomy of the *limitis provinciae Daciae Porolissensis*.

By applying geostatistical analyses like CVA (*Cumulative Viewshed Analyses*) and *Single LOS (Line of Sight)* profiles we could see how the valleys are surveyed and how different parts of the frontier are visually (but not only) interconnected.

Keywords: frontier, Dacia Porolissensis, *burgus*, roman towers, epigraphy.



Fig. 1. Harta provinciei Dacia cu localizarea punctului Negrileşti (după *Danube Limes-UNESCO World Heritage*, *Pen & Sword*, University of Salzburg, autori: David Breeze și Kurt Challer).

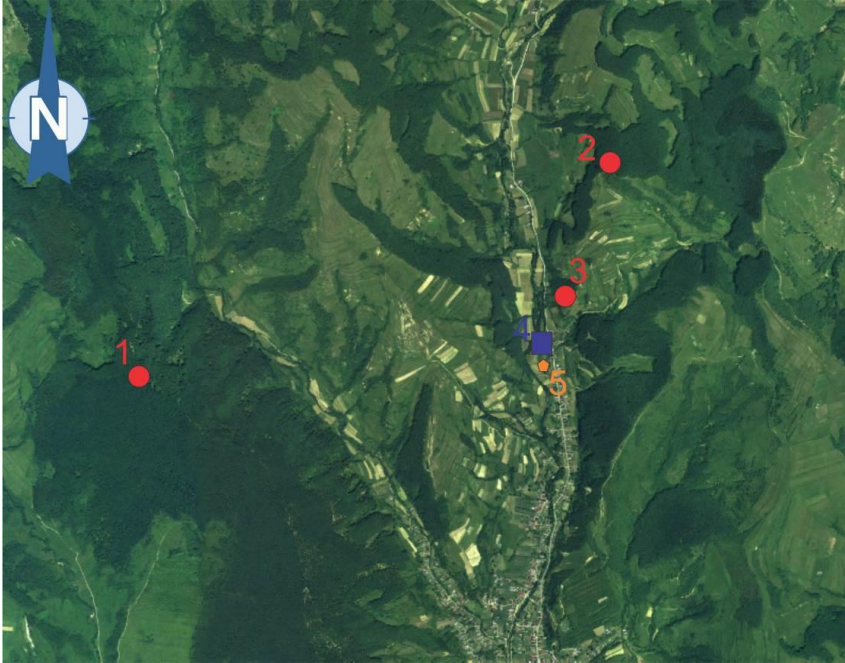


Fig. 2. Elementele frontierei din zona Negrilești: 1. Turnul de pe „Dealul Slederului”; 2. Turnul de la „Cornul Malului”, 3. Turn incert; 4. *Burgus*; 5. Așezarea rurală.



Fig. 3. Perimetrul ipotetic al *burgus*-ului (roșu) și perimetrul așezării rurale (albastru).

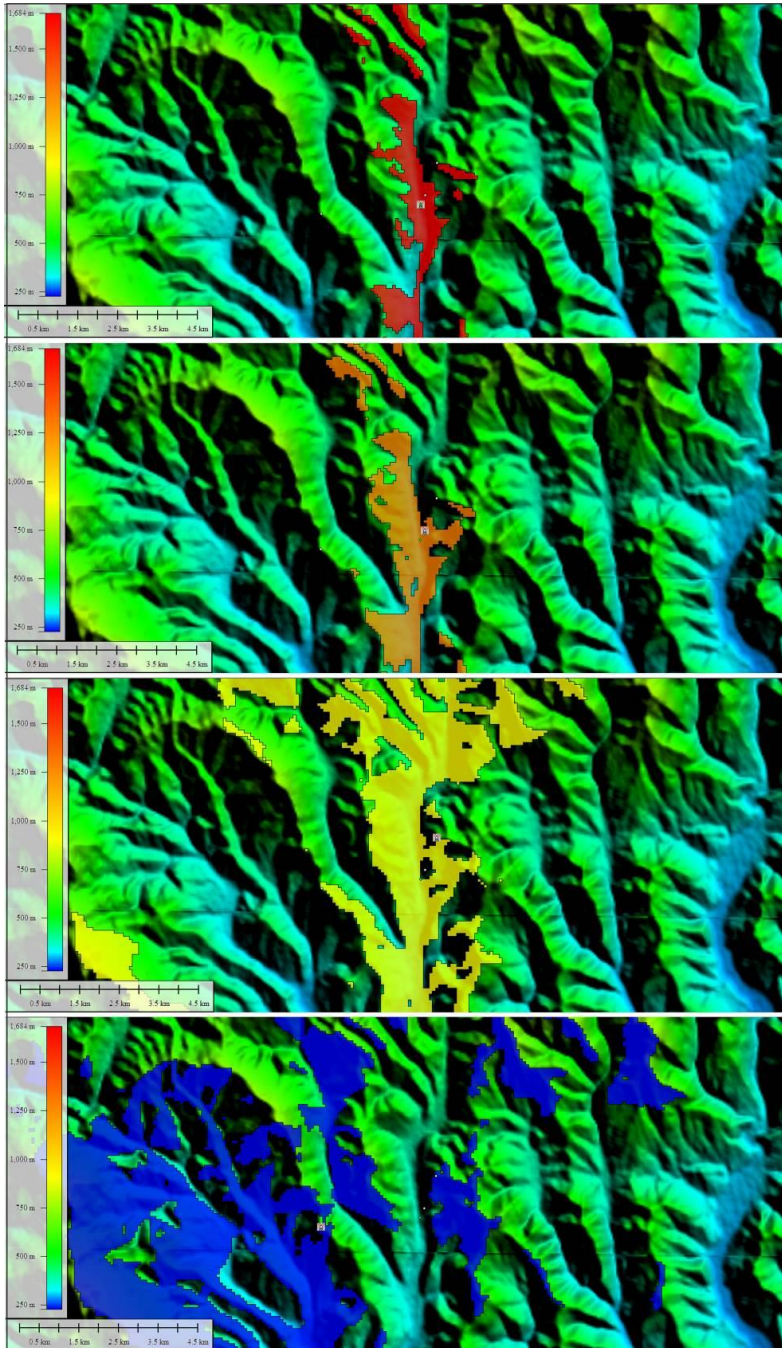


Fig. 4. Cummulative Viewshed Analyses. Burgus (roşu), turnul incert (portocaliu), „Cornul Malului” (galben), „Dealul Sflederului” (albastru).

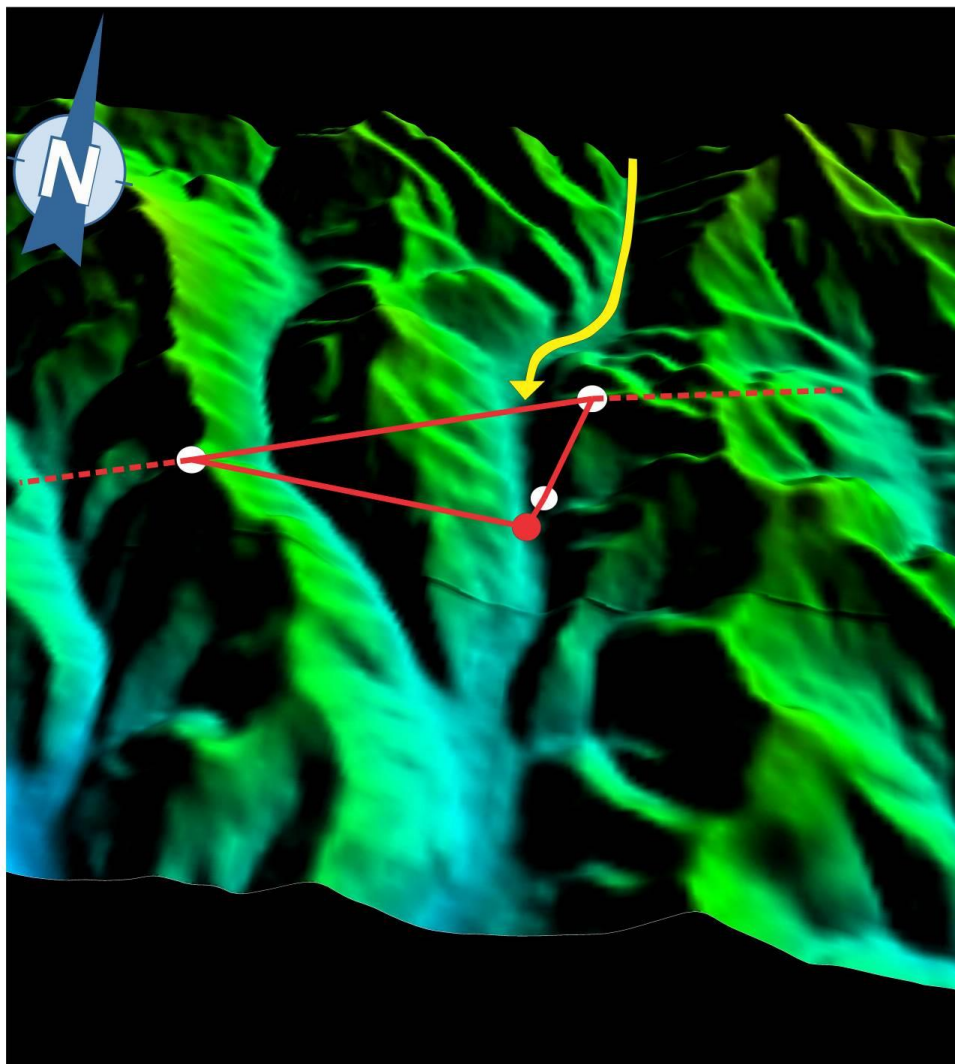


Fig. 5. Modelul intervizibilității și accesul în provincie, redate pe un *Digital Surface Model (DSM) 3D*.



Fig. 6. Altarul votiv dedicat Dianei și lui Silvanus de Publius Aelius Atilianus (foto: Ortoľ Harl 2010, *Ubi erat lupa*, © Sibiu - Muzeul Național Brukenthal). Text: *Dian(a)e et / Silvano / sacrum / P(ublius) Ael(ius) Atili(anus) dec(urio) ex si(ng)ulari co(n)s(ularis) / fecit.*



Fig. 7. Fragment de inscripție descoperit pe suprafața *burgus*-ului (după Ferenczi, *Contribuții*, p. 96; desen: autorul). Lectura propusă: *[---e]t? Saur(-ius?; -io?;-nus?;-us?) [---] / [---] mile[s].*

