

ICOANE PE STICLĂ DE LAZ DATATE (1830-1901) DIN COLECȚIA POIENARU

Dacă după 1950 amatorii de artă și muzeele încep să fie interesate de picturile țăranilor români, să le adune și chiar să le expună, ultima descendentă a vestiților zugravi de icoane din Laz, Maria Deac Poienaru, nu se mulțumește doar cu noua recunoaștere a acestei arte. Se gândește la mai mult și colecționează și organizează, în chiar casa sa, un mic muzeu cu icoane pe sticlă. Astfel, din 1962, Maria Deac Poienaru, expune pe pereții "camerei de jos" a casei cu nr. 72 din Laz¹, icoane ale strămoșilor săi, adunate de prin pivnițele lăzenilor și săs-ciorenilor². Alături de icoane, pe pereții albi a atârnat câni, prosoape. Deasemenea, a așezat un război de țesut și chiar un colțar (un dulap de lemn), pictat de bunicul Mariei, Ilie Poienaru. În colțul din stânga al camerei-muzeu atârna unele din icoanele realizate de dânsa.

În urma vizitării casei Poienarilor în 1972, cercetătorii Iuliana și Dumitru Dancu, în lucrarea *Pictura țărănească pe sticlă* (apărută în 1975, la Editura Meridiane), analizând caracteristicile centrului Laz, s-au referit și la unele icoane găsite în această colecție. Nu s-a alcătuit însă un catalog și, din nefericire, unele din icoanele aflate atunci în colecție, astăzi - în 1996 - nu le-am mai găsit pe pereții camerei Mariei Poienaru (spre exemplu, Iuliana și Dumitru Dancu reproduc la pagina 102 a cărții mai sus citate, o **Cină de taină** semnată de Partenie Poienariu și datată 1893). Piesele au fost achiziționate de diferite muzee sau de către particulari, după cum ne-a informat proprietara colecției³.

Colecția numără acum treizeci de icoane, dintre care două aparțin centrului de la Gherla, una de la Nicula, iar alte două au fost pictate în Făgăraș și Țara Oltului. Două icoane din colecție sunt semnate de Maria Deac Poienaru, iar trei de către nepoata acesteia, Aurora Stanciu⁴.

Ne vom limita în lucrarea de față doar la cercetarea icoanelor de Laz datate aflate în colecție (excluzându-le pe cele ale Mariei Poienaru și ale Aurorei Stanciu, ele reprezentând o fază nouă și ultima în evoluția centrului Laz). Am identificat astfel patru icoane datate și semnate și alte șase numai datate. În ordine cronologică acestea sunt:

Isus Învățător (90,5 x 43 cm), icoană datată 1830 și semnată "Simion Zugrav Laz".

Judecata de Apoi (45,5 x 39,5 cm), icoană datată 1832, nesemnată.

Învierea Domnului (prăznicar cu 12 scene) (47 x 40,6 cm), icoană datată 1836, semnată "Simion Zugrav Laz".

Învierea lui Isus Hristos (prăznicar cu 12 scene) (59,8 x 48,8 cm) datat 1856, nesemnat.

Arhanghelii Mihail și Gavril (52 x 42 cm), icoană datată 1876, semnată "Ilie Laz".

Învierea lui Isus Hristos (prăznicar cu 27 scene) (51,5 x 40,5 cm), datat 1891, semnat "Partenie Poienaru Zugrav din Laz".

Sf. Gheorghe (37X28,3 cm), icoană datată 1893 (8/9) semnată "Laz, Zugrav Ilie Poienaru"

Maica Domnului Jalnică, (51X41 cm), icoană datată 1900, nesemnată.

Sf. Prooroc Ilie (51,5X40,5 cm), icoană datată 1901.

Sf. Trei Ierarhi (51,5X40,5 cm), icoană datată 1901.

Cea mai veche icoană datată din colecția Poienaru îl reprezintă pe Isus Hristos pe tron (fig.1), în haine de arhieru, "tronând peste lume"⁵. Icoana este relativ bine păstrată. Semnătura zugravului, perna pe care odihnesc picioarele lui Isus s-a păstrat în întregime. Chipul pictat al lui Isus s-a decojit în timp; se mai păstrează doar conturul feței, părul, coroana de împărat și aureola. Lipsa corsetului a grăbit această deteriorare. Reprezentarea lui Isus în această postură este corectă. El ține în mâna stângă *Evanghelia*

¹ Maria Deac Poienaru continuă și astăzi meșteșugul picturii pe dosul sticlei. Atelierul său a devenit și el loc de expoziție, dar numai al creațiilor proprii.

² Informații obținute în urma discuțiilor avute cu Maria Deac Poienaru, în iulie 1996.

³ În iulie 1996.

⁴ De asemenea, nu am luat în considerare un prăznicar aflat într-o stare proastă de conservare și o icoană reprezentând "Sfânta Treime", pictată la 1845, restaurată și reîntregită de Maria Deac Poienaru prin aplicarea unei bucăți de sticlă peste suportul inițial și prin adăugarea unei bucăți dintr-o icoană a Sf. Gheorghe.

⁵ Michel Quenot, *Icoana, fereastră spre absolut*, București, Editura Enciclopedică, 1991, p.91.

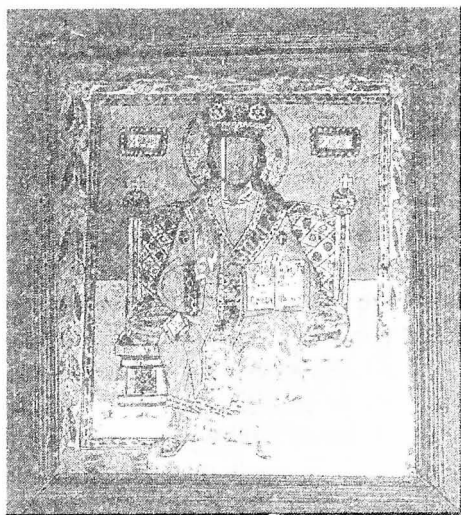


Fig. 1.

(deschisă la un text din Matei 25,35⁶), iar cu dreapta face semnul binecuvântării. Influența barocului în pictura lui Simion își spune cuvântul în această icoană, chiar dacă într-o tentă mai redusă (Simion a mai "scurtat" puțin din tronul baroc, dar a mai păstrat ornamentația bogată).

Semnătura și datarea icoanei este importantă nu numai pentru raritatea acestui obicei printre zugravii de icoane, ci și dintr-un alt punct de vedere. Iuliana și Dumitru Dancu, referindu-se la pictura pe sticlă din centrul Laz, considerau că, chenarul cu flori roșii și frunze verzi apare atât în icoanele lui Ilie, cât și în cele ale lui Simion, de pe la mijlocul veacului al XIX-lea⁷. Icoana din colecția Poienaru demonstrează că Simion l-a folosit mai devreme. În icoanele descoperite până acum și pictate de Simion până la 1830, nu apare chenarul floral. Florile erau dispuse doar pe suprafețele libere ale fondurilor realizate în general în alb-gri.

O altă icoană - "Judecata de Apoi" - datată 1832 este și ea destul de interesantă. Iuliana și Dumitru Dancu nu o amintesc, dar Gelu M. Hărdălău, într-un articol referitor la tematica icoanelor din centrul Laz⁸, referindu-se la tema Judecării de Apoi, amintește că cea mai veche icoană cu această temă datează din 1832 și se păstrează în colecția Poienaru⁹.

Icoana Judecării de Apoi, așa cum rezultă din piesele publicate deja și din altele păstrate în colecții particulare din județul Alba, constituie, asemenea Cinei, o temă perpetuată în timp în centrul Laz¹⁰. Scenele Judecării sunt realizate conform erminiilor. Pe șiruri de nori albi stau grupați, după rang, Isus, Maria și Ioan, cetele îngerești. O treaptă mai jos vin apostolii și prorocii, apoi cuvioșii și mucenicii, toți înveșmântați în aur. Centrul este ocupat de tronul Hetimaseii, în roșu-sângeriu; în colțul din dreapta jos "dreptii" pășesc către ușa Raiului, conduși de Sf. Petru. În colțul opus, gura Leviatanului absoarbe păcătoșii. Icoana este spartă în colțul din dreapta sus; lipsind o bucată de sticlă. Partea lipsă a fost completată ulterior cu o imagine - parte dintr-o ilustrată - reprezentând Catedrala Reîntregirii din Alba Iulia.

O "Judecată de Apoi" din colecția Episcopiei Ortodoxe de Alba Iulia i-a fost atribuită de Doina Hopârtean lui Simion Poienaru¹¹. Adrian Silvan Ionescu, cercetând colecțiile particulare de icoane pe sticlă din București, a depistat o icoană a Judecării datată 1840 (în colecția Ciobanu)¹².

La 1832 doar Simion activa la Laz, deci și acest tip a fost "lansat" de el. O reprezentare asemănătoare a scenei Judecării de Apoi, dar într-o manieră mai simplistă, întâlnim în Mărginimea Sibiului, o icoană semnată Matei Popa și datată 1832 fiind reprodusă de Marcela Focșa și Cornel Irime în albumul *Icoane pe sticlă*¹³.

Alte trei icoane datate din colecție sunt așa-numitele "prăznicare" - icoane de sărbătoare, icoane împărătești, reprezentând "Învierea lui Isus". Două prăznicare simple - cu 12 scene - și unul dublu, îmbogățesc prin valoare colecția Mariei Deac Poienaru.

Prăznicarul datat 1836 este semnat de Simion Zugravul într-o bandă albă, pe latura de jos a scenei

⁶ *Evangelia lui Matei*: "Veniți binecuvântații Tatălui Meu de moșteniți Împărăția care va fost pregătită de la întemeierea lumii". În icoană apare "(V)eni-(iti) b!agloslovi(ții) pă(r)inte) lui meu".

⁷ I.Dancu, D.Dancu, *Pictura țărănească pe sticlă*, București, Editura Meridiane, 1975, p.99.

⁸ G.M.Hărdălău, *Tematica icoanelor pe sticlă din centrul Laz*, în *Apulum*, XXIII, 1986, p.373-383.

⁹ *Ibidem*, p.373.

¹⁰ Chiar și astăzi, Maria Deac Poienaru mai primește comenzi pentru icoane cu această temă; în atelierul din Laz am găsit două astfel de icoane în lucru.

¹¹ D.Hopârtean, *Catalogul colecției de icoane pe sticlă a Episcopiei Ortodoxe Române de Alba Iulia*, în *Apulum*, XXXI, 1995, p.512, nota 41.

¹² A.Silvan Ionescu, *Meșteri, teme iconografice și analiza estetică a picturii pe dosul sticlei, cu mijloacele criticii de artă*, în *Revista Muzeelor*, nr.I, 1995, p.39

¹³ M.Focșa, C.Irimie, *Icoane pe sticlă*, București, Editura Meridiane, 1968, pl.87-88.

fiind reprezentată "Învieria" (s-a mai păstrat Sin[nion] Zugr[av] Laz)¹⁴.

În scena centrală, Simion a pictat mormântul închis, lângă care se afla Maria (la dreapta) și purtătoarele de mir (la stânga). Isus în mandorelă, poartă crucea, simbol al biruinței creștinismului. În douăsprezece casete, despărțite de chenare aurii, sunt reprezentate cele douăsprezece mari sărbători ortodoxe: Rusaliile, Ispasul, Floriile, Buna-Vestire, Nașterea Precestei, Botezul lui Isus, Nașterea lui Isus, Vedenia, Ziua Crucii, Stretenia, Adormirea Precestei, Obrecenia. Dacă în cele douăsprezece casete predomină foița aurie ca fond, scena centrală este zugrăvită în alb. Prăznicarul se află într-o stare proastă de conservare. Este spart în colțul din dreapta jos și crăpat pe diagonala stângă; corsetul iese în marginea dintre sticlă și ramă; rama a fost revopsită de fostul proprietar cu vopsea verde, probabil pentru a se "asorta" cu mobilierul.

Cel mai vechi prăznicar datat de Simion - descoperit până acum - se află în colecția de icoane pe sticlă a Muzeului de Istorie din Cluj - datat 1833¹⁵. Un altul, datat 1835, am găsit în colecția de icoane pe sticlă din Loman, dar la nici unul nu predomină foița aurie (o tehnică preluată de la Savu Poienaru, primul pictor al Lazului)¹⁶.

Al doilea prăznicar simplu al Lazului prezintă tot o Învierie (fig.2), dar într-o altă manieră. Prăznicarul este datat 1856¹⁷ și are fond de foiță argintată. Pe laturile din stânga și din dreapta ale icoanei întâlnim un motiv frecvent utilizat de Pavel Zamfir: unghiuri albe, dispuse în romb, pe un fond roșu.

Cea mai veche icoană pictată de Pavel Zamfir datează din 1874¹⁸ și în general se consideră că acesta și-a desfășurat activitatea de zugrav pe sticlă între 1874 și 1909¹⁹. Deci șablonul temei și motivul unghiurilor albe le datorăm tot lui Simion.

Prăznicarul este interesant și prin scenele abordate. Alături de scena clasică a Învierii, întâlnim în cele douăsprezece casete nu marile praznice creștine, ci scene din ciclul patimilor lui Isus Hristos (două casete sunt sparte în colțul din dreapta sus; se mai păstrează doar hârtia argintată): Ruga de pe Muntele Măslinilor - "se roagă", cu litere chirilice negre, Prinderea lui Isus, probabil "Isus la Ana și Caiafa", "Întemnițarea lui Isus", "La Pilat" (cu litere chirilice negre), "La Stâlp", "Încununat cu spini", "Purtarea crucii", "Răstignirea", "Îngroparea lui Isus". Cromatica redusă: argintiul fondului, verdele, maroniul închis și deschis folosit pentru drapaje, albul, contrastează cu roșul chenarului. Uniformele soldaților romani sunt desenate după modelul uniformelor maghiare²⁰.

Prăznicarele de Laz cu scenele patimilor sunt rare. Iuliana și Dumitru Dancu menționează un prăznicar identic cu cel din colecția Poienaru, datat 1841, semnat numai cu inițialele lui Simion²¹.

O piesă valoroasă a colecției Poienaru este prăznicarul "Învierii lui Isus" cu 27 de scene (fig.3) desfășurate pe verticală. Aceeași Iuliana și Dumitru Dancu menționează existența a două prăznicare duble semnate și datate de Partenie Poienaru²². În 1996 nu am mai găsit decât unul. Alături de marile praznice

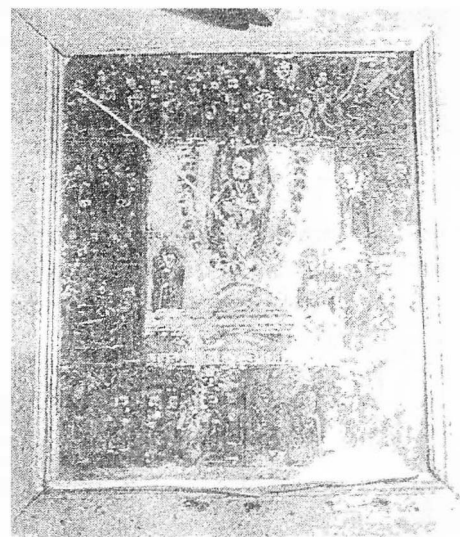


Fig. 2.

¹⁴ Menționat de Iuliana și Dumitru Dancu, *op.cit.*, p.97.

¹⁵ Icoana-prăznicar este reprodusă de I. Mușlea, în *Icoane pe sticlă și scilogravurile țăranilor români din Transilvania*. București, Editura Grai și suflet. Cultura Națională. 1995, D.33.

¹⁶ D.Hopârtean, *op.cit.*, p.520.

¹⁷ Menționat de Iuliana și Dumitru Dancu, *op.cit.*, p.97.

¹⁸ D. Hopârtean, *op.cit.*, p.525.

¹⁹ G.M. Hărdălău, *Pavel Zamfir - reprezentant de seamă al centrului Laz*. în *Apulum*, XVIII, 1980, p.631, cu icoane datate începând de la 1876, în biserica din Dumbrava-Marga; D. Hopârtean, *op.cit.*, p.525, menționează o icoană din colecția Episcopiei Ortodoxe de Alba Iulia pictată de acesta la 1874.

²⁰ Lucru deloc neobișnuit în pictura pe sticlă, mai ales în icoanele din Țara Oltului și Făgăraș.

²¹ Icoana-prăznicar se află în colecția personală a cercetătorilor, I. Dancu, D. Dancu, *op. cit.*, p.97.

²² *Ibidem.* p.99, reproducere p.103.

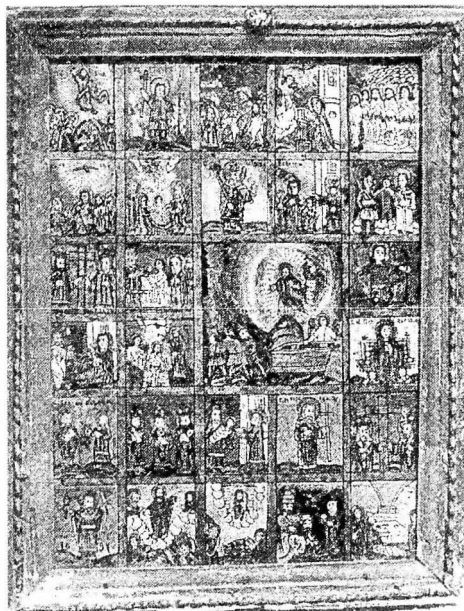


Fig. 3.

realizate prin trecerea de la alb la roșu - prin galben și portocaliu -, un degradeu întâlnit numai la Partenie. În 1891 Partenie avea doar 20 de ani. În colecția Episcopiei Ortodoxe de Alba Iulia se găsesc două praznicare duble semnate de Partenie la 1889²⁴.



Fig. 4.

creștine, încadrate în aceleași chenare aurii, apar reprezentați Sf. Gheorghe, Sf. Nicolae, Arhanghelii Mihail și Gavril, Sf. Dumitru, Sf. Ilie, Sf. Împărați Constantin și Elena, de asemenea Tăierea împrejur a lui Isus Christos, Tăierea Capului Sf. Ioan, Cei patruzeci de mucenici și Nașterea lui Ioan.

În caseta din dreapta jos, praznicarul este semnat "Partenie Poienaru zugrav Lazu" și datat 1891. Iuliana și Dumitru Dancu reproduc acest praznicar în *Pictura fărănească pe sticlă*, la pagina 103. La pl. 119 a aceleiași cărți, cercetătorii reproduc un alt praznicar dublu, dar cu scene desfășurate pe orizontală. Praznicarul a fost depistat într-o colecție particulară (Colecția Ciobanu, București). Diferențele în reprezentarea scenelor sunt nesemnificative, doar Sf. Haralambie este înlocuit în praznicarul din colecția Ciobanu, cu Sf. Teodor Tiron.

Partenie Poienaru a dezvoltat mai ales maniera miniaturală în cadrul școlii de la Laz. De altfel, el este cel care a introdus și schema praznicarului dublu în acest centru²³. Desenele sunt libere, desprinse de șablon, fără detalii ornamentale. Coloritul deși nu prea bogat este remarcabil prin armonizarea tonurilor. Surprinde mai ales reușita degradeurilor,

Praznicarele necesitau "mult lucru"; ele se plăteau destul de scump: "două feldere de grâu"²⁵. Dar, aceste adevărate cărți de religie, adevărate "biblia pauperum" cum le numea Ion Mușlea²⁶, ofereau pictorului țaran șansa demonstrării talentului de desenator. Dacă în Țara Oltului s-a încercat pictarea unor praznicare cu treisprezece scene²⁷, praznicarele duble par a fi "prins" numai la Laz.

Icoana "Arhanghelii Mihail și Gavril" (fig.4) din colecție este datată 1876 și semnată cu litere chirilice negre "Ilie, Laz", în marginea din dreapta a icoanei²⁸. Icoana este deosebită prin realizare. Nu doar desenul, ci și armonizarea culorilor dau impresia unei adevărate opere de artă. Arhanghelii apar fiecare cu însemnele lor: cu crucea Mihail, cu frunza de palmier Gavril și cu aureole aurii. Capetenia îngerilor, Mihail și mesagerul lui Dumnezeu, Gavril, poartă globul cruciger, cu însemnul "IS.HR.NIKA" (Isus Hristos Învigător).

Arhanghelii plutesc pe nori, realizați în degradeuri de gri. Între cei doi arhangheli, Ilie a așezat florile specifice Lazului, pentru a decora spațiul rămas liber. Realizarea chipurilor celor doi arhangheli, (o încercare de redare a carnației, prin alb, gri și roz), presupune un model catolic

²³ *Ibidem*, p.99.

²⁴ D. Hopârtean, *op.cit.*, p.522.

²⁵ Informații Maria Deac Poienaru, iulie 1996.

²⁶ I. Mușlea, *Icoane pe sticlă și xilogravurile țaranilor români din Transilvania*, extras din *Steaua*, nr.11, Cluj, 1968, p.76.

²⁷ Vezi reproducerea lui Iuliana și Dumitru Dancu, *op.cit.*, pl.71 și 73.

²⁸ *Ibidem*, doar reproducere, p.101.

care i-a servit zugravului. Tema nu este nouă. Cea mai veche reprezentare a Arhanghelilor Mihail și Gavril, datată de mâna unui pictor al Lazului, depistată până acum, este din 1813 și aparține lui Savu Poienaru²⁹. Icoana lui Ilie reprezintă însă o evoluție în stilul Poienarilor. Aceeași temă, dar nici pe departe atât de reușită s-a perpetuat până la Aurel Rodian și Maria Deac Poienaru.

Icoana "Sf. Gheorghe" este datată 8 (septembrie?) 1893, cu cifre chirilice (apare semnul de prescurtare folosit în alfabetul chirilic: 8/9; 893). O astfel de datare am mai întâlnit într-o icoană pe lemn pictată în Laz din colecția Muzeului Orășenesc Sebeș, iar Iuliana și Dumitru Dancu au găsit o icoană pe sticlă semnată de Partenie Poienaru la 1895 (dar cu cifre arabe), cu o datare a zilei și lunii anului: 14/10³⁰. În același chenar cu ruje roșii, dar dispus numai pe două laturi, este pictat Sf. Gheorghe, sfântul militar, călare pe un cal alb. În dreapta sfântului apare fata împăratului, iar la stânga jos, balaurul ucis de Sf. Gheorghe ("scorpia" cum este caligrafiat pe icoană). Vopseaua albă ce colora capul calului s-a decojit. Realizarea veșmintelor militare ale sfântului și mai ales ornamentația bogată a șei calului, presupune și ea inspirația dintr-o icoană pe lemn.

Icoana este crăpată la partea inferioară, unde se află inscripția. Se mai poate totuși citi: "Laz, zugrav Ilie Poienaru".

"Maica Domnului Jalnică" (fig.5) apare în colecția Poienaru în două exemplare. Doar o icoană este datată 1900, cu litere mari albe. Deși spartă în mijloc și lipită inestetic cu bandă scotch de posesoarea icoanei, am luat-o în considerare pentru datare și pentru frumusețea realizării.

Și această temă este una specifică Lazului, considerată ca fiind introdusă în Laz de Ilie Poienaru³¹. Maica Domnului este reprezentată cu mâinile încrucișate, cu capul ușor plecat înainte (este o imagine inspirată din iconografia apuseană catolică, dar adaptată de Ilie la pretențiile și posibilitățile picturii pe sticlă). Maica Domnului poartă mafarion negru tivit cu auriu; la stânga Mariei se află Isus răstignit pe cruce și doi heruvimi. În colțurile superioare ale icoanei sunt reprezentați Arhanghelii Mihail și Gavril. La marginea dealului, deasupra căruia apare o biserică, găsim datarea, cu cifre mari albe: 1900. Colecția Stancu din Loman păstrează o icoană asemănătoare semnată și datată de Pavel Zamfir la 1892. O altă icoană a Maici Domnului Jalnice, a fost descoperită de I.M. Neda în Cugir. Icoana este semnată "Pavel zugrav din Laz" și datată cu aceleași cifre mari albe: 1885³².

În cazul icoanelor lucrate de Pavel Zamfir apar ca un leit-motiv mai multe benzi de obicei de culoare albastră, verzi și roșii dispuse la bază crucifixului³³. Îi putem deci atribui lui Pavel Zamfir icoana datată 1900 din colecția Poienaru.

O icoană

Sfinții Trei Ierarhi (fig.6). Într-un chenar specific Lazului - romburi aurii, colorate în verde și maro - sub arcade verzi despărțite de patru coloane, sunt reprezentați cei trei ierarhi:



Fig. 5.



Fig. 6.

²⁹ Icoana se găsește în colecția Episcopiei Ortodoxe de Alba Iulia, cf. D. Hopârtean, *op.cit.*, p.520.

³⁰ Este vorba de icoana "Îngroparea lui Isus", reprodusă de Iuliana și Dumitru Dancu, *op.cit.*, pl.120.

³¹ *Ibidem*, p.99; după G.M. Hărdălău această temă aparține tot lui Simion Poienaru (G.M. Hărdălău, *Tematica...*, p.375).

³² I.M. Neda, *Centrul de icoane din comuna Laz*, în *Revista Istorică Română*, nr.14, 1944, p.226.

³³ G.M.Hărdălău, *Tematica...*, p.375.

Vasile, Grigore și Ioan. Sub dublul postament oval, pe care odihnesc picioarele Sf. Ioan, găsim datarea, cu cifre negre, 1901. Scena este reprezentată conform erminiilor:

"Sf. Vasile, aproape cărunț, cu barbă lungă și sprâncene încovoiate.

Sf. Grigore, bătrân, pleșuv, cu barbă bogată, neagră pe la margine și sprâncene drepte.

Sf. Ioan Gură de Aur, tânăr cu barbă puțină"³⁴.

Zugravul a schimbat doar ordinea, așezându-l pe Ioan la mijloc. Sfântul face semnul binecuvântării. Veșmintele ierarhilor sunt bogate: nevedemițe cu flori, feloane aurii și stihare brodate. Fondul albastru-cenușiu echilibrează imaginea de ansamblu.

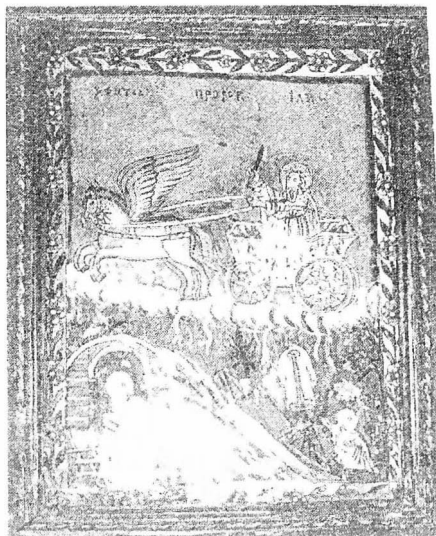


Fig. 7.

Reprezentarea celor trei ierarhi este și ea de tradiție la Laz. Lui Simion Poienaru i se atribuie o icoană reprezentându-i pe Sf. Trei Ierarhi în colecția Episcopiei Ortodoxe de Alba Iulia³⁵. În colecția Stancu din Loman am găsit o icoană cu un desen și o cromatică asemănătoare, datată 1906, iar colecția mănăstirii Râmeți posedă și ea o icoană a "Sf. Ierarhi", datată 1910. Nici una din aceste icoane nu este semnată. Calitatea desenului și mai ales literele latine cu care sunt "scrise" icoanele ni-l indică pe Ilie II Poienaru, penultimul pictor din familia acestor zugravi.

Ultima icoană datată din colecție, îl reprezintă pe Sf. Ilie Prooroc (fig.7). Piesa este bine conservată. Înconjurată pe toate cele patru laturi de un chenar cu ghirlande roșii, pe fond alb, compoziția se desfășoară pe două registre. În registrul superior, pe un fond colorat în ocră galben este reprezentat drumul prin nori al Sf. Ilie, aflat în carul său de foc tras de doi cai înaripați. Sf. Ilie, cu barba și părul alb, ține în mână un bici, iar în stânga hamurile aurii ale cailor. Spițele roților sunt realizate sub forma unor stele stilizate. În

registrul inferior, zugrăvit pe un fond albastru, apare din nou Ilie, în interiorul unei peșteri, ținând în mâini o carte. Eliseu în genunchi așteaptă cojocul sfântului. La mijlocul icoanei, jos, găsim data pictării ei 1901. Bobițele verzi și roșii care ornamează caleașca sfântului, ghirlandele cu flori³⁶ și datarea cu cifre albe - 1901 - îl indică pe Pavel Zamfir, ca autor al icoanei din colecția Poienaru.

Așa cum am încercat să arătăm în comunicarea de față, icoanele datate din colecțiile particulare îmbogățesc informațiile aduse deja asupra evoluției tematicii centrului Laz. Starea slabă de conservare a unor piese, "restaurarea" improprie a altora fac necesară realizarea unor cataloage.

IOANA PURCAR

Universitatea "1 Decembrie 1918"

Alba Iulia

DES ICÔNES SUR VERRE DE LAZ DATÉES (1830-1901) DE LA COLLECTION POIENARU

RÉSUMÉ

Le present article s'occupe des icônes datées et/ou signées conservées dans le petit musée réalisé par Maria Deac Poienaru dans sa maison de Laz.

Les dix icônes analysées apportent un supplément d'informations sur l'évolution thématique du centre, sur les motifs utilisés, sur les caractéristiques stylistiques de certains peintres. La plus ancienne icône signée et datée de la collection appartient à Simion Poienaru (représentant un Jesus Christ - maître peint en 1830), la plus récente datée 1901 - une icône de Saint Ilie le Prooroc qu'elle a été attribué à Pavel Zamfir.

³⁴ Dionisie de Furna, *Cartea de pictură*, București, Editura Meridiane, 1979, p.188.

³⁵ D. Hopârtean, *op.cit.*, p.521.

³⁶ G.M. Hărdălău, *Pavel Zamfir ...*, p.633.