

TREI LUCERNAE ROMANE DESCOPERITE LA APULUM

Lucrările edilitare contemporane ce se desfășoară pe locul anticelor orașe romane de la *Apulum*, sunt de natură să aducă la lumina zilei, mereu, noi vestigii aparținând civilizației romane ce a înflorit cu prisosință în această zonă. Dintre antichități, un loc important îl ocupă inventarul ceramic, ce este, practic, nelipsit din descoperirile de epocă romană.

În rândurile de mai jos, intenția noastră este de a aduce la cunoștința celor interesați o descoperire recentă de acest gen, din perimetrul municipiului Alba Iulia. Este vorba de trei opaițe (*lucernae*) romane apărute fortuit în urma unor lucrări prilejuite de săpare a fundației viitorului Seminar Teologic Ortodox, la intersecția Bulevardului "1 Decembrie" cu strada V. Goldiș, în imediata vecinătate a Colegiului "Horea Cloșca și Crișan". Cele trei produse ceramice, ce fac obiectul comunicării noastre, au fost descoperite în iarna anului 1993, în pământul rezultat din surparea unui segment din peretele vestic al zonei afectate de lucrările amintite. Opaițele, găsite împreună, au apărut alături de alt material ceramic de factură romană, inclusiv *terra sigilata*.

Iată, în cele ce urmează, datele tehnice pentru fiecare piesă în parte:

1. *Trilychnis*; dimensiuni: 12 x 5,7 x 3,7 cm; culoare cărămidie, angobă păstrată pe cea mai mare parte a lucernei.

Cele trei orificii de inserție a fitilului, de formă ovală, sunt încadrate de un brâu ce delimitează discul de bordură. La cca. 1 cm. de gurile de ardere se află câte un orificiu de aerisire. Discul lucernei este concav, având orificiul de alimentare plasat în zona centrală, în jurul căreia este realizată o rozetă, imprimată doar pe jumătate din suprafața discului. Toarta, în formă de palmetă, este prevăzută cu creastă axială dorsală, terminată într-un colier de trei frunze. Bazinul e de formă tronconică, având fundul inelar.

Indiciile de folosire a lămpii ne sunt sugerate de urmele de ardere secundară prezente în jurul celor trei orificii de inserție a fitilului (fig. 1).

2. *Monolychnis*; dimensiuni: cca 15x7x3,5 cm.; culoare cărămidie, angobă cărămiziu-sângerie.

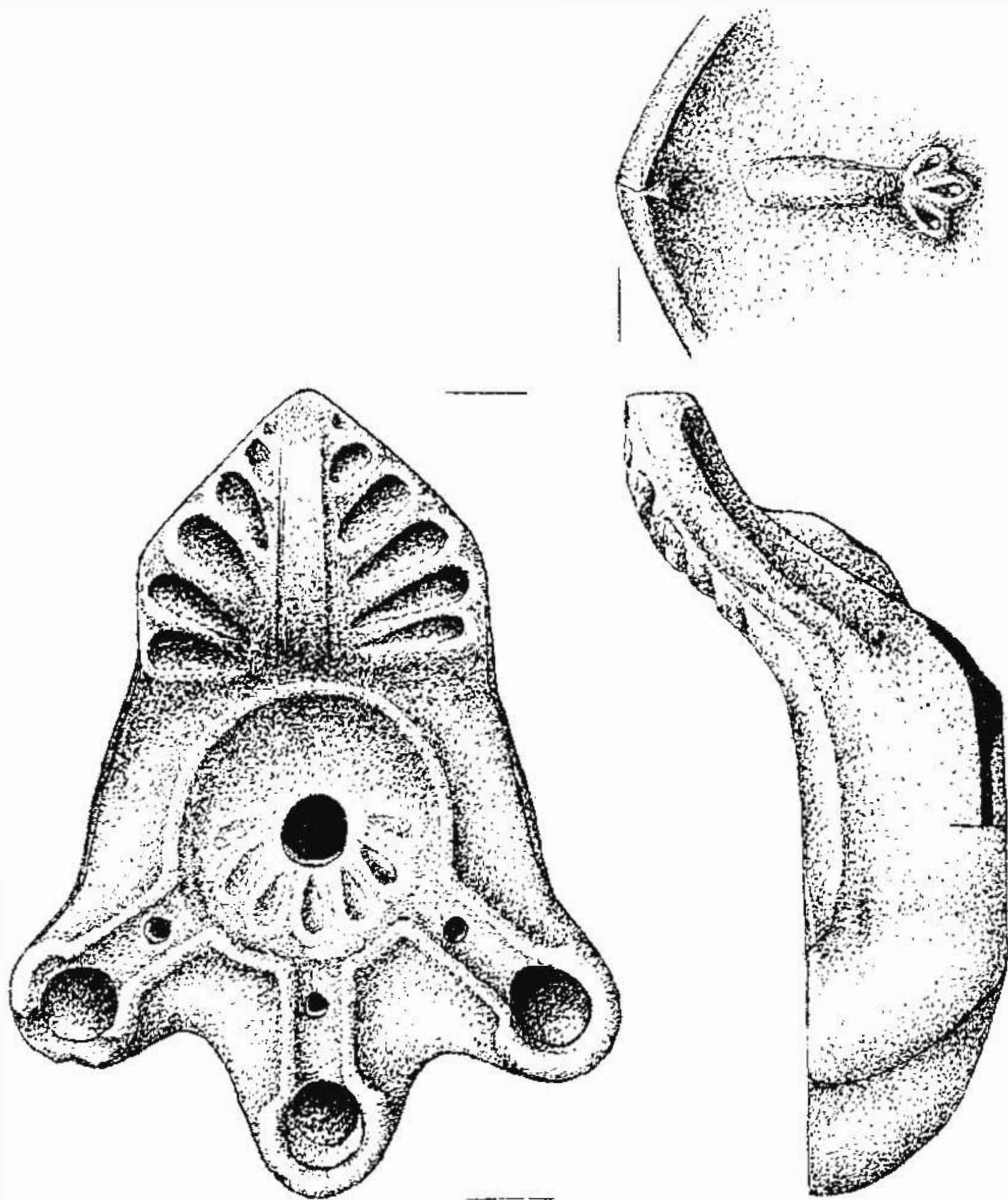


Fig. 1.

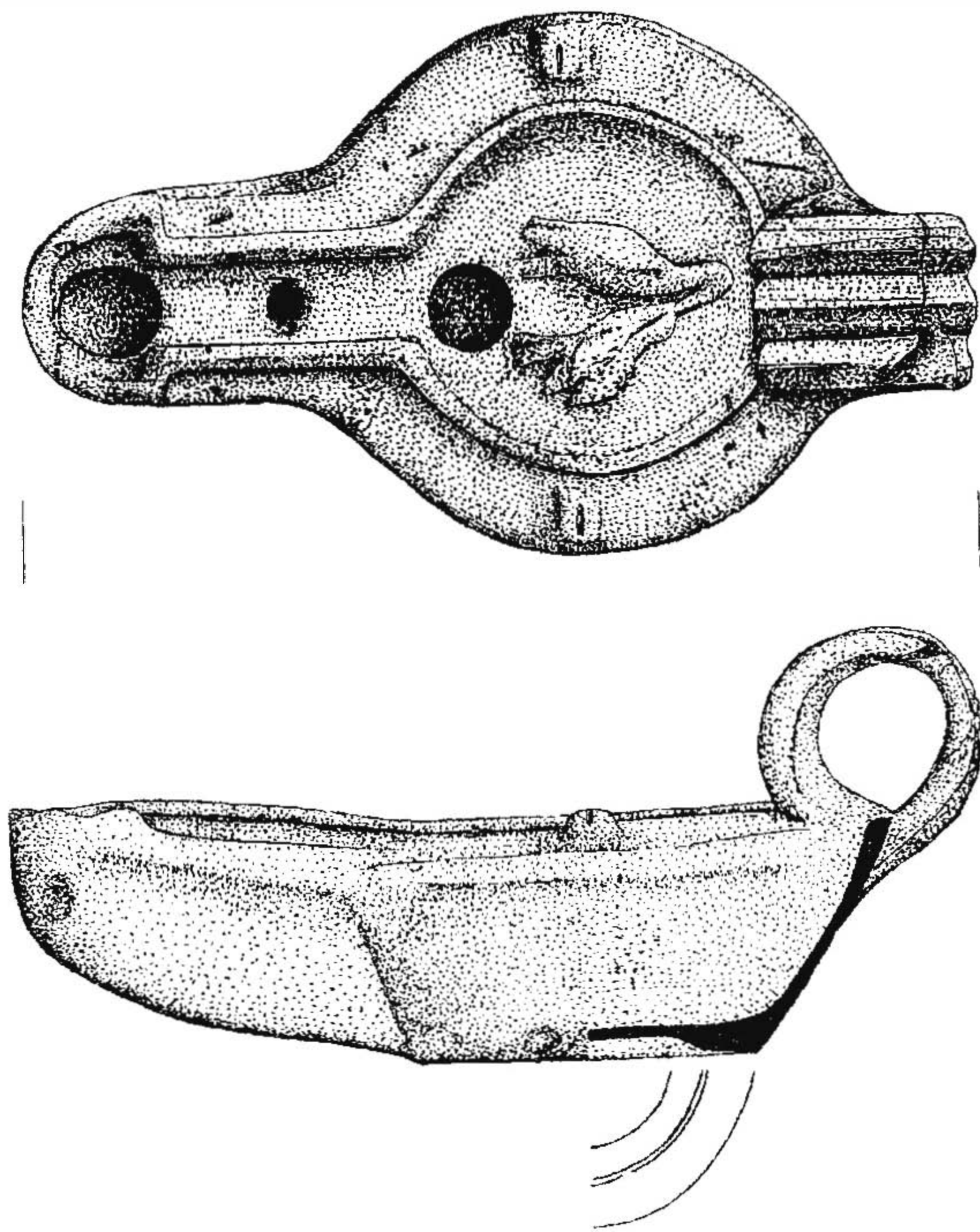


Fig. 2.

Deși găsită în stare fragmentară, forma lămpii a putut fi reconstituită grafic întrucât s-au păstrat părți din toate elementele constitutive ale piesei. În pofida faptului că nu putem aprecia cu exactitate lungimea ciocului lămpii, suntem de părere că acesta era prevăzut cu un brâu ce înconjura cu siguranță cele trei orificii: de inserție a fitilului, de aerisire și de alimentare. Dintre aceste orificii s-a păstrat doar o parte a celui de aerisire, care este plasat în zona de pornire a ciocului. Discul, neornamentat, are o formă concavă, fiind bine adâncit. Bordura, delimitată de disc prin brăul amintit deja, e decorată cu "perle" în relief, sesizate doar în partea posterioară a piesei și cu trei protuberanțe dispuse simetric, dintre care două, aplicate, se găsesc în apropierea zonei de pornire a ciocului. Bazinul, de formă ușor tronconică, are fundul inelar. Datorită stării fragmentare a bazei lămpii, nu putem spune dacă aceasta era prevăzută sau nu cu ștampilă. Mai notăm faptul că pe fragmentele păstrate din lampă nu avem urme de ardere secundară (fig.2).

3. *Monolychnis*; dimensiuni: 14,8 x 6,5 x 5,4 cm.; culoare cărămie, angoba cărămiziu-maronie slab păstrată.

Pe bordura netedă a lucernei sunt plasate două protuberanțe crestate pe mijloc. Discul, ușor concav, e separat de bordură printr-un brâu ce continuă și de-a lungul ciocului, până la capătul acestuia, încadrând, atât orificiul de aerisire, cât și pe cel de inserție a fitilului. Pe disc, între orificiul de alimentare și toartă, este reprezentată în relief o pasăre de apă, probabil o barză, aflată cu doi pui, pe care îi hrănește. Pentru prindere, lampa e prevăzută în partea posterioară a rezervorului cu o toartă inelară trifidă. Fundul rezervorului este plat. Lucerna prezintă urme puternice de folosire, sesizabile pe o parte a orificiului de inserție a fitilului, acestea continuând, pe rezervor și disc, până la toartă (fig.3).

După cum ușor se poate vedea, lămpile se înscriu între tipurile comune, cu largă răspândire în Dacia, din perioada romană.

Astfel, lucerna cu trei guri (*trilychnis*) își găsește corespondențe apropiate în descoperiri provenind de pe raza aceleiași localități, din anticul *Apulum* (Băluță 1964, 287, pl.5/2; Băluță 1996, 96, pl.8/2, 107, pl.1/5), ca și de la *Potaissa* (Băluță 1996, 96, pl.8/3-4), *Napoca* (Băluță 1996, pl.8/1), Orăștie (Băluță 1989, 243, pl.4/1) sau dintr-o descoperire din "Dacia romană" (Băluță 1994, 287, pl.4/6-8; Băluță 1989,

252, pl.7/2, 8/6), ultima piesă constituindu-se și ca cea mai bună analogie pentru lampa prezentată de noi.

Pentru exemplarul de tip *monolychnis*, cu toartătrifidă, cunoaștem o serie de analogii, având discul ornamentat sau nu, provenind tot de la *Apulum* (Dumitrașcu 1990, 40, pl.5).

Cât privește exemplarul păstrat fragmentar, prin forma sa simplă, acesta este tipul cel mai des întâlnit în descoperirile similare din Dacia romană (Băluță 1989, 240).

Lipsa pe lucernele prezentate a unor mărci de *figuli*, îngreunează și limitează, într-o anumită măsură, discuțiile pe marginea acestor piese, în special în direcția precizării centrului de producție dinspre care au fost vehiculate. Cu tot caracterul deficitar al informației de care dispunem, putem totuși avansa ideea manufacturării acestor *lucernae* într-una din

officinae-le de la *Apulum*, pledând, deci, implicit, pentru aspectul provincial al produselor. Deși fortuită, credem că descoperirea de mai sus, se poate raporta, fără dificultăți, la observațiile stratigrafice înregistrate în punctul de unde provin și lămpile ce fac obiectul comunicării noastre. Nivelului roman, identificat aici, îi aparțin substrucțiile unor clădiri romane, alături de un cuptor de ars *tegulae* (*RepArhAlba*, săpături M.Blăjan). Deși nu prea numeroase, vestigiile romane de pe Platoul Romanilor din Alba Iulia sunt reliefate însă printr-o serie de descoperiri mai vechi ori mai recente. Aflate la vest de castrul Legiunii XIII Gemina, aceste mărturii sunt reprezentate prin altare votive (Băluță 1993, 89, fig.1, 90, fig.2, 92, fig.6, 102, fig.25, 103, fig.28, 106, fig.34, 109, fig.36, 110, fig.36; Ciugudean, Băluță 1989, 207-209, fig.1-2) ruinele unui *mithraeum* (Daicoviciu 1940, 308-309), precum și printr-un tezaur monetar (Pavel 1976, 73-96).

Toate aceste descoperiri aparțin, se pare, teritoriului fostei *Colonia Nova Apulensis* (Daicoviciu 1950, 226-227; Popa 1975, 56), de care pot fi legate și cele trei lămpi prezentate de noi.

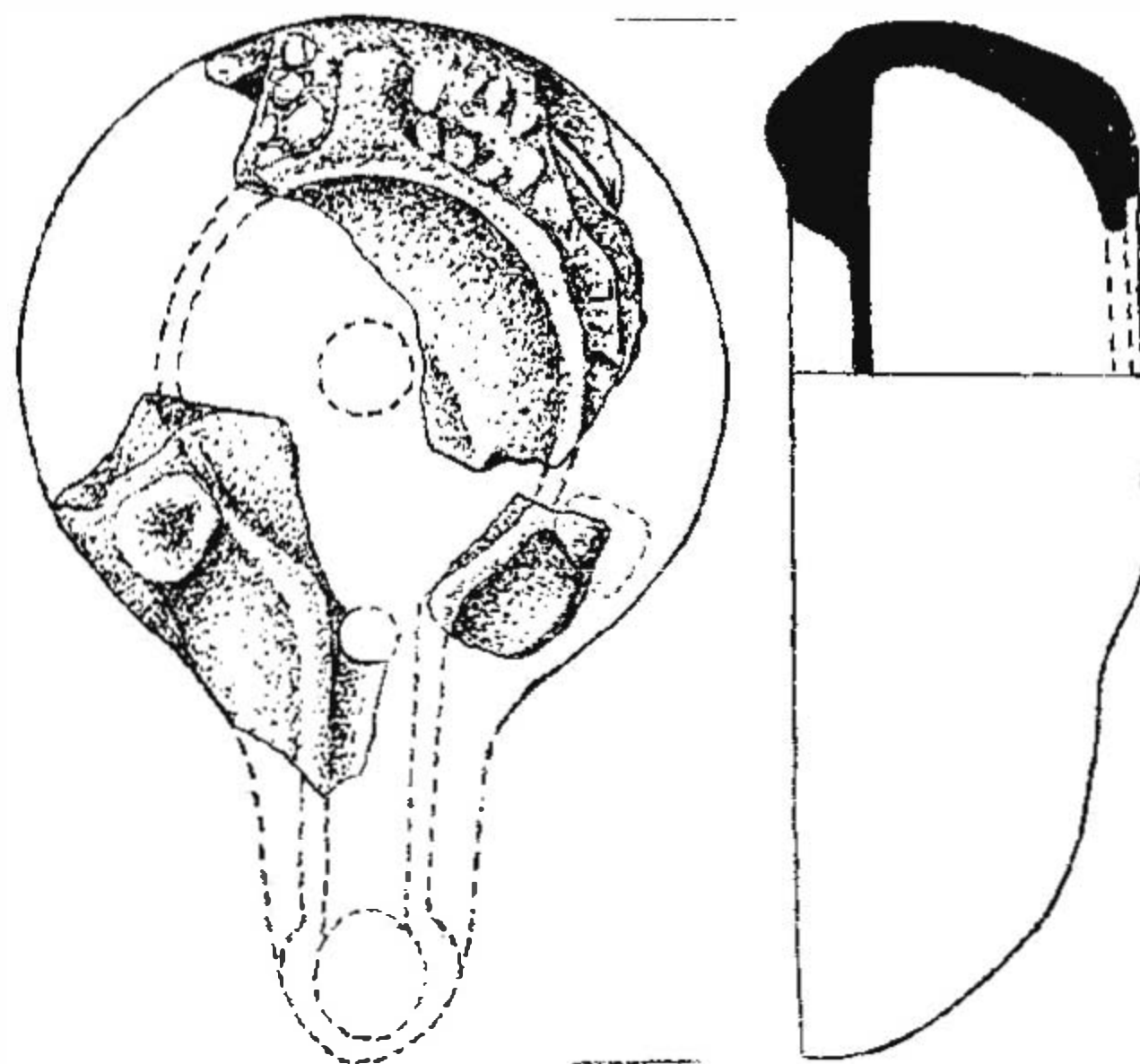


Fig. 3.

CRISTIAN I. POPA, FLORIN BUBOI
Universitatea "1 Decembrie 1918"
Alba Iulia

Abrevieri bibliografice

- | | |
|---------------------------|--|
| Băluță 1964 | - C.L. Băluță, <i>Opaițele romane de la Apulum (II)</i> , în <i>Apulum</i> , V, 1964, p.277-295. |
| Băluță 1983 | - C.L. Băluță, <i>Fragmente de inscripții descoperite la Apulum</i> , în <i>Apulum</i> , XXI, 1983, p.89-110. |
| Băluță 1989 | - C.L. Băluță, <i>Lămpile antice de la Muzeul de Istorie Sibiu</i> , în <i>Apulum</i> , XXVI, 1989, p.237-262. |
| Băluță 1996 | - C.L. Băluță, <i>Lămpile romane din Muzeul Național de Istorie a Transilvaniei</i> , în <i>ActaMN</i> , 33/1, 1996, p.89-113. |
| Ciugudean,
Băluță 1989 | - H. Ciugudean, C.L. Băluță, <i>Epigrafe de la Apulum</i> , în <i>Apulum</i> , XXVI, 1989, p.207-212. |
| Daicoviciu 1940 | - C. Daicoviciu, <i>Neue Mitteilungen aus Dazien (Funden und Einzeluntersuchungen)</i> , în <i>Dacia</i> , VII-VIII, 1937-1940, p.299-335. |
| Daicoviciu 1950 | - C. Daicoviciu, <i>Așezarea autohtonă de la Apulum (Alba Iulia)</i> , în <i>SCIV</i> , 2, 1950, p.225-228. |
| Dumitrașcu 1990 | - S. Dumitrașcu, <i>Lămpi romane. Repertoriul colecției secției de istorie a muzeului Țării Crișurilor</i> , în <i>Crisia</i> , XX, 1990, p.37-95. |

- Pavel 1976 - V. Pavel, *Tezaurul de monede romane imperiale descoperit la Alba Iulia în 1963*, în *Apulum*, XIV, 1973, p.73-99
- Popa 1975 - Al. Popa, *Oraşul roman Apulum*, în *Alba Iulia - 2000*, Alba Iulia, 1975, p.36-103.
- RepArhAlba 1995 - *Repertoriul arheologic al judeţului Alba*, Bibliotheca Musei Apulensis, II, 1995.

THREE ROMAN LUCERNAE DISCOVERED AT APULUM

SUMMARY

The authors presents three Roman *lucernae* which have been discovered at *Apulum* - "The Roman Plateau", placed in the ground of the "Orthodox Theological Seminar" which will be build, here.

The objects date back to the second century B.C., together with other Roman vestiges which have been discovered in this area and which are delimiting a dwelling, which from the administrative point of view belongs to *Colonia Nova Apulensis*.

EXPLANATION OF FIGURES

Fig.1 - 3. Alba Iulia-"Ortodox theological Seminar". Roman lamps.