

STUDIUL ASUPRA METODELOR DE PRELUCRARE UTILIZATE LA CONFECTIONAREA UNOR VASE CERAMICE

Unul dintre cele mai larg dezbătute subiecte în cadrul lucrărilor de specialitate privind epocile vechi, îl constituie ceramica.

Multitudinea aspectelor prezentate de acest material - înțelegând prin aceasta: materia care stă la bază, formele, metodele de modelare și cele de ardere - care îl fac să difere în funcție de zonă geografică și de la o perioadă istorică la alta, îl fac cel mai utilizat material pentru studiul culturilor și succesiunii lor istorice, îndeosebi în ceea ce privește epocile preistorice.

Dintre toate perioadele în care s-a utilizat ceramică, cea preistorică se remarcă prin cea mai largă varietate de forme care, chiar dacă se încadrează într-o anumită tipologie, prin modelarea lor manuală (fără utilizarea roții olarului), prezintă, în cadrul fiecărei piese, un aspect propriu.

Această caracteristică este dată și de faptul că prelucrarea ceramicii se făcea în mediul casnic unde, lipsa unor cunoștințe tehnice bine însușite sau o manualitate slabă duce la utilizarea unor metode de lucru care se identifică ca o unitate în cadrul ceramicii produse de o comunitate.

Alături de a specializați în producerea ceramicii, unele dintre piesele obținute detașându-se prin perfecțiunea lor, aflată în raport direct cu stadiul de evoluție tehnologică, de restul ceramicii descoperite în cadrul aceleiași sit arheologic sau al culturii aparținătoare.

Utilizarea mai târziu a roții olarului (în epoca bronzului pentru civilizațiile orientale și a doua vârstă a fierului pentru populațiile europene) va duce la producerea de ceramică în serie și, implicit, la apariția unor ateliere și meșteșugari specializați.

În cadrul lucrării de față vom încerca să prezentăm câteva aspecte ale metodelor de prelucrare folosite în cazul unor piese ceramice aparținând mai multor perioade istorice, care prin specificul lor oferă o individualitate proprie fiecărei piese. Aceste metode se diferențiază de cele utilizate la confecționarea majorității pieselor produse în cadrul aceleiași culturi și a ceramicii în general.

Vom încerca să le definim pe fiecare în sine prin motivația care a stat la baza alegerii metodei și încadrarea acesteia în sistem de lucru sau viciu tehnologic.

În urma săpăturilor arheologice efectuate în anul 1996 în așezarea neo-eneolitică de la Alba Iulia- "Lumea-Nouă", au fost descoperite în secțiunea IX, caroul 1, la o adâncime de -1,25 m și respectiv caroul III, adâncimea -1,80 m, două vase miniaturale aparținând fazei finale a culturii Petrești (Petrești B).

Prima piesă este un vas bitronconic, având dimensiunile: $h = 7$ cm, $d.f. = 3$ cm, buza fiind pierdută în urma fragmentării în vechime (fig.1a).

Vasul este modelat cu mâna, dintr-o argilă fină conținând ca degresant doar impuritățile aflate în zăcămintul de lut. Suprafața este lustruită uniform, fără a se observa urmele unui lustruitor, fapt care indică utilizarea unui material moale (lână sau țesătura din lână).

Un aspect interesant îl constituie rețeaua de incizii circulare prezente în interiorul vasului, efectuate la modelarea în pastă crudă. Examinarea atentă ne-a permis constatarea că, la realizare, vasul a fost modelat dintr-un bulgăre de lut plastic, fiind inițial plin în interior. După obținerea formei

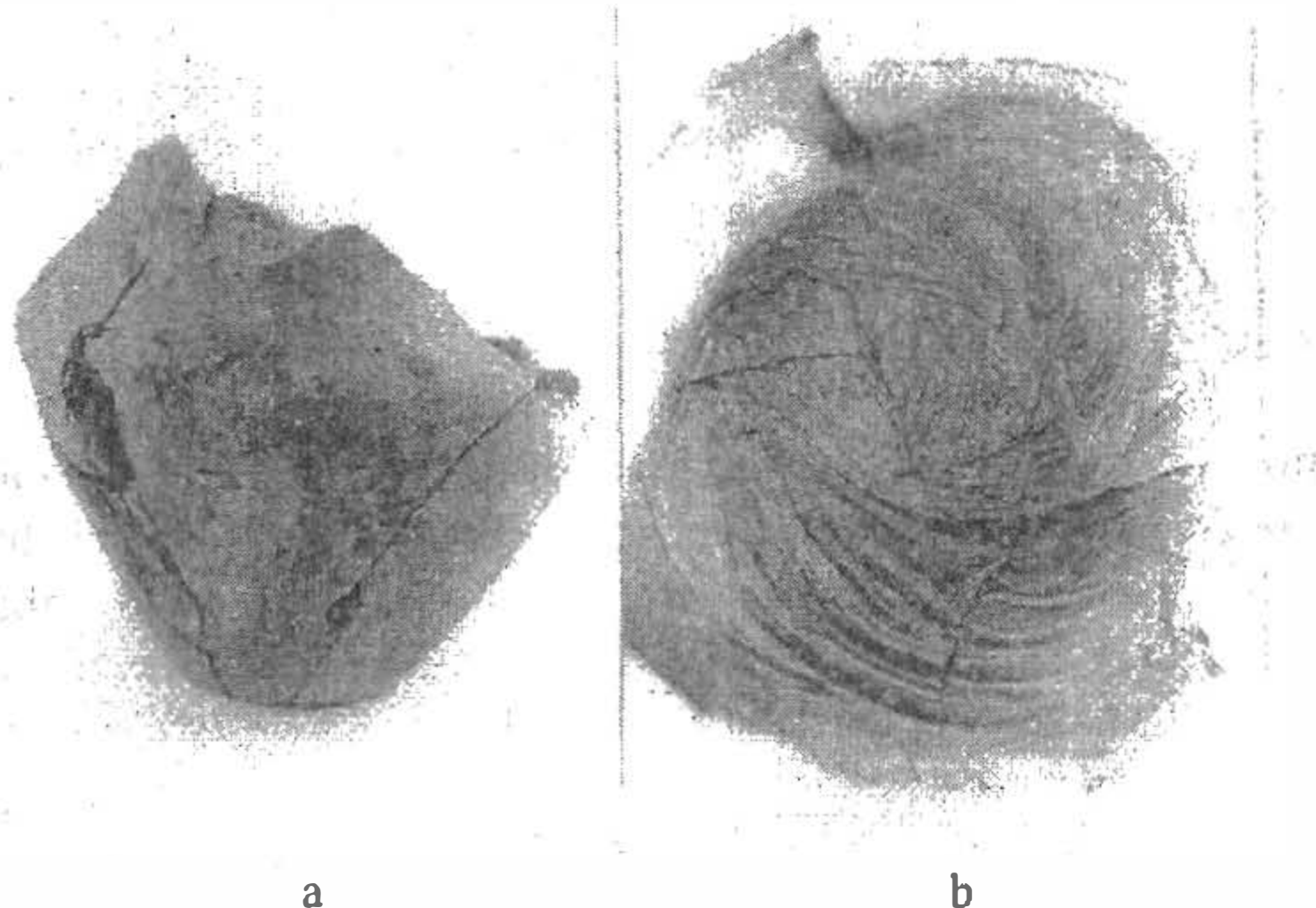


Fig.1. a. Vas miniatural bitronconic; b. Detaliu din interior

dorite la exterior, interiorul a fost scobit cu ajutorul unei spatule din lemn sau os, nefinisate în partea activă, inciziile rezultate avînd un profil neregulat. Ulterior scobirii, partea superioară a interiorului a fost netezită parțial printr-o singură rotație efectuată cu mîna umedă, care a dus la uniformizarea dărelor rămase de la scobire (fig.1b). Partea dinspre fund nu a fost netezită în urma imposibilității de a atinge acest punct cu mîna, datorită îngustimii buzei. Operația putea fi realizată cu ajutorul unei spatule de lemn sau os, dar cel care a confecționat vasul nu a considerat acest lucru necesar.

Utilitatea unor astfel de vase cu dimensiuni reduse este greu de precizat, ele neputînd fi folosite decât pentru lichide, dar capacitatea redusă face și acest fapt improbabil.

Atenția cu care a fost prelucrat exteriorul vasului prezentat, interiorului dîndu-i-se o atenție redusă, strict utilitară, ne îndeamnă să presupunem utilizarea, probabilă, pentru păstrarea substanțelor folosite în diferite ritualuri.

A doua piesă descoperită în același context este un vas miniatural cu dimensiunile: $h = 5,5$ cm, $d.f. = 3$ cm, buza fiind și în acest caz pierdută (fig.2).



Fig.2. Vas bitronconic miniatural

Forma vasului este bitronconică, pasta din care a fost prelucrat este o argilă comună, fără degresant adăugat, conținînd particule de mică. În partea centrală pereții prezintă urmele a doi butoni de apucare, aplicați, pierduți în urma fragmentării în vechime. Suprafața este netezită, fără a se observa urme de lustru.

Similitudinea cu prima piesă constă din utilizarea aceluiași sistem de scobire în interior, urmată de netezirea parțială a pereților.

Această metodă de obținere a spațiului interior al vasului se încadrează în categoria viciilor tehnologice, prin faptul că manopera este mult îngreunată, în timpul operației existînd riscul deformării pereților, chiar crăpării acestora, la care se adaugă și dificultatea ridicată de a obține pereți subțiri.

Un cunoscut material arheologic îl constituie fundurile de vase care prezintă în partea exterioară urmele imprimării unei rețele de împletitură (fig.3).

Prezența acestor urme pe fundul vaselor ne permite să presupunem că sunt legate de aspectele tehnologice mai mult decât de cele estetice sau utilitare. Rolul rogojinii poate fi acela de suport pentru uscarea vaselor, acestea, după modelare, când pasta este încă moale, putînd fi depozitate pe un astfel de material pentru perioada necesară evaporării apei din adaos.

Altă ipoteză este aceea a utilizării unei rogojini atît ca suport și ca mijloc de rotire a vasului în timpul modelării. O astfel de rotire, fără a constitui un mijloc tehnic, mecanic, în sine, ușurează mult operația de modelare manuală, nefiind necesară rotirea olarului în jurul vasului, pentru obținerea unei forme cât mai circulare. Prin acest procedeu olarul învîrte rogojina, modelînd treptat pereții vasului din zona aflată în fața sa.

În sprijinul acestei prezente preponderent pe vase grosiere, de uz comun care aveau dimensiuni relativ mari, fiind astfel mai greu de modelat. Totodată, unele funduri, cum este cel prezentat, provenind din așezarea aparținînd culturii Vinča de la Limba- "Bordane", prezintă urmele unei finisări ulterioare în zona mușchii, care exclude, cel puțin în acest caz, utilizarea rogojinii doar pentru uscare.

Un aspect care poate oferi un surplus de informații îl constituie apariția voită sau accidentală a unor negative de diverse materiale pe suprafața vaselor ceramice.

Fragmentul prezentat, descoperit cu ocazia săpăturilor arheologice efectuate în situl aparținînd culturii Vinča de la Limba-"Bordane", poate fi încadrat ca atipic, dar după o examinare atentă se poate observa urma lăsată accidental de contactul cu o țesătură textilă (fig. 4a, b).



Fig.3. Fund de vas cu impresiunea unei împletituri

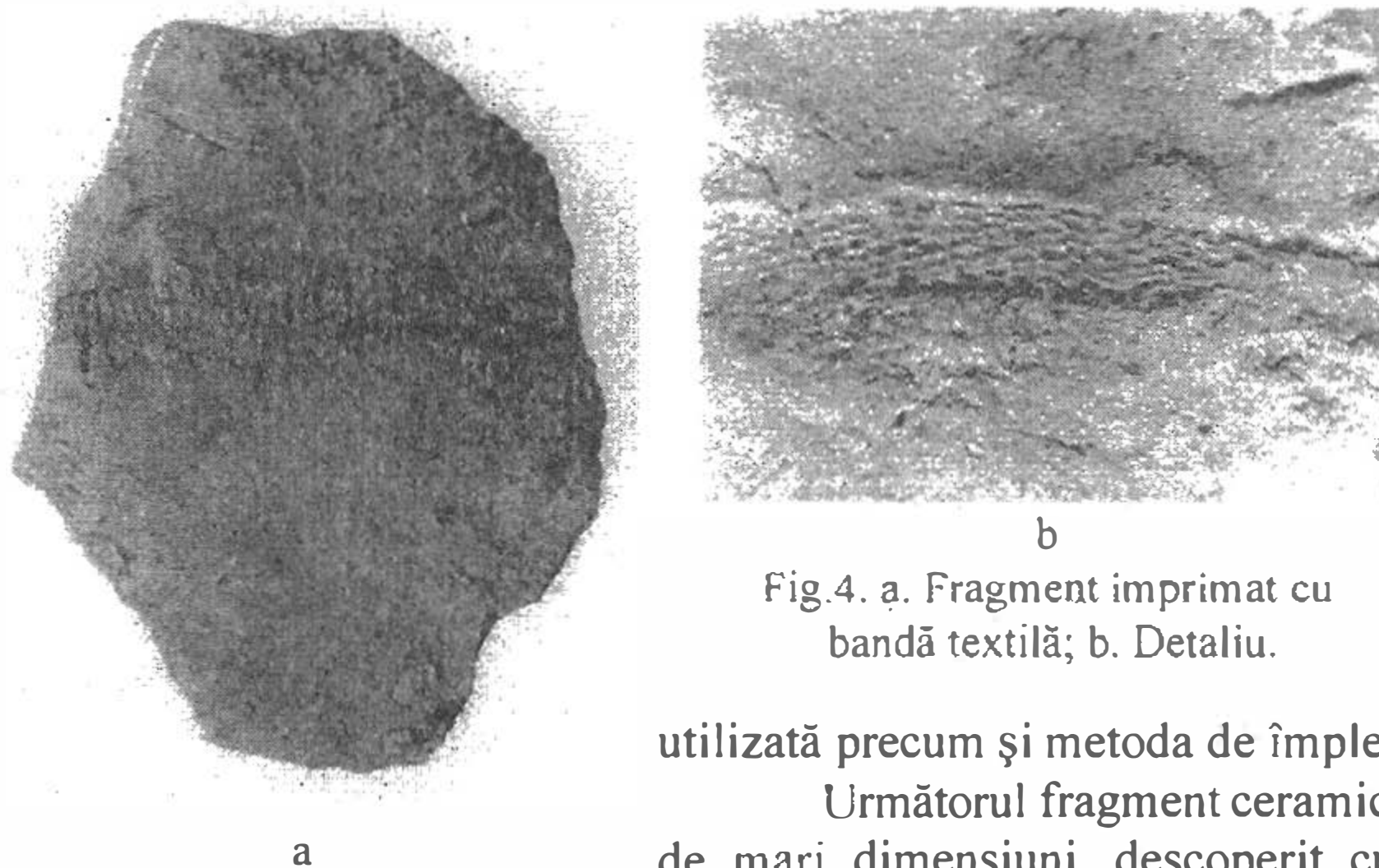


Fig. 4. a. Fragment imprimat cu bandă textilă; b. Detaliu.

Negativul este urma lăsată de contactul cu o bandă textilă țesută la două ite. Cunoșcând faptul că în perioada neo-eneolitică, singurele plante textile folosite sunt inul și cânepa, banda imprimată este sigur o țesătură din unul din aceste materiale. În acest caz, o examinare de specialitate ar putea preciza, probabil cu exactitate, tipul de plantă

utilizată precum și metoda de împletire a firului.

Următorul fragment ceramic prezentat face parte dintr-un vas de mari dimensiuni, descoperit cu ocazia săpăturilor arheologice efectuate în anul 1995 în așezarea aparținând epocii bronzului mijlociu de la Sibîșeni-”Deasupra satului” (fig.5a, b).

Dacă diametrul buzei, de 25 cm, poate fi determinat, înălțimea și forma acestuia nu pot fi precizate datorită fragmentării vasului în peste 400 de cioburi, fiind actualmente în proces de restaurare, mult îngreunată datorită măcinării muchiilor fragmentelor în urma acțiunii agenților din sol.

Pasta din care a fost modelat este o argilă comună, conținând ca degresant nisip cu diferite granulații. Prelucrarea s-a efectuat manual prin modelare directă în bucata de lut și aplicarea de colaci suprapuși în părțile de îmbinare, fiind atent finisați.

În partea superioară, la 7 cm sub buza dreaptă și profilată în exterior, vasul a fost decorat cu un brâu alveolat, aplicat după modelarea corpului, pe pasta încă crudă. Cunoșcând calitățile plastice ale argilei folosite și faptul că în punctele de contact între două elemente lipite există riscul creerii unui minim de legături și, implicit, la obținerea unei rezistențe scăzute în acest

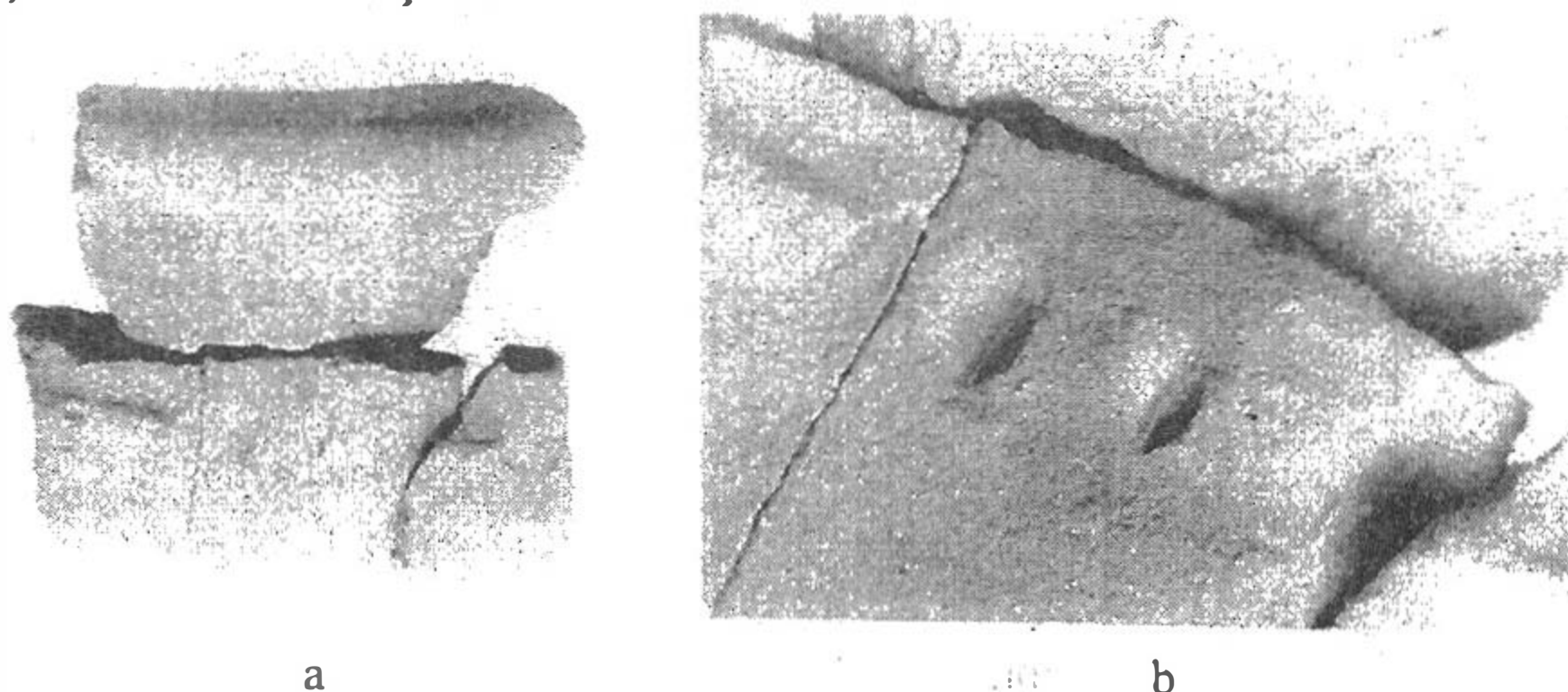


Fig. 5. a. Impresiuni realizate cu unghia pentru fixarea brâului aplicat; b. Detaliu

punct, creatorul vasului a considerat necesară mărirea prizei de contact dintre vas și brâul aplicat. Aceasta a putut fi observată în urma desprinderii în vechime, pe o porțiune de 6 cm a brâului aplicat, sub care se poate observa

un șir de impresiuni efectuate cu unghia având un singur rol, acela de creare a unei mai mari prize de contact.

Suprafața vasului a fost netezită uniform, fără a se observa urme de lustru. Arderea oxidantă a fost realizată neuniform, la o temperatură cuprinsă între 650-700° C, în urma căreia, la suprafața vasului a fost obținută culoarea roșie. Temperatura nu a fost suficient timp întreținută pentru a pătrunde în interiorul pastei ceramice, acesta având culoare neagră. Totodată vasul prezintă numeroase urme înegrite în zonele unde la ardere flăcările au atins materialul ceramic.

În studiul metodelor de prelucrare a vaselor ceramice un rol important îl are precizarea ordinii asamblării diferitelor părți componente ale acestora. Atât în cazul vaselor modelate cu mâna cât și al celor lucrate la roată, operația de modelare se începe de la fund spre buză, urmată de aplicarea diferitelor ornamente sau accesorii (torți, butoni).

Un caz mai puțin obișnuit îl constituie un vas aparținând epocii bronzului timpuriu (fig. 6). Vasul, având dimensiunile: h. = 19 cm, d.f. = 9 cm, d.b. = 9 cm; este prelucrat dintr-o argilă comună, omogen



Fig.6. Vas cu fundul aplicat

amestecată cu nisip. Gâtul este subțiat, prezentând o toartă, la bază fiind decorat cu un brâu aplicat, puternic aplatizat. Fundul lipsește, dar în zona de fragmentare se observă un cant tipic pentru vase ridicate din suluri de lut. Prezența acestui cant dovedește că vasul a fost modelat începând cu corpul acestuia, fundul fiind aplicat ulterior. Această operație, constituind un viciu tehnologic, a îngreunat mult modelarea, în timpul acesteia olarul trebuind să țină vasul suspendat, poziție deosebit de incomodă. Ulterior modelării și aplicării fundului, vasul a fost lustruit cu țesătură, apoi uscat și ars în atmosferă oxidantă, neuniform, prezentând puncte înegrite în urma atingeri directe a flăcării.

Cu toate că vasul este bine realizat, cel care l-a modelat dovedind o bună manualitate, nu putem explica alegerea acestei ordini de asamblare dezavantajoasă.

DAN ANGHEL, MARIUS BREAZU
Universitatea "1 Decembrie 1918"
Alba Iulia

RESEARCH CONCERNING THE MANUFACTURING OF THE POTTERY

SUMMARY

The technological knowledge of the population influenced the ceramics manufacturing.

These pieces of pottery are useful to obtain information about manufacturers' knowledge from different communities.

EXPLANATION OF FIGURES

- Fig. 1. a. Miniatural bitronconic pot of Petresti B culture; b. Detail of inside-view.
- Fig. 2. Bitronconic pot of Petresti B culture (over-view).
- Fig. 3. Base pottery with knitted work negative.
- Fig. 4. a. Ceramics fragment with textile strap; b. Detail.
- Fig. 5. a. Pottery of early bronze period (Sibișeni) with nail traces to fix the strip; b. Detail.
- Fig. 6. Pottery of early bronze period with applied base (over-view).