

ISTORIE

HÂRȘOVA ÎN MĂRTURII CARTOGRAFICE ȘI DOCUMENTARE DE-A LUNGUL VEACURILOR (II)¹

La punctul de trecere din Dobrogea în câmpia Bărăganului, în apropierea locului unde Ialomița își varsă apele în bătrânul Istros, se ridică pieptiș din apele Dunării, la gura Ialomiței, pe malul estic două stânci de calcar, care domină bălțile și câmpia munteană. Pe stânca din susul fluviului se află, din vremuri străvechi², cetatea romană, romano-bizantină și medievală de la *Carsium*-Hârșova.

Pe malul stâng al Dunării, la gura Ialomiței, în fața fortăreței se află încă din epoca romană un cap de pod care trebuia să asigure trecerea prin vadul de aici, spre și dinspre Balta Ialomiței, aceasta din urmă formată prin nuirea Borcei cu Dunărea propriu-zisă. Vadul a cunoscut odată cu trecerea timpului o creștere a importanței lui economice, comerciale și militare, devenind unul din principalele locuri de transbordare a fluviului. În această ordine de idei, un rol important l-au jucat prin fenomenul transumanței, păstorii cu marile lor turme de oi și vite, ce a condus la apariția, la marginea câmpiei spre Dobrogea și Dunăre, a Târgului de Floci³, cu o evoluție sinuoasă până spre epoca modernă⁴.

Reprezentând un punct de interes economic și militar, *Carsium*-ul a intrat de timpuriu în atenția geografilor și istoricilor antici.

Ptolemeu din Alexandria, prin lucrarea sa *Îndreptar Geografic*, care este de fapt o geografie scrisă pentru a constitui o hartă⁵, menționează în planșa a IX-a a Europei și centrul de la *Carsium*, sub forma numelui de *Carsum*⁶. O altă hartă importantă a antichității este *Tabula Peutingeriana* (261-217 p.Chr.) în care de-a lungul țărmlui Dunării, apare *Carsio* pe parcursul drumului de la *Singidunum* la *Constantinopol*⁷. Pentru același secol III p.Chr. se remarcă și *Itinerarum Antonini*, cu o nouă menționare a *Carsium*-ului, pe drumul de la *Viminacium* la *Constantinopol*⁸, plasare desigur defectuoasă.

Denumirea cetății în epoca romană și romano-bizantină a fost *Carsium*, un toponim de origine traco-getică⁹, sub formă ușor modificată, de la caz la caz, în izvoarele antichității. Astfel, apar pe lângă formele deja amintite, *Carsos*¹⁰, *Carso*¹¹, *Koupron*¹².

Geograful din Ravena sau Anonimul Ravennat în *Cosmografia* câteva itinerarii din Imperiul Roman¹³. În Scythia sunt amintite 818 localități, printre care și *Carsium*. Mai târziu, în 1154, este terminată harta lui Idrisi¹⁴. În cadrul celor 70 de folii de text apare și o hartă

¹ Prima parte a acestei comunicări a fost prezentată la Sesiunea Științifică de la Călărași, din 13-15 octombrie 1997.

² H.L. Sazerac, *Dunărea ilustrată*, în Simona Vărzaru, *Prin Țările Române. Călători străini din secolul al XIX-lea*. București, 1984, p.123-126.

³ V. Morfeș, în *Analele Dobrogei*, 1924-1925, p.81.

⁴ N. Iorga, *Drepturi naționale și politice ale românilor în Dobrogea*, f.a., p.43.

⁵ C. Brătescu, în *Analele Dobrogei*, 1923, 4, p.62.

⁶ Coordonatele pe hartă pentru *Carsium* sunt 54°10' longitudine și 45°50' latitudine. Vezi Ptolemeu, *Îndreptar geografic*, I, 5, în *Izvoare privind istoria României*. I, p.553.

⁷ *Tabula Peutingeriana*, VIII, 3, în *Izvoare...*, p.738-739.

⁸ *Itinerarium Antonini*, 224, 1-5, 225, 1, în *Izvoare...*, p.747.

⁹ Al. Suceveanu, *Viața economică în Dobrogea romană*, București, 1977, p.65.

¹⁰ R. Vulpe, I. Barnca, *Din istoria Dobrogei.2. Români la Dunărea de Jos*, București, 1968, p.407 (în continuare, *DID*, II).

¹¹ Procopius din Caesarea. *Despre zidiri*, IV, II, 20, în *Fontes Historiae Daco-Romaniae*, II, p.382.

¹² *Notitia Episcopatum*, în, *DID*, II, p.459.

¹³ M. Popescu-Spineni. *România în izvoare geografice și cartografice. Din antichitate până în pragul veacului nostru*. București, 1978, p.87.

¹⁴ C. Chiriac, în *Analele Brăilei*, 1, 1993, p.447.

mică, Dobrogea fiind cuprinsă în climatul IV, secțiunile 54 și 55¹⁵. În imagine apare Balta Ialomiței, străjuită pe malul drept al Dunării de *Carpus*¹⁶, adică *Carsium*-Hârșova.

Dacă în epoca romano-bizantină cetatea de la *Carsium* n-a mai fost atât de des menționată ca în epoca romană, în perioada medievală situația se schimbă. Centrul de la Hârșova își aduce o contribuție însemnată la desfășurarea, fluidizarea și dezvoltarea comerțului pe Dunăre, fiind implicat în diferite momente militare și politice ale sud-estului Europei. Deși s-a eliminat posibilitatea identificării sale pentru sec.XIII-XIV cu *Grossea*¹⁷ plecând de la numeroase portulare și hărți grecești și italiene, menționarea sa este mai mult decât cuprinzătoare, sub denumirea de Hârșova sau alte forme derivate.

Un document ce vorbește despre campania militară a lui Ali pașa, fiul lui Hayredin, contra lui Sișman, țarul Bulgariei și a lui Ivenco, din 1388, stăpânitor al Dobrogei, amintește Hârșova ca fiind ocupată sub numele de Jurcova¹⁸.

În 1396 a fost realizată o hartă militară ocazionată de bătălia de la Nicopole, din 25 septembrie 1396¹⁹. Una din cetățile din Dobrogea, situată între Silistra și Licomosto este *Maluxin*, considerată ca fiind Hârșova. Pe hartă este reprezentată ca o cetate mică, cu o incintă și cinci turnuri.

Începutul stăpânirii efective otomane în Dobrogea la jumătatea sau în cea de-a doua jumătate a secolului al XV-lea, probabil după căderea Chilie și a Cetății Albe, aduce și primele forme de instaurare a autorității și administrației sultanale. Conducătorii Imperiului Otoman au perceput corect importanța drumului deschis prin Dobrogea spre estul și nordul Europei. De aici și amplul program de refacere sau reconstrucție totală a diferitelor centre dobrogene, inclusiv cele de pe malul Dunării. O șansă pentru Hârșova a fost și faptul că fluviul a devenit o arteră comercială importantă pentru Istanbul, în vederea aprovizionării acestuia.

În 1538 se face prima prezentare a cetății (de fapt a celei noi, o refacere și reconstrucție a celei vechi) sub numele de Hârșova²⁰, mai exact ca un cadiat ce făcea parte din sangeacul de Silistra. La 1560 s-a realizat o hartă a întregului pământ, păstrată actualmente în Palatul Vaticanului, în care apare *Carsum*-Hârșova²¹. Pe parcursul secolului al XVI-lea, în Dobrogea, inclusiv la Hârșova au început să se stabilească, pe lângă colectivitățile turcești și cele tătare. Cei mai mulți erau aduși pentru a servi în armata otomană din zonă, în caz de pericol. Astfel, în 1577, 30 de sate din cazaua Hârșova erau locuite de tătari, din rândul cărora se recrutau 110 gebeli (oșteni echipați)²². De la sfârșitul aceluiași secol s-au păstrat și două hărți, una a lui Ortelius Abraham²³ și cealaltă cunoscutului cartograf Gerhard Mercator²⁴. În cadrul primului izvor cartografic apare *Carium*, între *Capidava* și *Cium* (*Cius* - nn), iar în cel de al doilea *Carsum*, între aceleași localități. Ambele consemnează practic Hârșova.

Secolele XVII-XVIII au însemnat pentru Hârșova începutul unei perioade de decadentă, accentuată și de numeroasele abuzuri otomane, supradimensionarea sistemului de taxe și pagubele dese suportate în urma războaielor ruso-otomano-turce. Acestea din urmă au contribuit însă la apariția unui număr sporit de hărți, în special militare, care au surprins și cetatea aflată în discuție. La rândul lor informațiile scrise oferă știri demne de luat în seamă. Un act din 1614-1615 relatează despre implicarea abuzivă a unor ieniceri și spahii în comerțul făcut la vadul Hârșova - Târgul de Floci, ajungându-se la

¹⁵ C. Cihodaru, în *Studii*, 21, 2, 1968, p.219.

¹⁶ C. Brătescu, în *Analele Dobrogei*, 1, 1, 1920, p.22.

¹⁷ S. Baraschi, în *Pontica*, 21-22, 1988-1989, p.271-276; P.S. Năsturel, în *SCIV*, 8, 1-4, 1957, p.302; S. Iosipescu, în *Revista de Istorie*, 21, 2, 1982, p.293.

¹⁸ Leunclavius, *Historiae Musulmanae turcorum de monumentis ipsorum ex scriptae libri XVIII*, Frankfurt, 1591, apud P.P. Panaitescu, *Mircea cel Bătrân*, București, 1944, p.210.

¹⁹ Paulus Sanctinus Ducensis, *Codex Latinus Parisinus*; O. Iliescu, în *SMIM*, 9, 1978, p.194.

²⁰ Halil Inalcik, *Encyclopedie de l'Islam*, Paris, 1963, p.627.

²¹ I. Dumitriu-Snagov, în *Revista Arhivelor*, 3, 1983, p.251.

²² M. Maxim, în *Revista de Istorie*, 9, 1983, p.251, nota 75.

²³ Șt. Pascu și colab., *Atlas pentru istoria României*, București, 1983, p.87.

²⁴ *Ibidem*, p.90.

confiscări de mărfuri ale negustorilor²⁵.

Toponimul Hârșova conduce spre o origine slavă, care s-ar traduce prin cuvântul stâncă²⁶, ceea ce nu este departe de adevăr. De fapt se pornește de la femininul slav Hârsu. În limba turcă, așa cum sunt cele mai multe din documentele ce fac referiri la realitățile dobrogene de epocă, apare Hâssarlâc²⁷, în traducere, cetățuia. Ca atare pledăm, pentru originea slavo-română preluată de turci cu prilejul stabilirii lor aici, fenomen frecvent în spațiul dintre Dunăre și mare.

Secolului al XVII-lea i se datorează, de asemenea, o hartă de le 1647²⁸ și un itinerariu din ultimii ani ai acestui secol²⁹. Harta aparține lui Guillaume de Beauplan, în Dobrogea fiind înscrise mai multe sate printre care *Risow* (Hârșova). Itinerariul aparține lui Guillaume Desile și menționează *Kerosva*, ca și faptul că distanța dintre Hârșova și Carasu se poate acoperi în zece ore.

La 1700 stolnicul Constantin Cantacuzino publică la Padova prima hartă a Țării Românești care include și Hârșova între Dăieni și Cernavodă³⁰. Materialul cartografic al secolului XVIII se grupează în special în cea de a doua sa parte, odată cu evenimentele politico-militare din zonă. În prima sa jumătate este denmă de semnalat harta lui Matth. Seutter *Nova mappa Maris Nigre et freti Constantinopolitani*, la momentul anului 1715³¹, când în Dobrogea, Hârșova apare sub denumirea de *Carsil*, de fapt, o deformare de la *Carisum*. Celei de a doua părți a secolului i se datorează harta Principatului Valahiei, din 1757, în care lângă Dunăre, în fața Cetății de Floci, apare *Chirsowr*³².

Un alt toponim pentru Hârșova apare în harta făcută de austrieci, sigur înainte de 1775, probabil în timpul războiului din anii 1768-1774³³. Harta constă într-un plan al Moldovei, Basarabiei, Valahiei și Bulgariei. În dreptul Hârșovei apare *Ghirschow*, lucru normal, deoarece rușii redau în scriere sunetul "H" prin "G". Această hartă apare ca o compilație sau o copie după alte hărți anterioare.

La 1780, geograful Iosif Moesiodox, născut la Cernavodă, a conceput o hartă a Țării Românești, în extremitate sa estică apărând și Hârșova. În anii 1782 și 1783 au fost realizate alte două hărți. Prima, harta Dunării de la Rusciuc la Sulina conține și orașul Hârșova³⁴. A doua este tot o hartă a Dunării, în cadrul căreia apare Hârșova reprezentată de un castel și orașul în sine³⁵. Tot o hartă a Dunării cu localitatea Hârșova apare și în 1788³⁶. În sfârșit, ultimele documente cartografice ale secolului apar în 1789 și 1797³⁷. Este vorba de *Mapa Specialis Walachiae*, harta Țării Românești și harta generală a Regatului Ungariei și Imperiului Otoman în Europa, în care Hârșova apare sub forma *Kersova* (în primele două) și *Chirschowa* (în ultima).

După cum am menționat anterior, secolul XVIII a fost mai puțin fast pentru Hârșova și în general pentru Dobrogea, cu o situație economică dificilă ce a condus, ca o primă consecință la fuga populației (în special românești), în Țara Românească și Moldova, ajungându-se la un deficit de mână de lucru în diferite ramuri economice. Așa s-a întâmplat, printre altele, în 1785 când țaranii au trecut în sudul Moldovei³⁸, autoritățile otomane cerând insistent interzicerea acestor deplasări independente. O a doua

²⁵ Tahsin Gemil, *Relațiile Țărilor Române cu Poarta Otomană în documente turcești (1601-1712)*, București, 1984, p.168.

²⁶ R. Ciobanu, în *Buletinul Monumentelor Istorice*, 39, 1, 1970, p.25.

²⁷ N. Iorga, *op.cit.*, p.27.

²⁸ A. Ungureanu, în *Revista Arhivelor*, 4, 1973, p.640.

²⁹ *Ibidem*, p.642.

³⁰ C.C. Giurescu, *Știri despre populația românească a Dobrogei în hărți medievale și moderne*, Constanța, 1965, p.34.

³¹ C. Cihodaru, *op.cit.*, p.649.

³² Șt. Pascu, *op.cit.*, p.92.

³³ G. Vâlsan, în *Analele Dobrogei*, 1, 4, 1920, p.534; N. Iorga, în *Analele Academiei Române. Memoriile Secțiunii Istorice*, 36, 1913-1914, p.928.

³⁴ N. Docan, în *AARMSI*, 36, 1913-1914, p.572.

³⁵ *Ibidem*, p.576.

³⁶ *Ibidem*, p.587.

³⁷ Șt. Pascu, *op.cit.*, p.92-94.

³⁸ Mustafa A. Mehmet, *Documente turcești privind istoria României*, II, București, 1983, p.60.

conseciță a situației dificile a fost apariția a numeroși "răufăcători", așa cum sunt ei numiți de izvoarele turcești. Autoritatea turcească slăbise mult și un control asiduu era dustul de greu de asigurat. În 1759, Ahmed, cadiiul de Hârșova se pronunța pentru un control eficient în zonele comerciale, dar și la hotarele cu Țara Românească³⁹, pentru a putea reprima elementele turbulente. Un firman al sultanului Mustafa al III-lea, din 30 august 1763⁴⁰, urmărea instituirea unor măsuri dure în dorința instaurării ordinii și liniștii în Dobrogea, pentru stagnarea diverselor peregrinări haotice de populație.

O contribuție importantă la această stare decadentă au avut-o și războaiele celei de-a doua jumătăți a secolului al XVIII-lea, axate pe problema orientală. Materialele documentare includ Hârșova în lumina acestor conflicte, cu date mai mult sau mai puțin concise. La 23 august 1771, 100 de cazaci au atacat cetatea Hârșova fără succes, dar, după două luni⁴¹, cu mari greutăți, au reușit să o cucerească, beneficiind de ajutorul a 36 de tunuri și având numeroase provizii⁴². Cu această ocazie, o grenadă a explodat și a dărâmat structura de la baza cetății de consolidare, ceea ce a condus la prăbușirea unei părți a zidului de incintă. Punctul 3 al armistițiului ruso-turc din 30 mai 1772⁴³ prevedea ca Hârșova să nu fie reparată alături de alte centre dunărene, fluviul devenind graniță între forțele armate combatante. În 1773 armata rusă a reușit să ocupe din nou cetatea Hârșova⁴⁴. Cu toate acestea, articolul XXIV al păcii din 10 iulie 1774 de la Kuciuk-Kainargi menționa: "Când toate trupele vor trece Dunărea se va da turcilor castelul Hârșova, pe care îl vor evacua după ce toate trupele rusești vor trece în mod efectiv pe malul stâng al acestui fluviu"⁴⁵.

Din cauza campaniilor militare, situația alimentară era atât de gravă, încât la 12 octombrie 1787⁴⁶ se cerea în mod imperios trimiterea din Moldova (Neamț, Bacău, Roman) a nu mai puțin de 100.000 măsuri de orz și grâne, ce trebuiau trimise de urgență la Hârșova (devenită ad-hoc o magazie de provizii) "de partea cealaltă a Dunării".

Din punct de vedere etnic, W. Chermanski spune că Hârșova, ca și Dobrogea, ținea de pașa de Silistra și că în complexul cetate-orăș erau mulți mahomedani⁴⁷ în anul 1780. Un alt document de la sfârșitul secolului XVIII și începutul secolului XIX vorbește despre existența în zona Hârșova a 83 de case de ruși, iar în oraș populația ar fi fost pe jumătate elemente creștine, iar cealaltă jumătate formată din populație turcească⁴⁸. Totuși, se poate afirma că în epoca medievală la Hârșova, cea mai mare parte a populației era de origine română, urmând apoi turcii, grecii, tătarii, rușii, italienii ș.a.

Pagubele rezultate ca urmare a războaielor ruso-austro-turce din anii 1806-1812 și 1828-1829 vor avea repercusiuni pe o lungă perioadă. Populația, din cauza lipsurilor de tot felul, a scăzut continuu, devenind din ce în ce mai rară, potențial demografic completat de oierii veniți în principal din Transilvania⁴⁹; în cadrul procesului milenar al transumanței, aceștia devenind, în noile condiții, stăpâni de mari întinderi de pământ în Dobrogea.

În cursul războiului din 1806-1812 privitor la campania militară dincolo de Dunăre, amiralul Ciceagov spunea: "Această retragere se făcea cunoscută prin toate ororile posibile făptuite împotriva locuitorilor de pe malul drept, care erau toți creștini, orașele lor fur făcute cenușe, ca și satele"⁵⁰. Probabil

³⁹ Arhivele Statului, Documente turcești, II, 162.

⁴⁰ Ibidem, I, 100, facsimil document.

⁴¹ A. Kausev, în *Izvestiia-Varna*, 5, 20, 1969, p.152.

⁴² Codicele boierului Dumitrache despre evenimentele din 1769-1774, copiat de Nicolae Piteșteanu și publicat de V.A. Urechia, în *AARMSI*, II, 10, 1887-1888, p.402-403.

⁴³ E. Hurmuzaki, *Documente privitoare la istoria Românilor*, 16, București, 1912, p.4087.

⁴⁴ G. Talmațchi, C. Paraschiv-Talmațchi, în *Cultură și civilizație la Dunărea de Jos*, 13-15, 1995-1997 (sub tipar).

⁴⁵ D.A. Sturdza, C. Vartic, *Acte și documente relative la istoria renașterii României. 1391-1814*, București, 1900, p.134-135.

⁴⁶ E. Hurmuzaki, *op.cit.*, 19, p.I, (1782-1797), București, 1922.

⁴⁷ P.P. Panaitescu, *Călători poloni în Țările Române*, București, 1930, p.239.

⁴⁸ Al.P. Arbore, în *Analele Dobrogei*, 1929, p.28-31.

⁴⁹ C. Constantinescu-Mircești, *Păștoritul transhumant și implicațiile lui în Transilvania și Țara Românească în secolele XVIII-XIX*, București, 1976, p.119.

⁵⁰ G.G. Beizaconi, *Călători ruși în Moldova și Muntenia*, București, 1947, p.186.

că și Hârșova a fost implicată în dezastrele epocii.

Următorul eveniment important a fost războiul din 1828, când se cunoaște o nouă implicare a acestei cetăți. Războiul ruso-turc din 1828-1829 a însemnat pentru Dobrogea o grea lovitură. Încă de la începutul lui toate fortărețele, până la Valul lui Traian (Isaccea, Măcin, Tulcea, Hârșovam Kiustenge), au fost cucerite de ruși⁵¹. De mare folos în cunoașterea situației Dobrogei în timpul războiului repectiv sunt relațiile date de Hector de Béarn⁵² și baronul de Moltke⁵³. Ambii au fost militari veniți în misiune prin aceste locuri, primul cu armata rusă, cel de al doilea cu armata turcă și se ocupă mai ales de fortificații și de evenimentele războiului. Hector de Béarn descria orașele Dobrogei, printre care probabil și Hârșova, ca fiind părăsită, ici colo câțiva locuitori rămași, care trăiesc în condiții mizere⁵⁴. Mai metodic, baronul de Moltke studiază fortificațiile de la Dunărc, cu avantajele și dezavantajele poziției pe care o ocupă fiecare. Hârșova este prezentată ca un centru aflat în punctul cel mai favorabil trecerii Dunării, cu cca. 4000 de locuitori⁵⁵. Datorită slabei fortificații refăcute după războiul din 1806-1812, ar putea opune rezistență înspre Dobrogea și nu unui atac din Țara Românească⁵⁶. În 1828-1829 rușii au întocmit o hartă topografică a Dobrogei, unde Hârșova este scrisă Gîrșova. Orașul avea 270 de gospodării și era așezat pe drumul principal ce lega Constanța de vadul de la Piua Pietrii. De asemenea, la Hârșova trecea un alt drum principal, cel de-a lungul Dunării, de la Cernavodă în aval la Isaccea⁵⁷.

Informații despre, Hârșova precum și planul cetății de aici au apărut și în harta numărul 4 dintr-un atlas publicat la Paris în 1854⁵⁸, dedicat, printre altele, și campaniilor rusești din 1828 și 1829 din Turcia Europeană.

Consecințele războiului din 1828-1829 au fost catastrofale și pentru cetatea Hârșova. Conform stipulațiilor tratatului de la Adrianopol din 2/14 septembrie 1829, fortăreața a fost aruncată în aer⁵⁹. Un deceniu mai târziu se afla în trecere prin Dobrogea și viitorul mareșal Moltke, care afirma despre acest teritoriu că este un ținut pustiu, locuit de aproximativ 20 000 de oameni, dar "deosebit de interesant"⁶⁰. Hârșova era redusă la doar 30 de case, o treime din localitate nu mai exista, rușii strămutând cazacii pe teritoriul țarist, rămânând numai un amestec de tătari, moldoveni (a se citi români), bulgari și câțiva turci. Cam în aceeași perioadă cu relatările mareșalului Moltke a fost realizată o hartă a Țării Românești unde, pe malul drept al Dunării, între Silistra și Măcin apare Hîrsovu⁶¹.

În concluzie, cetatea de la Hârșova rămâne unul din cele mai reprezentative puncte de permanent interes istoric, în epocă romană, romano-bizantină și medievală pe harta Dobrogei, ca un important centru economic, comercial, politic și militar pus în valoare de civilizația materială dunăreană. De-a lungul veacurilor izvoarele cartografice și documentare sunt mărturii perene ce pot oferi o imagine de ansamblu asupra centrului luat în discuție. Pe această cale, completând informațiile arheologice, se pot cunoaște perioadele faste sau mai puțin faste de evoluție hârșoveană, zbuciumurile militare și numeroase alte elemente atât de necesare în studiul istoric. Începând din epoca romană și continuând până la 1828-1829 centrul de la Hârșova s-a evidențiat ca păzitor și beneficiar al unui vad de trecere al Dunării, nu departe de Piua Pietrii, cetatea și Târgul de Floci. S-a menținut ca atare ca o punte de legătură în spațiul carpatodunăreano-pontic.

⁵¹ F. de Saint Ange, *Le Danube, la Mer Noire et la Mer Baltique*, Paris, 1928, p.35.

⁵² H. de Béarn, *Quelques souvenirs d'une campagne en Turquie*, Paris, 1928.

⁵³ Moltke, *Campagne de russes dans la Turquie d'Europe en 1828 et 1829*, Paris, 1854.

⁵⁴ H. de Béarn, *op.cit.*, p.190.

⁵⁵ Moltke, *op.cit.*, p.76.

⁵⁶ Ibidem.

⁵⁷ A. Toșa Turdeanu, în *Comunicări de geografie și istorie*, II, 1971, p.134-142.

⁵⁸ I.C. Băcilă, în *Analele Dobrogei*, 9, 1928, II, p.251.

⁵⁹ C.C. Giurescu, *Istoria României în date*, București, 1971, p.172-173.

⁶⁰ Marechal de Moltke, *Lettres sur l'Orient*, Paris, 1877, p.162-163.

⁶¹ L. Iancovici, în *Revista Arhivelor*, 35, 4, 1973, p.653-656.

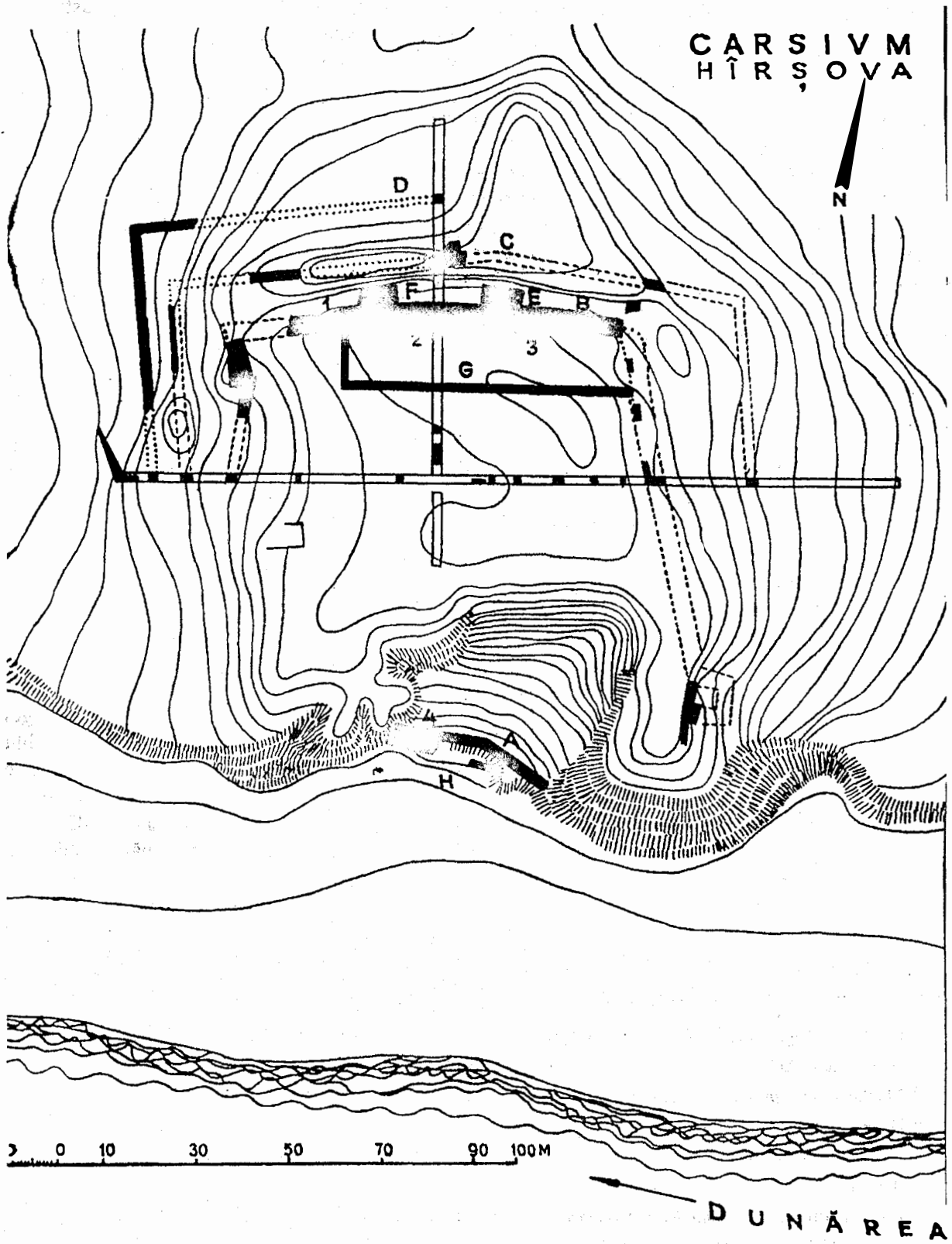


Fig.1. Planul cetății de la Hârșova, în care se pot identifica mai multe incinte.

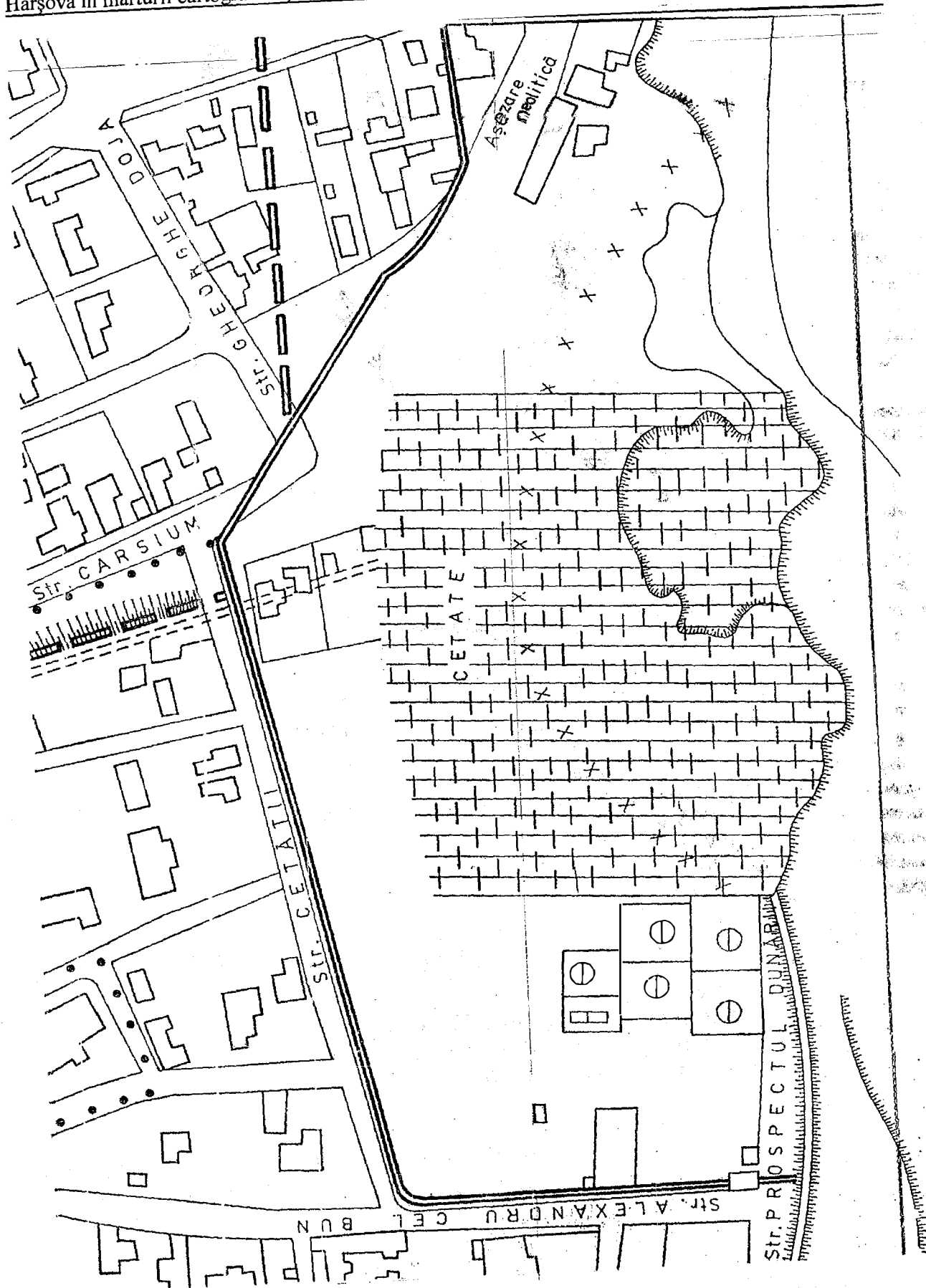


Fig.2. Planul cetății împreună cu alte construcții contemporane nouă.
Cetatea este în imediata apropiere a orașului Hârșova.

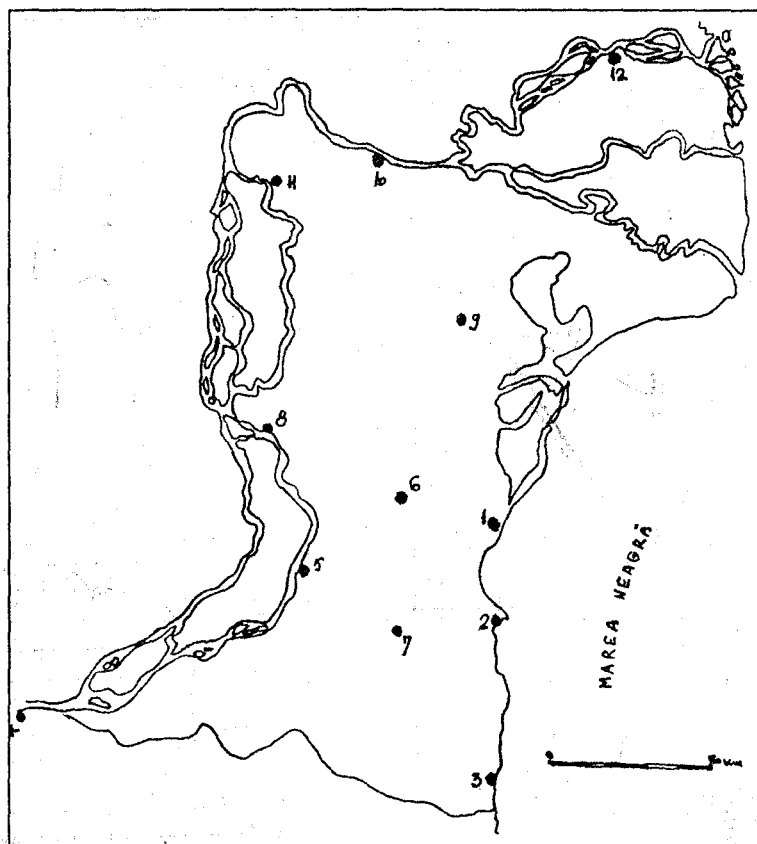


Fig.3. Harta Dobrogei corespunzătoare sec. XV-XVIII.
Centre medievale dobrogene.

Toponimia castrului și a cetății în mărturii cartografice și documentare⁶²

1. Secolul II p.Chr.: *Carsum*
2. Secolul III p.Chr.: *Carsium, Carsio*
3. Secolul IV-V p.Chr.: *Carsium*
4. Secolul V: *Karsos*
5. Secolul VI: *Carsos, Cârso, Koupron*
6. Secolul VII: *Carsium*
7. Secolul X: *Carsos*
8. Secolul XII: *Carpus*
9. Secolul XIV: *Jurcova, Maluexin*
10. Secolul XVI: *Hârșova, Cursum, Carium, Carsum*
11. Secolul XVII: *Hissarlâc, Hârșova, Risow, Kersova*
12. Secolul XVIII: *Carsil, 2 Chirsowa, Girschow, 3 Hârșova, Kersova*
13. Prima jumătate a secolului XIX: *3 Hârșova, Gârșova*

CRISTINA PARASCHIV-TALMAȚCHI, GABRIEL TALMAȚCHI
Universitatea "Ovidius"
Constanța

⁶² Sunt luate în calcul doar hărțile și documentele discutate pe parcursul acestui articol.

HÂRȘOVA - CARTOGRAPHY AND DOCUMENTARY TESTIMONIES ALONG THE CENTURIES (II)

SUMMARY

The authors present *Carsium*-Hârșova fortress along the centuries, this one being included in maps and documents of those ages. Being a matter of economic and military importance, Hârșova was taken into consideration by the ancient, medieval and modern geographers and historians in various hypostasis.

The authors insist on the names that fortress Hârșova has had during the time, pointing out the Getic-Thracian origin of *Carsium* toponimy, near by *Carsum*, *Carsio*, *Karsos*, *Carso* and the Slavian-Romanian one for *Hârșova*, *Chirsowa*. The article is improved by frequent references concerning the political, social, economical, comercial and military evolution of Hârșova, especially in medieval and modern time.

EXPLANATION OF FIGURES

- Fig. 1. The plan of the Hârșova fortress where several precincts can be identified.
- Fig. 2. The fortress plan with other new buildings of today. The fortress is near to Hârșova.
- Fig. 3. The map of Dobrogea in the 15th - 18th centuries. Medieval centers of Dobrogea.