

CÂTEVA URME DE ÎNCĂLȚĂMINTE ROMANĂ DESCOPERITE LA TIBISCUM

Campaniile de săpături efectuate an de an la *Tibiscum* aduc în lumină noi vestigii arheologice, din ce în ce mai diverse și mai spectaculoase. Astfel, la decopertarea edificiului XII din *vicus*-ul militar, au apărut mai multe urme de încălțăminte antică.

Primul complex de urme, mai neobișnuit prin natura sa, a fost înregistrat la mijlocul zidului de N-E al edificiului XII și reprezintă o platformă de mortar cu foarte multe amprente de încălțăminte (și nu numai) majoritatea orientate de-a lungul zidului. Platforma și zidul cu pricina au fost descoperite încă de prof. M. Moga la sfârșitul anilor 60, începutul anilor 70, dar au fost curățate abia cu ocazia săpăturilor efectuate în acești ultimi patru ani, de echipa de studenți ai Facultății de Istorie de la Universitatea de Vest din Timișoara, condusă de prof.univ.dr. Doinea Benea¹. În momentul curățirii zidului, platforma nu a mai putut fi salvată decât pe două porțiuni, prima de un metru și a doua de 0,3 metri lungime² (fig.1). Din mulțimea de amprente, care foarte adesea se suprapun, am putut descifra o urmă de picior desculț, lungă de aproximativ 23 cm și patru urme de încălțăminte reprezentate de adânciturile lăsate în mortar de țintele de pe talpă (fig.2).

1. Urmă cea mai bine păstrată are 25 cm lungime și numără amprentele a 34 de ținte dispuse pe marginile tălpii. Se remarcă în partea superioară și rama vârfului încălțăminte. După dispunerea țintelor pe talpă, ne dăm seama că avem de a face cu piciorul drept al unui individ. Diametrul unei amprente de țintă măsoară 7-8 mm (fig.3).

2. A doua urmă, lungă de 24 cm și ea păstrată aproape integral, reprezintă piciorul stâng al purtătorului acestor încălțăminte și numără amprentele a 26 de ținte dispuse pe două șiruri de-a lungul ramei tălpii. Diametrul unei ținte este de 7 mm. Individul călca, se pare, pe ristul încălțăminte (fig.4).

3. O altă urmă destul de bine păstrată și ea, măsoară aproximativ 24 cm lungime și se intercalează cu o altă urmă a unui călcâi (?). Țintele sunt dispuse pe axul median al lungimii tălpii și pe două șiruri de-a lungul ramei, însumând 49 de amprente rotunde în mortar. Diametrul unei ținte este de 6-7 mm, în afară de cele trei ținte de la călcâi care sunt de alt gen și au un diametru de 3-4 mm. Se poate constata că este vorba de încălțăminte de picior stâng (fig.5).

4. O urmă doar parțial păstrată este deosebită prin țintele mici ce le are. Urmă măsoară 8 cm lungime și numără 19 ținte cu diametrul de 4 mm. Cu siguranță este vorba de vârful unei încălțăminte, nu putem însă preciza dacă provine de la încălțăminte de adult sau de copil (fig.6).

Alte urme de încălțăminte au apărut imprimate pe cărămizi înainte de ardere:

5. Una dintre acestea reprezintă vârful de la o încălțăminte păstrată doar parțial datorită spargerii cărămizii. Urmă măsoară 4 cm și însumează amprenta a 11 ținte și a ramei încălțăminte în partea ei superioară. Piesa descoperită în edificiul XII se păstrează la Muzeul Banatului, nefiind inventariată (fig.7).

6. Cu ocazia campaniilor de săpături anterioare, tot în zona *vicus*-ului s-a mai descoperit o cărămidă cu o urmă de încălțăminte ce se păstrează mai bine de jumătate. Lungimea ei este de 13,5 cm și însumează amprentele a 42 de ținte de la încălțăminte pentru piciorul stâng. Diametrul țintelor este de 6-7 mm. Țintele cele mai bine imprimate sunt pe mijlocul tălpii și pe partea inferioară a ristului, fapt care ne îndreptățește să credem că pe această parte s-a călcat mai apăsător. Cu alte cuvinte axul de pășire este deviat cu aproximativ 30 grade față de axa mediană longitudinală a piciorului, în ordinea executării pasului. Țintele prezintă o stare mediocră de uzură după cum ne arată amprenta. Piesa se păstrează în Muzeul rezervației arheologice *Tibiscum* și are numărul de inventar MC 13537 (fig.8).

¹ Doinea Benea, în *Cronica Cercetărilor Arheologice. Campania 1997 (A XXXII-a Sesiune Națională de Rapoarte Arheologice, Călărași, 20-24 mai 1998)*, București 1998, p.37.

² Urmele de pe platforma de mortar nu au putut fi conservate datorită stării avansate de degradare a mortarului.

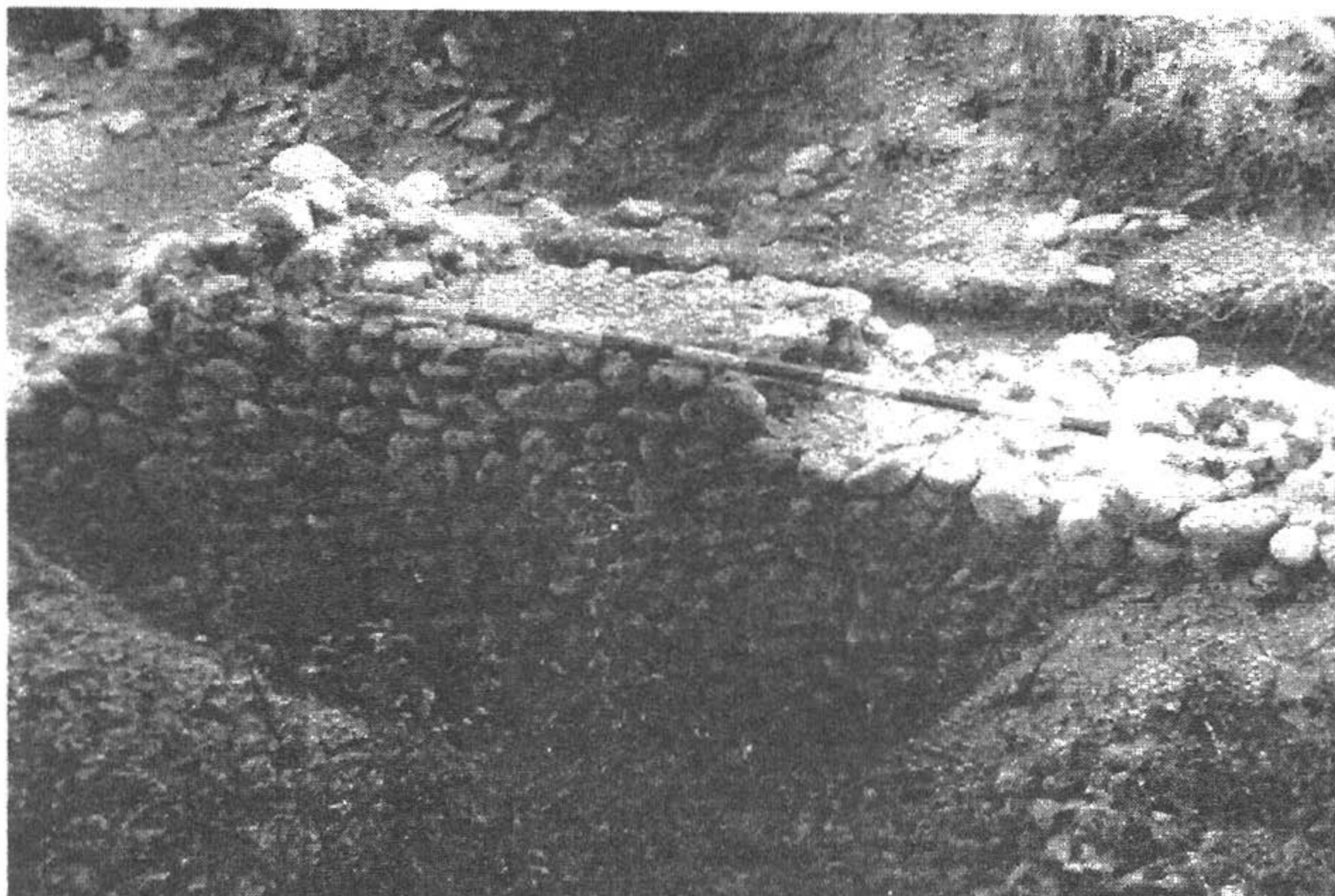


Fig. 1. O parte din zidul estic al clădirii XII de la Tibiscum cu platforma pe care au apărut urme de încălțăminte romană.

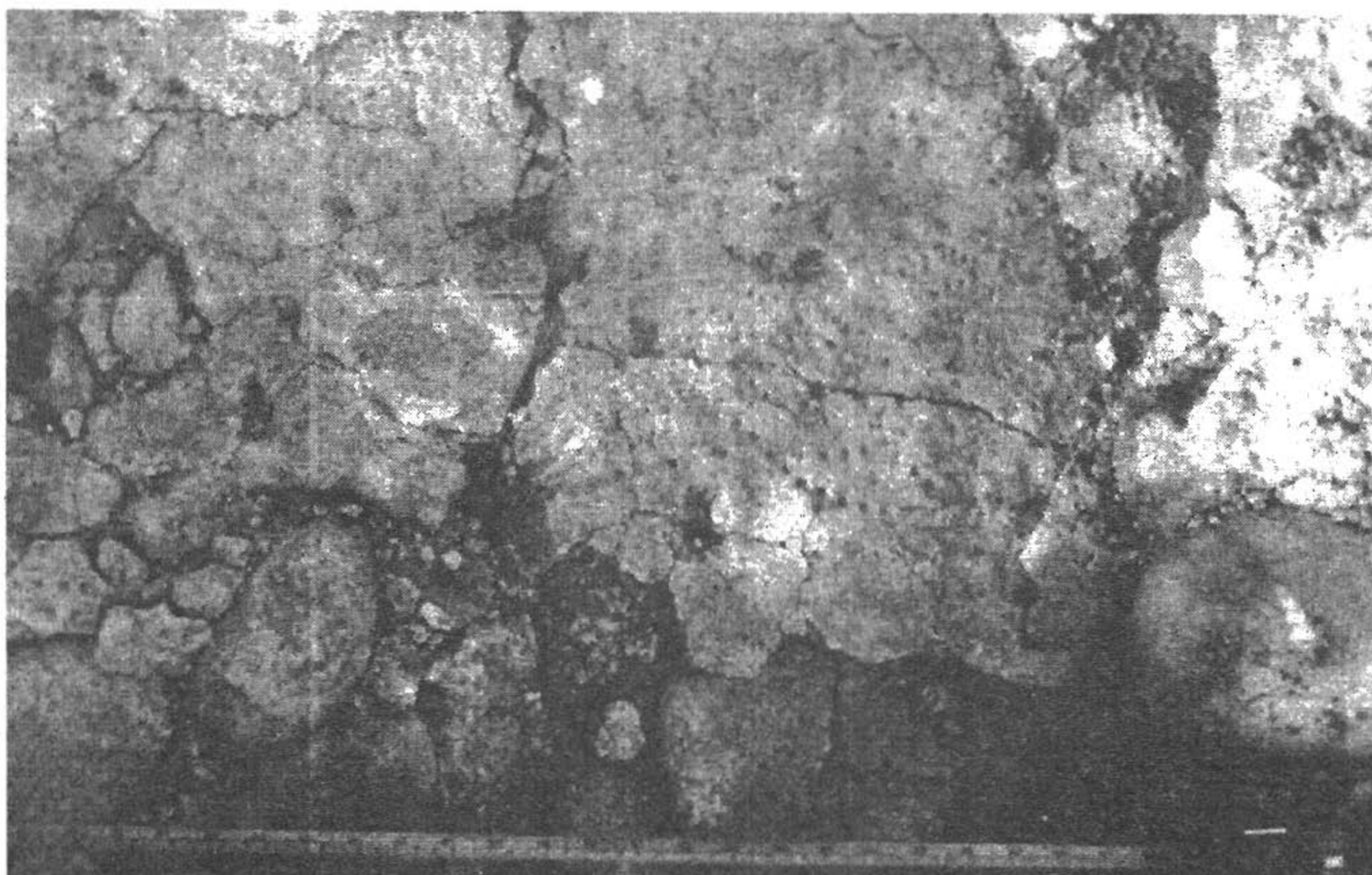


Fig. 2. Platforma de mortar văzută de sus, cu zona în care au apărut urme de încălțăminte romană.

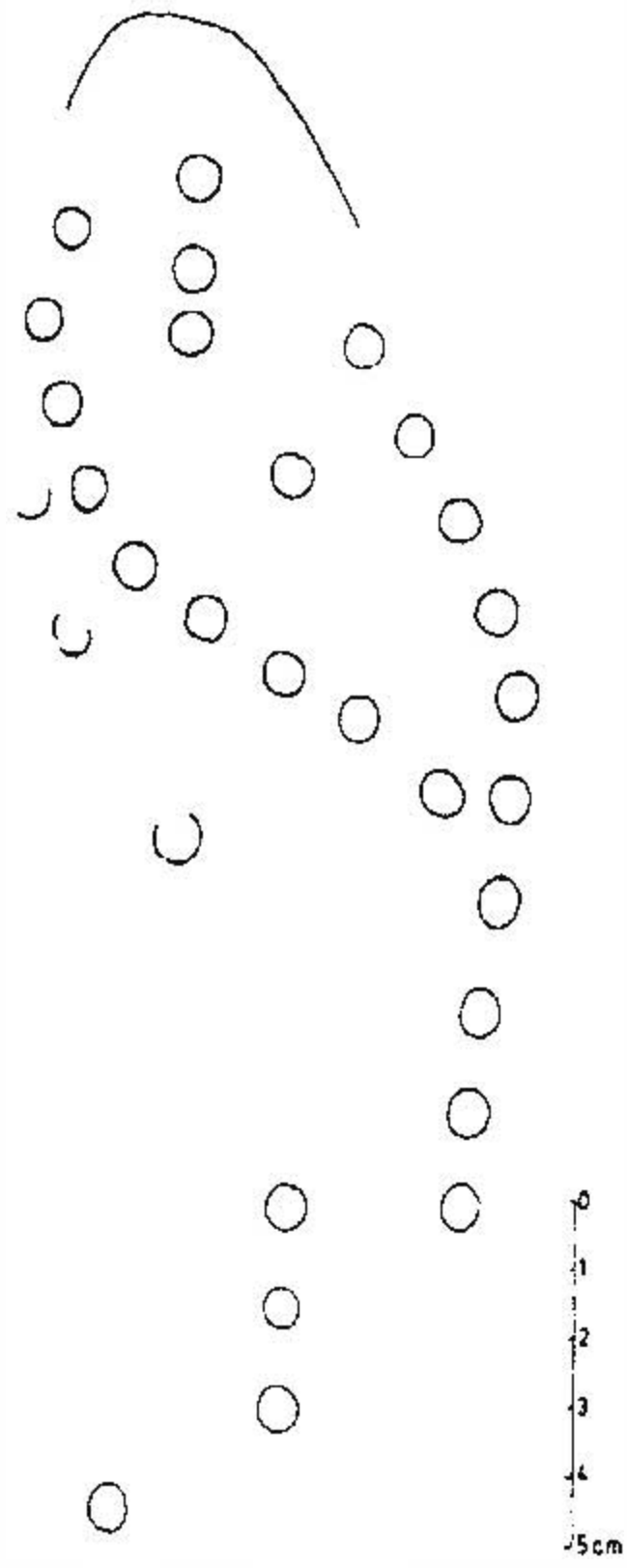


Fig. 3.

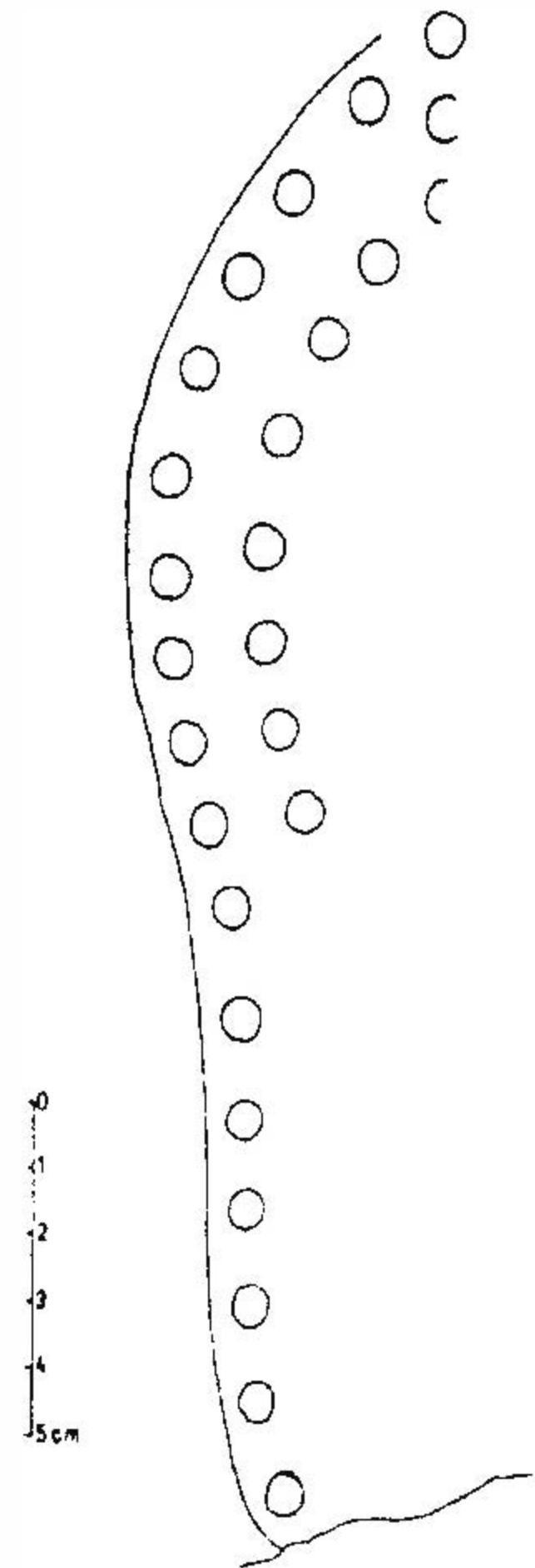


Fig. 4.

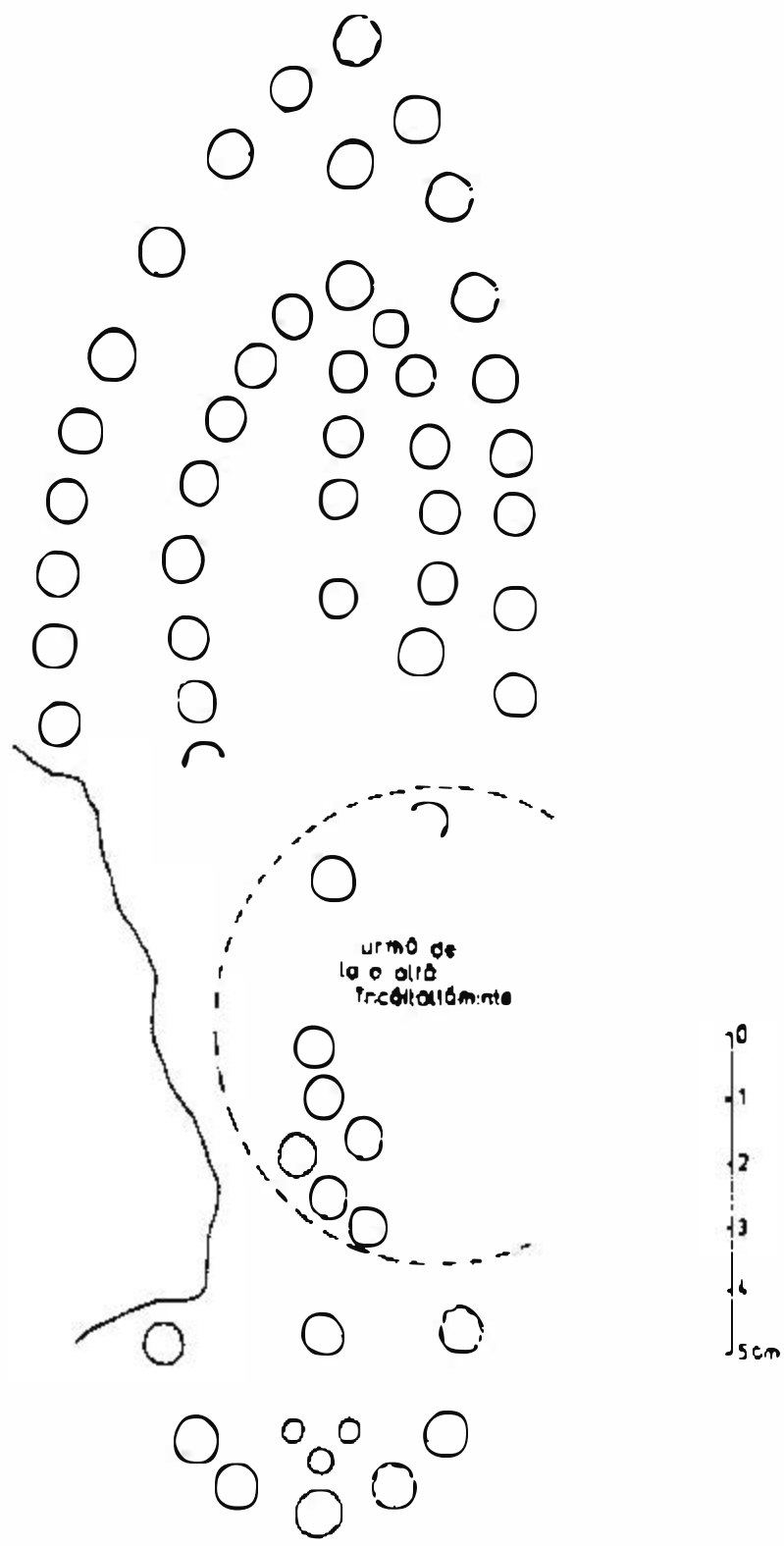


Fig. 5.

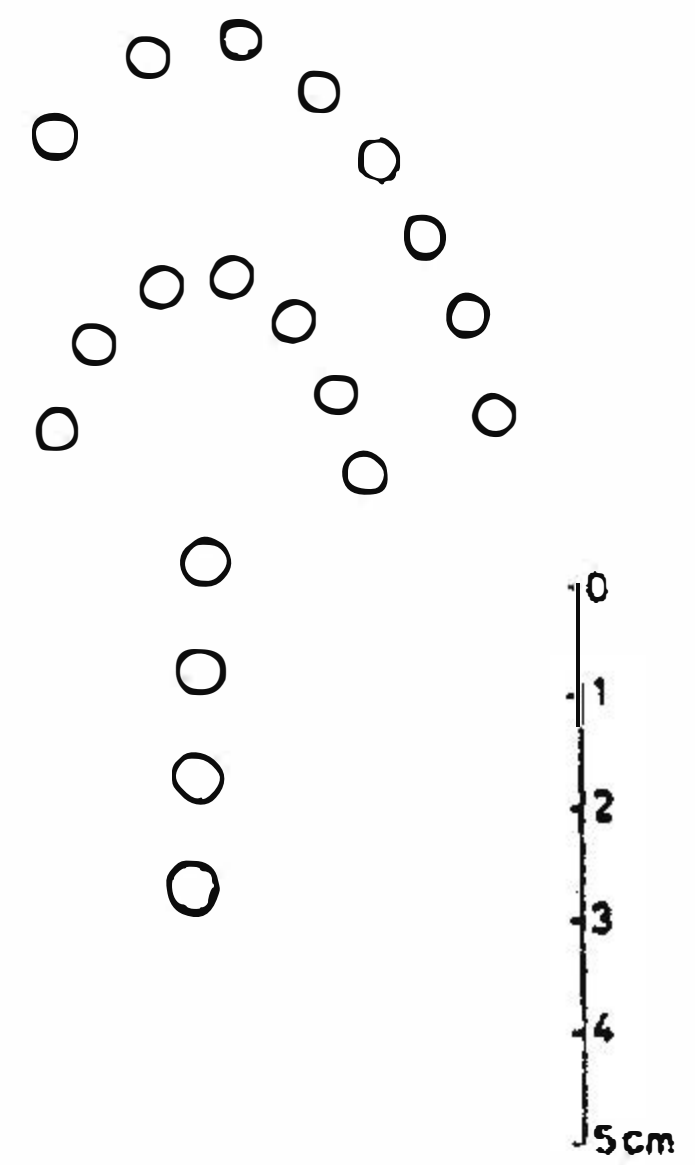


Fig. 6.

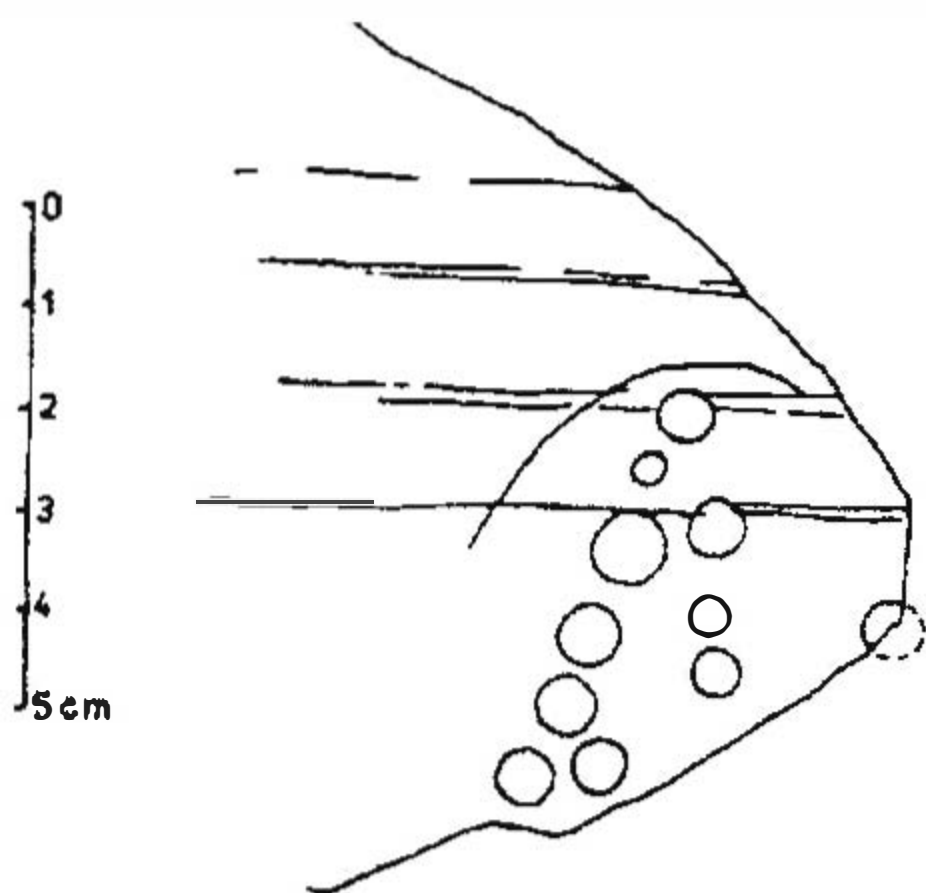


Fig. 7.

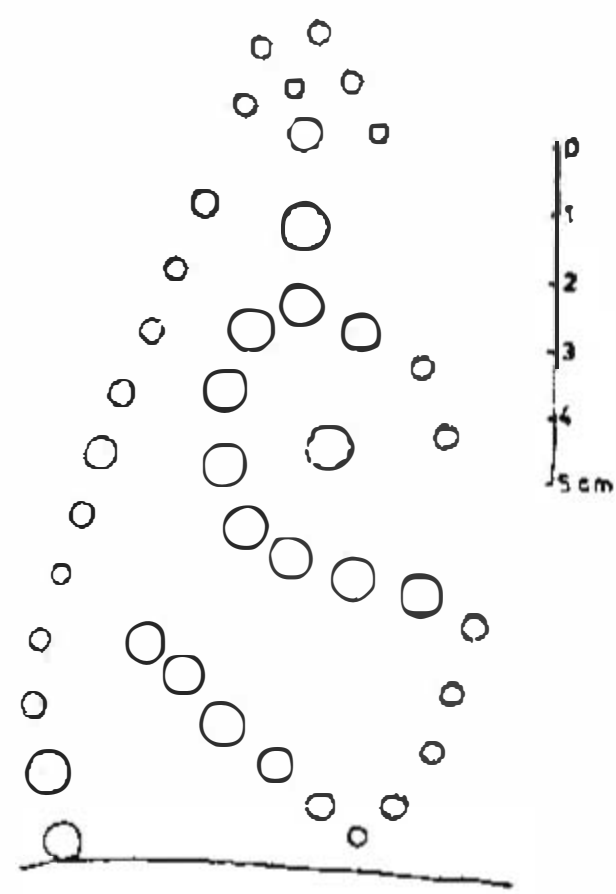


Fig. 8.

Alte descoperiri de urme de încălțăminte antică pe cărămizi s-au mai făcut la *Tibiscum* și în castru. Aici pot fi enumerate două modeste descoperiri:

7. O urmă a unui călcâi ce are o lungime de 10,5 cm și numără 33 de ținte a fost descoperită în zona *cella*-ei principiei castrului mare de piatră, cu ocazia executării unor secțiuni de verificare a stratigrafiei în 1995 și 1996. Și această amprentă prezintă două șiruri de ținte dispuse de-a lungul ramei și mijlocului tălpii. Prin modul șerpuit de realizare a șirurilor de ținte era suplinită lipsa șirului median, longitudinal de ținte. Diametrul acestora este de 4 mm și prezintă mici anomalii în dispunerea regulată a lor, fapt datorat probabil unor reparații ale tălpii. Ampretele țintelor sunt adânci, semn că ele nu sunt tocite. După cum arată urma, ea reprezintă încălțăminte pentru piciorul stâng. Fragmentul de cărămidă se păstrează la Muzeul Banatului, nefiind inventariat (fig. 9).

8. Ultima piesă, găsită tot cu ocazia acestor săpături indică un călcâi puternic profilat de ampretele a 38 de ținte pe trei șiruri foarte strânse. Lungimea urmei, așa cum ea se păstrează în momentul actual este de 14 cm și reprezintă foarte probabil încălțăminte piciorului stâng. Țintele sunt extrem de tocite, diametrul ampretei lor fiind de 7 mm. Piesa se păstrează la Muzeul Banatului și reprezintă tot încălțăminte unui picior stâng (fig. 10).

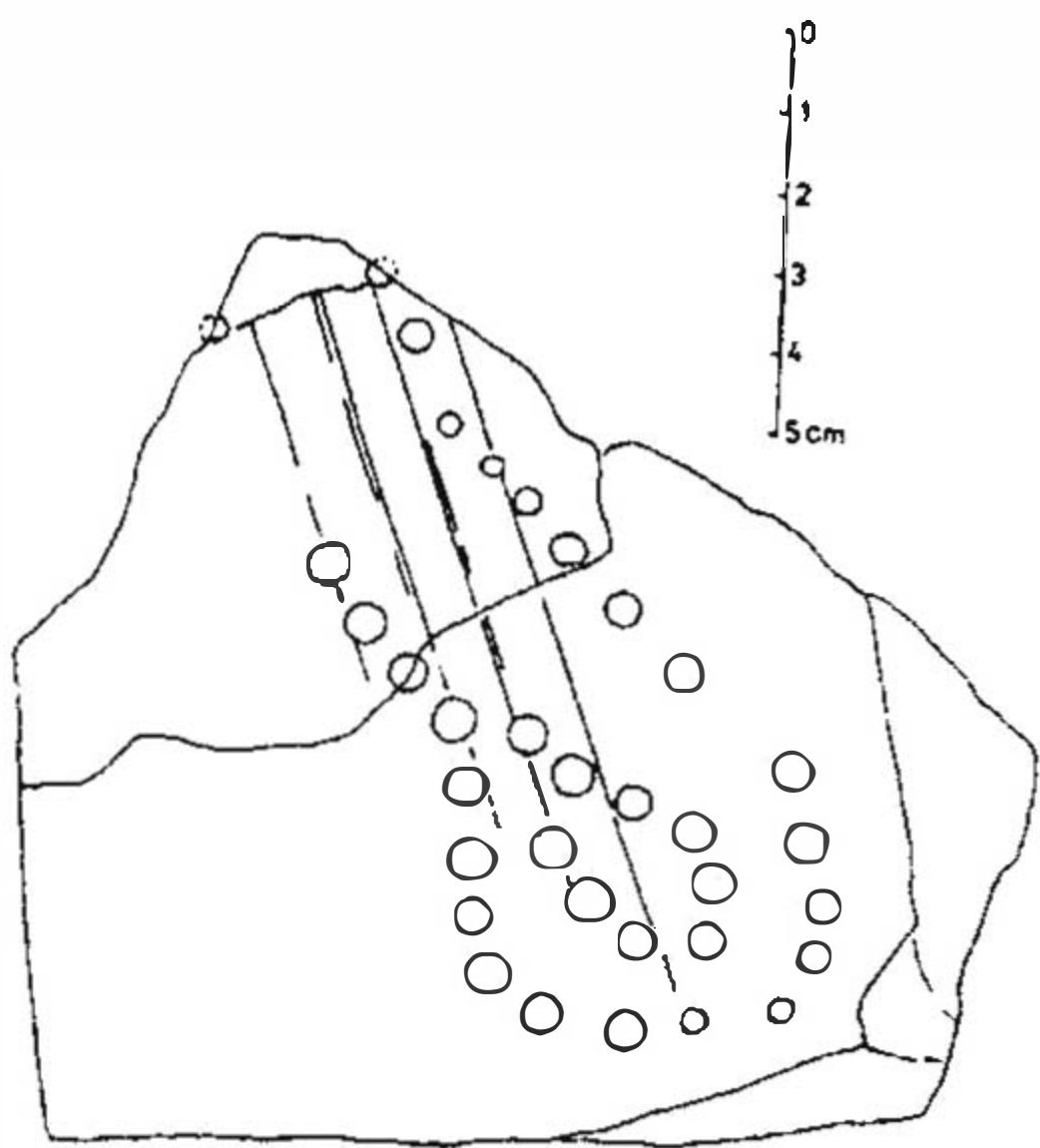


Fig. 9.

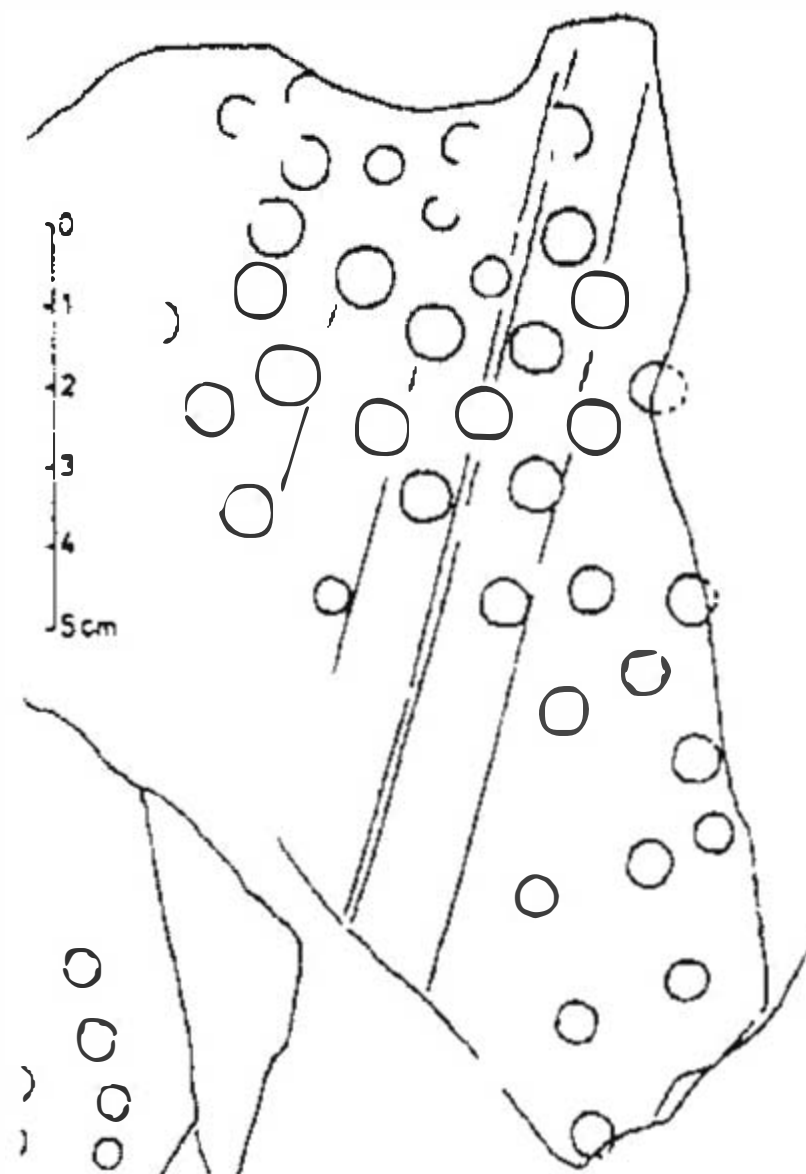


Fig. 10.

Referitor la problematica acestor urme și a modului cum au putut ele să apară, în literatura de specialitate există mai multe ipoteze³. Una din ele este aceea că, alături de urmele de animale lăsate pe cărămizi și țigle ele au o semnificație aparte, cu caracter mistic-religios, aducând noroc celui ce le folosea la construcții, casa acestuia fiind păzită de catastrofe sau incendii⁴. Credem, însă, că ele au apărut accidental pe cărămizi și țigle și nu aveau o semnificație deosebită, un indiciu fiind piesa nr.9, care prin dimensiunile ei reduse ne arată că este vorba de pasul unui copil. Referitor la urmele de pe platforma de mortar, atragem atenția că sunt urme deosebite una de cealaltă, deci avem de-a face cu mai mulți indivizi. Toți cu “număr” de încălțăminte la picior foarte apropiat (aproximativ 24 cm lungime). Luând în considerare cele mai sus expuse și faptul că asemenea platforme, fără urme însă, au mai fost surprinse și pe alte ziduri ale aceluiași edificiu, plus faptul că dimensiunea acestor urme este destul de redusă (echivalentul numărului 36/38 al unei încălțăminti din ziua de azi), credem că avem de-a face cu un grup de copii între 10 și 14 ani care în joacă au realizat aceste amprente.

Cu privire la urmele de încălțăminte de copii, între specialiști există un consens că ele sunt categoric civile⁵. Referitor la încălțăminte purtată de categoriile sociale civile trebuie subliniat că aceleași tipuri de sandale sau pantofi erau purtate atât de bărbați cât și de femei⁶. O încălțăminte militară poate fi considerată piesa 10, care prin mărimea ei, robustețea călcâiului și numărul mare de ținte foarte înghesuit aplicate ne atrage atenția că este vorba de o încălțăminte grea și solidă, cu o talpă bine protejată împotriva uzurii de o rețea deasă de șiruri de ținte, bine definită, ce asigură și o aderență optimă a acesteia cu solul. Analogii pentru o astfel de urmă avem pe o cărămidă descoperită la *Apulum*⁷ și la *Potaissa*⁸. O alta ar putea fi la Micești (jud. Alba)⁹.

Acest tip de încălțăminte, cunoscut în literatura de specialitate engleză și sub denumirea de *cycle boot*¹⁰, se pare că s-a răspândit în armata romană odată cu reforma militară realizată de Hadrian, el îngrijindu-se ca soldații să aibă arme și echipament militar nou¹¹. Astfel, locul “eternei” *caliga*, care a fost până atunci încălțăminte standard a soldaților până la gradul de centurion inclusiv¹², va fi luat foarte repede de diverse tipuri de încălțăminte, printre care foarte preferată a fost *calceus*-ul, care în epoca de început a principatului era încălțăminte tribunilor și legaților de legiune¹³. Soldatul primea anual trei perechi de încălțăminte dintr-o producție de masă¹⁴.

Nu putem să nu amintim că realizarea încălțăminteii în Roma antică era efectuată de “cizmari”¹⁵, care munceau doar pentru comenzi ferme. Tot ei se ocupau de cele mai multe ori și cu repararea și recondiționarea vechii încălțăminte.

În epoca romană târzie se va impune tot mai mult *campagus*-ul, un fel de pantofi, care acopereau complet piciorul prin curelușe de piele¹⁶.

Marcus Junkelmann, într-unul din experimentele sale arheologice, atrăgea atenția că o pereche de *caligae* cântăreau aproximativ 1.300 g și pentru întărirea tălpii se foloseau în jur de 80 până la 90 de cuie mici, cu cap bombat și rotund. O garnitură de asemenea încălțăminte rezista la marșuri între 500 și 1.000 km, în funcție de natura terenului sau a drumului¹⁷.

³ Remarcăm aici ultimul studiu al lui M. Grec, *Urme de încălțăminte pe materialul tegular din castrul de la Potaissa*, în *AnBan.*, VI, 1998, Timișoara, 241-250, unde se face o interesantă discuție la modul cum apar aceste urme și cum trebuie ele privite. Poate ar fi mai interesantă și o analiză atentă a urmelor potaissense în vederea determinării tipului de încălțăminte și a numărului de ținte de pe talpă. Nu toate sunt *calvus caligaris!*

⁴ N. Branga, *Urbanismul Daciei romane*, Timișoara, 1980, 116.

⁵ Carol van Diel-Murray, în *Studien zu den Militärgrenzen Roms. (Limeskongress Aalen, 1983)*, Stuttgart, 1986, 139.

⁶ N. Lascu, *Cum trăiau romanii*, București, 1965, 201.

⁷ V. Moga, în *Apulum*, passim; Urme de *calvus caligus* au mai fost descoperite la *Apulum* și cu alte ocazii, vezi de exemplu Cloșca L. Băluță, Claudia Băluță, în *Ephemeris Napocensis*, 1994, 151.

⁸ M. Grec, *op.cit.*, 140.

⁹ *IDR*, III/4, 44.

¹⁰ C. van Diel-Murray, *op.cit.*, 140.

¹¹ *S.H.A. (Vita Hadriani apud Aelius Spartianus)*, I, 10.

¹² R. Cagnat, V. Chapot, *Manuel d'Archéologie romaine*, vol.II, Paris, 1920, 320-321.

¹³ S. Marsfelder, *Wandelen op z'romeins*, Nijmegen, 1994, 6.

¹⁴ *Ibidem*, 4.

¹⁵ N. Lascu, *op.cit.*, 60.

¹⁶ D. Tudor, *Arheologia romană*, București, 1976, 243.

¹⁷ Marcus Junkelmann, *Die Legionen des Augustus. Der römische Soldat im archäologischen Experiment*, Mainz am Rhein, 1991, Abb. 9, Taf. 60a, b. 61a.

Cu privire la piesele 7 și 8 este foarte probabil să fie vorba tot de încălțăminte civilă, după modul șerpuit și foarte aerisit de dispunere a șirului de ținte.

O analiză foarte amănunțită a tipurilor de încălțăminte descoperite în zona Rinului Superior scotea în evidență patru tipuri de încălțăminte: nailed shoes, sewn footwear, sandals, *carbatinae*¹⁸. După urmele descoperite la *Tibiscum* acestea s-ar încadra la primul și al doilea tip.

Cronologic, ținând cont și de contextul în care au fost descoperite urmele, acestea s-ar încadra între începutul și mijlocul secolului III p.Chr.

Referindu-ne la Dacia, cel mai mare număr de amprente de încălțăminte romană este cunoscut până în momentul de față la *Tibiscum* și *Potaissa*¹⁹.

CĂLIN TIMOC, CARMEN TIMOC
Universitatea de Vest
Timișoara

EINIGE SPUREN VON RÖMISCHEN SCHUHWAREN GEFUNDEN BEI TIBISCUM

ZUSAMMENFASSUNG

Die Ausgrabungen in der Militärvicus von *Tibiscum*, bei dem Gebäude XII haben auf den östlichen Randmauer eine Mörtel Ebene ausge deckt, die Spuren von römischen Schuhwaren enthält.

Wegen des schlechten Zustand der Mörtel Ebene konnten wir nur 4 Schuhspuren und eine nackte Fußspur bemerken. Alle diese Spuren sind wahrscheinlich von Kindern gemacht, weil sie ziemlich klein sind und von verschiedenen Schuhen.

Beim *Tibiscum* kennen wir außer dieser Entdeckung auch 4 Spuren von römischen Schuhwaren die auf Ziegelsteinen erschienen sind.

VERZEICHNIS DER ABBILDUNGEN

Abb. 1. Ein Teil der östlichen Mauer des Gebäudes XII wo Spuren von römischen Schuhwaren auf eine Mörtel Ebene erschienen sind.

Abb. 2. Die Mörtel Ebene mit den römischen Schuhwarens Spuren, von oben gesehen.

Abb. 3, 4, 5, 6. Spuren von römischen Schuhwaren die bei den Ausgrabungen von *Tibiscum*, Militärvicus, Gebäude XII, in Mörtel erschienen sind.

Abb. 7, 8, 9, 10. Ziegelsteinreste mit Spuren von römischen Schuhwaren

¹⁸ C. van Driel-Murray, in *Fundberichte aus Baden-Württemberg*, 14, 1989, Stuttgart, 339-349.

¹⁹ M. Grec, *op.cit.*, 244.