

MAICA DOMNULUI CU PRUNCUL ÎN COLECȚIA DE ICOANE PE LEMN DIN PATRIMONIUL ARHIEPISCOPIEI ORTODOXE DE ALBA IULIA

Patrimoniul Arhiepiscopiei Ortodoxe de Alba Iulia adăpostește o renumită colecție de icoane, manuscrise și cărți tipărite, ilustrate cu xilogravuri din sec. XVI-XX și obiecte de orfevrărie utilizate în cultul ortodox. Icoanele din colecție sunt în număr de 664, dintre care 369 icoane pe lemn, 286 icoane pe sticlă, 5 prapuri, 3 icoane pe pânză și icoane neinventariate. Cele 369 icoane pe lemn au fost preluate, o parte din parohiile județului Alba, iar o altă parte aduse de la Sibiu. În icoane sunt tratate aproape 90 de teme iconografice din Vechiul Testament, Noul Testament și teme apocrife.

Din cele 369 de icoane pe lemn Iisus Hristos apare reprezentat de 127 de ori în 17 ipostaze, iar Maica Domnului de 85 de ori în 7 ipostaze, fapt ce demonstrează popularitatea de care s-au bucurat aceste teme iconografice.

Icoanele pe lemn din patrimoniu datează majoritatea din sec. al XVII-lea și al XVIII-lea și sunt zugrăvite de meșteri din Transilvania și Țara Românească. O parte dintre icoanele pictate de aceștia sunt și cele peste 40 de reprezentări ale Maicii Domnului cu Pruncul care vor fi prezentate în acest capitol.

Maica Domnului cu Pruncul este o temă iconografică de origine bizantină, primele trei reprezentări iconografice cunoscute fiind atribuite Sfântului Luca și plasate în timpul primului secol al creștinismului. Despre aceste lucrări însă nu s-au păstrat decât informații scrise și reproduceri.

Prima mărturisire despre icoanele pictate de Sf. Luca este din secolul VI și aparține istoricului bizantin Teodor "anagnostul", care relatează în scrierile sale că a fost trimisă de la Ierusalim la Constantinopol, o icoană a *Fecioarei Călăuzitoare*, de către împărăteasa Eudoxia, surorii sale Pulheria¹.

La Roma se găsea o altă icoană a Fecioarei pictată de Apostolul Luca, conform mărturiei lăsată de Sf. Andrei Criteanul și Sf. Gherman, patriarhul Constantinopolului între anii 715-730. Sf. Gherman completează informația cu specificația că icoana a fost pictată în timpul vieții Maicii Domnului. Conform informațiilor orale care ne parvin, o a treia icoană a Maicii Domnului (binecuvântată de aceasta) s-ar afla în Antiohia.

Icoanele pictate de Sf. Luca, constituie punctul de plecare a trei tipuri de reprezentare a Maicii Domnului cu Pruncul în iconografie. Unul din tipuri este cel numit *Eleusa (Milostiva)*, unde legătura dintre Mamă și Prunc este puternic exprimată. Pruncul are obrazul lipit de al Mamei, căutând parcă refugiu, iar Mama îl învăluie afectuos, amintind prin acest gest și expresia tristă a feței, de patimile Lui.

O altă imagine este cea a *Hodighitriei (Îndrumătoarea sau Cea care arată calea)*. Fecioara îl privește pe Cel ce se uită la ea dintr-o poziție maestuoasă, arătându-L cu mâna dreaptă. Pruncul are fața unui adult, ține în mâna stângă rotulusul și binecuvântează cu dreapta.

Datele referitoare la a treia icoană sunt confuze. Este posibil să fi fost chipul *Celei ce se roagă – Oranta (Panaghia)*, reprezentată cu sau fără Prunc. De cele mai multe ori Pruncul este reprezentat într-o migdală în fața pieptului Maicii Sale. El ține în mâna stângă un filacter, binecuvântând cu dreapta, iar Fecioara ridică brațele în semn de rugăciune.

Se mai impune, pe aceeași temă în iconografie, un al patrulea tip iconografic denumit *Atotcuprinzătoarea sau Cea care tronează (Platythera)*.

Pe lângă icoanele amintite, tradiția vorbește de o icoană achiropoetă, numită a *Stăpânei noastre din Lidda*². Mărturiile despre această icoană datează din secolele al VI-lea și al IX-lea.

Hodighitria sau Eleusa Vladimiriskaia este cea mai renumită icoană de factură bizantină. Icoana de la Vladimir a fost adusă în Rusia de la Constantinopol și așezată aici în 1155. *Călăuzitoare* poartă copilul pe brațul drept, iar cu stânga îl arată, și *Mângâietoarea* îl strânge pe Prunc la sân, subliniind latura maternă a Mariei. Compoziția are forma unui triunghi înscris într-un dreptunghi, fiind realizată după canoanele bizantine. Fața Mariei, ovală, nasul lung și subțire, dau noblețe fizionomiei. Ochii ei sunt mari și sumbri, sprâncenele arcuite, iar gura este geometrizată la maximum. Fecioara poartă peste

¹ Leonid Uspenski, *Teologia icoanei în Biserica Ortodoxă*, Ed. Anastasia, București, s.l., 1994, p. 34.

² *Ibidem*, p. 43.

cămașă maphorionul brodat cu un prețios șiret și împodobit cu trei stele, una deasupra frunții și celelalte două pe umeri, semnul *veșnicei feciori*". Pruncul este înveșmântat în tunică și manta. Chipul său serios și maestuos reflectă înțelepciunea dumnezeiască. Veșmântul său este țesut numai din fir de aur, strălucirea neînseratului soare, culoare a divinității³.

Icoana de la Vladimir stă la baza multor reprezentări iconografice ale Maicii Domnului cu Pruncul.

Icoanele Maicii Domnului cu Pruncul au fost încorporate patrimoniului în anul 1982, cum ar fi cele din centrele: Daia Română, Alecuș, Pianu de Sus, Ghirbom, Berghin, Teiuș, Mogoș, Abrud, Ampoița, Meșcreac, Sălciua de Sus, Avram Iancu, Dealu, Fărău, Găbud, Boiu, Galda de Sus, Hăpria, Alba Iulia; din 1983 sunt icoanele din Hopârta, Rădești, Sălciua de Sus, Izvorul Ampoiului, Ponorel, Șpring, iar din 1986 este icoana **Maicii Domnului cu Pruncul** din Bucium-Poieni. După enumerarea parohiilor subiectul lucrării este centrat pe prezentarea icoanelor în funcție de zonele de proveniență.

Din localitatea Daia Română (jud. Alba) este **Maica Domnului cu Pruncul** încadrată de îngeri (fig. 1). Maica Domnului este reprezentată tronând și purtând în brațe Pruncul. Fecioara este înveșmântată într-o dalmatină de nuanță albastră, dalmatina are marginea inferioară marcată de o bordură punctată în relief. Peste dalmatină Maica poartă mantie prinsă cu o fibulă. Marginea mantiei este prevăzută cu laticlavii. Maphorionul Maicii Domnului cu însemnele fecioriei veșnice, formează falduri ample. Mantia este purpurie asemeni unei împărăteșe, iar la gât este întredeschisă lăsând la vedere marginea brodată a dalmatinei. Pe cap poartă coroană împărătească, în mâna dreaptă scepstrul, iar cu stânga susține Pruncul. Iisus este înveșmântat în cămașă peste care poartă hymation-ul de nuanță închisă de ocră ars. Mântuitorul binecuvântează cu dreapta, iar în stânga ține globul cu cruce. Pe cap poartă coroană asemeni Maicii. Fiziomiile figurilor din icoană, atât a Maicii Domnului cu Pruncul, cât și cele ale îngerilor, sunt marcate de o ușoară umbră de tristețe. Trăsăturile sunt nobile, iar ceea ce reține atenția privitorului sunt ochii larg deschiși, întăriți de arcade. Maica Domnului cu Pruncul în brațe este redată stând pe un tron de mari dimensiuni în comparație cu corpul personajelor, care este împodobit cu motive geometrice vegetale, zigzaguri și puncte în relief ce încadrează desenele. Marginea icoanei este încadrată într-o "ramă" prevăzută cu desene vegetale în culorile roșu, galben, albastru, iar la baza inferioară a acesteia este o inscripție în românește, cu caractere chirilice: "Această sfântă icoană iaste a Sfintei Besereci, cei neunite din Deae și o au plătitu Ionu Moldoveanu ca să-i fie pomană lui și la totu neamu".

În opinia cercetătorilor, această icoană ar fi fost zugrăvită de Petru Popovici Zugrav⁴ în anul 1785, sau de către Constantin Zugrav⁵. Prima idee este susținută de argumentele următoare: cele 4 icoane împărătești, incluzând și icoana în cauză, aduse de la Daia Română, au două semnături ale zugravului și seamănă între ele ca stil de abordare.

A doua idee se susține prin aceea că icoanele lui Constantin Zugravu sunt pictate pe panouri de lemn și nu au rame aplicate, aceste fiind înlocuite de benzi colorate ca și în cazul icoanei de față și se știe că și acest pictor a lucrat în Daia Română în sec. al XVIII-lea.



Fig. 1

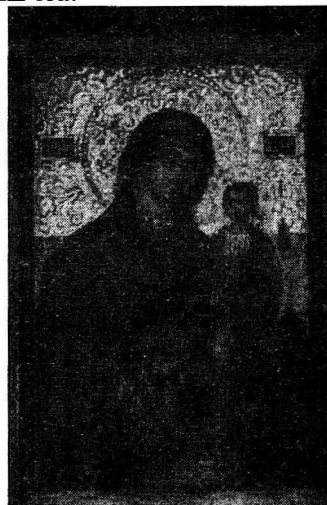


Fig. 2

³ Paul Evdochimov, *Arta icoanei – o teologie a frumuseții*, Ed. Meridiane, București, s.l., 1993, p. 219 – 224.

⁴ Marius Porumb, *Dicționar de pictură veche românească din Transilvania sec. XIII-XVIII*, Ed. Academiei Române, București, 1998, p. 98.

⁵ G.M.Hărdălu, *Zugravii din sec. al XVIII-lea și al XIX-lea în județul Alba*, în *Apulum*, XIX, 1981, p. 398.

Din Galda de Sus există o icoană a **Maicii Domnului cu Pruncul** (fig. 2), de dimensiuni mijlocii, realizată în două registre, de tip *Hodighitria*. Maica Domnului poartă un maphorion de nuanță roșu cardinal prevăzută cu cele trei stele – simbol al veșnicei feciorii, bordura acestui strai fiind scoasă în relief prin motive geometrice și culori. De sub maphorion se vede ieșind vălul și cămașa; bordura cămășii de la baza gâtului, este marcată de puncte în relief asemeni manșetei. Cu mâna dreaptă Maica Domnului arată spre Mântuitor, iar cu stânga îl susține; acesta binecuvântează cu mâna dreaptă, iar în stânga ține un filacter. Registrul superior este realizat în foiță de aur, cu decoruri vegetale în relief, iar în stânga și dreapta registrului se relevă monogramele Maicii Domnului și ale Mântuitorului (MP- $\theta Y = \text{M}\eta\tau\eta\rho\theta\epsilon\omicron\upsilon$; ICXC= $\text{I}\eta\upsilon\varsigma\ \chi\rho\tau\omicron\tau\rho$). Tot în acest registru este redat nimbul Maicii Domnului și al Mântuitorului încadrate de puncte în relief și presărate cu stele în relief, elemente ce amintesc influența stilului baroc. Pe cele trei brațe ale crucii din nimbul Mântuitorului se vede bine inscripția “Eu sunt Cel ce Sunt” (O Ω V). În registrul inferior, în partea stângă este o inscripție cu caractere chirilice “Zugrav”, iar în partea dreaptă este o alta în care este menționat anul zugrăvirii icoanei (1782) cu cifre și litere. În opinia cercetătorilor⁶ icoana ar fi fost zugrăvită de meșterul Simion Zugravul din Bălgrad.

Icoana (fig. 3) la care mă voi referi în continuare provine de la Berghin și este o icoană de tip



Fig. 3

Hodighitria, realizată în două registre. Primul registru, cuprinzând chipul și aureola **Maicii Domnului și al Pruncului**, are un fond albastru în care sunt marcate literele numelui dat de autor icoanei, *Miluitoare*, pe un fond roșu cu elegante caractere chirilice. Fondul registrului inferior este pe un roșu închis, cu un ton mai închis decât maphorionul. Cămașa are bordura de la baza gâtului și manșeta redată în nuanțe de galben, iar Pruncul este îmbrăcat în chiton peste care poartă palliumul de nuanță galben-auriu simbolizând lumina în iconografie. El binecuvântează cu dreapta și în mâna stângă ține rotulus. Nimbul este marcat punctat într-un relief pronunțat la fel ca și coroana princiară purtată de Maica Domnului. Modul de redare a nimburilor și coroanei princiare fac probabilă datarea icoanei în sec. al XVIII-lea, perioadă în care influența apuseană este tot mai puternică în arta transilvăneană. Caracteristic acestei icoane este faptul că fizionomia este umanizată, conformă aceluiași model apusean; sunt redată inclusiv urechile - lucru mai rar întâlnit în iconografie, acestea fiind de obicei interiorizate pentru a putea asculta glasul poruncilor lui Dumnezeu.

De asemenea capul Maicii

Domnului are dimensiuni mari în comparație cu trupul ceea ce îi conferă tinerețe, având în vedere că această tehnică de redare este folosită, în general la zugrăvirea unui copil.

De la Poiana Aiudului provine o icoană a **Maicii Domnului cu Pruncul** (fig. 4) de tip *Atotcuprinzătoarea*, lucrarea fiind realizată în întregime pe un fond de aur ceea ce îi conferă strălucire, luminozitate și o face foarte prețioasă. Icoana este încadrată într-un dublu chenar torsadat pe fața interioară și împodobit cu motive geometrice incizate și în relief. Se remarcă un splendid maphorion auriu cu drapaje adânci marcate de pensulații de culoare închisă; de sub maphorion iese un văl fumuriu spre albastru, în aceeași nuanță cu hitonul. Îmbrăcămintea Mântuitorului seamănă cu cea a îngerilor cerești, remarcându-se și aici hlamida aurie. Contrastând cu fondul auriu care amintește de transcendent și bogăția veșmintelor, privirea Maicii Domnului și a Pruncului este tristă, oarecum severă; ochii sunt foarte mari și bine marcați de sprâncene arcuite, nasul fin,



Fig. 4

⁶ Marius Porumb, *op. cit.*, p. 132.

iar gura geometrizată, închisă, deoarece contemplația postulează liniștea. Din fondul icoanei se desprinde cu evidență nimbul cruciger al Mântuitorului, în timp ce nimbul Maicii este prevăzut cu raze punctate în relief și are suprafața marcată cu rozete incizate. Coroana Împărătesei seamănă cu o mitră episcopală și este împodobită cu o multitudine de motive geometrice. Modul de redare a chipului și veșmintelor dovedesc amplele cunoștințe de tehnică metropolitană ale zugravului. Câmpul icoanei este incizat cu puncte și linii fine care marchează volutele, monograma Maicii Domnului și anul pictării icoanei cu cifre arabe (1774) și caractere chirilice. Specialiștii atribuie această icoană unui artist de tradiție postbrâncovenească⁷.

Din satul Ampoița sunt două icoane cu **Maica Domnului cu Pruncul**. Și ele merită atenția noastră.

Prima icoană (fig. 5) este de dimensiuni mai mari și este realizată într-un stil rustic, pe un fond albastru, într-un singur registru, de tip *Hodighitria*. Maica Domnului poartă un maphorion cărămiziu brodat cu cele trei stele ale fecioriei veșnice, având marginile brodate și ele. Stelele maphorionului se multiplică pe fondul albastru intens al chitonului. Un aspect mai rar întâlnit la aceste icoane este nuanța albastru intens a cămășii Mântuitorului folosită pentru a sublinia Dumnezeirea, ca și culoarea tunicii, galben aurie. Modul de realizare a fizionomiilor, într-o manieră rustică, amintește de icoana de la Nicula (jud. Cluj). Partea centrală a icoanei este într-un stadiu avansat de degradare, care avansează spre fizionomia făpturilor, fiind afectați și ochii Pruncului, stângul chiar lipsind.



Fig. 5

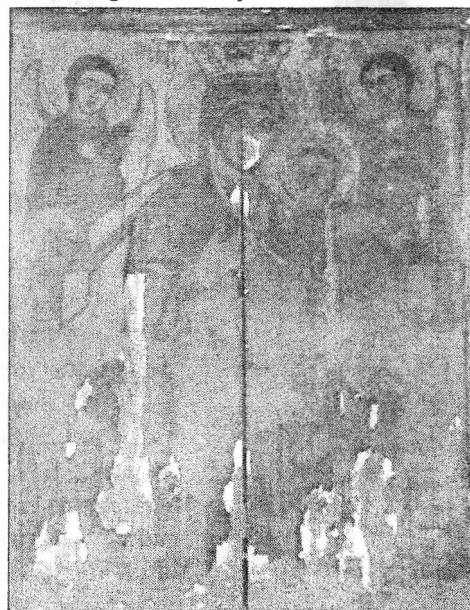


Fig. 6

A doua icoană este zugrăvită pe două suporturi de lemn, îmbinate prin pene, fapt care scurtează durata de viață a icoanei așa cum reiese din ilustrație. Icoana este de tip combinat, *Hodighitria* și *Atotcuprinzătoarea*, într-un singur registru, pe fond auriu. Maphorionul este cărămiziu deschis cu drapajele incizate, cu marginile punctate în relief. Chitonul este de nuanță albastră, cu borduri aurii. Îmbrăcămintea Pruncului, susținut de mâna stângă a Maicii, seamănă cu a acesteia; El binecuvântează cu dreapta, iar cu stânga arată spre Maică. Coroana Maicii Domnului este de rară finețe, filigranată. În planul secund sunt redați doi îngeri care încadrează pe Maică și Prunc; aceștia au aripile ocelate și îmbrăcămintea în aceleași nuanțe. Nimburile sunt realizate în relief, presărate cu o rețea fină de vrejuri. Tronul este somptuos și sobru, apropiindu-l de maniera romanică. La o analiză superficială a inscripției, greu descifrabile, se pare că lucrarea ar fi fost zugrăvită de un oarecare Mihai Zugrav, probabil în sec. al XVIII-lea (fig. 6).

Icoana aflată la Mogoș-Miclești și adusă în patrimoniul, este de tip *Hodighitria*, realizată în două registre, prezentând, din păcate, grave deteriorări. Curioasă este carnația Maicii Domnului având o tentă fumurie în comparație cu cea a Pruncului cu o tentă pământie sugerând înnoirea omului (Adamah – pământ). Maphorionul are un prețios șiret în fir de aur, asemeni icoanelor apărute după *Vladimirskaja*; bordurile chitonului sunt brodate cu galben-auriu. Mântuitorul are o privire frontală,

⁷ Marius Porumb, *op. cit.*, p. 292.

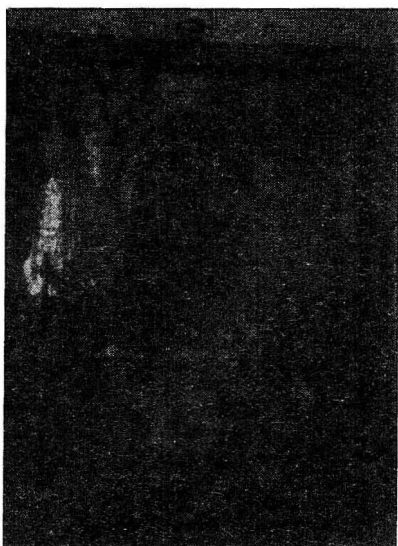


Fig. 7



Fig. 8

maphorionului, de un roșu aproape vișiniu, degajă multă căldură, cu cute ample și bogate, bordura cu puncte în relief și stelele lucrate în aur sunt foarte bine evidențiate, parcă ar fi chiar soare. Trăsăturile Maicii Domnului sunt nobile, ochii au o blândețe pregnantă și sunt puși în evidență de blicuri și carnația de culoare deschisă. Mântuitorul este înveșmântat într-un chiton albastru prins în talie cu un brâu auriu, peste care poartă un palium amplu, de nuanță galben aurie. Pruncul este redat ca un om matur, cu o expresie severă și privire adâncă (fig. 9).

De la Vadul Moților este o icoană a **Maicii Domnului cu Pruncul** având partea superioară a formatului arcuită, element pe care îl vom mai regăsi în zona moților, zona lemnului moale, pretabil la arcuire. Rama icoanei pare să fie aplicată ulterior așa cum sugerează motivele de inspirație apuseană și coloritul foarte viu în comparație cu culorile picturii încadrate. Rama este înconjurată de coloane terminate cu capitele palmiforme, duce spre începuturile sec. XIX. Icoana de dimensiuni mijlocii, de tip *Hodighitria*, are un pronunțat caracter rustic, pare să fie lucrată în lemn natur, afirmație susținută de nimburi, bordura maphorionului, stelele. Mântuitorul este îmbrăcat într-o cămașă care amintește de iia românească, de culoare albă – simbol al atemporalității. Din fondul marcant cenușiu se desprind figurile a doi îngeri care încadrează figura centrală. Pictura, în sine, poate fi atribuită începutului sec. XIX (fig. 10).



Fig. 9

binecuvântând cu ambele mâini, asemenea Arhierelui; chitonul său de nuanță albastru în tonuri cumulate este prevăzut cu clavi de nuanță aurie, iar capul înconjurat de un nimb crucigen. Nimburile sunt lucrate pe fond de aur, cu încrustații sub formă de raze, element preluat din tehnica apuseană. Este posibil ca această icoană să fi fost zugrăvită de un meșter ce a activat la mijlocul sec. al XVIII-lea, Oprea Zugravul⁸. El a fost atestat pentru prima dată în anul 1742 la Mogoș-Miclești (fig. 7).

De la Pianu de Sus regăsim două icoane ale **Maicii Domnului cu Pruncul**.

Prima icoană este realizată la mici dimensiuni, pe un fond albastru în dégradé, cu ramă aplicată probabil, ulterior. Ansamblul icoanei sugerează maniera de lucru academistă din perioada lui Grigore Tătărăscu. De pe fondul icoanei se desprind inscripțiile cu caractere chirilice și cifre arabe într-o notă elegantă ce plasează icoana în anul 1860 și o atribuie pictorului Ioan Zugrav. Maphorionul, cu falduri ample este de nuanță roșu cardinal, iar chitonul de un albastru intens în contrast cu chitonul Pruncului de nuanță alb-gri. Fașa interioară a maphorionului are o tentă verzuie; verdele, culoare a vegetației, culoare telurică și contrastând cu albastru, culoare celestă, simbol al nemărginirii. Mântuitorul binecuvântează cu ambele mâini. Aureolele sunt realizate în foiță de aur, cu forme clare și o strălucire deosebită (fig. 8).

A doua icoană este realizată prin îmbinarea a două bucăți de lemn, cu marginea sculptată în relief, cu fondul lucrat în foiță de aur, de pe care se desprinde monograma Maicii Domnului ca un rotulus desfăcut, de tip *Hodighitria*. Nimburile aproape că nu se desprind din fond având doar marginile ușor marcate prin incizare. Culoarea

⁸ G.M.Hărdălău, *op.cit.*, p. 399.



Fig. 10



Fig. 11

De la Sălciua de Jos se găsesc trei icoane ale **Maicii Domnului cu Pruncul**. Prima icoană, de tip *Hodighitria*, este realizată pe două suporturi de lemn îmbinate între ele prin pene și se remarcă prin puternice influențe bizantine adaptate la tradiție. Cadrul icoanei este dublu cu rama interioară torsadată și arc trilobat, iar la nivelul lobilor laterali se observă busturile a doi arhangheli, purtând simbolurile patimilor. Întreaga lucrare este realizată pe un fond gri verzui, din care se desprind într-un relief foarte puternic nimburile prevăzute cu motive vegetale și geometrice în culori de verde crud, albastru și roșu. La nimbul Pruncului se observă doar două brațe din cruce. Coroana Maicii Domnului este coroană împărătească, iar a Pruncului princiară, cu bogate sculpturi. Maica este înveșmântată într-un amplu maphorion, brăzdat cu blicuri ca și chitonul de nuanță albastră. Paliumul de un galben verzui al Pruncului are falduri ample puse în evidență de jocul umbră-lumină. Icoana aparține probabil secolului al XVIII-lea (fig. 11).

A doua icoană, de dimensiuni mijlocii este realizată din două bucăți îmbinate, de tip *Hodighitria*, realizată pe un fond auriu, în două registre. Rama este dublată cu una de lemn. Se remarcă modul deosebit de redare a nimburilor printr-un relief proeminent. Icoana este realizată într-un stil rustic, având punctul focal la nivelul ochilor, care au o profunzime remarcabilă, atât la Maica Domnului cât și la Prunc. Este posibil ca această lucrare să aparțină mijlocului secolului al XVIII-lea (fig. 12).

A treia icoană este de mari dimensiuni, încadrată de o ramă dublu torsadată, realizată pe un fond de aur din care se disting monogramele cu caractere grecești de culoare roșie, de tip *Atotcuprinzătoarea*. Tronul pe care șade Maica Domnului este de inspirație barocă, prevăzută cu motive vegetale, geometrice și



Fig. 12

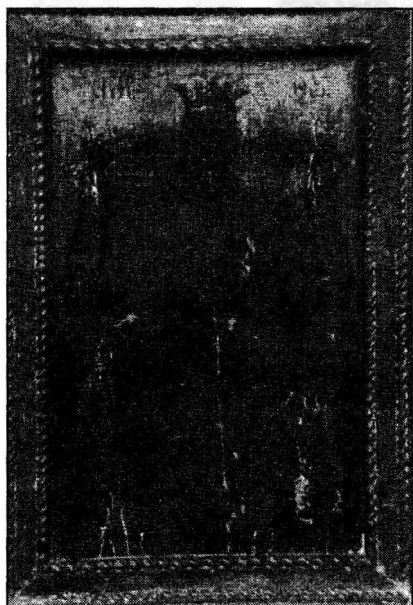


Fig. 13

capitele palmiforme. Maica Domnului este investită cu puterile telurice - coroana regală și sceptrul în mâna dreaptă -, înveșmântată într-un maphorion roșu cu elegante cute puse în evidență de pensulația de nuanță închisă. Pruncul este îmbrăcat într-un chiton de culoare gri-verzui, prevăzută cu clavi, peste care poartă himationul cu tentă aurie. Este investit cu puteri celeste: globul în mâna stângă și mitra arhiepiscopală. Nimbul Maicii este marcat de un cerc având aceeași nuanță cu maphorionul, iar al Pruncului este nimb cruciger (fig. 13).

Din orașul Abrud se află două icoane cu tematica acestei lucrări.

Prima icoană este de tip *Hodighitria*, Maica Domnului seamănă ca tip de abordare cu prima icoană din Pianu de Sus. Icoana are ramă simplă, chenar multiplu și pare a fi sursa de inspirație a icoanei menționate. Din fondul cenușiu închis se desprind foarte bine monogramele Maicii Domnului și a

Pruncului încadrate într-un chenar elipsoidal din aur, cu litere grecești de aur pe bleumarin. Veșmintele sunt în roșu și albastru intens, iar himationul Pruncului este auriu. Nimburile de un alb gălbui contrastează plăcut, liniștitor cu fondul icoanei (fig. 14).



Fig. 14



Fig. 15

Icoana următoare este de mari dimensiuni, din două suporturi de lemn îmbinate, încadrată de un chenar bleumarin, mărginit de o ramă simplă din lemn, de tip *Hodighitria*. Compoziția are un fond auriu ornat cu o rețea fină presărată cu vrejuri și ușoare puncte incizate. Aureolele sunt delimitate de o linie cu o tentă mai închisă decât fondul, în ele fiind înglobate mitrele filigranate. Veșmintele sunt în tonuri închise de cărămiziu și

albastre, iar hitonul Pruncului este realizat în nuanțe de ocră ars (fig. 15).

Pare posibil ca aceste două lucrări să fi fost realizate în atelierul lui Silaghi Simeon⁹, în sec. XVIII, și denotă o influență bizantină, ținând cont de trăsăturile fizionomiilor.

De la Ponorel se păstrează foarte bine o icoană a **Maicii Domnului cu Pruncul**, de tip *Hodighitria*, cu dimensiuni mijlocii. Icoana este încadrată de chenare în trei trepte cu exteriorul simplu de un roșu la fel cu al maphorionului, mijlocul brodat cu motive în relief și interiorul simplu de culoare gri-verzui ca și cămașa Pruncului. Maphorionul este realizat din două bucăți de culori diferite (alb, gri-argintiu și roșu), cu fețe duble, având bordura brodată cu motive geometrice și un șiret argintiu în partea superioară. Cămașa este foarte vizibilă de sub maphorion, formează cute adânci și are nuanțe albastru închis, iar la baza gâtului este marcată de puncte în relief pe fond de aur. Himationul Pruncului este de culoare cafenie, purtată, de obicei, de călugării catolici (franciscani), simbolizând moartea lentă pentru lume și sărăcie. Cu mâna dreaptă binecuvântează și în mâna stângă ține un glob în aceeași nuanță cu hitonul Maicii Domnului prevăzut cu o cruce de aur. Mântuitorul este în picioarele goale – simbolul libertății, al ruperii de stihii. Fondul în foiță de aur, cu motive vegetale în relief, grupate, înglobează armonios monograma Maicii Domnului scrisă cu caractere chirilice. Caracterele din nimbul cruciger al Pruncului sunt însoțite de palmete. Nimburile sunt marcate de puncte în relief. Culorile sunt bine proporționate, inspirând ordine, echilibru. Se interferează influența bizantină cu cea apuseană. Cu probabilitate mărită icoana se atribuie lui Gheorghe din Rășinari¹⁰, datată în anul 1791 (fig. 16).



Fig. 16

În concluzie, icoanele pe lemn din patrimoniu continuă tradiția românească, dar întâlnim și interferențe culturale, deoarece în Transilvania influența apuseană a fost mai pregnantă decât în celelalte zone; se regăsesc îmbinări de stiluri metropolitan, romanic, baroc, rustic și academist. Aceste curente și-au făcut simțită prezența în realizările iconografice din arta românească.

⁹ Marius Porumb, *op. cit.*, p. 13.

¹⁰ *Ibidem*, p. 300.

Lucrările sunt majoritatea realizate în secolele al XVIII-lea și al XIX-lea de maeștri consacrați în alte centre culturale cum ar fi centrele brâncovenești de la Hurezi și Surpatele sau artiști locali buni cunoscători ai cerințelor și tradițiilor zonale. Prin urmare icoanele ocupă un rol important și în cadrul patrimoniului Bisericii Ortodoxe. Compozițiile reunite în colecție aparțineau unor parohii din județele Alba și Mureș, cum ar fi Daia Română; icoana din Daia Română (2) are o inscripție cu caractere chirilice în care este menționat "sponsorul" ei: "Această sfântă icoană iaste a Sfintei Besereci, cei neunite din Deae și o au plătitu Ionu Moldoveanu ca să-i fie pomană lui și la totu neamu". Icoana din Galda de Sus este semnată "Zugrav" și este menționat anul zugrăvirii ei cu caractere chirilice și cifre arabe, 1782. De la Poiana Aiudului se păstrează o icoană datată, de asemenea, cu caractere chirilice și cifre arabe, 1774. Icoana din Pianu de Sus este semnată Ioan Zugrav și este datată 1860. Între icoanele expuse există câteva cu texte cu caractere chirilice netraduse și neinterpretate. Unele icoane sunt deosebite datorită cromaticii folosite și manierei de execuție cum ar fi icoanele din Poiana Aiudului, Galda de Sus, chiar dacă curente apusene și-au pus amprenta asupra ei, din Pianul de Sus (10), Sălciua de Jos (12 și 14), Ponorul (17), Izvorul Ampoiului (18), Meșcreac (20), Geoagiu de Sus (22) cu scurte influențe brâncovenești, Șpring (24), Teiuș (26) de mare gravitate datorită cromaticii alese de zugravi. La icoana din Hopârta (32) se remarcă privirea pătrunzătoare și învăluitoare. Privirea Maicii Domnului și a Pruncului din icoana de la Fărău (39) amintește de compozițiile grecești. Icoana din Boiu (43) se remarcă prin noblețea conferită de nuanțele adoptate de zugrav ce pun în evidență privirea, punctul focal al acestei icoane, fizionomia și ținuta hieratică.

O parte dintre icoane sunt într-un avansat stadiu de deteriorare, datorită factorilor corozivi ele necesită o restaurare cât mai curând. Unele sunt zugrăvite pe două suporturi de lemn îmbinate ceea ce micșorează în unele cazuri "viața" compoziției. Cele mai bine se păstrează lucrările zugrăvite pe un suport gros și de mari dimensiuni, probabil este vorba de suport realizat dintr-un lemn de esență tare, cum ar fi stejarul. Geometria întâlnită în compoziții este variată, de la fondurile aurii, argintii și gri-albastru la îmbrăcămintea personajelor în ocruri arse sau în culori vii, aspect întâlnit și la ramele compozițiilor.

În general materialul utilizat este inedit. Din cercetările întreprinse până acum puține dintre icoanele descrise în lucrare sunt menționate în studii de specialitate. Unele dintre icoanele expuse sunt menționate în studiile de specialitate cum ar fi articolele lui G. Hărdălău, unde sunt amintite o parte dintre icoanele din Alecuș, Boiu, Hăpria și zugravii care le-au realizat sau au activat în aceste centre, prin urmare ar fi putut zugrăvi și una dintre aceste icoane.

Alte compoziții sunt amintite, identificați zugravi, secolele sau influențele, de către Marius Porumb, cum ar fi icoanele din Daia Română, Galda de Sus, Poiana Aiudului. În multe cazuri, în *Dicționarul* profesorului Marius Porumb sunt menționați zugravii și centrele unde au activat.

Din lucrările iconografice consultate la Arhiepiscopia Ortodoxă de Alba Iulia, în vederea procurării materialului pentru teza de licență, am constatat că în compozițiile Maica Domnului cu Pruncul apare de cele mai multe ori reprezentat tipul *Hodighitria*. Acest tip se caracterizează prin hieratismul personajelor asemeni tipului *Atotcuprinzătoarea* și este des întâlnit în Transilvania și Muntenia. În Moldova este mai des întâlnit tipul *Eleusa* cu tipul *Glicophilousa*, cunoscută în popor sub numele de "Dulcea Sărutare".

În ultima parte a lucrării am inclus reproducerile unui număr de 45 icoane care se află în patrimoniul Arhiepiscopiei Ortodoxe de Alba Iulia și care reprezintă realizări deosebite și din zone diferite ale județelor Alba și Mureș, ale Maicii Domnului cu Pruncul. Ilustrațiile sunt prezentate pe zonele de proveniență.

TEODORA ANCATEU
Universitatea „1 Decembrie 1918”
Alba Iulia

**MOTHER OF GOD WITH THE CHILD JESUS IN THE COLLECTION OF ICONS MADE IN WOOD
AT THE ORTHODOX ARCHBISHOPRY PATRIMONY FROM ALBA IULIA****SUMMARY**

The patrimony of the Orthodox Archbishopry shelters a well known collection of icons, manuscripts, printed books, illustrated with woodcuts from the XVI-XIX centuries and also objects used in the orthodox cult. There are 664 icons: 369 are made in wood, 286 on glass, 3 on cloth and many uninventoryed.

Many of icons made wood refer to almost 90 biblical themes from the Old and New Testament and apocryphal themes. The icons come from Alba's parishes and some of them are brought from Sibiu. The wood in icons is generally from the seventh and from the eighteenth centuries. They are painted by masters from Transylvania and Țara Românească. A part of these icons are representations of "The Mother of God with the Child Jesus". The study of this icons appeals to those who try to discover the meaning of the worshipped. It also appeals those from to icons means "a celebration for the eyes".

EXPLANATION OF FIGURES

- Fig. 1. Mother of God with the Child Jesus from Daia Română.
- Fig. 2. Mother of God with the Child Jesus from Glada de Sus.
- Fig. 3. Mother of God with the Child Jesus from Berghin.
- Fig. 4. Mother of God with the Child Jesus from Poiana Aiudului.
- Fig. 5. Mother of God with the Child Jesus from Ampoița.
- Fig. 6. Mother of God with the Child Jesus from Ampoița.
- Fig. 7. Mother of God with the Child Jesus from Mogoș-Miclești.
- Fig. 8. Mother of God with the Child Jesus from Pianu de Sus.
- Fig. 9. Mother of God with the Child Jesus from Pianu de Sus.
- Fig. 10. Mother of God with the Child Jesus from Vadu Moșilor.
- Fig. 11. Mother of God with the Child Jesus from Sălciua de Jos.
- Fig. 12. Mother of God with the Child Jesus from Sălciua de Jos.
- Fig. 13. Mother of God with the Child Jesus from Sălciua de Jos.
- Fig. 14. Mother of God with the Child Jesus from Abrud.
- Fig. 15. Mother of God with the Child Jesus from Abrud.
- Fig. 16. Mother of God with the Child Jesus from Ponorel.