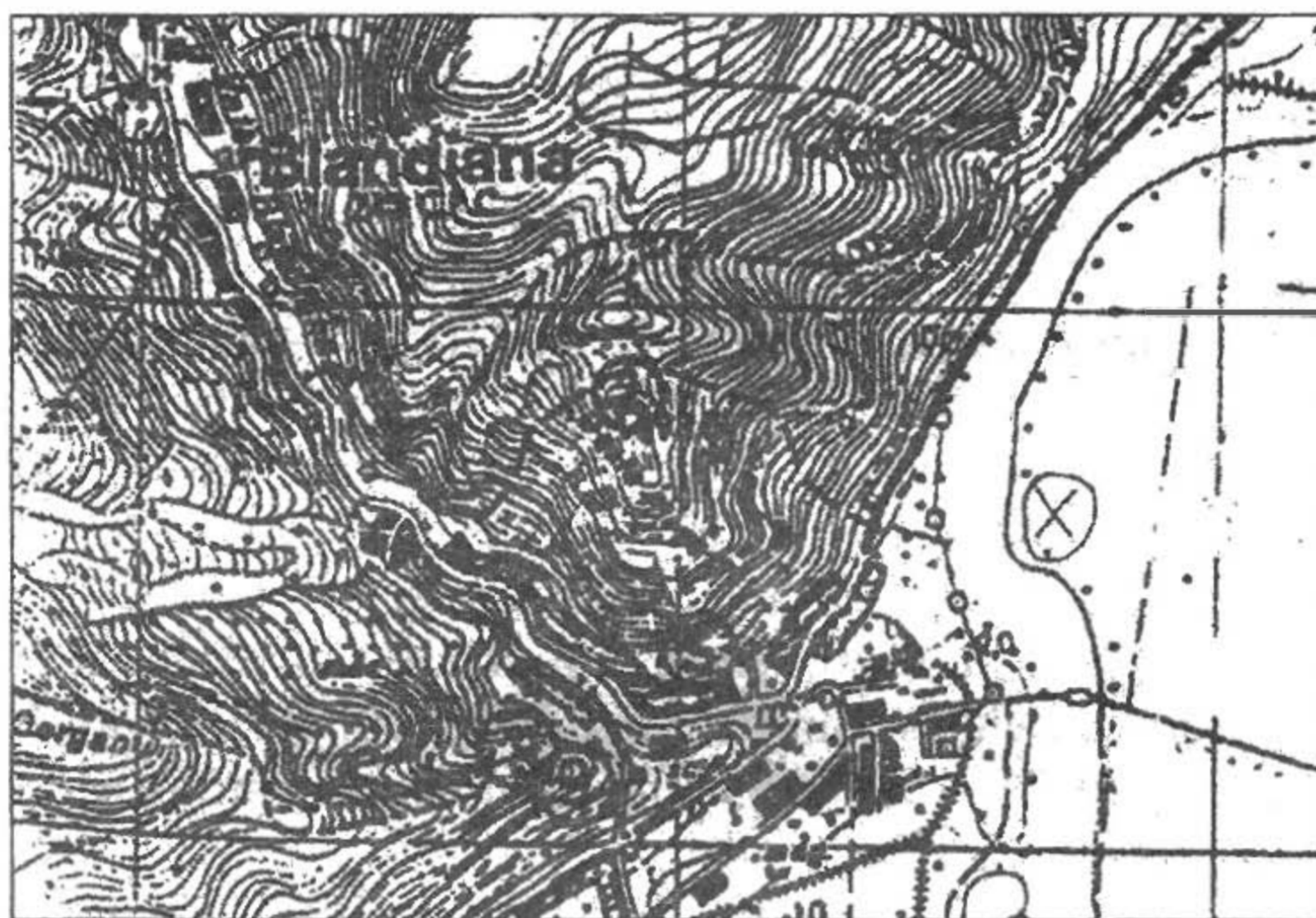


## DESCOPERIRI APARTINÂND CELEI DE A DOUA EPOCI A FIERULUI LA VINȚU DE JOS-"LUNCA FERMEI" (JUD. ALBA)<sup>1</sup>

În urma unor cercetări de suprafață efectuate în lunile octombrie 1999 și martie 2000 pe raza comunei Vințu de Jos, au fost recoltate din zona numită de localnici "Lunca Fermei" sau „Lunca Popii” mai multe materiale de interes arheologic<sup>2</sup>.

Punctul "Lunca Fermei" (pl. I/1; 2; 3 ) intrat în literatura de specialitate și sub numele de Blandiana-"Lunca Fermei"<sup>3</sup>, se află amplasat pe malul stâng al Mureșului, în zona inundabilă a râului. Materialul de interes arheologic recoltat dintr-o zonă aflată în imediata apropiere a râului este compus din fragmente ceramice la care se adaugă și câteva obiecte din os. Piesele în discuție aparțin epocilor bronzului, primei și celei de-a doua epoci a fierului, precum și epocilor romană, post-romană și prefeudală.



Pl. I. Harta cu amplasarea așezării de la Vințu de Jos-"Lunca Fermei" (1); vedere generală cu locul descoperirilor (1; 2)

Înainte de a ne apleca asupra descoperirilor aparținând celei de-a doua epoci a fierului, care fac obiectul studiului nostru, vom încerca să prezentăm pe scurt și celelalte descoperiri aparținând acestei epoci, aflate în imediata apropiere a "Luncii Fermei". De pe teritoriul satului Acmariu sunt menționate unele descoperiri de obiecte din bronz, aparținând, eventual, unui inventar funerar<sup>4</sup>.

<sup>1</sup> Doresc să adresez mulțumiri, pentru amabilele sugestii și informații, domnilor dr. A. Rustoiu și prep. univ. C. I. Popa.

<sup>2</sup> Cercetările au fost întreprinse împreună cu un grup de studenți de la Universitatea "1 Decembrie 1918" Alba Iulia.

<sup>3</sup> Vasile Moga, *Sondajul arheologic de la Blandiana (jud. Alba)*, în *Marisia*, VI, 1976, p. 95-99.

<sup>4</sup> *Repertoriul Arheologic al Județului Alba*, Alba Iulia, 1995.

În anul 1974, în acest loc, V. Moga execută, ca urmare a semnalării mai multor materiale ceramice ce au fost datate în sec. I a. Chr. - I p. Chr., câteva sondaje arheologice. Cercetătorul albaiulian consideră că aici s-ar fi aflat, după toate probabilitățile, o așezare rurală de epocă romană<sup>5</sup>. Autorul menționează și prezența unor materiale celtice și feudale, situate în apropierea punctului cercetat<sup>6</sup>. Descoperirile celtice vor fi publicate ulterior de către I. Al. Aldea<sup>7</sup>. Autorul studiului presupune că materialele, provenite dintr-o descoperire fortuită, ar fi putut aparține unui mormânt de incinerare<sup>8</sup> datat în intervalul sec. III - II a. Chr.<sup>9</sup>.

În anul 1979, în punctul numit "La Brod", a apărut întâmplător un mormânt dacic de incinerare, pe care H. Ciugudean îl datează în sec. II - I a. Chr.<sup>10</sup>.

Cu ocazia unor exploatari de argilă, efectuate la marginea primei terase a Mureșului din zona fermei zootehnice, au apărut în anul 1982 noi materiale celtice care vor confirma, în opinia autorilor cercetărilor, existența unei necropole aparținând acestei populații, databilă în sec. III - II a. Chr.<sup>11</sup>.

Așadar, după analiza succintă a descoperirilor aparținătoare celei de-a doua epoci a fierului de pe malul stâng al Mureșului din zona Vințu de Jos - Blandiana, se distinge existența a două comunități: celtică, databilă în sec. III - II a. Chr. și dacică, în intervalul sec. II a. Chr. - II p. Chr.

#### **Cercetările de suprafață din octombrie 1999 - martie 2000.**

Descoperirile tipice celei de-a doua epoci a fierului de la Vințu de Jos, constau în totalitate din material ceramic.

**Ceramica** provenită de la "Lunca Fermei" aparține celor două tipuri: lucrată cu mâna și la roată. În lipsa altor elemente de datare (monede, obiecte de metal etc.), ea reprezintă singurul sprijin în încercarea stabilirii unui cadru temporal în care și-au desfășurat activitatea populațiile prezente aici.

*Ceramica lucrată cu mâna* reprezintă ponderea cea mai însemnată a materialului arheologic descoperit. După ardere, aceasta se împarte, la rândul ei, în două categorii: cenușiu-cărămizie și cărămiziu-roșiatică. Principalele forme de vase întâlnite aparțin unor recipiente de mari dimensiuni, al căror decor constă în brâuri alveolate (pl. II/1) și simple (pl. II/5,6), alături de care întâlnim și butonul circular (pl. II/2); urmează apoi vasele borcan cu peretele arcuit, decorate cu butoni-apucători în combinație cu brâie alveolate (pl. II/3; 4) sau simple (pl. III/1; 2). Alături de acestea apare strachina invazată (pl. V/4) și fructiera (pl. III/3; pl. VI/3).

*Ceramica lucrată la roată* poate fi atribuită celor două grupe de populație întâlnită în a doua epocă a fierului din Transilvania, în speță celților și dacilor. De culoare neagră-cenușie, ceramica celtică aparține mai multor forme și tipuri: castroane (pl. V/3; pl. VI/7), oale (pl. V/1; pl. VI/5) și căni (?) (pl. V/2), toate acestea de formă bitronconică, precum și vase de tip *situla* cu grafit în pasta (pl. IV/1; 2; 3; 5).

*Ceramica dacică lucrată la roată* este prezentă și ea într-o cantitate destul de însemnată. Gama coloristică variază între negru-cenușiu și cărămiziu-roșcată.

Vasele de provizii sunt reprezentate de un fragment ce provine de la un recipient de mari dimensiuni (pl. VI/8), de culoare cafeniu-roșcată, cu buza îngroșată și trasă spre exterior. Tot în această categorie includem și fragmentul unui vas cu buza în trepte, de culoare cărămiziu-roșcată (pl. VI/4). Fructiera este și ea prezentă prin două fragmente de culoare cenușie (pl. VI/1; 2).

#### **Alte tipuri de recipiente.**

Încadrăm aici toarta unei *lekanai* (pl. VI/6) de culoare cenușie, neputând, însă, să ne pronunțăm dacă vasul în discuție era lucrat la roată sau cu mâna.

#### **Încadrarea cronologică. Considerații finale.**

Prima problemă care se ridică este legată de habitat. În condițiile în care materialul prezentat mai sus a fost recoltat din lunca inundabilă a Mureșului se poate pune problema dacă nu cumva acesta a fost adus de apele râului. Deși nu este exclus, acest fapt poate fi infirmat de o serie de factori cum ar fi, în primul rând, rezultatele săpăturilor efectuate în imediata apropiere de către V. Moga în anul

<sup>5</sup> V. Moga, *op.cit.*, p. 99.

<sup>6</sup> *Ibidem*, p. 90, nota 3.

<sup>7</sup> I. Al. Aldea, *Vase celtice descoperite la Blandiana (jud. Alba)*, în *Apulum*, XIV, p. 415-420.

<sup>8</sup> I. Al. Aldea, *op.cit.*, p. 418.

<sup>9</sup> *Ibidem*, p. 420.

<sup>10</sup> H. Ciugudean, *Mormântul dacic de la Blandiana*, în *ActaMN*, XVII, 1980, p. 425; 432.

<sup>11</sup> I. Al. Aldea, H. Ciugudean, *Noi descoperiri celtice la Blandiana*, în *Apulum*, XXII, 1985.

1974<sup>12</sup>. La acesta se pot adăuga unele similitudini cu alte așezări de acest tip, cum ar fi cazul celor de la Gligorești (jud.Cluj)<sup>13</sup> sau Mediaș<sup>14</sup>. În plus, pe terasa situată deasupra ipoteticei noastre așezări se află cunoscuta necropolă celtică de la Blandiana<sup>15</sup> precum și mormântul dacic cercetat de H. Ciugudean, ultimul amplasat la doar 200 m în aval<sup>16</sup>.

Deși ceramica nu ne poate oferi date absolute în încercarea precizării duratei de locuire în cea de-a doua epocă a fierului la Vințu de Jos, totuși, ea ne permite presupunerea existenței a două orizonturi cultural-cronologice. Astfel, primul orizont îl putem atribui celto-dacilor. În Latène-ul mijlociu Transilvania a fost locuită de celți și daci. În timp ce primii sunt documentați, în general, de monumente funerare specifice, dacii sunt atestați prin ceramica lucrată manual, având forme de tradiție hallstattiană<sup>17</sup>. Ceramica dacică specifică acestui orizont, la "Lunca Fermei", este reprezentată de piese ce provin de la vase borcan cu pereții arcuiți (pl. II/3; 4). Ele își găsesc bune analogii pentru sec. III - II a. Chr. în așezările de la Ciumești-"Bostănărie"<sup>18</sup> sau Morești<sup>19</sup>. Tot în sec. III - II a. Chr. poate fi încadrată și strachina invazată (pl.V/4), specifică după I. H. Crișan acestei perioade<sup>20</sup>. Fragmentul din discuția noastră își găsește bune analogii în "clasica" deja așezare de la Ciumești<sup>21</sup>, ca și la Cuvin-"Valea Danciului"<sup>22</sup> sau la Pecica-"Șanțu Mare"<sup>23</sup>. Cu privire la acest tip de recipient, acestea se întâlnesc și în așezări dacice unde celții nu au pătruns, fiind exclusă, astfel, atribuirea ei celților<sup>24</sup>.

Dintre materialele de tip celtic comportă câteva discuții vasele de tip *situla* (pl. IV/1; 2; 5). Dacă din punct de vedere cronologic acestea nu ne pot ajuta prea mult (în condițiile în care potrivit lui A. Rustoiu<sup>25</sup> ele se întâlnesc pe toată durata celei de-a doua vârste a fierului), totuși, prezența lor la "Lunca Fermei" constituie o apariție destul de interesantă. Ne argumentăm afirmația pe faptul că acestea sunt cele mai vestice descoperiri din bazinul Mureșului mijlociu și, de asemenea, printre puținele recipiente de acest fel apărute în centrul Transilvaniei. Nuanțând puțin problema prezenței lor în acest areal geografic, ne pare justă observația făcută de același A. Rustoiu, care consideră slaba lor ilustrare în descoperirile de până acum, mai degrabă o lacună a cercetărilor, decât o realitate efectivă<sup>26</sup>. Atrage atenția prezența pe unul din fragmentele prezentate, a unui orificiu. Lucru deloc insolit<sup>27</sup>, prezența acestora a fost pusă pe seama unor reparații ce le-au suferit vasele<sup>28</sup>. Adăugăm la această explicație și posibilitatea ca acestea să fi ajutat la agățarea vaselor. Bune analogii pentru fragmentul de situlă de la pl. IV/5 avem la Pecica<sup>29</sup>, Ciumești,<sup>30</sup> sau Sighișoara-"Wietenberg"<sup>31</sup>.

<sup>12</sup> V. Moga, *op.cit.*

<sup>13</sup> I.V. Ferencz, *Așezări din La Tène-ul timpuriu și mijlociu în bazinul central al Mureșului*, în *Apulum*, XXIV, 1997.

<sup>14</sup> *Ibidem.*

<sup>15</sup> I. Al. Aldea, *op.cit.*

<sup>16</sup> H. Ciugudean, *op.cit.*

<sup>17</sup> I. Andrițoiu, A. Rustoiu, *Sighișoara-Wietenberg. Descoperirile preistorice și așezarea dacică*, Bibliotheca Thracologica XXIII, București, 1997, p. 127.

<sup>18</sup> Vl. Zirra, *Locuiri din a doua epocă a fierului în nord-vestul României (Așezarea contemporană cimitirului Latène de la Ciumești și habitatul indigen de la Berea, jud.Satu Mare)*, în *StCom.Satu Mare*, IV, 1980, pl. XLI/5.

<sup>19</sup> I. H. Crișan, *Ceramica daco-getică. Cu privire specială la Transilvania*, Editura Științifică, București, 1969, pl. XXVIII/2. A se vedea și pl. XXXV/2.

<sup>20</sup> *Ibidem*, pl. XXXV/2 ;5.

<sup>21</sup> Vl. Zirra, *op.cit.*, pl. XLII/5.

<sup>22</sup> E. Pădureanu, *Așezarea dacică timpurie de la Cuvin, Jud. Arad*, în *Relation Thraco-Illyro-Hellenique*, București, 1994, p. 293, pl. III/5.

<sup>23</sup> I. H. Crișan, *Ziridava, Arad*, 1979, pl. 94/5.

<sup>24</sup> I. H. Crișan, A. Rustoiu, A. Palko, *Descoperiri celtice la Pruniș*, în *Ephemeris Napocensis*, V, 1995, p. 35.

<sup>25</sup> A. Rustoiu, *Observații privind importul de grafit în Transilvania în epoca Latène*, în *ActaMP*, XVII, Zalău, 1993, p. 67.

<sup>26</sup> A. Rustoiu, *op.cit.*, p. 68.

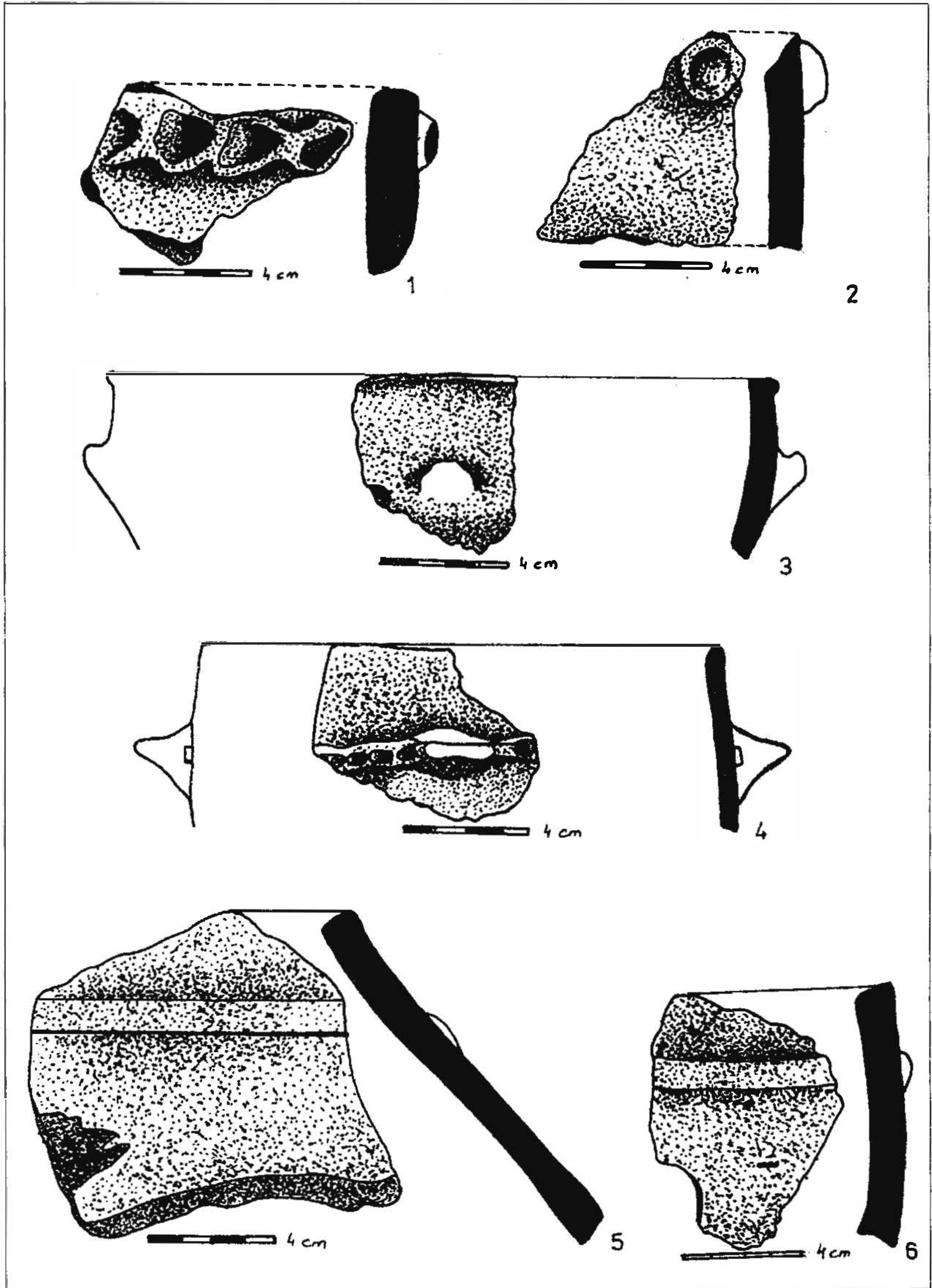
<sup>27</sup> Vezi la Vl. Zirra, *op.cit.*, pl. XIII/3; pl. XVII/9; pl. XVIII/3; pl. XXIX/5; A.Rustoiu, *Observații privind ceramica cu grafit în pastă din România*, în *Thraco-Dacica*, XIV, 1-2, 1993, fig. I/1.

<sup>28</sup> A. Rustoiu, *op.cit.*, p. 137.

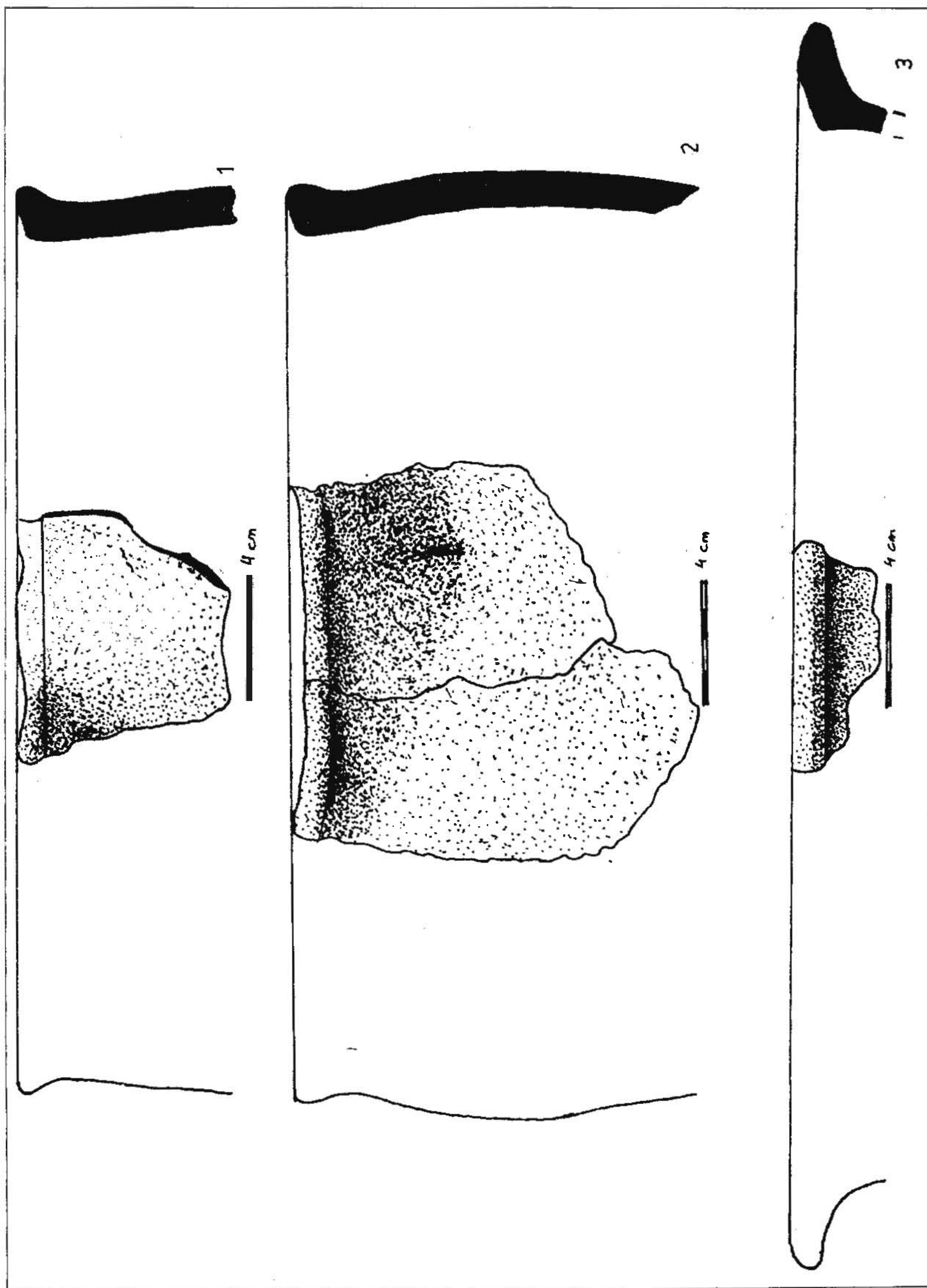
<sup>29</sup> I. H. Crișan, *op.cit.*, pl. 8 (neîntâlnind, însă, aici nervură, ca în situația exemplarului nostru!).

<sup>30</sup> Vl. Zirra, *op.cit.*, pl. XVIII/5

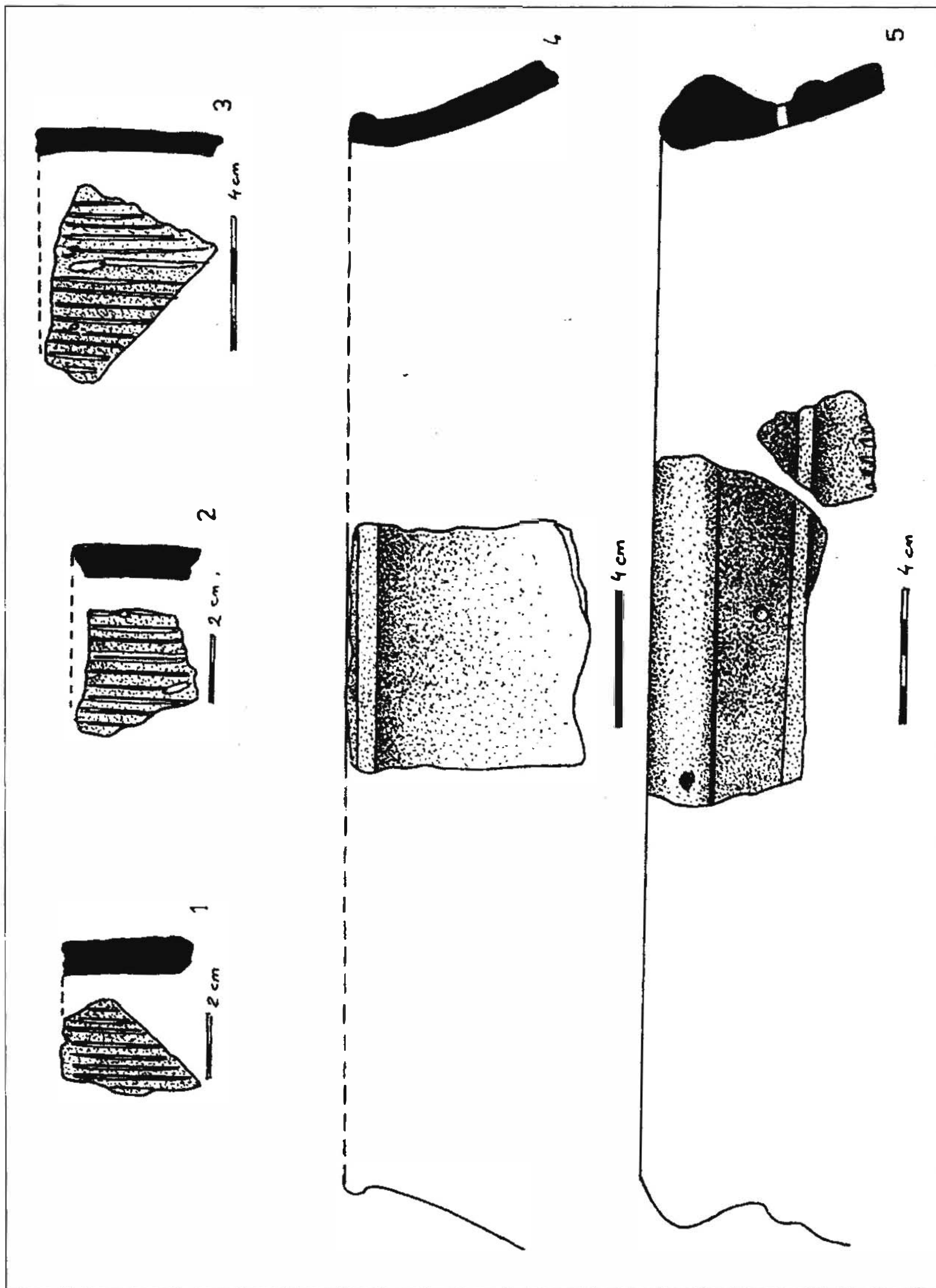
<sup>31</sup> I. Andrițoiu, A. Rustoiu, *op.cit.*, p. 279, fig. 109/3.



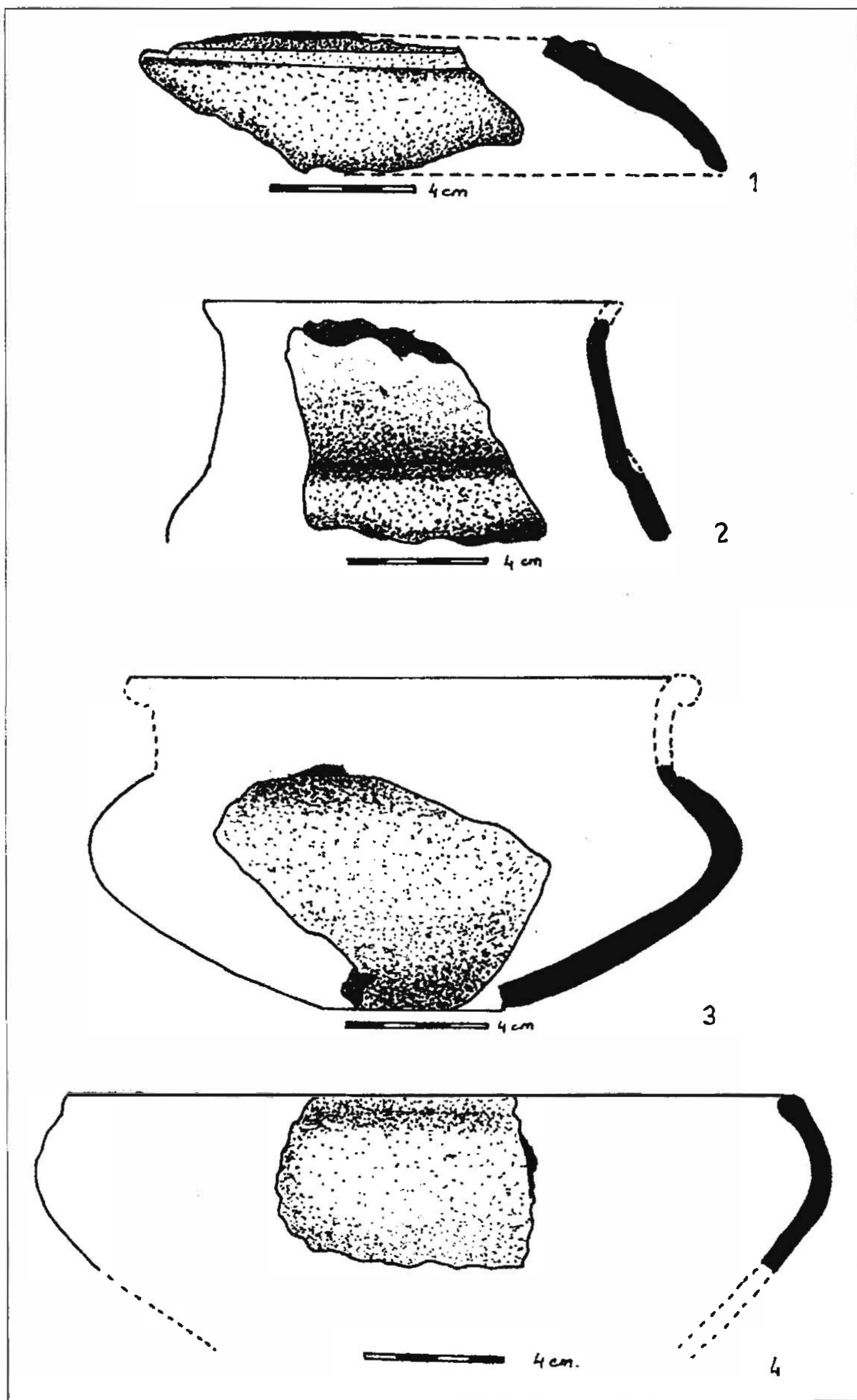
PL. II. Ceramică dacică lucrată cu mâna (1-6)



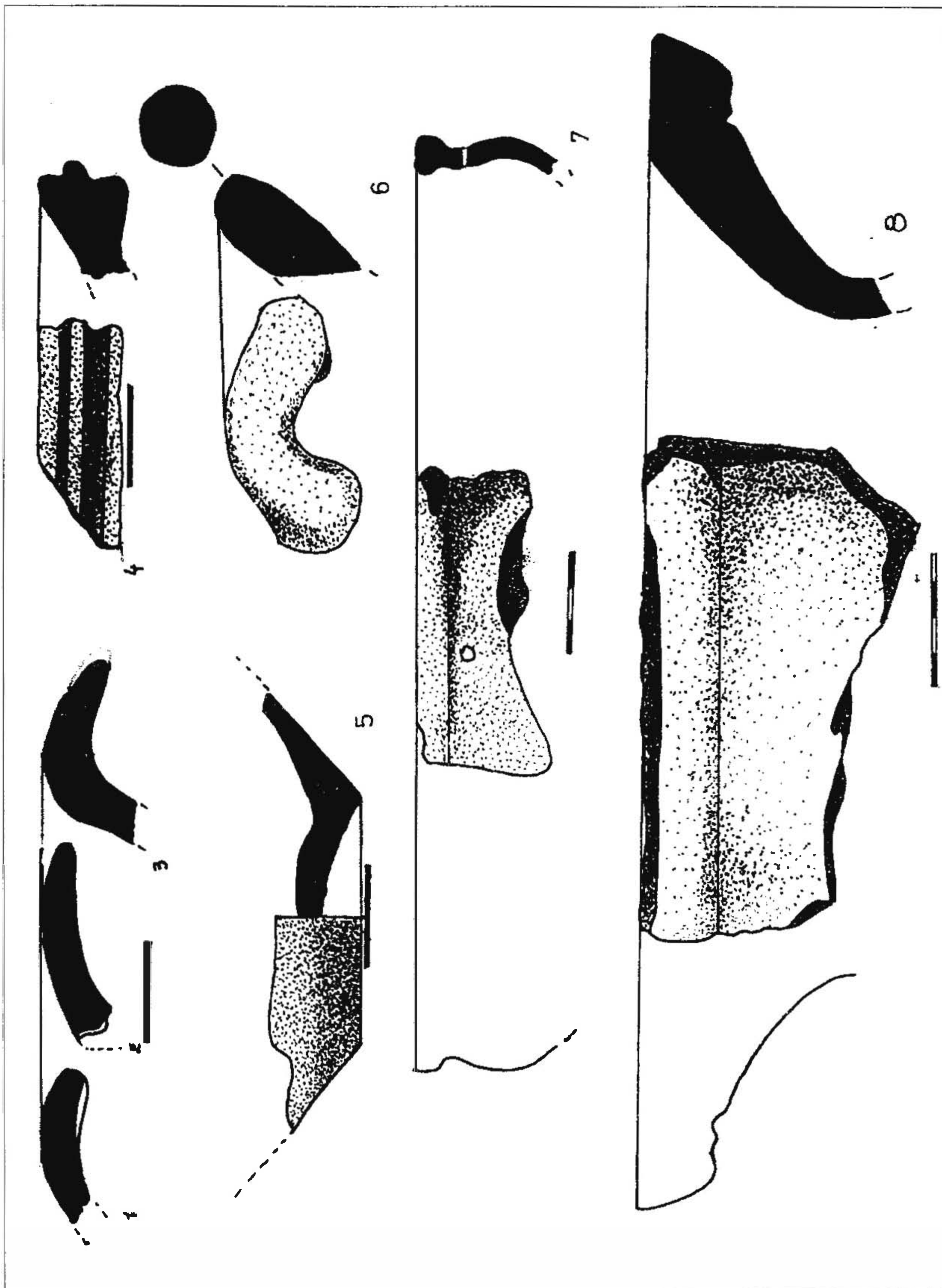
PL. III. Ceramică dacică lucrată cu mâna (1-3)



PL. IV. Ceramică celtică lucrată la roată (1-5)



PL. V Ceramică celtică lucrată la roată (1-3) și dacică lucrată manual (4)



PL. VI Ceramică dacică lucrată manual (3), la roată (1; 2; 4; 6; 8) și celtică lucrată la roată (5; 7)



O atenție deosebită merită și castronul de la pl.VI/8. De culoare cafeniu deschisă, acesta prezintă pe ambele fețe urme evidente de lustru realizate cu grafit. Din câte cunoaștem, acest procedeu este destul de rar întâlnit; menționăm aici o descoperire similară din vecinătate, la Lancrăm-"Glod"<sup>32</sup>. Descoperirea vasului pe care îl discutăm vine să confirme supoziția lui A. Rustoiu<sup>33</sup>, combătută la un moment dat de către H. Pop<sup>34</sup> cu privire la existența unor "lustruitoare" de grafit.

Al doilea orizont cultural cronologic, de la Vințu de Jos, este atestat de ceramica specifică populației dacice.

Putem presupune ca posibilă, și în acest caz, existența a două niveluri de locuire.

Primul nivel, mai timpuriu, este ilustrat de buza fațetată ce a aparținut unei fructiere. Cu privire la datarea fructierelor cu buza fațetată, I. H. Crișan le încadrează în faza a doua, mijlocie, a ceramicii daco-getice<sup>35</sup>. Mai nou, V. Ursachi urcă datarea lor, pe baza observațiilor de la Brad, până în sec. I a. Chr. - I p. Chr.<sup>36</sup>. Tot la nivel de sec. II - I a. Chr. se poate plasa și una din cele mai importante descoperiri de la "Lunca Popii", toarta ce a aparținut unei *lekanai* de culoare cenușie, cu pasta deosebit de fină. În privința perioadei de răspândire în timp al acestui tip vase, raportându-se la Transilvania, I. Glodariu le consideră specifice, în principal, sec. II a. Chr.<sup>37</sup>. Totuși, cea mai bună analogie pentru piesa noastră o avem din cetatea dacică de la Piatra Roșie<sup>38</sup>, ce fost datată în intervalul cronologic I a. Chr. - II p. Chr.<sup>39</sup>. Prezența unor astfel de produse de imitație sudică (în condițiile în care nu putem ști dacă exemplarul nostru nu este chiar un produs de import!) relevă includerea așezării de la Vințu de Jos-"Lunca Fermei" în sistemul legăturilor comerciale cu spațiul sudic.

A doua etapă de locuire dacică de la Vințu de Jos ar putea fi documentată, la rândul-i, printre altele, și de fragmentul unui *pithos*<sup>40</sup> de culoare cărămiziu-roșcată (pl. VI/6). Acest tip ceramic este bine reprezentat în Transilvania, în așezări precum cele de la Grădiștea Muncelului<sup>41</sup>, (unde sunt datate în prima parte a sec. I p. Chr.), Slimnic<sup>42</sup>, Sighișoara-"Wietenberg"<sup>43</sup> sau, mai nou, Lancrăm-"Glod"<sup>44</sup>. Cu privire la datarea acestor vase, I. Glodariu opinează că acestea se întâlnesc în ultimele două secole dinaintea cuceririi romane<sup>45</sup>.

În fine, orizontului dacic mai târziu îi aparțin și cele două fructiere cenușii lucrate la roată (pl.VI/1; 2).

Așadar, după ce am parcurs aproape în totalitate descoperirile de la Vințu de Jos-"Lunca Fermei" se pot trage câteva concluzii generale.

În primul rând, păstrând rezervele de rigoare pe care le impune o cercetare de suprafață, se pare ca ne aflăm în fața unei așezări aparținând celei de-a doua epoci a fierului. Pe baza materialului ceramic recoltat de aici se poate presupune și existența a două orizonturi cultural-cronologice. Primul orizont, daco-celtic<sup>46</sup>, se întinde, grosso-modo, pe parcursul sec. III – II a. Chr. (finalul subfazei B2-C1). Considerăm că descoperirile noastre, de tip celtic, ar fi putut aparține aceleiași comunități reprezentată de necropola celtică situată deasupra ipoteticei așezări din discuția noastră. Cu privire la prezența celților pe teritoriul Transilvaniei, I. H. Crișan distinge două grupe aparținând acestei

<sup>32</sup> C. I. Popa, R. Totoianu, *Câteva probleme ale epocii Latène în lumina descoperirilor de la Sebeș-"Glod"*, în *Revista Bistriței*, sub tipar.

<sup>33</sup> A. Rustoiu, *Un import ceramic celtic în așezarea de la Sucidava-Celei*, în *Arhivele Olteniei*, 8, 1993, p. 20, fig. 2/5; I. Andrișoiu, A. Rustoiu, *op. cit.*, p. 101.

<sup>34</sup> H. Pop, *Ceramica Latène D cu grafit*

<sup>35</sup> I. H. Crișan, *Ceramica...*, p. 128.

<sup>36</sup> V. Ursachi, *Zargidava. Cetatea dacică de la Brad*, Bibliotheca Thracologica X, București, 1995, p.157.

<sup>37</sup> I. Glodariu, *Contribuții la cronologia ceramicii dacice în epoca Latène târzie*, în *Studii Dacice*, Editura Dacia, Cluj-Napoca, 1981, p.158, fig. 4/34.

<sup>38</sup> C. Daicoviciu, *Cetatea dacică de la Piatra Roșie. Monografie arheologică*, Editura Academiei R.P.R., București, 1954, pl. XX/12.

<sup>39</sup> *Ibidem*, p. 122.

<sup>40</sup> I. Glodariu, *Vase de provizii de inspirație elenistică*, în *Arheologia Moldovei*, XVIII, București, 1995, p. 49.

<sup>41</sup> G. Florea, *Materiale ceramice descoperite la Grădiștea Muncelului*, în *Ephemeris Napocensis*, IV, 1994, p. 49, fig. 1/1.

<sup>42</sup> I. Glodariu, *op. cit.*, fig. 25/20.

<sup>43</sup> I. Andrișoiu, A. Rustoiu, *op. cit.*, fig. 68/8.

<sup>44</sup> C. I. Popa, R. Totoianu, *op. cit.*

<sup>45</sup> I. Glodariu, *op. cit.*, p. 49.

<sup>46</sup> Cu privire la existența unui orizont "daco-celtic" se pronunță și A. Rustoiu, care preciza că „coabitarea cu dacii (a celților - n. n) este atestată de prezența ceramicii lucrată cu mâna având forme tradiționale ale cărei origini se găsesc în vasele hallstatiene târzii", *op. cit.*, p.127.

populații, una situată în nord-vestul României de astăzi, iar cea de-a doua amplasată în centrul Transilvaniei<sup>47</sup>, de unde provin și piesele noastre. De asemenea, descoperirile dacice aparținând primei faze ale celui de-al doilea orizont prezentat, pot fi legate de mormântul dacic, pe care H. Ciugudean îl datează în sec. II - I a. Chr.<sup>48</sup>. Nu este exclus ca de acest orizont dacic să se lege și dispariția pe cale violentă a celților de aici. Inventarul mormântului discutat ne relevă din plin acest fapt. Dealtfel, dispariția celților de pe arena politică a Transilvaniei celei de-a doua epoci a fierului este tot mai mult pusă în legătură cu o "*incrementa dacorum*" decât ca urmare a unui proces de asimilare a acestora de către daci<sup>49</sup>.

În încheiere, considerăm că doar efectuarea unor săpături arheologice în punctul discutat poate lămuri problema existenței sau nu a unei așezări aparținând celei de-a doua epoci a fierului, la Vințu de Jos-"Lunca Fermei", în contextul în care o așezare rurală de epocă romană pare a fi certificată de descoperirile arheologice<sup>50</sup>.

CRISTINEL C. PLANTOS  
Universitatea "1 Decembrie 1918"  
Alba Iulia

**DÉCOUVERTS APPARTENANT  
AU DEUXIÈME ÂGE DU FER, FAITES À VINȚU DE JOS-"LUNCA FERMEI" (DEP. DE ALBA)**

**RÉSUMÉ**

Dans cet article, l'auteur présente le résultat des recherches archéologique de surface effectuées à Vințu de Jos-"Lunca Fermei" en précisant les découvertes appartenant au deuxième âge du fer, qui peuvent être rapportées à des découvertes funéraires faites dans la proximité de l'endroit précisé ci-dessus.

**EXPLICATION DES FIGURES**

- Pl. I. Carte avec l'emplacement de l'habitat de Vințu de Jos-"Lunca Fermei" (1); vue générale de l'endroit des découvertes (1, 2)  
Pl. II. Poterie dace travaillée à la main (1-6)  
Pl. III. Poterie dace travaillée à la main (1-3)  
Pl. IV. Poterie celte travaillée à la roue (1-5)  
Pl. V. Poterie celte travaillée à la roue (1-3) et dace travaillée à la main (4)  
Pl. VI. Poterie dace travaillée à la main (3), à la roue (1, 2, 4, 6, 8) et celte travaillée à la roue (5, 7)

<sup>47</sup> I. H. Crișan, *Burebista și epoca sa*, Editura Științifică și Enciclopedică, București, 1977, p.19

<sup>48</sup> H. Ciugudean, *op. cit.*, p. 421.

<sup>49</sup> I. H. Crișan, A. Rustoiu, A. Palko, *op. cit.*, p. 38.

<sup>50</sup> V. Moga, *op. cit.*, p.99.