

CERCETĂRI DE SUPRAFAȚĂ PE RAZA LOCALITĂȚII DUMITRA (JUD. ALBA)

Localitatea Dumitra, sat component pe malul stâng al râului Mureș. În urma unor cercetări de suprafață, pe raza localității, au fost identificate urme ale activității umane: fragmente ceramice și chirpici, locul în care au fost descoperite aceste materiale este plasat pe o terasă, plasată sub vârful „Dâlma”, la E-NE de acesta, materialele arheologice au fost descoperite pe o suprafață de 150x70 m, fiind descoperite materiale aparținând culturii Wietenberg, materiale ceramice hallstattiene și materiale ceramice dacice lucrate la roată. Materialul ceramic dacic a fost dat spre prelucrare unui coleg care se ocupă de această perioadă.

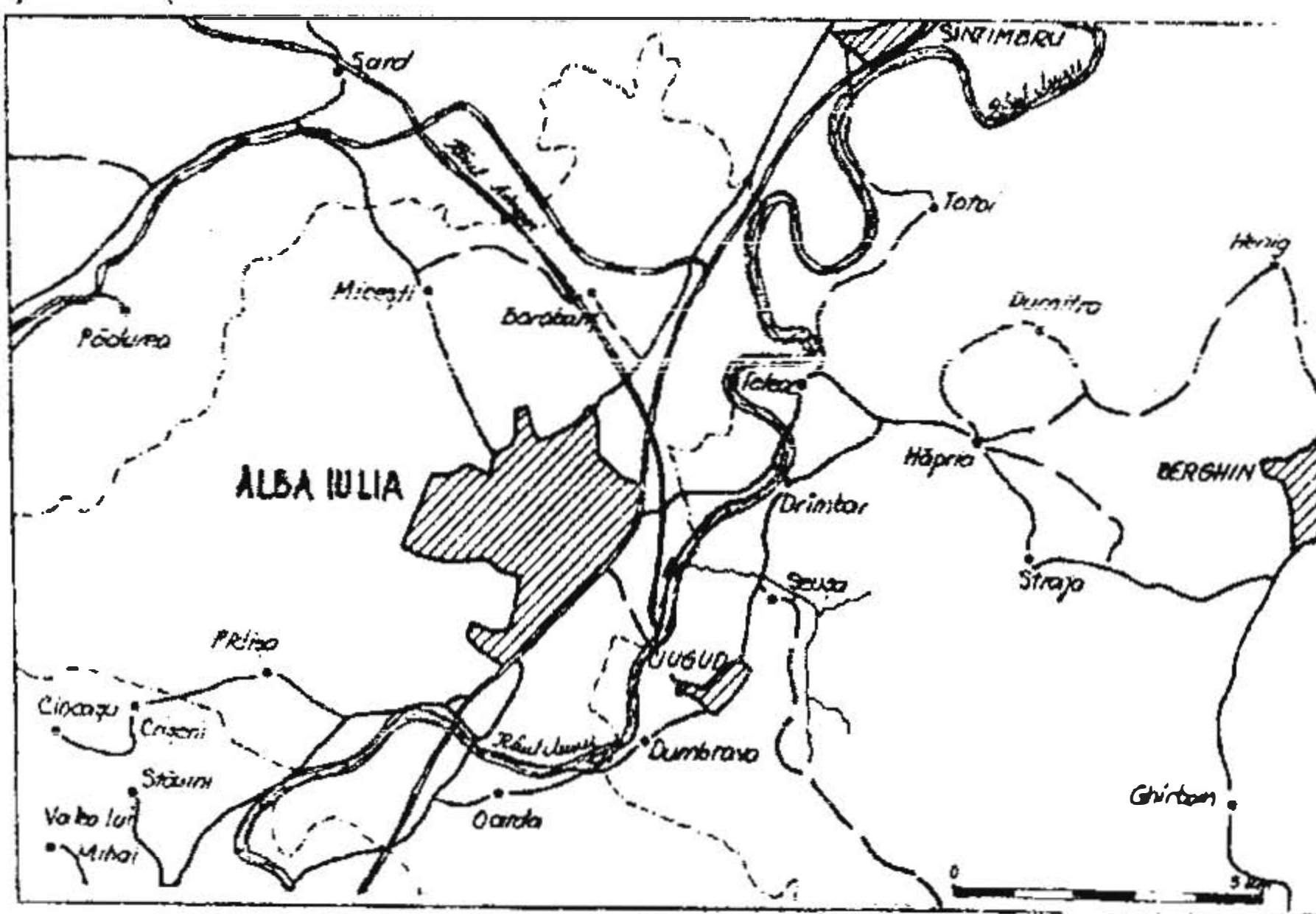


Fig. 1. Harta cu amplasarea localității Dumitra

Decorul incizat constă din linii orizontale, fine sau adâncite, plasate pe diferite părți ale recipientelor (pl. 1/1-9; 2/1-4, 6). Ele pot apărea singure, sau pot delimita împunsături sub forma unor boabe de grâu (pl. 2/2-4), sau împunsături sub forma unor boabe de grâu și caneluri (pl. 2/6). Inciziile în zig-zag, dispuse pe cantul buzei unui vas, fiind asociate cu mici alveole sub buză (pl. 1/6). Acest tip de decor își are analogiile în descoperirile de la Sebeș-“Podul-Pripocului” (Andrițoiu 1992, pl. 27/6), Daia Română (Andrițoiu 1992, pl. 35/6), Gligorești (Gogâltan, Florea 1994, pl. 15/2).

Inciziile scurte, sau crestături subțiri, dispuse de obicei oblic, sunt întâlnite pe aproape toate tipurile de vase; pot apărea închise într-o bandă îngustă, plasată pe cantul buzei (pl. 1/5), sau plasate pe corpul vaselor închise într-o bandă îngustă (pl. 1/4, 5, 7), sau pot apărea singure, dispuse pe brâuri (pl. 1/9). Analogiile pentru acest tip de decor le oferă descoperirile de la Cetea (Andrițoiu 1992, pl. 23/10; 32/7; 35/10), Petrești (Andrițoiu 1992, pl. 24/6), Sebeș “Podul-Pripocului” (Andrițoiu 1992, pl. 23/10).

Prin incizie este realizată banda orizontală în interiorul căreia se desfășoară un motiv în zig-zag, compus din trei linii (pl. 2/1). Acest tip de ornament este considerat de I. Andrițoiu ca fiind caracteristic pentru fazele II și III ale culturii Wietenberg (Andrițoiu 1992, 40), găsindu-și analogii la Derșida (Chidioșan 1980, pl. 11/6; 17/1, 7), Cetea (Andrițoiu 1992, pl. 25/4; 26/8), Țelna (Andrițoiu 1992, pl. 28/1).

Impresiuni oval-alungite de forma unor “boabe de grâu” pot apărea organizate în șiruri orizontale independente (pl. 2/5,6,7) sau delimitate de o linie incizată (pl. 2/2, 4, 6) sau închise într-o bandă incizată (pl. 2/3). Impresiunile oval-alungite sunt larg utilizate în cadrul culturii Wietenberg, putând fi găsite analogii în descoperirile de la Deva-“Dealul Cetății” (Andrițoiu 1992, pl. 28/9), Derșida (Chidioșan 1980, pl. 12/5; 13/9), Cetea (Andrițoiu 1992, pl. 30/9), Țelna-“Pe Coastă” (Andrițoiu 1992, pl. 32/4, 33/1).

Împunsături succesive care pot fi dispuse în canal lat (pl. 2/8, 9), sau în canal îngust (pl. 2/10). Cu ajutorul împunsăturilor succesive în canal lat pe fundul unui recipient a fost realizat un motiv

Datorită stării fragmentare a materialului ceramic, nu vom insista asupra tipurilor de vase de la care provine fiecare fragment în parte, ci vom insista asupra ornamentelor folosite.

Fragmente ceramice aparținând culturii Wietenberg, realizate din pastă semifină sau fină, bine frământată, degresantul folosit fiind pietricele sau nisip cu bobul mare sau fin, având culoarea cărămizie, cenușie, castanie și foarte rar neagră.

decorativ, probabil al crucii, (pl. 2/9). Împunsăturile succesive în canal lat sau îngust sunt considerate ca apărând în faza a III-a a culturii Wietenberg, de către I. Andrițoiu (Andrițoiu 1992, 42), dar cu o largă utilizare în Wietenberg IV (Ciugudean 1997, 77) cu ajutorul lor realizându-se pe fundul recipientelor motivul decorativ al crucii, acest motiv fiind întâlnit în așezări aparținând fazei Wietenberg III, cum este cea ce la Piatra Craivei (Andrițoiu 1992, pl. 36/21), cât și în descoperiri care fac parte din faza Wietenberg IV, cum sunt groapa de la Măhăceni (Ciugudean 1997, fig. 3/10, 4/3), Alba Iulia-“Ijac” (Ciugudean 1997, fig. 16/7).

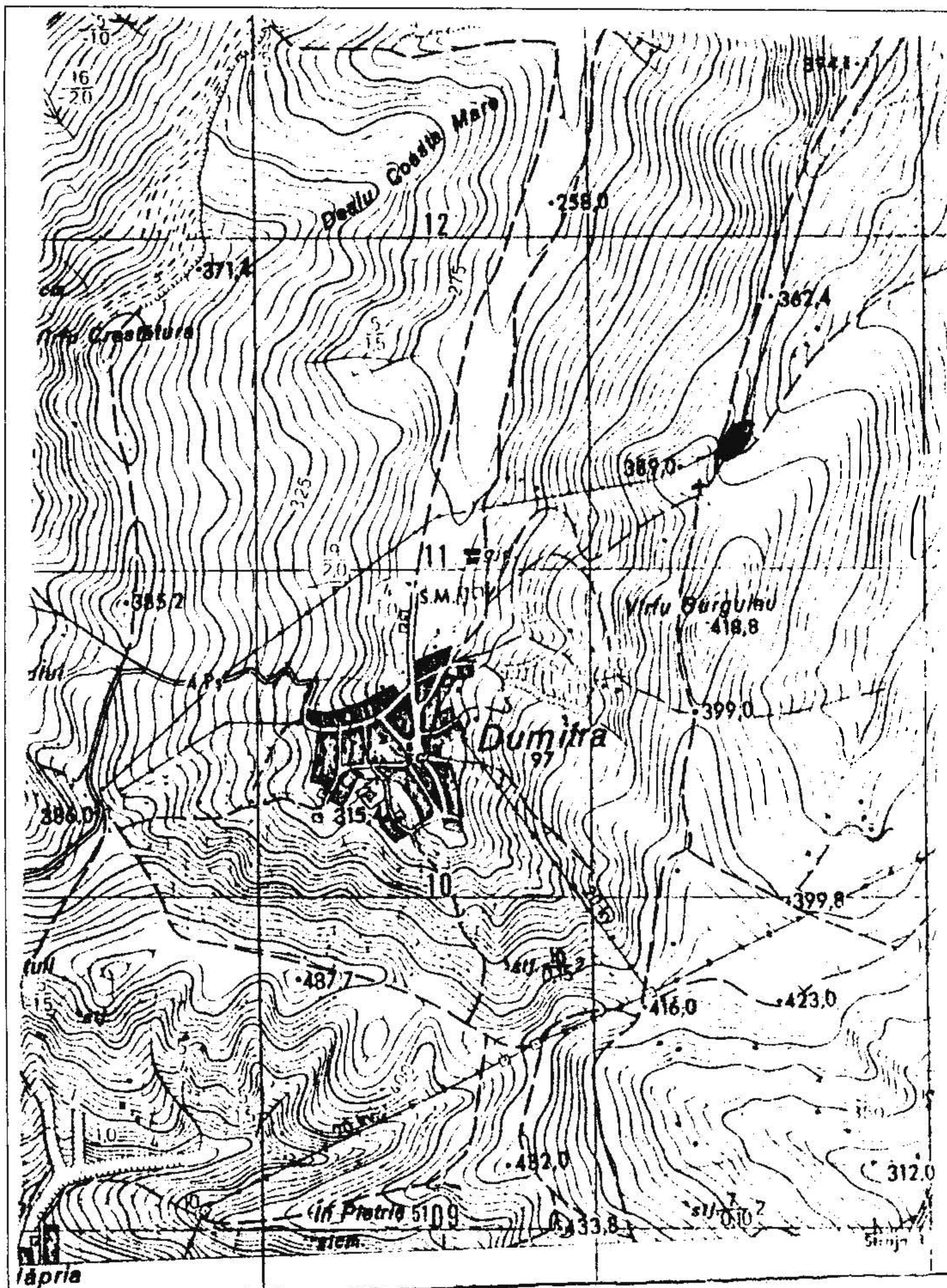


Fig. 2. Harta cu plasarea sitului

Triunghiuri imprimate apar în materialul ceramic aparținând culturii Wietenberg de la Dumitra, organizate în șiruri orizontale plasate pe brâuri (pl. 3/1,2) sau pe corpul vaselor (pl. 3/3). Triunghiurile imprimate sunt considerate ca fiind specifice fazei a III-a a culturii Wietenberg, găsindu-ți analogiile în descoperirile de la Alba Iulia-“Maieri” (Andrițoiu 1992, pl.30/6), Derșida (Chidioșan

1980, pl. 12/2; 14/5; 16/2; 19/6), Peșteana-“Movilă” (Andrițoiu 1992, pl. 35/2), Ghirbom-“Sub Vii” (Aldea 1975, pl. II/2, 5). Alături de triunghiurile imprimate apar și triunghiuri șampilate plasate pe cantul buzei unui vas, aceste triunghiuri șampilate apărând în asociere cu bandă de împunsături simultane, triunghiurile fiind plasate pe două rânduri cu vârfurile opuse (pl. 3/4). Ele își găsesc analogiile în descoperirile de la Derșida (Chidioșan 1980, pl. 29/2,3), Cetea (Andrițoiu 1992, pl. 27/10).

Cercurile imprimate pot apărea organizate în șiruri orizontale independente (pl. 3/5, 7) sau în asociere cu bandă de împunsături simultane (pl. 4/3). Acest tip de decor își găsește analogii în descoperirile de la Ghirbom-“Sub Vii” (Aldea 1975, pl. 2/1), Piatra Craivei (Andrițoiu 1992, pl. 24/13).

Împunsături simultane (*Zahnstempelung*) executate cu un instrument cu mai multe capete ascuțite, acest tip de decor era folosit pentru umplerea unor spații orizontale, apărând în asociere cu alte elemente decorative (pl. 3/4; 4/3), sau pentru umplerea spațiilor interioare a unor benzi meandrice (pl. 4/1, 2, 4). Motivul meandric este considerat că își are apariția în așezările din SV Transilvaniei în cultura Wietenberg în faza a III (Andrițoiu 1992, 42), găsindu-și analogii în descoperirile de la Ghirbom-“Sub Vii” (Aldea 1975, pl. IV/1), Lechința de Mureș “Podei” (Protase, Lazăr, Grozav 1988, fig. 7/5, 9, 10), Balșa (Andrițoiu 1992, pl. 33/8), Cetea “La Pietrii” (Berciu, Berciu 1943-1945, fig. 25/6).

Caneluri distanțate dispuse oblic, fără intervale între ele (pl. 4/6), sau caneluri distanțate dispuse oblic (pl. 4/7), ele putând fi delimitate de o linie incizată și de impresiuni oval-alungite sub forma unor “boabe de grâu” (pl. 2/6). Canelurile fără intervale între ele au fost considerate ca fiind elemente ce apar în așezările din faza a II-a a culturii Wietenberg, fiind folosite și în faza a III-a (Andrițoiu 1992, 43). Pentru aceste ornamente analogiile le oferă descoperirile de la Piatra Craivii (Andrițoiu 1992, pl. 24/13), Cetea (Andrițoiu 1992, pl. 30/9; 35/11), Țelan-“Pe Coastă” (Andrițoiu 1992, pl. 32/4; 35/8).

Pentru faza III a culturii Wietenberg este considerată ca făcându-și apariția în ornamentația specifică culturii Wietenberg o serie de ornamente noi cum sunt: împunsăturile succesive, împunsăturile simultane, acestea fiind folosite și în faza IV a culturii Wietenberg, dar acestea apărând mult mai adânci față de cele din faza III a culturii, triunghiuri imprimate, triunghiuri șampilate, decorul meandric.

Apariția în cadrul ceramicii aparținând culturii Wietenberg de la Dumitra a unor elemente ornamentale ce au o evoluție în fazele II-III ale culturii Wietenberg cum sunt: banda orizontală în interiorul căreia se desfășoară un motiv în zig-zag, sau a canelurilor fără intervale între ele, împreună cu elemente decorative cu o evoluție care încep în faza III a culturii Wietenberg și a elementelor care sunt considerate ca fiind specifice fazei IV a culturii Wietenberg, cum este motivul crucii care apare pe fundul unor recipiente umplut cu împunsături succesive în canal lat, ne conduc la concluzia că materialul ceramic, aparținând culturii Wietenberg de la Dumitra poate fi încadrat în faza III a culturii, fără a exclude posibilitatea existenței mai multor nivele de depuneri arheologice aparținând acestei culturi.

Materialul ceramic Hallstattian, datorită numărului redus de piese necesită o observație mai atentă. Materialul ceramic aparținând complexului cu ceramică neagră canelată de tip Gava:

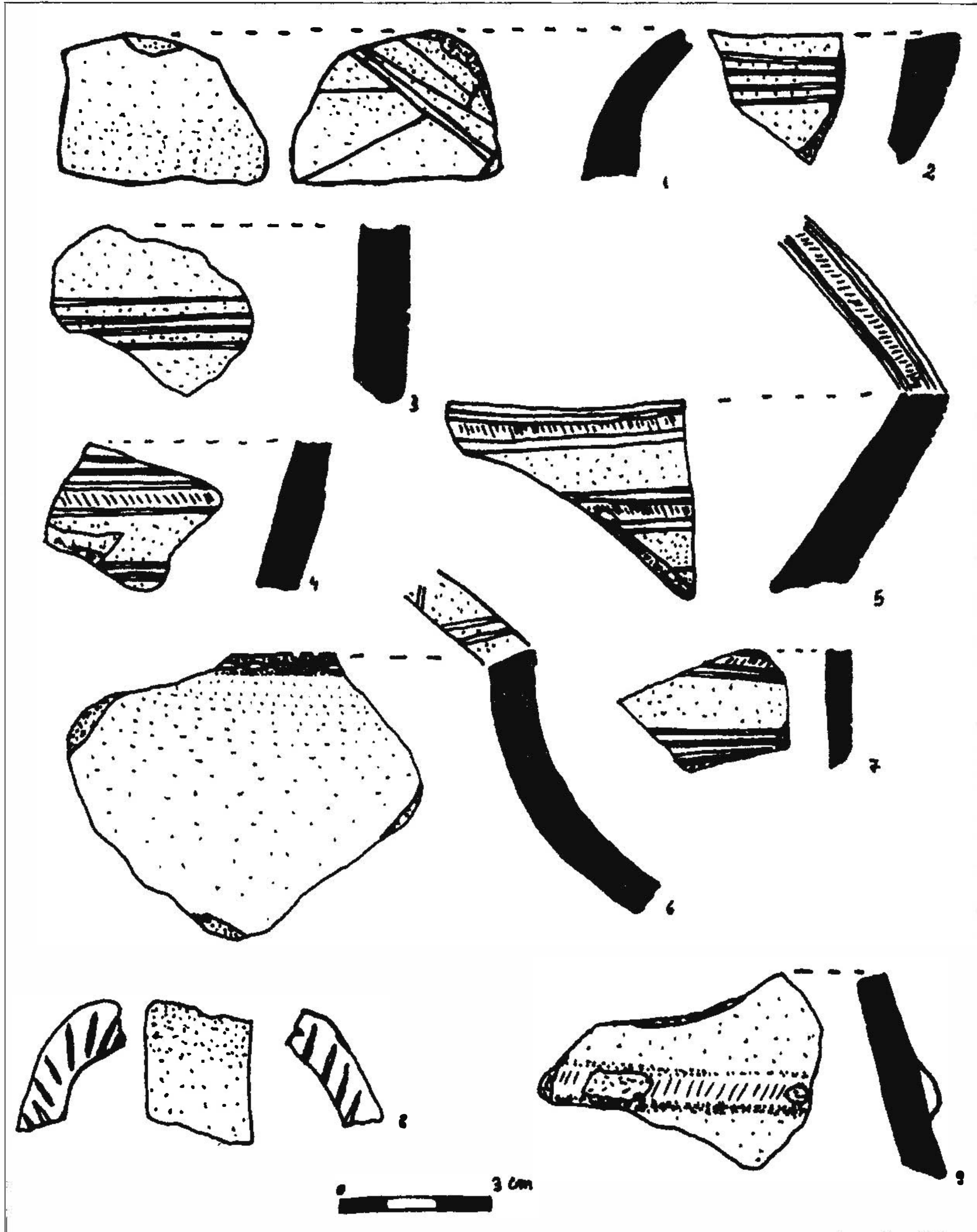
1-3. Fragmente ceramice, realizate din pastă semifină, degresată cu cioburi pisate și pietricele, prezentând bicromia neagră la exterior, cărămiziu roșiatic la interior, decorat cu caneluri orizontale (pl. 5/3) sau verticale (pl. 5/2).

4. Fragment ceramic realizat din pastă semifină, degresată cu cioburi pisate, având culoarea neagră, decorat cu caneluri orizontale (pl. 5/1).

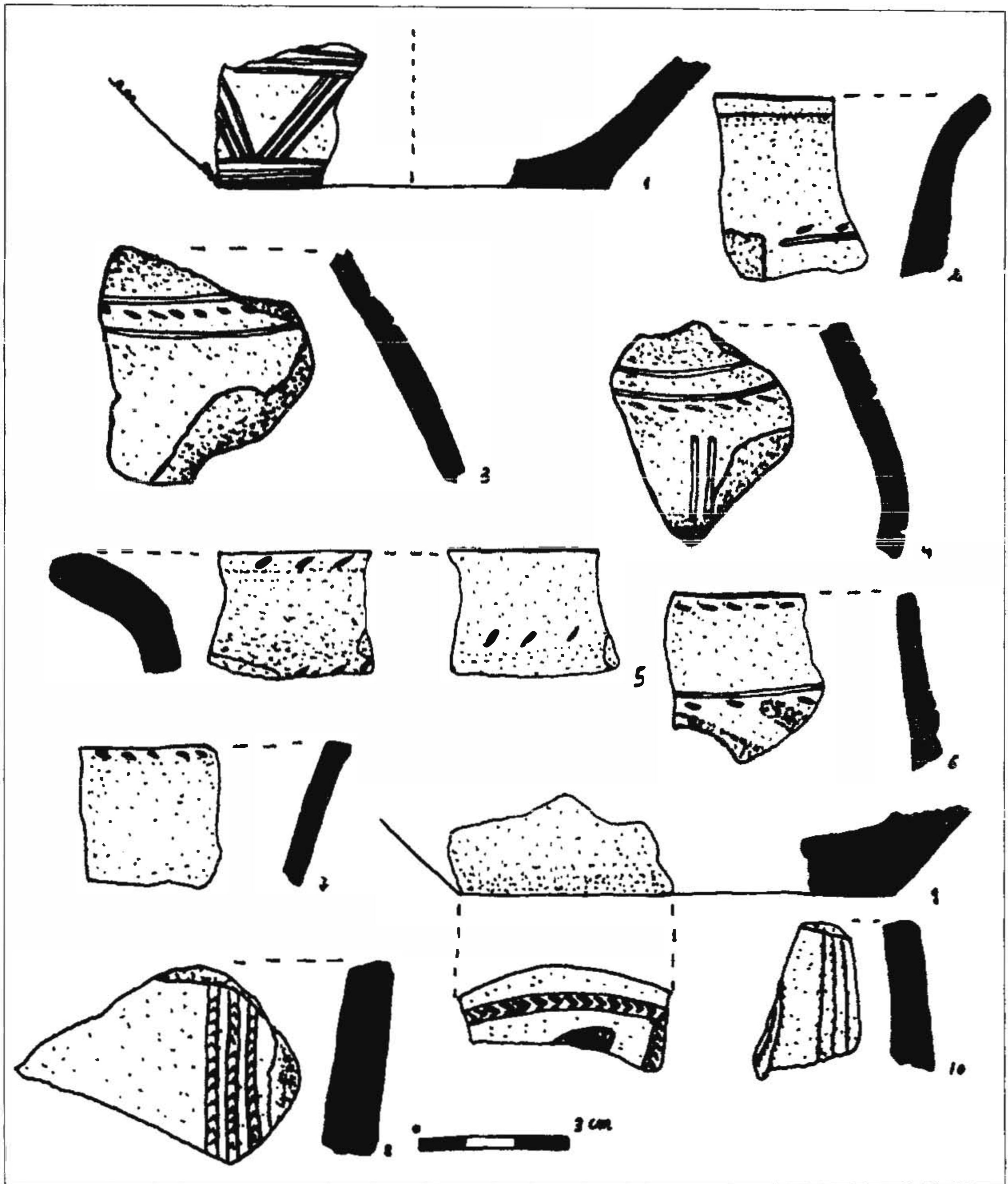
5-7. Fragmente ceramice realizate din pastă semifină degresată cu cioburi pisate și pietricele având culoarea neagră, decorate cu proeminențe conice pline simple (pl. 5/5, 7) sau duble (pl. 5/10). În așezarea fortificată de la Teleac astfel de proeminențe apar în toate nivelurile de locuire neputând constitui un element ce poate asigura o datare sigură (Vasiliev et. al. 1991, 33), apărând pe străchini (Vasiliev et. al. 1991, fig. 35/19-20), castroane (Vasiliev et. al. 1991, fig. 37/9, 10, 12, 14), iar cele duble apărând la Grănicești (Laszlo 1994, fig. 16/6; 17/5) sau în nivelul II al așezării fortificate de la Teleac, pe vase sac (Vasiliev et. al. 1991, fig. 30/12).

8. Fragment ceramic provenind de la o strachină cu buza ușor trasă spre interior, realizată din pastă semifină, degresată cu cioburi pisate, având culoarea neagră, decorul constând din caneluri oblice dispuse pe cantul buzei (5/6). Astfel de caneluri apar în așezările aparținând complexului cu

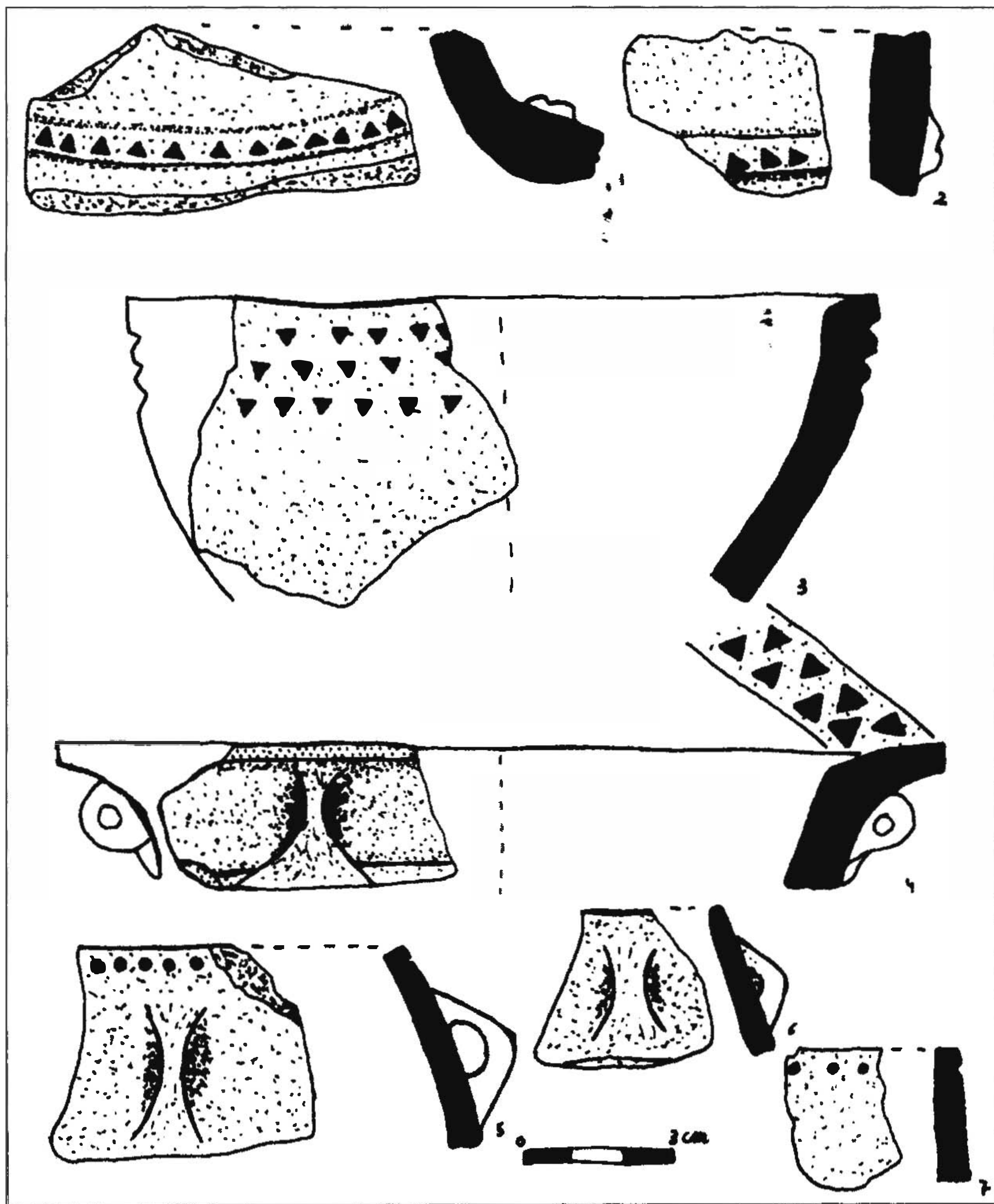
ceramică neagră canelată de tip Gava în toată evoluția ei în spațiul Transilvaniei, dar neapărând larg utilizate în celelalte medii culturale.



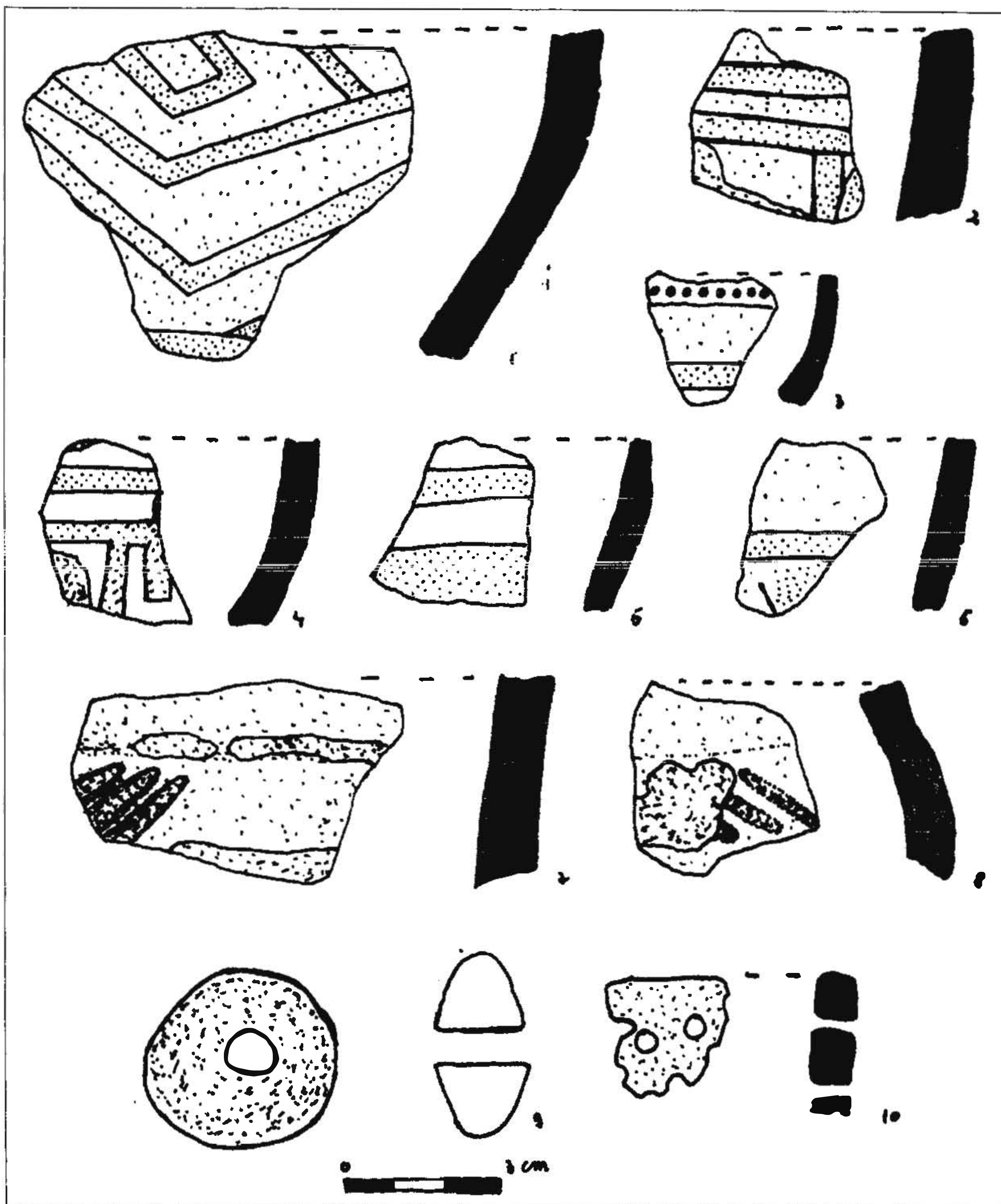
Planșa I. Material ceramic aparținând culturii Wietenberg



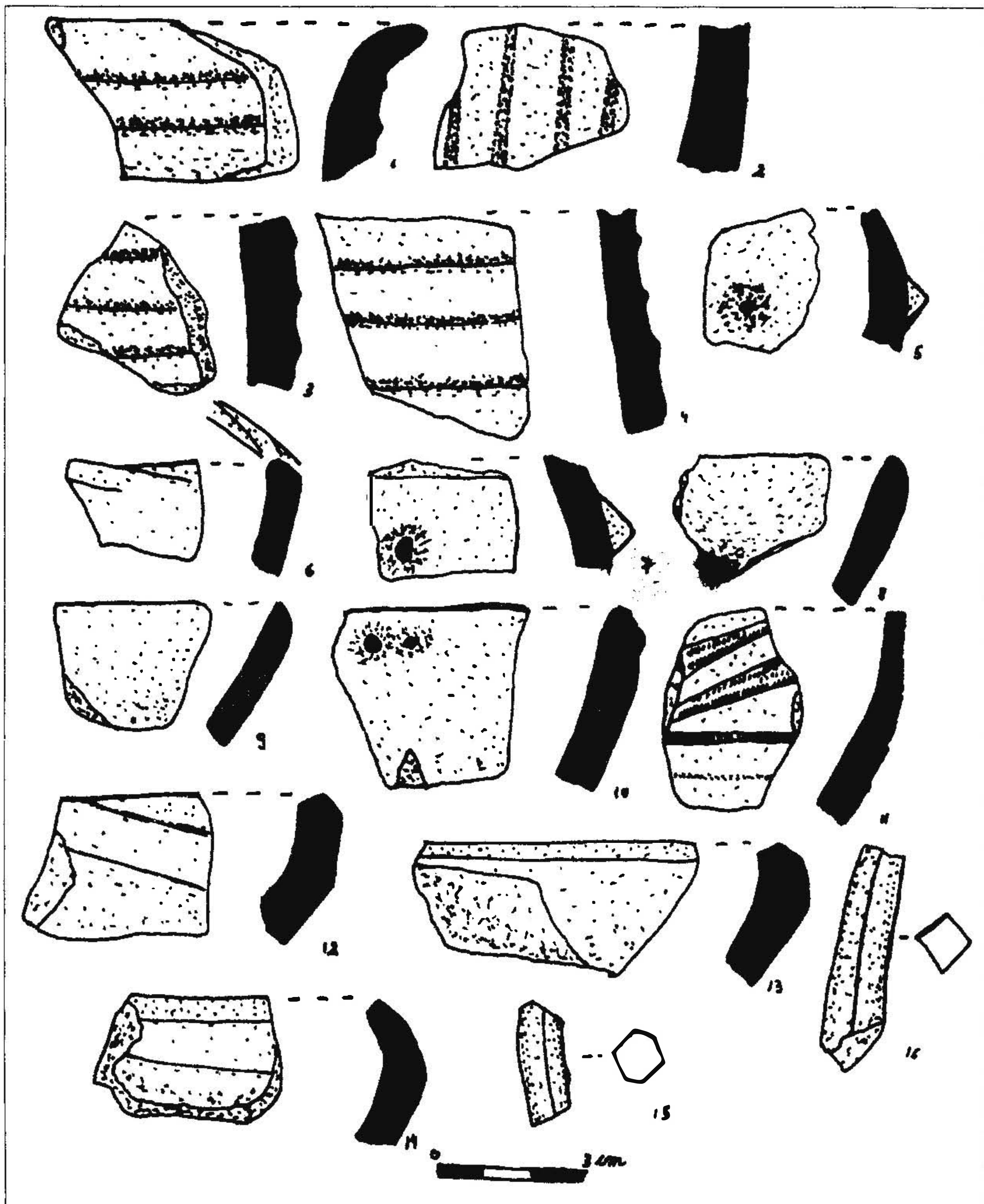
Plansa II. Material ceramic aparținând culturii Wietenberg



Plansa III. Material ceramic aparținând culturii Wietenberg



Plansa IV. Material ceramic aparținând culturii Wietenberg



Planșa V.

1-10 Material ceramic aparținând complexului cu ceramică canelată de tip Gava

11-16 Material ceramic aparținând culturii Basarabi

Trebuie menționat că pe raza localității Dumitra, în condiții necunoscute, a fost descoperit un celt din bronz cu corpul zvelt, decorat cu dungi în relief, drepte, arcuite și semicirculare, tăișul fiind puțin lățit. Având bordura găurii de înmănușare puțin îngroșată, de sub ea pornind o tortiță de fixare. Acest tip de celt a fost considerat asemănător cu celtul din depozitul de la Bădeni și cu exemplarele descoperite la Săcuieni fiind datat, în HaB1 (Aldea, Ciugudean 1988, 74), o legătură între acest celt și materialul ceramic prezentat nu se poate face în momentul de față neexistând elemente care să asigure o datare sigură a materialului ceramic, deși o astfel de legătură ar putea fi presupusă.

Majoritatea elementelor ornamentale prezentate își pot găsi analogii în grupele culturale aparținând bronzului târziu din Transilvania, cât și complexului cu ceramică neagră canelată de tip Gava, se poate face o atribuire sigură a acestui material în complexul cu ceramică neagră canelată, fără a putea face o încadrare în fazele evolutive ale acestui complex din Transilvania.

Material ceramic aparținând culturii Basarabi:

1-3. Fragmente ceramice din buza unor străchini cu buza invazată, realizate din pastă fină degresate cu nisip, având culoarea neagră sau prezentând un slip maroniu, decorate cu fațete oblice pe corp (pl. 5/12-14). Acest tip de decor își găsește analogii în descoperirile de la Aiud-“Cetățuie” (Ciugudean 1997, fig. 19/1; 20/7; 22/4-6; 23/7), Aiud-“Pepiniera I.A.S.” (Ciugudean 1976, fig. 5/3), Berzasca-“Stația de pompare IFET” (Gumă 1993, pl. LXXI/3), Berzasca-“Ogașul Odului” (Gumă 1993, pl. LXXVI/2), Gornea-“Țărmuri” (Gumă 1983, pl. XX/19).

4-5. Fragmente ceramice realizate din pastă fină, având un slip cărămiziu, provenind de la torți fațetate, patrulatere (pl. 5/16) sau hexagonale (pl. 5/15). Analogii se pot găsi în descoperirile de la Aiud-“Cetățuie” (Ciugudean 1997, fig. 21/1), Alba Iulia-“Lumea Nouă” (Ciugudean 1976, fig. 6/3).

6. Fragment ceramic realizat din pastă fină, prezentând un slip cărămiziu-gălbui, decorul constă din șanțulețe fin crestate și caneluri fine (pl. 5/11). Analogiile le oferă descoperirile de la Oarda-“Bulza” I (Rustoiu 1999, pl. IV/1, 5, 12), Gornea-“Pod Păzăriște” (Gumă 1983, pl. XXIV/13,15).

În ceea ce privește materialul ceramic aparținând culturii Basarabi de la Dumitra, ținând cont de datele de care dispunem în acest moment nu putem face precizări în ceea ce privește încadrarea cronologică a materialului în fazele evolutive ale culturii Basarabi, ținând seama de numărul extrem de mic de așezări aparținând culturii Basarabi care au fost cercetate exhaustiv sau în care au avut loc cercetări de o mai mare amploare.

Au fost formulate teorii în ceea ce privește statutul culturii Basarabi în Transilvania, fiind plasată de V. Vasiliev, pe baze descoperirilor de la Teleac, în secolul VII î. H., până la pătrunderea grupului scitic în Transilvania, coexistând cu elementele hallstattiene locale (Vasiliev et. al. 1991, 124). H. Ciugudean, într-un articol dedicat culturii Basarabi de pe teritoriul județului Alba, din 1976, susține o coexistență cronologică în Ha.C. în Transilvania, între faza târzie a complexului cu ceramică neagră canelată de tip Gava din Transilvania și cultura Basarabi (Ciugudean 1976, 13), considerând materialele de tip Basarabi din podișul Transilvaniei ca un rezultat al grefării elementelor Basarabi din zona extracarpatică pe fondul hallstattian local (Ciugudean 1976, 21). Recent autorul formulează o nouă teorie în ceea ce privește statutul culturii Basarabi din Transilvania, teorie care exclude un paralelism parțial între orizontul cultural reprezentat de nivelul Teleac III și așezările culturii Basarabi de pe valea Mureșului (Ciugudean 1997, 160), considerând că există un orizont Basarabi în Hallstattul mijlociu, care succede ultimelor manifestări ale complexului cu ceramică neagră canelată de tip Gava (Ciugudean 1997, 161).

Numărul mic de piese hallstattiene descoperite în așezarea de la Dumitra nu pot fi considerate ca aparținând unui singur nivel de depuneri arheologice, doar în momentul în care în acest sit arheologic vor fi executate cercetări sistematice, care să releve acest lucru.

ILIE ALEXANDRU LASCU, RADU OTA
Universitatea „1 Decembrie 1918”
Alba Iulia

ABREVIERI BIBLIOGRAFICE

- Aldea 1975 - I. Al. Aldea, *Șantierul arheologic Ghirbom II*, în *Apulum*. 13, 1975, 25-33.
Aldea, Ciugudean 1988 - I. Al. Aldea, H. Ciugudean, *Obiecte din cupru și bronz, recent descoperite în județul Alba*, în *Apulum* 25, 1988, 71-82.

- Andrițoiu 1992 - I. Andrițoiu, *Civilizația tracilor din sud vestul Transilvaniei în epoca bronzului*. Bibliotheca Thracologica, București 1992.
- Berciu,
Berciu 1943-1945 - D. Berciu, I. Berciu, *Cercetări și săpături arheologice în județele Turda și Alba*, în *Apulum*, 2, 1943-1945, 1-80.
- Chidioșan 1980 - N. Chidioșan, *Contribuții la istoria tracilor din nord vestul României. Așezarea Wietenberg de la Derșida*, Oradea, 1980.
- Ciugudean 1976 - H. Ciugudean, *Cultura Basarabi pe teritoriul județului Alba*, în *Apulum*, 14, 1976, 9-22.
- Ciugudean 1997 - H. Ciugudean, *Cercetări privind epoca bronzului și prima vârstă a fierului în Transilvania*, Alba Iulia, 1997.
- Gogâltan, Florea 1994 - F. Gogâltan, G. Florea, *Săpăturile arheologice de la Gligorești (jud. Cluj) - 1990*, în *Apulum* 31, 1994, 9-38.
- Gumă 1983 - M. Gumă, *Contribuții la cunoașterea culturii Basarabi în Banat*, în *Banatica*, 7, 1983, 65-138.
- Gumă 1993 - M. Gumă, *Civilizația primei epoci a fierului în sud-vestul României*, Bibliotheca Thracologica, București 1993.
- Laszlo 1994 - A. Laszlo, *Începutul epocii fierului la est de Carpați*. București 1994.
- Luca, Boroffka 1995 - S.A. Luca, N. Boroffka, *New prehistoric discoveries from Sibiu Romania*, în *Apulum*, 32, 1995, 73-82.
- Protase, Lazăr,
Grozav 1988 - D. Protase, V. Lazăr, M. Grozav, *Săpăturile arheologice din anii 1983-1986 la Lechința de Mureș (jud. Mureș)*, în *Apulum*, 25, 1988, 181-206.
- Rustoiu 1993 - G. T. Rustoiu, *Cercetări de suprafață pe raza municipiului Alba Iulia*, în *Corviniana*, 5, 1999, 70-85.
- Vasiliev, Gaiu 1980 - V. Vasiliev, C. Gaiu, *Așezarea fortificată din prima vârstă a fierului de la Ciceu-Corabia*, în *ActaMN*, 17, 1980, 31-63.
- Vasiliev, Zrinyi 1987 - V. Vasiliev, A. Zrinyi, *Așezarea și mormintele din prima vârstă a fierului de la Chendu (jud. Mureș)*, în *Apulum*, 24, 1987, 91-118.
- Vasiliev et. al. 1991 - V. Vasiliev, I. Al. Aldea, H. Ciugudean, *Civilizația dacică timpurie în aria intracarpatică a României. Contribuții arheologice: așezarea fortificată de la Teleac*, Cluj- Napoca, 1991.

SOME CONSIDERATIONS REGARDING THE ARCHAEOLOGICAL MATERIAL FROM DUMITRA

SUMMARY

The paper deals with pottery from the Bronze Age (Wietenberg) and First Iron Age (Gava-type and Basarabi) found in the new archaeological site from Dumitra. The authors try to explain the bond between the Gava-type horizon and the Basarabi culture.

EXPLANATION OF FIGURES

- Fig. 1. The map of Alba County
 Fig. 2. The map of the site placement
 Pl. 1- 4. Wietenberg pottery
 Pl. 5. Gava-type pottery (1-10), Basarabi pottery (11-16).