

## CONSIDERAȚII PRIVIND MATERIALUL HALLSTATTIAN DIN PUNCTUL INEDIT OARDA – “BULZA” II

Situată pe malul stâng al râului Mureș, localitatea Oarda, aparținând în prezent, din punct de vedere administrativ, de municipiul Alba Iulia, este formată din fostele sate Oarda de Jos și Oarda de Sus (fig. 1). În urma unor cercetări de suprafață întreprinse în localitatea Oarda, pe terasa pe care localnicii o denumesc “Bulza” (fig. 2), au fost descoperite materiale arheologice aparținând mai multor epoci. La suprafața terenului, alături de numeroase fragmente ceramice, au fost sesizate: un număr mare de pietre de râu, fragmente de chirpici, fragmente de oase, așchii de silex. Terasa denumită de localnici “Bulza” este plasată pe malul drept al râului Sebeș, materialul fiind descoperit pe o suprafață de 50x75m.

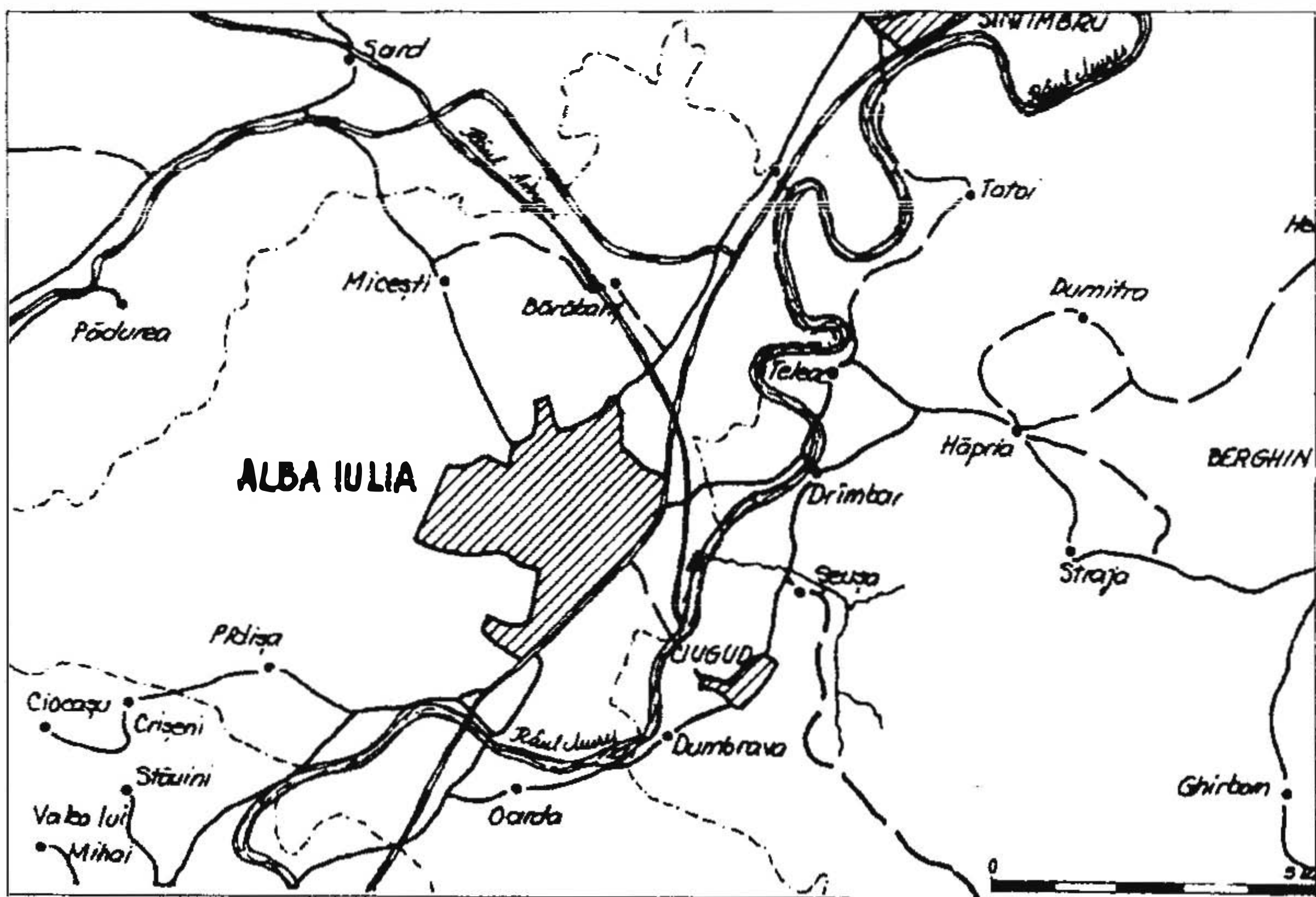


Fig. 1 Harta zonei Alba Iulia.

Suntem nevoiți să facem, încă de la începutul acestei lucrări, unele observații legate de terminologia descoperirii. În urma unor cercetări de suprafață, efectuate pe raza localității Oarda, au fost descoperite de către G. T. Rustoiu materiale arheologice aparținând: grupului Șoimuș, bronzului târziu, culturii Basarabi, materiale postromane, prefeudale și din Evul Mediu timpuriu (Rustoiu 1999), aceste descoperiri intrând în literatura de specialitate cu denumirea de Oarda-“Bulza” (Rustoiu 1999; 2000). La aproximativ 200-250 de metri de acest punct, pe aceeași terasă, în urma unor cercetări de suprafață, am descoperit materiale arheologice aparținând mai multor epoci. Din aceste motive suntem nevoiți să folosim următoarea terminologie: pentru punctul descoperit de G. T. Rustoiu (Rustoiu 1999) termenul de Oarda-“Bulza”I, iar pentru punctul descoperit de noi termenul de Oarda-“Bulza”II.

Subiectul acestui studiu îl reprezintă materialul arheologic hallstattian descoperit în punctul Oarda-“Bulza”II, aparținând atât complexului cultural cu ceramică neagră canelată de tip Gava, cât și culturii Basarabi. În analiza materialului aparținând complexului cultural cu ceramică canelată vom face o paralelă, în special, cu descoperirile din așezarea hallstattiană fortificată de la Teleac, pentru că așezarea de la Oarda-“Bulza”II se află la o distanță relativ mică de această așezare, făcând foarte probabil parte din teritoriul tribal al acesteia (Vasiliev et al. 1991, 157). Analiza materialului trebuie să

țină cont de faptul că materialul a fost descoperit în urma unor cercetări de suprafață, fiind fragmentar, formele ceramice pot să fie doar presupuse, în cele mai multe cazuri.

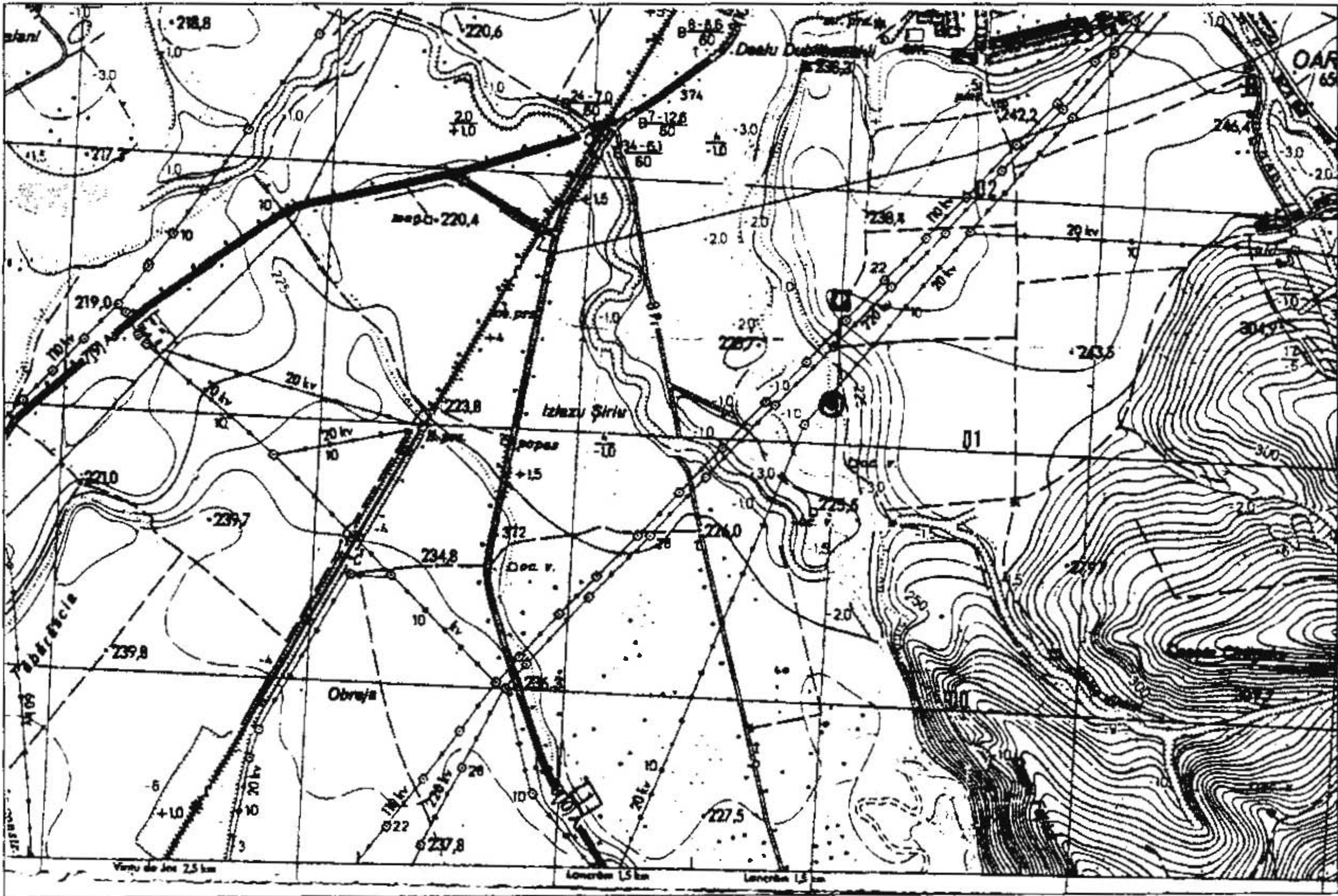


Fig. 2 Harta cu amplasamentul sitului

1. Fragment din peretele unui vas bitronconic, lucrat dintr-o pastă semifină, degresată cu cioburi pisate, bine lustruit având culoarea neagră la exterior și cărămiziu-gălbuie la interior. Este decorat cu caneluri late oblice pe umărul vasului, iar pe gât este decorat cu caneluri înguste (pl. I/1). Canelurile oblice pe umărul vaselor bitronconice sunt întâlnite începând cu nivelul II al așezării de la Mediaș (Zaharia 1965, 87, fig. 8/2), iar canelurile orizontale paralele, pe gâtul vaselor bitronconice sunt considerate rare în așezarea hallstattiană de la Teleac (Vasiliev et al. 1991, 92, fig. 32/12) și Mediaș (Zaharia 1965, 89, fig. 8/7; 9/5).

2. Fragment din peretele unui vas bitronconic, lucrat dintr-o pastă semifină, degresată cu cioburi pisate având culoarea neagră, decorată cu caneluri verticale late pe umărul vasului (pl. I/2). Acest tip de decor apare în așezarea de la Tilișca (Lupu 1989, pl. 5/9), Bozna (Vasiliev 1993, fig. 17/7), Teleac (Vasiliev et al. 1991, fig. 29/2; 30/1; 32/5-8), Mediaș (Zaharia 1965, fig. 5/3).

3-7. Fragmente ceramice provenind, probabil, de la vase bitronconice, realizate din pastă semifină, având ca degresant cioburi pisate, de culoare neagră la exterior și cărămizie la interior, decorate cu caneluri verticale late (pl. I/3-5), sau din caneluri înguste dispuse vertical pe umărul vaselor (pl. I/6,7). Canelurile dispuse vertical pe umărul vaselor sunt întâlnite la Teleac (Vasiliev et al. 1991, fig. 29/2, 9; 30/9, 11; 32/2, 5-8), Tilișca (Lupu 1989, pl. 1/9; 2/7; 5/9), Mediaș (Zaharia 1965, fig. 5/3; 9/5).

8. Fragment ceramic provenind probabil dintr-un vas bitronconic cu buza puternic evazată, realizat dintr-o pastă semifină, având ca degresant cioburi pisate, având culoarea cărămizie-roșiatică la interior iar la exterior cenușie cu pete negre; este decorat cu caneluri concentrice pe interiorul buzei (pl. I/8); cele mai bune analogii le oferă vasul bitronconic descoperit în nivelul II de la Teleac (Vasiliev et al. 1991, fig. 32/2), descoperirile de la Mediaș (Zaharia 1965, fig. 5/1-3), Tilișca (Lupu 1989, pl. 2/7; 5/9), Reci (Szekely 1966, pl. II/4; III/4; IV/4).

9-10. Fragmente ceramice provenind probabil de la gâtul unor vase bitronconice realizate din pastă semifină, degresată cu cioburi pisate, având culoarea neagră la exterior, iar la interior având culoarea cărămizie sau cenușie; sunt decorate cu caneluri orizontale late (pl. II/1,2).



11. Fragment ceramic provenind probabil de la o strachină realizată din pastă semifină degresată cu pietricele, având culoarea neagră, decorată pe interior cu caneluri orizontale (pl. II/3). Străchini decorate pe interior cu caneluri orizontale sunt descoperite în primele două nivele ale așezării de la Mediaș (Zaharia 1965, fig. 3/5,7; 4/5).

12. Fragment de strachină puternic evazată, realizată dintr-o pastă semifină, slab lustruită, degresată cu pietricele, de culoare cărămizie, decorat cu caneluri late dispuse concentric pe interior (pl. II/5). Acest tip ceramic este considerat ca un exemplar ce își începe evoluția la Teleac în nivelul II (Vasiliev et al. 1991, 86, fig. 36/5,6).

13-15. Fragmente ceramice aparținând unor străchini care nu au marginea trasă spre interior, realizate dintr-o pastă semifină, degresate cu cioburi pisate, având culoarea cenușie sau neagră la exterior și la interior; sunt decorate cu caneluri oblice scurte pe cantul buzei (pl. II/6,9), sau sunt nedecorate (pl. II/8), ele sunt considerate, pe baza descoperirilor din așezarea fortificată, de la Teleac un tip cu o evoluție lungă în timp (Vasiliev et al. 1991, 84).

16. Fragment ce provine de la o strachină invazată, decorată pe cantul buzei cu caneluri oblice scurte, realizat dintr-o pastă fină, degresată cu nisip, având culoarea cenușie la exterior și negru la interior (pl. II/7). Acest tip ceramic este larg răspândit în așezările hallstattiene, fiind întâlnită începând cu al doilea nivel de la Teleac (Vasiliev et al. 1991, 85, fig. 35/5-11), la Ciceu-Corabia (Vasiliev, Gaiu 1980, fig. 10/3-6), la Bogata (Berciu, Berciu 1943-1945, fig. 13/6), la Reci (Szekely 1966, pl. III/5,6).

17-18. Fragmente ceramice aparținând unor străchini invazate simple, nedecorate, realizate din pastă semifină, degresată cu pietricele, având culoarea cenușie sau neagră la exterior și neagră la interior (pl. III/1; IV/1).

19-21. Fragmente ceramice provenind de la străchini cu buza îngroșată în interior, realizate din pastă semifină, degresată cu pietricele, având culoarea cenușie la exterior și neagră la interior, decorată cu fațete oblice pe cantul buzei (pl. III/1,3; IV/2). Acest tip de străchini își găsește analogii în așezarea de la Grănicești (Laszlo 1994, fig. 21/9-11).

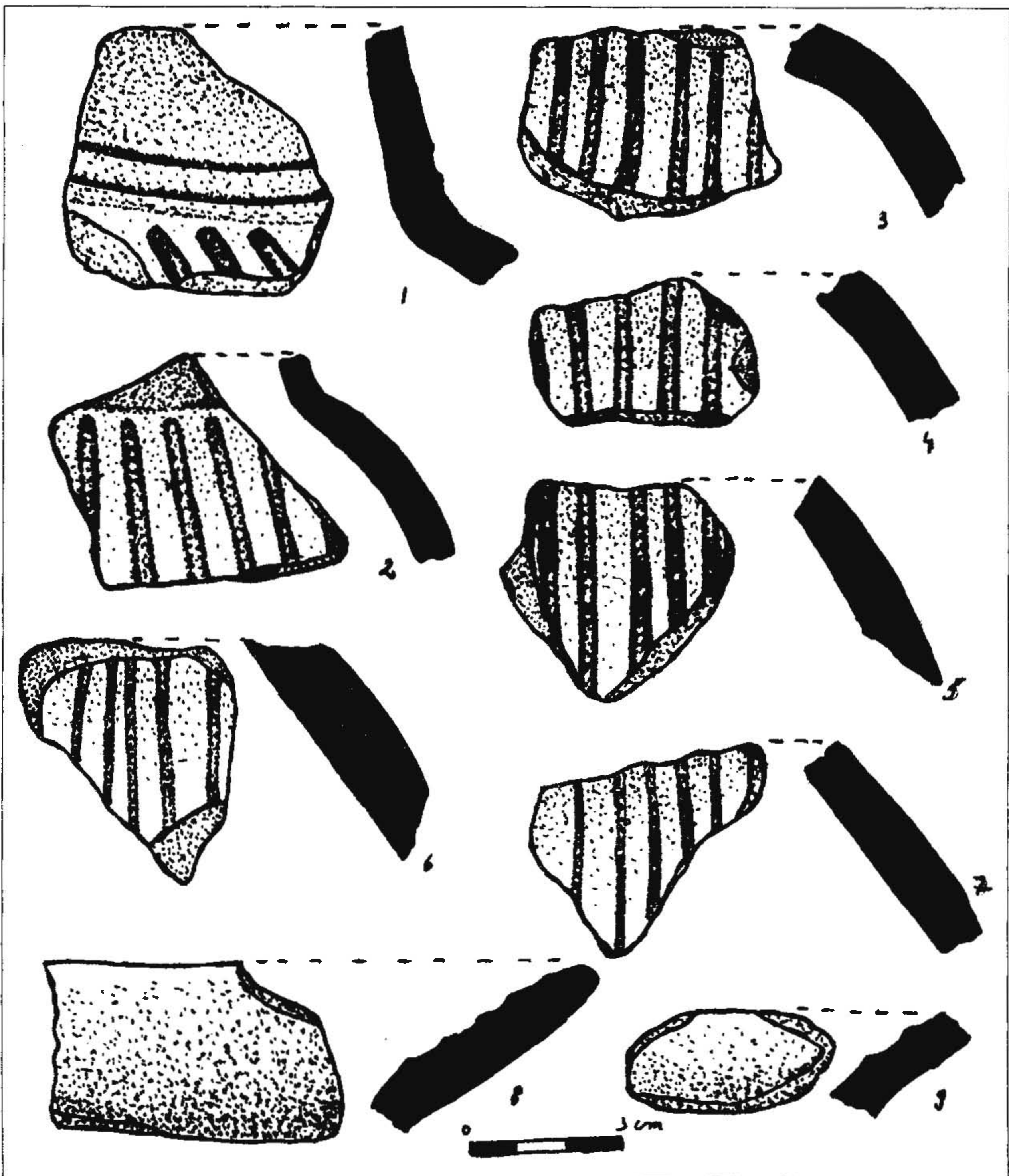
22-25. Fragmente ceramice realizate din pastă semifină, cu degresant din cioburi pisate sau pietricele, negre la exterior și cărămizii la interior. Decorul constă din caneluri late (pl. III/4) sau înguste (pl. III/5), dispuse în ghirlandă, sau prezentând o înclinație specifică acestui motiv (pl. III/6,7). Motivul ghirlandei este un motiv ornamental larg utilizat în complexul cu ceramică neagră canelată, fiind descoperit în așezările de la Bozna (Vasiliev 1993, fig. 17/7,10), Mediaș (Zaharia 1965, fig. 9/2,6,10), Teleac (Vasiliev et al. 1991, fig. 32/12; 41/2,3,5,7).

26-27. Fragmente ceramice ce au o pastă semifină, degresată cu cioburi pisate mărunt, prezentând bicromia negru la exterior și cărămiziu la interior. Decorul constă din proeminențe conice realizate printr-o împingere superficială a pereților vasului (pl. III/8; IV/3) și din caneluri orizontale fine, dispuse pe gât (pl. III/8). Pentru acest tip de decor analogiile le oferă așezarea de la Tilișca (Lupu 1989, pl. 2/8) și așezarea de la Teleac (Vasiliev et al. 1991, fig. 32/9).

28. Fragment ceramic realizat dintr-o pastă fină, foarte bine frământată, bine lustruită, degresată cu nisip, având culoarea neagră. Decorul constă dintr-o proeminență de forma unei calote turtite, realizată prin bombarea pereților vasului înspre exterior (pl. III/9). Pentru așezarea hallstattiană fortificată de la Teleac, acest tip de decor este considerat specific primelor două nivele de locuire (Vasiliev et al. 1991, 93, fig. 29/16).

Canelurile verticale late (pl. I/2-5) și canelurile înguste dispuse vertical pe umărul vaselor (pl. I/6,7), deși au o evoluție lungă în cadrul așezărilor hallstattiene, în așezarea de la Teleac, acest tip de decor are o utilizare mai largă în primele două nivele ale așezării, numărul vaselor decorate cu caneluri verticale, scăzând simțitor în nivelul al treilea (Vasiliev et al. 1991, 92).

În nivelul II al așezării de la Teleac a fost sesizată apariția unor forme ceramice noi, cum ar fi: strachina invazată simplă, strachina invazată decorată pe cantul buzei cu caneluri oblice scurte, strachina cu buza puternic evazată decorată cu caneluri concentrice pe interiorul buzei (Vasiliev et al. 1991, 85-86). Alături de apariția unor forme noi, în nivelul II al așezării fortificate de la Teleac, a fost sesizată și apariția unor noi tipuri de decor, cum ar fi proeminențele conice aplatizate, realizate printr-o împingere superficială a pereților vasului dinspre interior spre exterior (Vasiliev et al. 1991, 93, fig. 32/9). Aceste elemente au fost sesizate și în cazul descoperirii de la Oarda - “Bulza” II aparținând complexului cu ceramică neagră canelată.



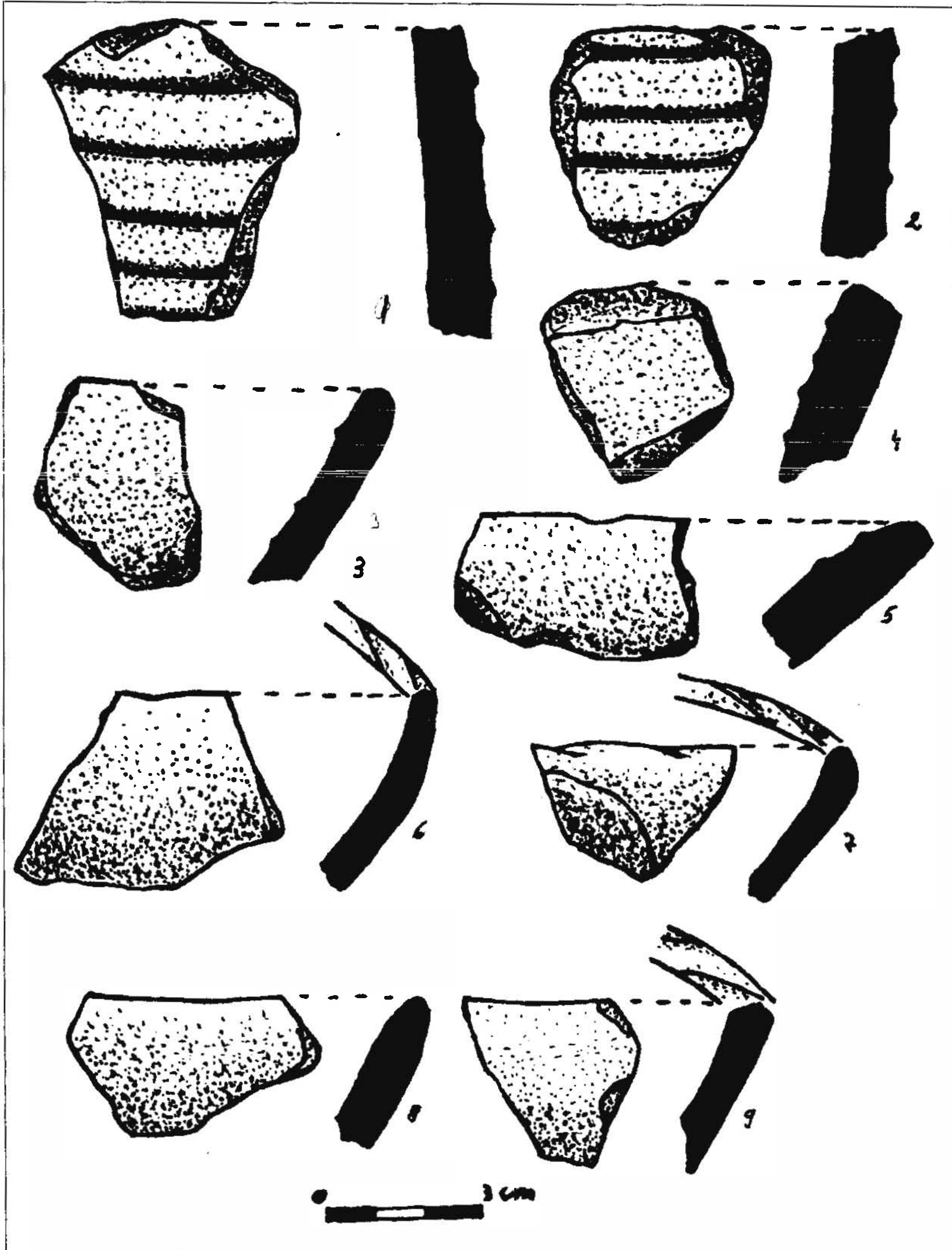
Pl. I. Ceramică de tip Gava.

Proeminențele de forma unor calote turtite, realizate prin bombarea pereților vaselor dinspre interior, sunt întâlnite în așezarea fortificată de la Teleac doar în primele două nivele de locuire, fiind descoperite mult mai rar în nivelul II de locuire (Vasiliev et al. 1991, 93).

Cumularea datelor oferite de materialul arheologic de la Oarda-“Bulza”II, care își găsește cele mai bune analogii în nivelul II al așezării de la Teleac și în nivelul II al așezării de la Mediaș, ne conduc la concluzia că acest material ar trebui plasat la un orizont cronologic paralel cu nivelul II al acestor așezări. Faza Teleac II este plasată, de către autorii cercetărilor la un nivel cronologic paralel cu faza Mediaș II, fiind considerate ca avându-și începutul în a doua jumătate, sau chiar la sfârșitul Ha.B2, și continuă pe tot parcursul fazei Ha.B3, fără a elimina posibilitatea continuării locuirii la începutul fazei Ha.C (Vasiliev et al. 1991, 120). Dar nu putem exclude și posibilitatea existenței mai multor nivele de depuneri arheologice aparținând orizontului cu ceramică neagră canelată de tip Gava, acest fapt putând fi soluționat prin efectuarea unor săpături arheologice sistematice, care ar putea



probabil aduce și noi date privind încadrarea cronologică a orizontului cu ceramică neagră canelată de la Oarda-“Bulza”II.

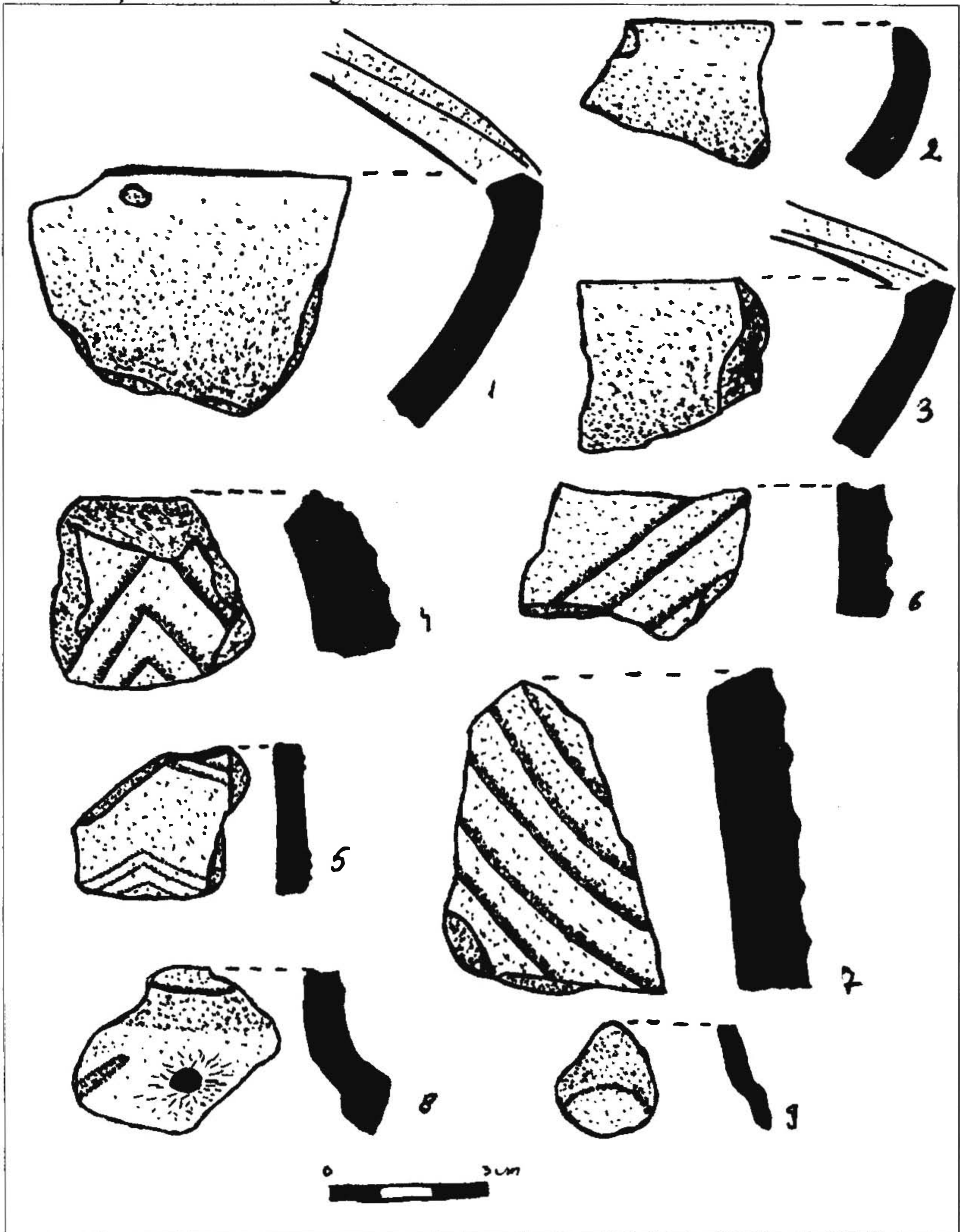


Pl. II. Ceramică de tip Gava

Material hallstattian ce aparține culturii Basarabi.

Principala categorie de vestigii materiale descoperite în așezări este ceramica. Din punct de vedere al pastei ea poate fi clasificată în două grupe: ceramică fină (cu o subgrupă-ceramica semifină) și ceramica grosieră. Materialul descoperit este alcătuit numai din ceramică fină și semifină. Ceramică fină este realizată dintr-o pastă ce are ca degresant nisip bine cernut, culoarea dominantă fiind negrul,

unele piese având, însă, un slip de culoare cărămizie, slip ce se găsește și pe ceramica semifină descoperită. Pasta ceramicii semifine are ca degresant nisip cu granule mari și pietricele. Arderea este reducătoare și uniformă la toate fragmentele ceramice.

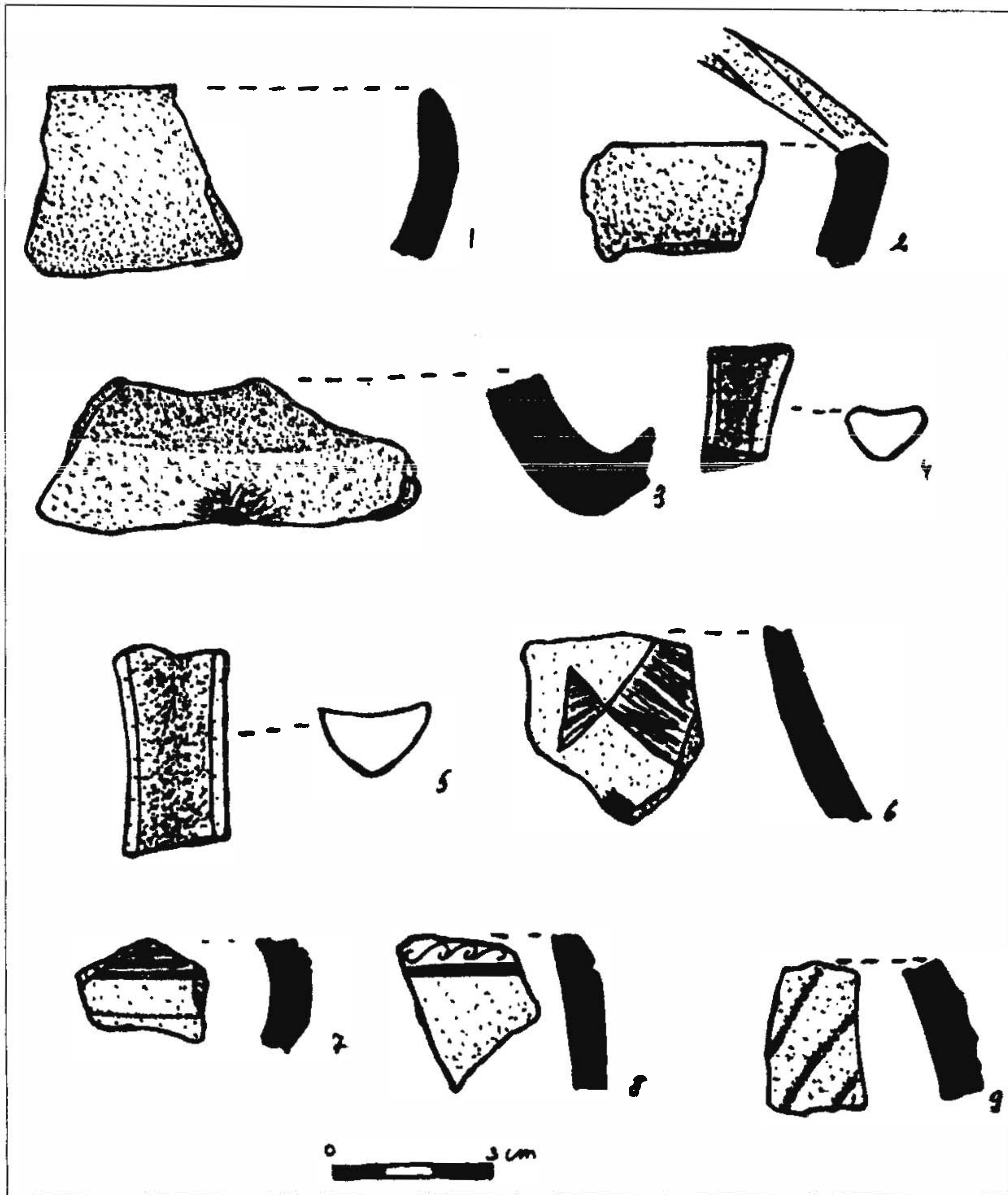


Pl. III. Ceramică de tip Gava

1-5. Fragmente ceramice ce pot fi atribuite unor străchini cu buza invazată; aparțin ceramicii fine și semifine, având ca degresant nisip fin și nisip cu granule mari; arderea este reducătoare și uniformă, fragmentele prezentând nuanțe de negru și gri închis până la cărămiziu și cărămiziu-gălbui. Sunt decorate cu caneluri (pl. V/4,5) și cu fațete (pl. V/1,2,6). Acest tip de ceramic este bine reprezentat în Transilvania, prin descoperirile de la Aiud-“Cetățuie” (Ciugudean 1997, fig. 22/4,6),



Aiud-“Pepiniera I.A.S.” (Ciugudean 1976, fig. 5/3), avându-și analogii și în sudul țării, în complexele de la Gornea-“Țărmuri” II (Gumă 1983, pl. XX/19), Berzasca-“Ogașul Odului” (Gumă 1993, pl. LXXVI/2) și Berzasca-“Stația de pompare IFET” (Gumă 1993, pl. LXXI/3).

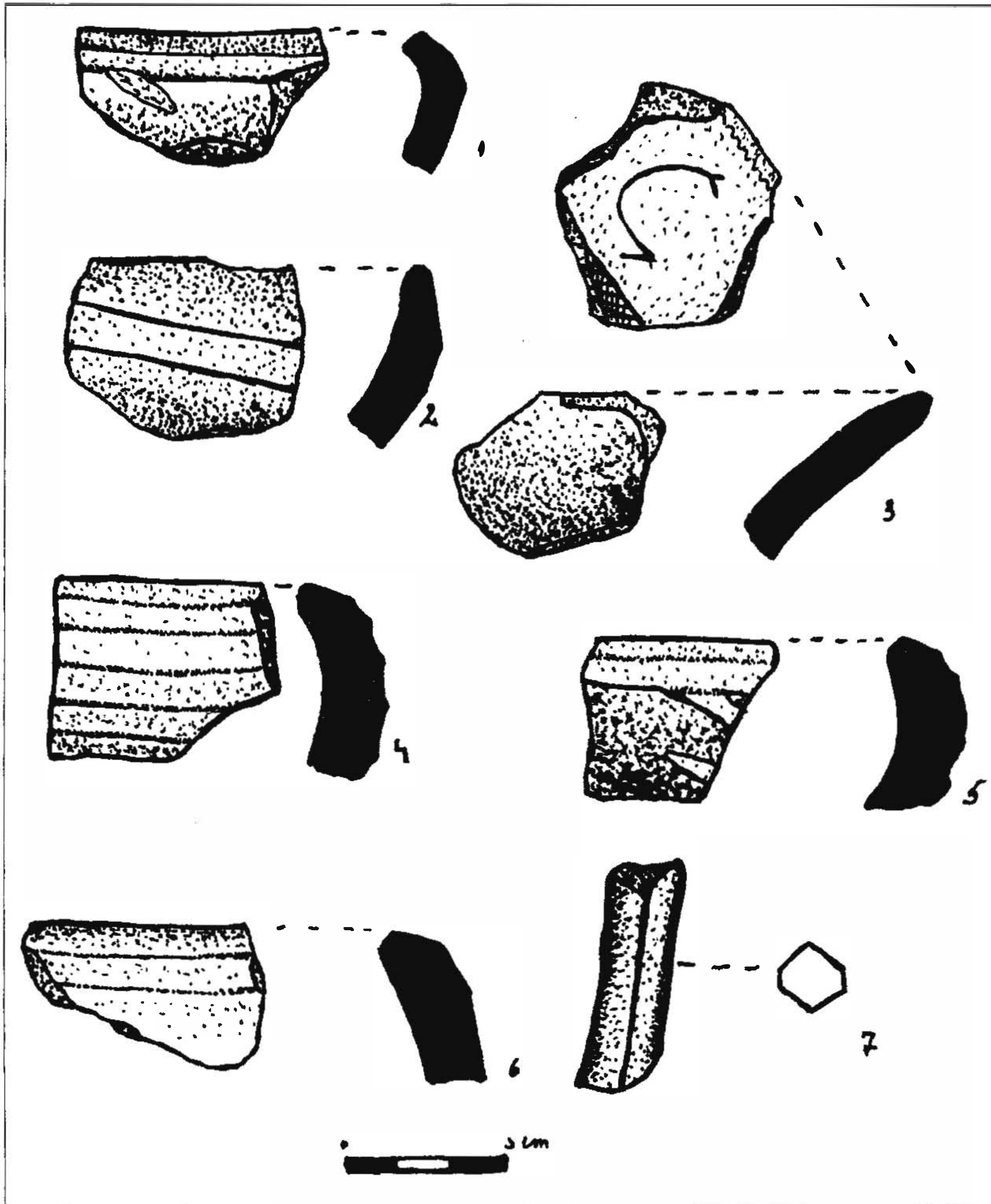


Pl. IV. 1-3 Ceramică de tip Gava; 4-9 Ceramică Basarabi

6-7. Fragmente din torți, cu secțiune semilunară, aparținând ceramicii fine; ca degresant a fost folosit nisipul fin, fiind arse reducător, uniform și având culoarea gri închis și cărămizie (pl. IV/4,5). Acest tip de torți își găsesc analogii în complexul de la Aiud-“Cetățuie” (Ciugudean 1997, fig. 21/1) și Alba Iulia-“Lumea Nouă” (Ciugudean 1976, fig. 6/3).

8. Fragment dintr-o toartă, hexagonală în secțiune, aparținând ceramicii fine; la exterior prezintă un slip de culoare cărămizie; arderea este reducătoare, uniformă, iar ca degresant a fost folosit nisipul fin (pl. V/7). Analogie i se poate da la Gornea-“Țărmuri” II (Gumă 1983, pl. XVII/6) în Banat

și la Aiud-“Cetățuie” (Ciugudean 1997, fig. 22/1) și Chendu (Ciugudean 1997, fig. 33/9) în Transilvania.



Pl. V. Ceramică Basarabi

9. Fragment dintr-o tortiță canelată, ce prezintă la exterior un slip de culoare cenușie; este arsă reducător, uniform, iar ca degresant a fost folosit nisipul fin cernut (pl. IV/9). Își găsește analogie la Sântimbru în punctul numit “Cariera de nisip de lângă gară” (Ciugudean 1997, fig. 35/4).

10. Fragment ceramic ce aparține probabil unei străchini cu buza evazată. Aparține ceramicii semifine, fiind arsă reducător, uniform, având ca degresant nisip cu granule mari și prezentând la exterior o culoare gri închis. Decorul constă din ornamente șampilate în forma literei S și din motive incizate în forma unor hașuri dispuse în benzi; pe interiorul buzei apare o incizie punctată (pl. V/3).



Analogii i se pot da la Remetea Mare-“Gomila lui Gabor” (Gumă 1993, pl. LX/29) în Banat și Aiud-“Cetățuie” (Ciugudean 1997, fig. 17/9; fig. 20/6).

11-12. Fragmente ceramice aparținând ceramicii fine, arse reducător, uniform, având ca degresant nisip fin cernut. Culorile variază de la slipul cărămiziu la exterior și interiorul gri, până la negru. Decorul constă în ornamente imprimare sub forma șnurului fals (pl. IV/7) și în forma literei S delimitată de un șnur fals (pl. IV/8). Analogii pentru ornamentele cu șnur fals (pl. IV/11) se găsesc la Oarda-“Bulza” I (Rustoiu 1999, pl. IV/1, 5, 12), Gornea-“Pod Păzăriște” (Gumă 1983, pl. XXIV/13, 15), iar pentru cele în forma literei “S”, la Tărtăria (Ciugudean 1976, fig. 8/11) și Gornea-“Pod Păzăriște” (Gumă 1983, pl. XXIV/11).

13. *Fragment ceramic ce aparține ceramicii semifine la exterior având un slip de culoare cărămizie, iar la interior fiind de culoare cenușiu închis. Arderea este reducătoare, uniformă, iar ca degresant este folosit nisipul cu granule mari. Decorul constă în linii incizate punctate dispuse în registre de forme geometrice (pl. IV/6). Decorului i se pot da analogii la Aiud-“Cetățuie” (Ciugudean 1997, fig. 20/2), Remetea Mare-“Gomila lui Gabor” (Gumă 1983, pl. II/12).*

Decorul ceramicii este realizat prin imprimare (pl. IV/7,8), incizare (pl. IV/6; V/3), canelare (pl. V/4, 5) și fațetare (pl. V/1, 2, 6), tehnici folosite exclusiv la decorarea ceramicii fine (Ciugudean 1997, 156). Un tip de decor imprimat este cel reprezentat de șanțulețele crestate sau așa numitul “șnur fals” (pl. IV/7, 8) și ornamentele în forma literei S (pl. IV/8; V/3), care apar îmbucate, formând o spirală continuă. Acest tip de șiruri de „S”-uri îmbucate, de obicei, sunt dispuse în benzi orizontale înguste, delimitate prin linii incizate sau șnururi false (Ciugudean 1976, 19). Ambele decoruri sunt realizate cu ajutorul unor unelte-ștanțe. Canelurile, în cazul străchinilor invazate, ocupă buza (Ciugudean 1976, 18). Motivele incizate sunt dispuse în interiorul unor triunghiuri (pl. IV/6) sau în benzi hașurate (pl. V/3), deținând o pondere apreciabilă în cadrul ornamenticii Basarabi (Ciugudean 1997, 156).

Din punct de vedere cultural cronologic, materialul aparține ceramicii de tip Basarabi. Datarea culturii Basarabi, în Transilvania, nu este soluționată pe deplin nici astăzi. A. Laszlo o situa între secolele al VIII-lea și al VII-lea î.H. (Laszlo 1979, 539), iar V. Vasiliev, pornind de la ceramica de tip Basarabi, găsită în nivelul III de la Teleac, o plasează în secolul al VII-lea î.H., până la intrusiunea grupurilor scitice în Transilvania în secolul al VI-lea î.H. (Vasiliev et al. 1991, 124).

H. Ciugudean susține o succesiune a culturii Basarabi ultimelor manifestări ale complexului cu ceramică neagră canelată de tip Gava din Transilvania (Ciugudean 1997, 161), considerând materialele de tip Basarabi din podișul Transilvaniei ca un rezultat al grefării elementelor Basarabi din zona extracarpatică pe fondul hallstattian local (Ciugudean 1976, 21).

O legătură între materialul aparținând culturii Basarabi din punctele Oarda-“Bulza” I (Rustoiu 1999) și Oarda-“Bulza” II poate fi presupusă datorită apropierii celor două puncte, dar nu poate fi demonstrată fără efectuarea unor săpături arheologice sistematice care ar putea elucidă datarea materialului descoperit la Oarda-“Bulza” II.

RALUCA GHEORGHIU, ILIE ALEXANDRU LASCU  
Universitatea „1 Decembrie 1918”  
Alba Iulia

#### ABREVIERI BIBLIOGRAFIE

- Berciu,  
Berciu 1943-1945 - D. Berciu, I. Berciu, *Cercetări și săpături arheologice în județul Turda și Alba*, în *Apulum*, II, 1943-1945, 1-80.
- Ciugudean 1976 - H. Ciugudean, *Cultura Basarabi pe teritoriul județului Alba*, în *Apulum*, XIV, 1976, 9-22.
- Ciugudean 1997 - H. Ciugudean, *Cercetări privind epoca bronzului și prima vârstă a fierului în Transilvania*, Alba Iulia, 1997.
- Gumă 1983 - M. Gumă, *Contribuții la cunoașterea culturii Basarabi în Banat*, în *Banatica*, 7, 1983, 65-138.
- Gumă 1993 - M. Gumă, *Civilizația primei epoci a fierului în sud-vestul României*, București, 1993.

- Laszlo 1979 - A.Laszlo, *Date privind sfârșitul hallstattului timpuriu în Transilvania*, în *SCIVA*, 30, 4, 1979, 537-546.
- Laszlo 1994 - A. Laszlo, *Începutul epocii fierului la est de Carpați*, București, 1994.
- Lupu 1989 - N. Lupu, *Tilișca. Așezări arheologice de pe Cățanaș*, București, 1989.
- Rustoiu 1999 - G. T. Rustoiu, *Cercetări de suprafață pe raza municipiului Alba Iulia*, în *Corviniana V*, 1999, 70-85.
- Rustoiu 2000 - G. T. Rustoiu, *O așezare inedită aparținând bronzului târziu de la Oarda-“Bulza” (mun. Alba Iulia). Câteva considerații culturale și cronologice privind bronzul târziu în bazinul mijlociu al Mureșului*, în *Apulum*, XXXVII, 1, 2000, 161-175.
- Szekely 1966 - Z. Szekely, *Așezări din prima vârstă a fierului în sud-estul Transilvaniei*, Sfântu Gheorghe, 1966.
- Vasiliev, Gaiu 1980 - V. Vasiliev, C. Gaiu, *Așezarea fortificată din prima vârstă a fierului de la Ciceu-Corabia, jud. Bistrița Năsăud*. în *ActaMN*, XVII, 1980, 31-63.
- Vasiliev 1983 - V. Vasiliev, *Probleme ale cronologiei hallstattului în Transilvania*, în *ActaMN XX*, 1983, 33-56.
- Vasiliev, Zrinyi 1987 - V. Vasiliev, A. Zrinyi, *Așezarea și mormintele din prima epocă a fierului de la Chendu (jud. Mureș)*, în *Apulum* 24, 1987, 91-118.
- Vasiliev et al. 1991 - V. Vasiliev, I. Al. Aldea, H. Ciugudean, *Civilizația dacică timpurie în aria intracarpatică a României. Contribuții arheologice: așezarea fortificată de la Teleac, Cluj-Napoca*, 1991.
- Vasiliev 1993 - V. Vasiliev, *Așezarea fortificată din prima epocă a fierului de la Bozna (jud. Sălaj)*, în *Ephemeris Napocensis*, III, 1993, 43-67.
- Zaharia 1965 - E. Zaharia, *Remarques sur le Hallstatt ancienne de Transylvanie. Fouilles et trouvailles de Mediaș*, în *Dacia*, NS, IX, 1965, 83-104.

## SOME CONSIDERATIONS REGARDING THE NEW ARCHAEOLOGICAL SITE OARDA-“BULZA” II, ALBA COUNTY

### SUMMARY

The present paper deals with pottery from the First Iron Age (Hallstatt), pottery pieces belonging to the Gava-type horizon and Basarabi founded in the new archaeological site from Oarda-“Bulza” II and the terminological problems of this site. The authors tried to explain some similarities between the pottery taken from this new site and some other well-known sites from Transylvania, the Banat and Moldavia.

### EXPLANATION OF FIGURES

- Fig. 1. The map of Alba County.  
 Fig. 2. The map of the site placement  
 Pl. I-III. Gava-type pottery  
 Pl. IV. Gava-type pottery (1-3); Basarabi pottery (4-9).  
 Pl. V. Basarabi pottery