

STUDIU ASUPRA PICTURII BISERICII DE LA GEOAGIU DE SUS (JUD. ALBA)

Biserica din Geoagiu de Sus prezintă fragmente de pictură murală, atât la interior, cât și la exterior. Cele din interior ocupă o mai mare suprafață și provin din etape diferite. Observarea lor a permis identificarea a trei straturi de pictură, păstrate în proporții inegale.

Cel mai vechi decor pictat (I) a fost realizat în tehnica frescei și a fost regăsit fragmentar pe perețele care separă naosul de pronaos, pe latura apuseană a bisericii, în zona superioară a ferestrelor din naos și a arcadei dintre naos și pronaos, pe torul median din interiorul bisericii, ca și în registrul inferior al extremității de răsărit a absidei. Este o ornamentație simplă, bicromatică (gri-albăstrui și maro), ce alcătuiește benzi sau imită un parament din piatră sau cărămidă (fig. 1). Acest prim strat de frescă a fost probabil aplicat ca un decor provizoriu, imediat după construirea bisericii. La restaurarea din anii 1983-1985, s-a observat și suportul pe care a fost lucrată fresca. Peste stratul de *arriccio*, ciocănit neuniform, a fost aplicat stratul de *intonaco*, călți.

Un alt strat de pictură (II) este reprezentat de fragmentul care aparține tabloului votiv și care poartă textul pisaniei cu anul 1724. Pisania este scrisă în limba română cu alfabet chirilic și a fost descoperită sub straturile de var în anul 1943 de către Teodor Ciuruș. Acesta a transcris și publicat pentru prima oară textul în următoarea formă: "... itiu protopop ot Karlovu titoru biserici. Rucopiset Popa Ivan Zugrav i Nistor. 1724 meseț mai 5 zile"¹. Inscricția se încadrează unui tablou în care, un personaj redat frontal ține în mână macheta bisericii. Din textul inscripției reiese că biserica a fost zugrăvită prin grija unui protopop din Carlova, adică Karlsburg sau Bălgrad². Pictorul Ivan împreună cu Nistor zugravul realizează acest strat pictural de la începutul secolului al XVIII-lea. Ivan mai este atestat la Geoagiu de Sus și în 1732, când realizează niște icoane; unele dintre acestea se află în prezent în colecția Muzeului orașenesc din Blaj. Pe Nistor Zugravul îl putem întâlni în 1733 la Șpring, unde a realizat icoanele împărătești³.

Protopopul înfățișat în tabloul votiv este îmbrăcat cu caftan de culoare albastră, garnisit și căptușit cu samur, prins cu o agrafă și purtat pe umeri. Sub caftan se poate observa mantia redată în culoarea maro⁴. Pe cap poartă o cușmă. Fundalul tabloului votiv este realizat prin tușe de culoare.

Decorul exterior, păstrat lacunar, este redat aproape fidel și pe macheta din tabloul votiv. Pe brâul median de pe latura apuseană se păstrează un fragment aparținând probabil unei desfășurări de romburi. De asemenea, la ferestre, dar și pe torul de pe fațada sudică se păstrează decoruri geometrice. Pigmentul identic utilizat atât în redarea motivului de pe machetă, cât și a decorului geometric parietal exterior, ne determină să presupunem că acestea sunt contemporane. Tot stratului de la 1724 îi aparține și o rozetă, aflată între cele două ferestre de pe latura sudică. Rozeta pare să imite o decorație în piatră sau stuc întâlnită la edificiile brâncovenești din Țara Românească⁵.

Ultimul înveliș pictural (III), realizat între anii 1792-1793, se păstrează în proporție de 80% și se găsește pe bolta naosului, pe pereții de sud, vest și nord ai acestui compartiment, ca și pe toate cele patru laturi ale absidei. Sunt transpuse în tehnica frescei momente importante din istoria mântuirii, începând cu geneza și sfârșind cu găsirea crucii Mântuitorului de către Sfinții Constantin și Elena. De

¹ T. Ciuruș, *Biserica mănăstirii din Geoagiu de Sus. Contribuție la istoricul ei*, în *Apulum*, II, 1943-1945, p. 407-411.

² Identitatea acestui personaj este destul de controversată. M. Porumb considera că inscripția nu se referă la personajul reprezentat alături. Datorită costumului cu care a fost pictat și a analogiilor formale cu portretul pictat în ctitoria lui Mihai Viteazul din Ocna Sibiului, s-a presupus că și la Geoagiu de Sus se întâlnește reprezentarea acestui voievod (M. Porumb, *Dicționar de pictură veche românească*, p. 136). Altă parte a istoriografiei referitoare la acest monument însă, asociază figura pictată cu inscripția, dar ne furnizează două propuneri privind identitatea protopopului, respectiv Petre și Dumitru. Se pare că la data la care a fost pictată biserica, Petru nu mai era în funcție, acestuia succedându-i Dumitru (Suzana Andea, A. Andea, *Date noi privind bisericile din Geoagiu de Sus în secolul al XVIII-lea*, în *Ars Transsilvaniae*, tom III, București, 1993, p. 176).

³ G. M. Hărdălău, *Zugravii din secolele al XVIII-lea și al XIX-lea în județul Alba*, în *Apulum*, XIX, 1981, p. 411.

⁴ Corina Nicolescu, *Istoria costumului de curte în Țările Române*, București, 1970, p. 224-225.

⁵ Spre exemplu, biserica mănăstirii Antim din București (1701), Biserica Fundeniei Doamnei (1699) (V. Drăguț, N. Săndulescu, *Arta brâncovenească*, București, 1971, fig. 46, 37).

asemenea, sunt ilustrate teme dogmatice ca: *Sfânta Treime*, *escatologice* (spre exemplu, *Judecata de Apoi*) și nu în ultimul rând *ierarhia bisericească*⁶.

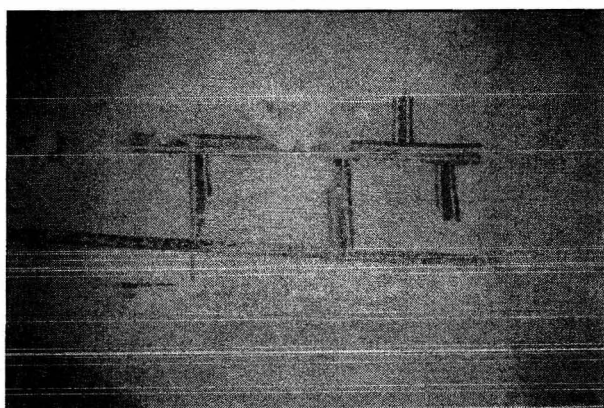


Fig. 1.

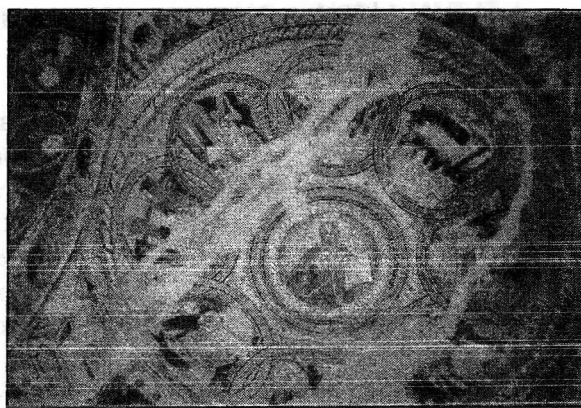


Fig. 2.

Din punct de vedere iconografic este interesantă pictura bolții naosului, compoziție în care *Pantocratorul* este încadrat de opt medalioane, cuprinzând *Răstignirea* și reprezentarea celor șapte taine: *Botezul*,

Chipul *Mântuitorului*, sublimului ce prezidează iconografia bisericilor ortodoxe⁷. Prin aceasta pictorul a dorit să arate osmoza dintre Dumnezeu *Tatăl* și *Isus Hristos*, una suntem”(Ioan, X, 30); “toți să cinstească pe Fiul precum cinstește pe Tatăl. Cine nu cinstește pe Fiul, nu cinstește pe Tatăl care l-a trimis”(Ioan, V, 23)⁸. *Pantocratorul* ține în mâna stângă *Sfânta Evanghelie*,

înveșmântat în stihar de culoare roșie, brodat cu fir de aur, reprezentând stelele cerului. Peste stihar poartă un sacos de culoare verde, tivit cu aur. Chipul său sever, cu privirea scrutătoare, gravă, este înconjurat de o aureolă, care emană raze de soare. Se remarcă preocuparea pictorului de a pune în evidență frumusețea absolută a Fiului lui Dumnezeu, *Isus Hristos*, Cel Unic fără de păcat.

Concepția dogmatică a meșterului zugrav este reliefată în special de înlănțuirea și interdependența celor șapte *Sfinte* legate printr-un lanț care pleacă din mâna dreaptă a *Mântuitorului* răstignit. În scena *Răstignirii*, partea dreaptă a lui *Isus*, aureolată, iar în partea stângă era pictat un personaj a cărui aureolă se mai păstrează, probabil *Sfântul Ioan Evanghelistul*,

mlădițe de viță-de-vie și ciorchini de struguri. Prin această temă pictorul a dorit să simbolizeze potirul euharistic, care nu poate fi primit decât prin Jertfa Fiului lui Dumnezeu.

Tema decorativă a viței-de-vie reprezintă o clară transpunere a cuvintelor lui Hristos: “Precum mlădița nu poate să aducă roadă de la sine dacă nu rămâne în viță, tot așa nici voi, dacă nu rămâneți în Mine. Eu sunt vița, voi sunteți mlădițele. Cel ce rămâne în Mine și eu în El, acela aduce roadă multă, căci fără Mine, nu puteți face nimic”.

Dacă în Vechiul Testament vița-de-vie a fost simbolul Pământului Făgăduinței, așa cum arată ciorchinele adus de Moise din Canaan, în Noul Testament este un simbol al Paradisului - pământul făgăduit celor ce se împărtășesc cu trupul și sângele lui Hristos, adică membrilor bisericii⁹.

Trebuie spus că toate medalioanele care îl înconjoară pe cel central au în partea de sus câte o emblemă explicativă a fiecărei scene, scrisă în limba română cu litere chirilice. Chenarele celor opt cercuri sunt pictate cu gri-albăstrui iar medalionul cu chipul *Mântuitorului* are chenar dublu: primul are motivul solzilor de pește¹⁰, iar cel de-al doilea sugerează norii. Se remarcă faptul că dispunerea

⁶ D. Manolache, *Teme dogmatice în pictura episcopiei Geoagiului*, în *Studii Teologice*, nr. 9-10, 1975, p. 745.

⁷ V. Drăguț, V. Florea, D. Grigorescu, M. Mihalache, *Pictura românească în imagini*, 1111 reproduceri, București, 1970, p. 13.

⁸ D. Manolache, *op. cit.*, p. 745.

⁹ L. Uspenski, *Teologia icoanei*, 1994, p. 39-40.

¹⁰ Motivul solzilor de pește este un simbol al euharistiei. Conform L. Uspenski, *op. cit.*, p. 41.

scenică a *Sfintelor Taine* respectă concepția dogmatică ortodoxă. Pictorul a redat înlănțuirea acestora într-o ordine firească și logică.

Scena din primul cerc, din partea dreaptă a medalionului, care conține *Răstignirea, Sfânta Taină a Botezului*.

albastru și epitrahil alb. Acesta ține în mâini, deasupra cristelniței, un prunc. În spatele preotului se află un diacon cu orar pe umărul stâng și cădelniță în mâna dreaptă. De cealaltă parte a cristelniței, amplasată central se află două femei, îmbrăcate în portul tradițional, specific transilvănean. Acestea ar putea fi mama și nașa copilului. Scena *Botezului* este un simbol al începutului lucrărilor noastre mântuitoare. Reprezintă poarta de intrare în creștinism și în împărăția cerurilor. Prin botez suntem altoiți în butucul viei, care este Isus Hristos și devenim mlădiță, care se hrănește din sevele vieții Lui divine¹¹.

De partea cealaltă a scenei *Răstignirii* este redată *Sfânta Taină a Mirungerii*, după botez, pentru că aceasta este taina creșterii în viața spirituală. Că aceasta este ordinea pe care și-a dorit-o și pictorul ne-o indică însăși prezența cristelniței, aflată în centrul scenei. Este clar deci, că această taină se administra imediat după primirea *Sfintei Taine a Botezului*. asemenea că dispunerea persoanelor este aceeași cu cea din scena *Botezului*.

În ordine, după *Mirungere* urmează scena *Sfintei Taine a Împărtășaniei*, legată de aceea a *Botezului*.

îngenunchiat. Sfânta cuminecătură este taina prin care, sub forma pâinii și a vinului, creștinii se împărtășesc cu însuși Trupul și respectiv, Sângele Domnului. Aceasta constituie hrana vieții veșnice, după cuvintele Domnului: "Cel ce mănâncă trupul meu și bea sângele meu are viață veșnică"(Ioan, 6, 54).

Medalional în care este redată *Sfânta Taină a Pocăinței* este înlănțuit cu scena *Mirungerii*. centrul medalionului se află un preot duhovnic și un credincios îngenunchiat, într-o atitudine de căință pentru păcatele săvârșite. În această scenă mai apare și un diacon aureolat, care asistă cu multă evlavie.

Scena *Sfintei Taine a Hirotoniei* succede imediat medalionului în care este redată tema *Împărtășaniei*. În partea stângă a medalionului se află un episcop, șezând pe un jilț, care poartă pe cap o mitră și este înveșmântat în stihar și felon, peste care se observă mânecutele și epitrahilul, decorat cu cruci, veșminte specifice arhieriei. Acesta își ține mâinile pe capul unui tânăr îngenunchiat, redat central, în spatele căruia se află un preot aureolat, ținând în mâini evanghelia deschisă și un diacon cu cădelnița, care ajută la oficierea slujbei. Medalional mai conține un personaj, aflat în spatele episcopului, sprijinindu-și mâinile de spătarul scaunului acestuia. Probabil este un tânăr care va fi și el hirotonit. Preoția bisericească este Taina care face parte din planul lui Dumnezeu pentru mântuirea lumii. Atitudinea episcopului cu mâinile așezate pe capul tânărului parcă vor să spună: "Tu ești preot în veac, după rânduiala lui Melchisedec"(Ps.109, V,4; Evrei, 7, 21).

Taina Cununiei este redată în medalional care se leagă de acela al *Pocăinței*. centrul scenei are la stânga lui mirele, iar la dreapta, de partea cealaltă a mesei, se află mireasa. Având de o parte și de alta nuna, și respectiv nuna, mirele și mireasa își dau mâna în semn de legământ. Preotul îi binecuvântează cu mâna dreaptă, primindu-le jurământul de credință. Nunta este taina prin care se împărtășesc celor căsătoriți puteri dumnezeiești pentru nașterea de prunci, pentru a putea face față împreună greutăților vieții, ca și pentru perpetuarea neamului omenesc după porunca: Fiți rodnici și vă înmulțiți și umpleți pământul și-l stăpâniți"(Fac. 2, 28).

În partea opusă medalionului care înfățișează *Răstignirea* este zugrăvită *Sfânta Taină a Maslului*, înlănțuită în partea stângă cu scena Cununiei, iar în dreapta cu cea a Hirotoniei. În primul plan este pictat un bolnav, întins pe pat, înconjurat de șapte preoți, redați frontal și înveșmântați în odăjdii preoțești. Fiecare au câte o aureolă în jurul capului. *Sfânta Taină a Maslului* se administrează bolnavilor spre iertarea păcatelor și ușurarea sufletelor. Numărul de șapte preoți este strâns legat de oficierea acestei sfinte taine, când se citesc șapte Apostoli, șapte Evanghelii, șapte rugăciuni și se fac șapte ungeri cu untdelemn sfințit, toate făcându-se de șapte ori, pentru că numărul șapte este semnificativ în Sfânta Scriptură.

Înainte de a discuta următoarele scene ale picturii parietale de sfârșit de secol XVIII, trebuie să menționăm că fiecare dintre cele șapte medalioane înfățișând cele *Șapte Sfinte Taine* din învățătura creștină ortodoxă au reprezentat în partea superioară câte un porumbel înconjurat de raze strălucitoare, simbolizând *Sfântul Duh* și sugerând că nici o lucrare de renaștere și de sfințire nu se poate desăvârși

¹¹ D. Manolache, *op. cit.*, p. 746.

fără ajutorul harului divin. Spațiul rămas liber între medalioane a fost pictat cu mlădițe de viță-de-vie și ciorchini de struguri, simbol al potirului euharistic. Toate cele opt medalioane sunt înconjurare de un brâu profilat, pe care este redat bicromatic (ocru și albastru) motivul brăduțului, simbol al vieții veșnice. Acest tor este la rândul său încadrat de un cerc, decorat cu motive geometrice. În partea inferioară a scenei, înfățișând *Sfânta Taină a Maslului*,

de la scena *Răstignirii* este însemnat anul 1793. Corelarea acestor însemnări cu inscripționarea aceleiași an 1793 în naos, pe zidul despărțitor dintre naos și pronaos, ca și semnătura meșterului Panța Crăciun lângă pisania din pronaos, permite concluzia că între anii 1792-1793 s-au făcut reparații. Explicabil, deoarece trebuie luate în considerație distrugerile pe care le menționează documentele vremii, cu referire la anul 1762, când biserica a avut de suferit de pe urma atacului generalului Buccow.

Prin înlănțuirea celor opt medalioane de pe cupola naosului a fost redată astfel întreaga Taină a iconomiei credincioșilor. Viziunea aceasta a infinitului înfățișată de meșterul iconograf sugerează drumul pe care trebuie să-l parcurgă fiecare dintre credincioșii bisericii pentru dobândirea vieții veșnice și dovedește o mare putere de pătrundere și de înaltă viziune a adevărurilor de credință ortodoxă a pictorului. S-a redat pe cupolă, prin tonul auriu al aureolelor și prin culorile potrivite pentru fiecare scenă, un cadru sărbătoresc, arătând transfigurarea îndeplinită în chipul omului prin harul divin, care lucrează prin fiecare *Sfântă Taină* în parte și prin toate ia un loc. Toată această lucrare se face prin iconomia mântuirii divine.

În registrul descendent, sub cupolă, pe cei patru pandantivi, sunt pictate cele trei praznice împărătești: *Nașterea lui Isus*, înfățișată *Învierea lui Lazăr* (fig. 3, 4, 5, 6). Aceste scene reprezintă o abatere de la erminie, căci în locul acestora, în edificiile eclesiastice ortodoxe apar de obicei cei patru evangheliști. La Geoagiu de Sus meșterul iconograf a preferat să picteze scene din ciclul hristologic. Cele trei praznice împărătești au reprezentat porumbelul, simbolul Sfântului Duh, la fel ca în cele opt medalioane. Toate personajele sunt aureolate reflectând prin chipul lor lumina dragostei și a bunătății divine.



Fig. 3.

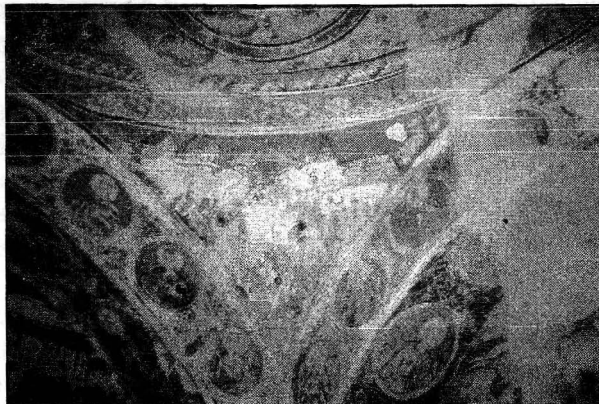


Fig. 4.

Pe pandantivul care poartă scena *Nașterii lui Isus* (fig. 3), sunt înfățișați Fecioara Maria cu Pruncul în brațe, în spatele ei Iosif, iar în plan secund este redat măgarul. Cei trei magi, așezați unul în spatele celuilalt, aduc daruri pruncului Sfânt: aur, tămâie și smirnă. Personajele sunt aureolate iar în partea superioară a scenei este redată luna, emanând raze. În fundal apar stânci redată în roșucărâmișiu, simbolizând peștera în care s-a născut Mântuitorul. Cei trei magi poartă pe cap coroane, pictate cu auriu. Pruncul este așezat în ieslea, plasată central, zugrăvită cu galben și maro, imitând scândura din care a fost construită.

Întâmpinarea Domnului este scena care împodobește pandantivul din colțul de sud-vest al naosului și conține următoarele personaje: Fecioara Maria cu Pruncul în brațe, Iosif și dreptul Simeon. În fundalul scenei se pot observa clădiri construite în maniera bizantină. Templul este simbolizat de o cupolă (fig. 4).

În scena *Botezului* apar trei personaje: Isus, Sfântul Ioan Botezătorul și un înger-diacon. Isus, înveșmântat cu o bucată de pânză în zona șoldurilor, este plasat central. Cu mâinile încrucișate pe piept, el se îndreaptă spre Sfântul Ioan Botezătorul, aflat în dreapta lui, spre a primi Sfânta Taină a Botezului. În stânga lui se află un înger-diacon, îmbrăcat cu stihar de culoare maro peste care poartă

orar verde. Acesta ține în mâini o bucată de pânză albă, fiind pregătit să-l învelească pe Isus. În spatele celor trei personaje aureolate, se pot observa stâncile, pictate cu roșu-cărămiziu. La picioarele lui Isus, care stă pe o piatră, curge apa Iordanului, figurată prin linii albe. Sfântul Ioan Botezătorul este redat în profil, ținând în mâna stângă crucea, iar cu dreapta botezându-l pe Mântuitor. Acesta din urmă are deasupra capului luna, care emană raze, și porumbelul, ca simbol al Sfântului Duh (fig. 5).

Cel de-al patrulea pandantiv conține scena *Învierii lui Lazăr* (fig. 6). În fața coșciugului se află Isus care îi poruncește lui Lazăr să se ridice. Acesta, pe jumătate ridicat, întinde brațele spre Mântuitor. La această minune a învierii din morți asistă și ucenicii lui, pe care îi putem observa în spatele Învățătorului. Toate personajele poartă aureolă, iar Isus și ucenicii săi sunt îmbrăcați în veșminte specifice cultului ortodox.

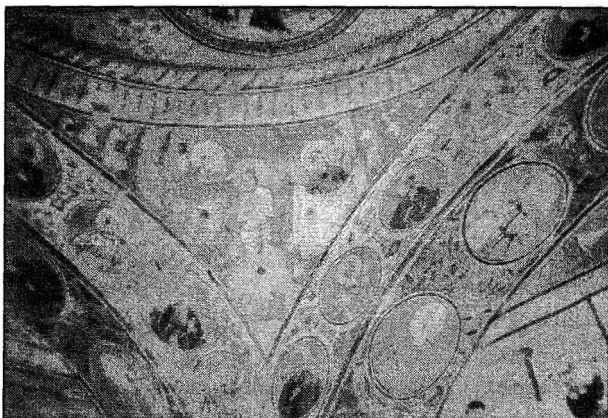


Fig. 5.

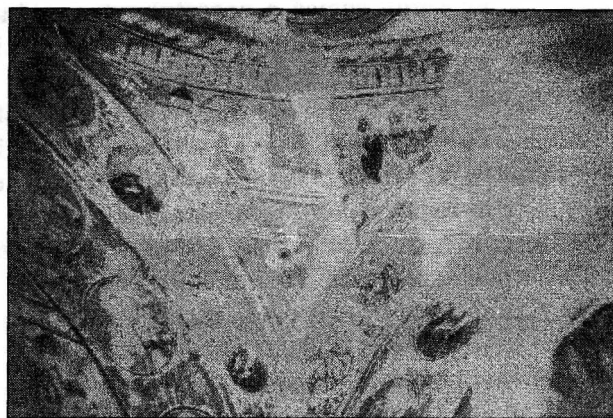


Fig. 6.

Între pandantivi, pe suprafața arcurilor, cât și la intradosul acestora, sunt zugrăviți în medallioane chipuri de sfinți, mai puțin întâlniți în programele iconografice ortodoxe. Așezarea lor în zonele respective nu este întâmplătoare, pictorul dorind să-i pună la loc de cinste. Aceștia sunt redați frontal, înveșmântați în sacos și omofor, ținând în mână crucea. Din cei douăzeci și opt de sfinți redați pe suprafața arcelor și treizeci și șase la intradosul acestora menționăm pe: Sfântul Zosima, Sfântul Abate Diogene, Sfânta Maria Egipteanca, Sfântul Teotegn, Sfântul Teodul, Sfânta Marta, sora lui Lazăr din Betania, Sfântul Nicodim și Sfântul Maxim. Spațiul cuprins între medallioane, pictate pe extradrosul arcelor înfățișează potire euharistice în care sunt mlădițe de viță-de-vie iar în spațiul de la intrados este realizat un motiv vegetal stilizat.

Pe latura apuseană a naosului în registrul superior sunt ilustrate în panouri trei momente importante din ciclul hristologic: *Isus dus la Pilat*, Toate imaginile au embleme explicative și deasupra, în spațiul semicircular, descris de dezvoltarea arcelor, sunt înfățișați câte doi îngeri trâmbițând. În prima scenă, în dreapta, este înfățișat Pilat șezând pe tron. Acesta este îmbrăcat în veșminte liturgice și poartă pe cap mitra arhierescă. De partea cealaltă a mesei este redat Isus, păzit de doi ostași. De remarcat că aceștia sunt îmbrăcați în costume turcești. A doua scenă are ilustrat momentul în care Isus este dus la Ana și Caiafa. Pictura din acest panou păstrată parțial nu permite o descriere în detaliu. Se pot observa însă doi ostași, precum și un personaj stând pe tron, înveșmântat în costum preoțesc. Isus dus la Pilat este scena ultimului panou de pe latura vestică. Toate personajele sunt redade frontal. În partea dreaptă este pictat Pilat spălându-se pe mâini într-un vas așezat pe masă.

Primul registru al peretelui de nord este alcătuit din trei panouri, în care sunt zugrăvite alte scene din ciclul hristologic. În prima imagine, doi ostași îl bat la stâlp pe Mântuitor. Tabloul din mijloc are în centru pe Isus, care șade pe un scaun. De o parte și de alta a lui Isus sunt pictați doi ostași punându-i cununa de spini pe cap. Pe emblema din partea superioară stă scris: "Că Mi-au pus cunună de spini". Isus căzând sub cruce este tema celui de-al treilea panou. Mântuitorul este înconjurat de ostași care-l lovesc cu biciul.

În partea opusă a acestor imagini, pe peretele de miazăzi, sunt înfățișate următoarele scene: *Isus în grădina Ghetsimani rugându-se*, se poate observa că grădina, ca loc de rugă, a fost împrejmuțată și prevăzută cu o cruce. Sus, în colțul stâng, apare un înger asistând la rugăciunea Fiului Domnului. Tot în grădină sunt redați trei din cei doisprezece apostoli. În colțul drept al scenei se pot observa ostașii care vin să-l prindă pe

Prinderii lui Isus se desfășoară în panoul următor. În stânga sunt prezenți apostolii, cu excepția lui Iuda care este redat în centrul scenei, dându-i Mântuitorului sărutul trădării. Mai apar în acest tablou doi ostași, îmbrăcați în uniformă turcească, unul dintre ei având în mâna stângă iataganul. Ultimul panou prezintă scena *Învierii Domnului*.

binecuvântează. Aureola capului său emană raze, care acoperă întreg fundalul scenei. Întreaga imagine este înconjurată de un brâu de nori albi, sugerând intrarea în lumea veșniciei.

Toate scenele descrise mai sus indică o manieră de realizare realistă, dinamism și o mare putere de pătrundere a adevărilor de credință ortodoxă. Trebuie să menționăm că toate personajele negative sunt îmbrăcate în uniforma ostașilor turci și faptul că acestea nu sunt aureolate, ceea ce semnifică lipsa comuniunii cu Sfântul Duh.

Pe latura sudică a naosului avem înfățișată o imagine având ca temă *Înălțarea la cer a Sfântului Ilie*.

superioare. Un înger mână cei patru cai albi, care cutează o ultimă săritură peste orice graniță pământescă. Chipul lui Ilie pare neclintit în liniștea înțelepciunii sale. Privind pentru ultima oară cele lumeste, el îi întinde lui Elisei, ucenicul său, aflat în urma căruței, cojocul său, ca mijloc de transmitere a chemării proorocești. Fața proorocului exprimă calm, datorită scufundării în liniștea lui Dumnezeu.

În registrul inferior al peretelui apusean sunt înfățișați Sfinții împărați Constantin și Elena, având crucea la mijloc și susținând-o cu mâna. Reprezentarea acestora s-a bucurat de mare prestigiu în epoca brâncovenească. Popularitatea temei poate fi explicată și prin identitatea de nume a domnului Țării Românești cu aceea a împăratului bizantin¹². Sfinții sunt îmbrăcați în veșminte împărătești, aie căror cute cad liber. Sfântul Constantin este îmbrăcat în tunică albastră, brodată la gât cu fir de aur, peste care poartă caftan maro, tivit la mâneci și garnisit cu alb. Aflată în partea stângă, Sfânta Elena are capul acoperit cu maforion. Rangul de împărați sfinți este indicat de coroanele lor aureolate. Chipurile lor exprimă veselie și totodată liniștea sufletească date de comuniunea cu lumea lui Dumnezeu. Fundalul zugrăvit prin tușe de culoare face o delimitare clară între spațiul terestru (pictat cu roșu-cărămiziu) și cel ceresc (gri, cu steluțe albe).

Tot în naos, pe suprafața pilaștrilor, sunt zugrăvite chipurile sfinților mucenici Antonie cel Mare, Sava, Anatolie, Teodor, Dimitrie și Hristofor.

Pe suprafața pilaștrilor iconostasului, în naos, sunt redată flori și frunze de crin stilizate, pictate cu maro. De asemenea, pe ancadramentul deschiderii de ușă dintre naos și pronaos, există un fragment de pictură florală ornamentală, care încadra probabil chipul unui serafim. Același motiv al brăduțului care ornamează torul de pe cupola naosului decorează și brâul median care înconjoară întreg perimetrul naosului. Mai poate fi întâlnit la brâul median exterior ca și la profilul ferestrelor. Pictarea acestui motiv peste decorul geometric reprezentat pe macheta din tabloul votiv de la 1724 indică apartenența la stratul de pictură realizat între anii 1792-1793. Probabil contemporan cu acest strat este și motivul cănăceilor, pictați în zona învecinată cornișei, ca și zugrăvirea bicromatică (roșu și albastru) a zimților acesteia din urmă.

La interior, pe centrul bolții semicilindrice a absidei, este înfățișată Sfânta Treime cu globul pământesc la picioare. Chipul cu barbă albă și ochi mari expresivi sugerează severitate. Trupul este înveșmântat cu stihar verde închis și sacos ale cărui cute, care cad liber, sunt profilate cu vișiniu. Mâna dreaptă o întinde ocrotitor spre globul pământesc. Sus, în partea dreaptă a Sfintei Treimi, din fragmentul păstrat deducem că era pictat Sfântul Duh în chip de porumbel, încadrat de un brâu maro și unul galben emanând raze. Jos, la picioare, în norii pictați cu aur, apar busturi de îngeri. Toată această scenă se încadrează unui chenar realizat din nori figurați cu alb și albastru, identic cu cel care încadrează bustul lui Isus Pantocrator.

În registrul superior al peretelui estic al sfântului altar este înfățișată Maica Domnului cu pruncul Isus, care își sprijină capul pe umărul stâng al Fecioarei. Maica Domnului stă pe tron și este încadrată de Sfinții Arhangheli Mihail și Gavril, în atitudine de adorare. Mai jos, în registrul descendent, sunt înfățișați în medalioane chipuri de sfinți ierarhi și de diaconi.

În registrul prim al iconostasului apar sfinți rugători, încadrați în medalioane, iar în partea dreaptă a sfintelor uși este redată Sfânta Mahramă. Pe latura de nord a absidei se află nișa proscomidierului, în care se pare că a fost pictat momentul luării de pe cruce a Mântuitorului. De asemenea, în partea stângă a iconostasului, se află Maica Domnului Îndurerată, în mărime naturală.

¹² *Istoria artelor plastice în România*, București, 1970, vol. II, p. 69.

Fecioara este îngenuncheată și citește dintr-o Evanghelie. Chipul Fecioarei, împovărat de durere, este aureolat.

Torul, care separă registrul superior de cel inferior, este decorat cu motivul solzilor de pește. Motive ornamentale florale împodobesc partea superioară a diaconiconului, situat pe latura sudică a absidei. Tot în această zonă este înfățișată ierarhia bisericească. Cele trei personaje sunt aureolate și redată frontal. Primul este un arhiepiscop. Acesta poartă în mâna dreaptă Evanghelia. Este îmbrăcat cu sacos maro și are epitrahil albastru. Pe cap poartă mitra arhierescă. Cel din mijloc este un preot care ține în mâna dreaptă potirul euharistic, fiind înveșmântat cu sacos albastru, epitrahil maro și bederniță, iar cel de-al treilea personaj este un diacon, cu orar albastru și stihar galben auriu, cu benzi orizontale maro. Acesta îi urmează pe primii doi, ținând cădelnița în mâna dreaptă.

În registrul inferior se pot observa fragmente de draperie, care împodobeau, se pare, tot perimetrul absidei. Acestea se mai păstrează pe perețele sud-estic, sunt redată cu galben, având brâuri albastre și roșii. Pliurile draperiei nu cad liber, ca în realitate, ci sunt pictate invers, cu partea mai îngustă în jos. Pe fiecare cută a fost pictată câte o floare de crin stilizată.

Întreaga pictură din interiorul bisericii a fost acoperită de un strat de vâruială albă, care la restaurările dintre anii 1983-1985 a fost îndepărtat parțial și care se mai poate observa, fragmentar, în absidă.

LUMINIȚA OȚOIU
Universitatea „1 Decembrie 1918”
Alba Iulia

A STUDY OF THE PAINTING OF THE CHURCH FROM GEOAGIU DE SUS

SUMMARY

This study presents the remnants of the paintings of the church from Geoagiu de Sus. Three pictorial strata could be identified on the inside as well as on the outside of the building. The first stratum represents a simple decoration that imitates a stone or brick face of a wall. The second stratum is from the year 1724 and belongs to the votive painting that represents an archpriest that holds the model of the church in his hand. Between 1792-1793 the third pictorial coat was realised, which was preserved in a proportion of 80%. What stands out is the painter's deviation from the orthodox iconography dogmas by painting the three imperial burial feasts and the scene of Lazarus's Resurrection on the four pendants.