

PRACTICI MAGICO-RITUALE
LA COMUNITĂȚILE DE AGRICULTORI DIN PERIOADA NEOLITICULUI DEZVOLTAT
Considerații asupra funcționalității unui complex cu caracter special (L1/1996)
descoperit la Limba-„Șesu’ Orzii”*

Este unanim acceptat faptul că principalele credințe ale oamenilor epocii neolitice erau legate de cultul fertilității și fecundității, în corelație directă cu cele mai importante ocupații economice producătoare de hrană: cultivarea plantelor și creșterea animalelor. De aici rezultă și o dominare masivă, mergând uneori până la exclusivitate, a statuetelor feminine sau a unor încercări de redare a arhetipurilor feminine pe artefacte uzuale, ca simboiuri ale acestui cult (Ūrsuiescu 2000, 49). Chiar dacă pe lângă **Marea Zeiță-Mamă a Pământului** (Eliade 1991, 41) - care este divinitatea supremă, redusă în diverse ipostaze, în funcție de ciclurile evolutive ale naturii și vieții, prezente în ceremoniile de cult (van Genep 1996, 26) - apar și alte posibile personaje interpretabile ca „divinități secundare”, totuși, pentru întreaga durată a neoliticului, ne aflăm în fața unei religii monoteiste (Monah 1997, 203-208).

În închipuirea cultivatorului primitiv și mai apoi a agricultorului și crescătorului de vite, numărul „spiritelor” erau schimbate calitativ și erau legate mai ales de ocupațiile principale.

Omul considera că toate manifestările din sânul naturii se datorează unor spirite. Acestea fiind prea tari pentru a le supune cu forțele lui slabe, a considerat că le poate îmbuna prin anumite practici, acțiuni care, în ansamblu, alcătuiesc magia, consecința directă a dedublării lumii (Comșa 1974, 193).

Astfel, pentru a le câștiga bunăvoința, primitivul interpreta anumite gesturi și încerca redarea respectivei zeiței pe diferite artefacte, folosite ca substitut, ca „o punte” între el și lumea spiritelor.

Prin urmare, marea majoritate a figurinelor feminine din perioada respectivă reprezintă femei sau, mai precis, redau „**Zeița-Mamă**”. Faptul nu trebuie să ne mire căci în perioada respectivă, femeile aveau rolul social și economic principal. Figurinele feminine înfățișează „**Mama**”, cu toate atributele ei, reprezentările sub formă de femei gravide, simbolizând fecunditatea, în același timp chipul femeii oglindind și credința cultivatorilor primitivi în „**Pământul-Mamă**”, care hrănește toate viețuitoarele (Comșa 1974, 198).

De cultul fecundității, se leagă și obiceiul de a modela figurinele din pastă amestecată cu multă pleavă și cu boabe de cereale. În acest caz ținând seama de credințele din vechime, se avea în vedere, îmbinarea figurinelor, reprezentând fertilitatea, cu boabele de grâu, care la rândul lor simbolizau belșugul (Monah 1997, 204; Comșa 1974, 197). Cele două elemente contopite dovedesc că oamenii perioadei respective, trecuseră deja la divinitatea feminină a rodniciei, similară în parte, zeiței Demeter (Comșa 1974, 198). Magia avea la bază principiul că similarul produce similar sau efectul se aseamănă cu cauza (Fraser 1980, 30-31)

Odată cu descoperirea agriculturii, ritmurile de viață și credințele religioase se schimbă radical. Dacă la vânători destinul uman este strâns legat de acela al vânatului, la agricultori obiectul solidarității mistice devine vegetația (Eliade, Culianu 1993, 242). Cu agricultura, misterele femeii revin în centrul religiei: ea este comparată cu glia hrănitore, graviditatea ei simbolizează viața ascunsă a seminței și regenerarea. Ciclul ei menstrual devine solidar cu toate ciclurile naturale, cum ar fi cel al lunii, al fluxului și refluxului, al plantelor și al anotimpurilor. Religia are în centrul său zeiță feminine, urtnașe ale acelor *Venere* steatopige din paleolitic (Eliade, Culianu 1993, 243).

Societățile neolitice din Egipt, Siria, Iran, de jur-împrejurul Mediteranei, din sudul Europei și uneori și din Anglia modelau în argilă sau sculptau în piatră și os statueti care reprezentau zeița-mamă. Aceste societăți considerau glia ca fiind o femeie căreia îi poți câștiga bunăvoința prin rugăciuni și sacrificii, sau pe care o poți domina prin rituri imitative și descântece (Childe 1967, 73). L

La populațiile de agricultori, rudenia se transmitea prin femeie, deoarece importanța muncii ei

* Lucrarea de față se constituie ca o continuare, firească spunem noi, a celei apărute anul anterior în publicația de față (B. Daisa, *Un vas cultic descoperit la Limba-Șesu Orzii*, în *BCȘS*, 6, 2000, 21-29). Obiectul îl făcea studiul unui vas din complexul arheologic cercetat de Prof. univ. dr. Iuliu Paul și asistent univ. Marius Ciută în cadrul sitului preistoric de la Limba-„Șesu Orzii”. Mulțumesc cu aceasta ocazie pentru amabilitatea cu care mi-au pus la dispoziție materialele și informația necesară conceperii lucrării de față.

o face să joace un rol capital în viața clanului. Pentru o interpretare prin prisma religiosului, orice manifestare a sacrului este importantă; orice rit, orice mit, orice credință sau figură divină reflectă experiența sacrului, și prin urmare implică noțiunile *ființă*, *semnificație* și *adevăr*. De altfel, este greu să ne imaginăm cum ar putea funcționa spiritul uman fără a avea convingerea că ceva ireductibil *real* există în lume; și este cu neputință să ne închipuim cum ar putea să apară conștiința, fără a conferi o *semnificație* impulsurilor și experiențelor omului. Conștiința unei lumi reale și semnificative este strâns legată de descoperirea sacrului. Prin experiența sacrului, spiritul uman a sesizat diferența între ceea ce se relevă ca fiind real, puternic, bogat și semnificativ, și ceea ce este lipsit de aceste calități, adică curgerea haotică și periculoasă a lucrurilor, aparițiile și disparițiile lor fortuite și vide de sens. Pe scurt, *sacrul* este un element în structura conștiinței și nu un stadiu în istoria acestei conștiințe. La nivelurile cele mai arhaice ale culturii, *a trăi ca ființă umană* este în sine *un act religios*, căci alimentația, viața sexuală și munca au o valoare sacramentală. Altfel spus, a fi sau mai degrabă a deveni *om* înseamnă a fi *religios* (Eliade 1991, 9).

În considerațiile noastre *vis-a-vis* de funcționalitatea complexului care, să spunem astfel, constituie „prilejul” sau „ocazia” lucrării de față, ne-am bazat pe o serie de supoziții și analogii cu alte complexe contemporane sau relativ contemporane, descoperite¹ (fig. 1).

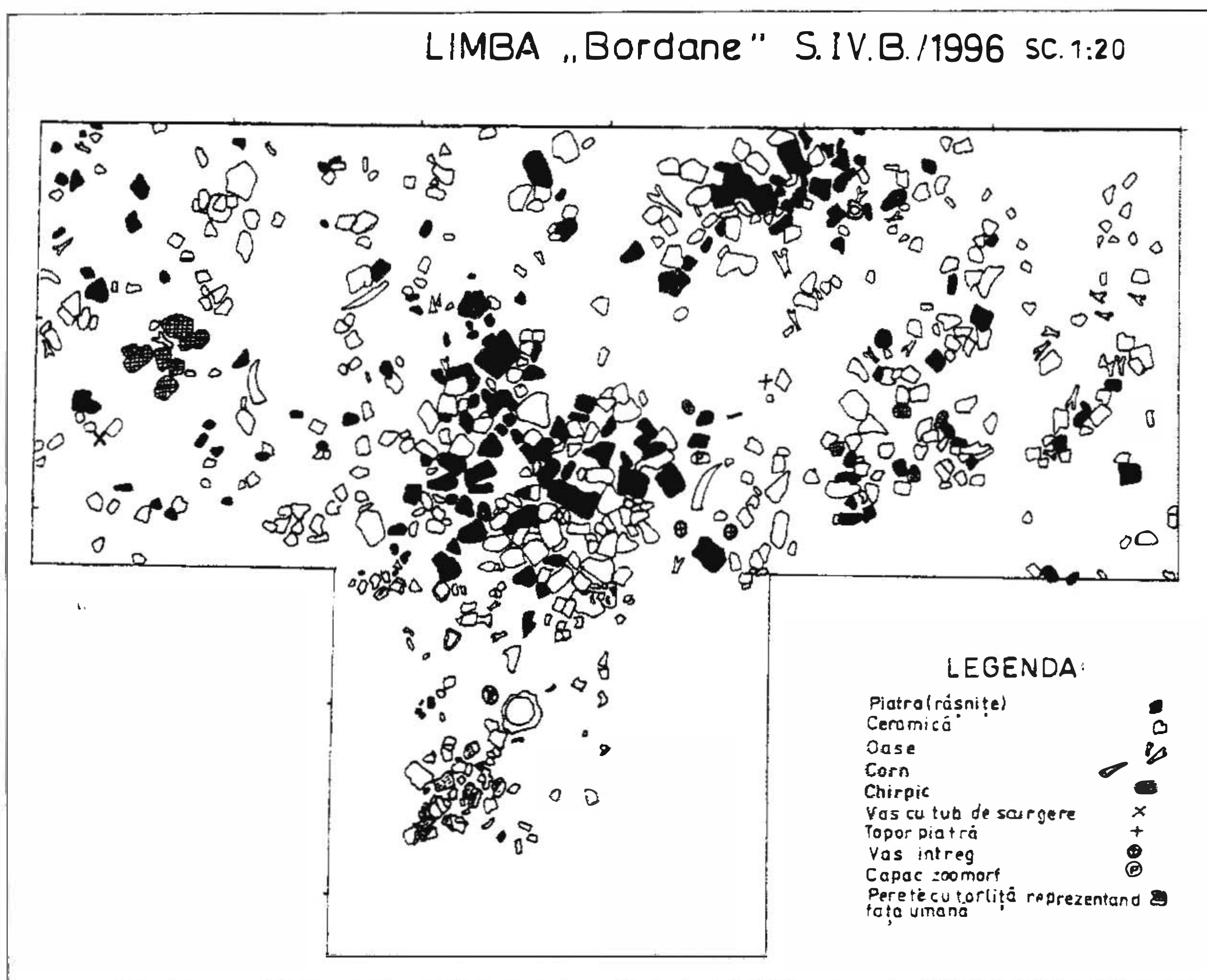


Fig. 1. Planul complexului descoperit la Limba-Șesu Orzii.

Am considerat din capul locului că avem de a face cu un complex cu o destinație specială, mai exact, un loc unde se *depozitau*, în diferite scopuri, grânele comunității respective și unde, de altfel, se și *măcinau* acestea. Când susținem această ipoteză ne bazăm pe o serie de realități descoperite.

¹Pentru o descriere detaliată a încadrării geografice a sitului și a condițiilor de descoperire a complexului vezi Daisa 2000, 21-29.

În primul rând, prezența numeroasă a râșnițelor (peste 20 !) - în mod obișnuit într-o locuință se găsește o râșniță sau cel mult două - prezența masivă a vaselor de provizii- mai exact a amforelor cu gât îngust cilindric și a capacelor acestora cu reprezentări prosopomorfe care cel mai probabil, erau destinate păstrării și depozitării cerealelor.

Orientarea est-vest a complexului care, fapt mai rar întâlnit, prezintă în partea vestică o prelungire, numită de către descoperitori - *absidă*, în preajma căreia a apărut vasul cu capac prosopomorf (până acum singurul descoperit în Transilvania), cei trei idoli antropomorfi, fragmentul de brățară din scoică *Spondyllus* (un alt element foarte important), a vaselor fragmentare pictate *de tip Lumea Nouă* și două pietre uriașe, ce ar putea fi posibile reprezentări plastice. Fragmentul de brățară descoperit în cuprinsul complexului, ne permite să lansăm ipoteza că a aparținut unei femei, ce probabil a prestat în acel spațiu, o activitate legată de practici mai dificile, ce au dus la ruperea brățării pe care o purta în acel moment la mână.

În al doilea rând, lipsa altor elemente din cuprinsul inventarului complexului care apar în mod frecvent în locuințe obișnuite, cum ar fi greutatea de la războiul de țesut, raritatea deosebită a utilajului litic și osteologic, lipsa unei vetre și a fragmentelor de chirpici, sunt elemente care atestă faptul că acest spațiu nu era destinat locuirii de zi cu zi.

În economia neolitică o condiție esențială supraviețuirii era recolta abundentă, de aici și locul important al hambarelor în toate așezările, pentru depozitarea rezervelor care vor permite așteptarea viitoarei recolte (Childe 1967, 68). După ce erau culese, cerealele, trebuiau să fie bătute pentru a se desprinde grăunțele de pleava și apoi puse spre păstrare în vasele de provizii depozitate în locuri ferite și speciale. Pentru a se face făină din ele, trebuiau măcinate (Childe 1967, 68). Uneori grăunțele erau pisate într-o piua, dar de cele mai adeseori, transformarea lor se făcea prin frecarea de o piatră plată în formă de farfurie cu ajutorul unei alte pietre (râșnița, zdrobitorul). Era necesar ca pietrele acestea să fie foarte dure, pentru a se evita ca sfărâmurile lor să se amestece cu făina (Childe 1967, 70). Pe de altă parte însă, materia din care era confecționată râșnița propriu-zisă, trebuia să prezinte și o altă calitate indispensabilă, respectiv o anumită porozitate, asperitate, care să poată face posibilă măcinarea. Nu era greu să se facă aluaturi și fierturi, în schimb pâinea, în afară că necesita un cuptor special, mai cerea și cunoștințe de biochimie pentru utilizarea unui microorganism, *dospelala* sau *maiaua* (Childe 1967, 70).

Râșnitul, măcinatul cultic (*broient de grain*), a fost practicat adesea având rol cultic. J. Makkay amintește o serie de obiective în care apar râșnițe: în construcții, sanctuare, gropi rituale (Makkay, Hegedus 1987, 13). Acestui proces i se atribuiau diferite simboluri: mariaj, procreere, simbol al vieții, legat de fecunditate ș.a. (Makkay, Hegedus 1987, 13).

Amintim ca analogie modelul de sanctuar de la Popudnia în care se află o femeie în genunchi care râșnește, iar în spate se aflau trei vase de provizii (Makkay, Hegedus 1987, 14). În sanctuarul de la Pianul de Jos se află o râșniță pusă de către descoperitori în legătură cu râșnitul cultic (Paul 1965, 5-18; Aldea 1974, 40-47; Lazarovici, Drașovean 1991).

Încă din vremea procesului de neolitizare, la orizontul culturii Lepenski Vir sau mai târziu sunt dovezi legate de râșnitul cultic (Lazarovici 1991, 17). În plastica de lut sunt modele ce imită o pâine, decorate cu incizii și pictate, uneori cu roșu, cum se cunoaște alături de cele de la Vinča și altele inedite: la Balta Sărată și Potporani (Lazarovici 1991, 17).

Tot din aceste perioade sunt atestate și modelele de cuptoare, probabil de copt pâinea (Luca 1993, 19-23), dovedind existența unui dezvoltat cult al focului, al vetrei și/sau al cuptorului (Luca 1993, 23).

Semnificația cultică a hranei, și prin urmare și a locurilor în care se păstra aceasta, asupra cărora am insistat mai sus, ne obligă să abordăm această problemă și din altă perspectivă, cu implicații profunde. Trebuie să conștientizăm faptul că avem de a face cu oameni, respectiv grupuri umane aflate încă în plin proces de adaptare și supraviețuire.

Comunitatea era adaptată mediului în care trăia și putea face proiecte de viitor, dar erau și unele evenimente în fața cărora ea rămânea neputincioasă - cum ar fi epidemiile, inundațiile, seceta, înghețurile - ce îi anihilau toate strădanțiile (Vulcănescu 1987, 56). Foametea făcea să dispară o astfel de comunitate izolată, cu rezerve mult prea insuficiente ca să suporte o serie de dezastre (Childe 1967, 76). Iată de ce ideea de păstrare de conservare a elementelor vitale supraviețuirii, devine una centrală în cadrul manifestărilor rituale, sacre ale comunităților neolitice. Perioada cea mai dificilă a anului, iarna, acea perioadă de „moarte temporară a naturii și vegetației”, în care comunitățile preistorice își vedeau restrânse sursele de hrană, apărea ca o adevărată inițiere, pentru hrana (semințele de cereale)

care urma, la rândul ei, să asigure o mare parte din alimentele de bază ale membrilor grupului, prin miracolul regenerării germinative, al fertilității. Această din urmă însușire a matricelor de bază a plantelor comestibile - semințele - încărcată de conotații mistice și rituale, trebuia păstrată pe întreaga perioadă a iernii, departe de influențele malefice, răuvoitoare, care i-ar fi atenuat energia sau chiar ar fi dus la anularea ei. păstrarea fertilității devenea, astfel, pentru oamenii neolitici, sinonimă cu protejarea semințelor prin toate mijloacele și practicile de care dispunea comunitatea (Daisa 2000, 21-28).

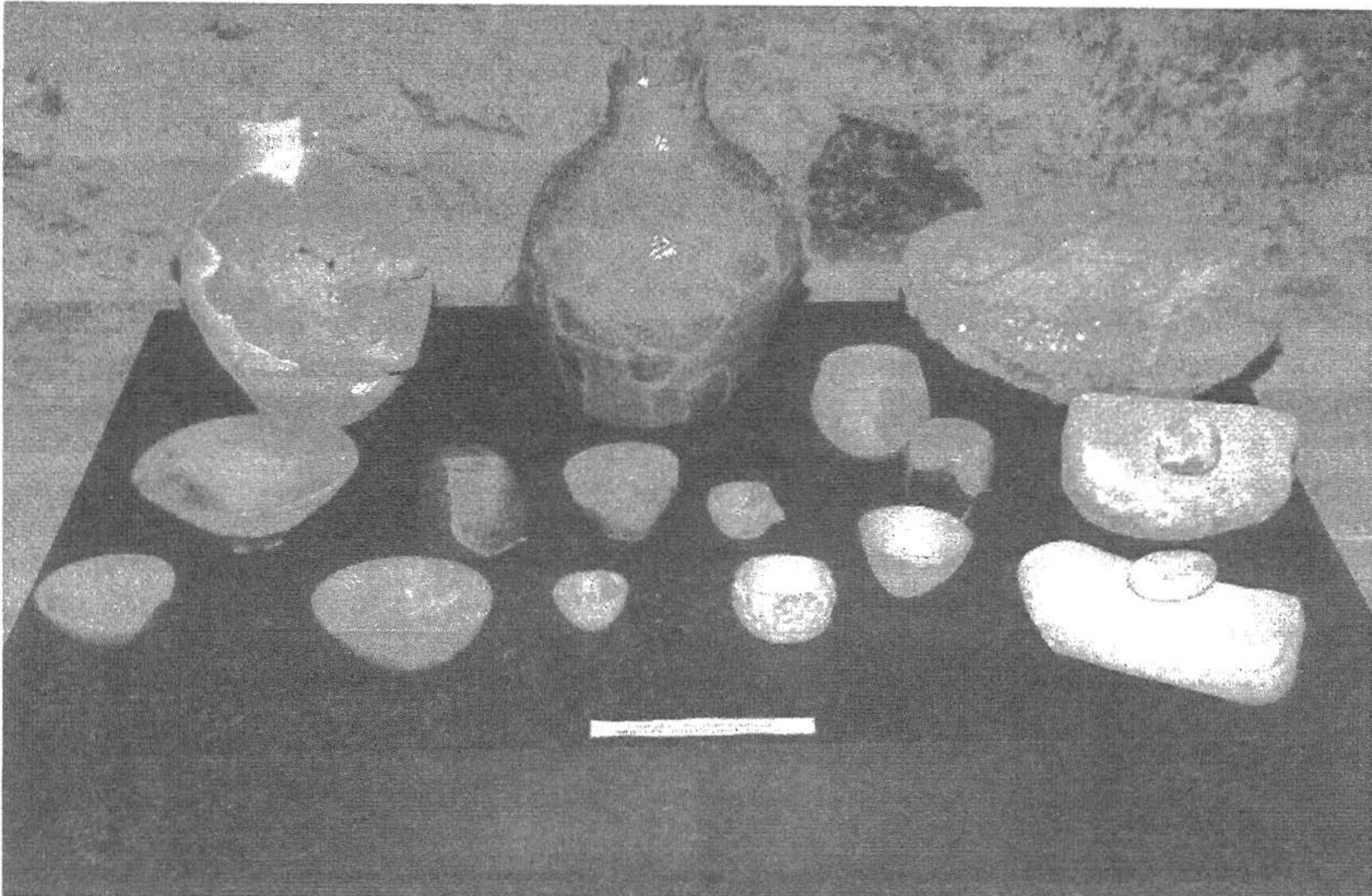


Fig. 2. Reconstituire experimentală a complexului de la Limba

Cât privește plastica, descoperirea în pasta din care erau confecționate statuetele, a unor boabe de cereale întregi sau sfărâmate la suprafață, au fost puse în legătură cu cultul fertilității. Aceste elemente sunt interpretate ca o asociere a fertilității cu fecunditatea feminină.

În afară de semințele de cereale, din plastica unor statuete, introduse din motive religioase, pentru a influența favorabil aprovizionarea cu cereale și în scopul de a le apăra de influența dăunătorilor sau pentru a spori fertilitatea semințelor pe cale magică, un rol important o avea și semnificația lor. Semnificația de cult a semințelor, ca și a depozitelor de cereale i-a preocupat pe mai mulți specialiști (Makkay, Hegedus 1987, 13; Drașoveanu, Topolovici 1989, 200).

Mai mult încă, au avut în vedere și râșnițele din piatră, cu scop ritual, din diferite contexte, sugerându-se că râșnițele și pisăloagele din piatră ar fi servit la măcinatul magic al grâului, ca și cuptorul pentru coacerea pâinii sacre (Petrescu-Dâmbovița 1999, 496).

Avem astfel o serie de realități descoperite ce susțin veridicitatea ipotezei noastre. Prezența numeroasă a vaselor de provizii în care erau depozitate cerealele, prezența masivă a râșnițelor utilizate la măcinat și râșnitul cultic ce se practica în prezența reprezentărilor zeiței Mamă și a coarnelor de bovidee (Daisa 2000, 25).

Bazându-ne pe informațiile și analogiile găsite, putem spune că în mod normal, într-o locuință obișnuită, nu se găsesc râșnițe în număr atât de mare, ca de altfel nici vase de provizii așa de numeroase. Mai avem și un vas cu țevă de scurgere, vasele - miniaturale, plastica antropomorfă, coarnele de cerb și de bour, brățara fragmentară din scoica *Spondyllus*, etc. care, conform analogiilor găsite, erau folosite de obicei, în cadrul unor ritualuri.

Complexul L1/1996, era destinat râșnitului ritual și stocării/păstrării peste iarnă, a recoltelor de cereale (sau doar anumitor loturi, speciale !) ce aparțineau comunității vinčiene ce au locuit și cultivat arealul respectiv (vezi în acest sens reconstituirea experimentală - expozițională din fig. 2).

În acest context, el era un spațiu cu semnificație cultică, unde recoltele erau ferite de forțele malefice și protejate de zeitatea adorată, fiind asociate cu o serie de obiecte cu valențe apotropaice. În acest loc se realiza totodată și râșnitul cerealelor care avea, se pare, la comunitățile respective, o importanță similară ritualurilor magice.

BEATRICE DAISA
Universitatea „1 Decembrie 1918”
Alba Iulia

ABREVIERI BIBLIOGRAFICE

- Aldea 1974 - I. Al. Aldea, *Altarul magico-ritual descoperit în așezarea neolitică de la Ghirbom (com Berghin), jud. Alba. Contribuții la studiul religiilor preistorice.* în *Apulum*, 12, 1974, 40-47.
- Childe 1967 - G. Childe, *De la preistorie la istorie*, București, 1967.
- Comșa 1974 - E. Comșa, *Istoria comunităților culturii Boian*, București 1974.
- Daisa 2000 - B. Daisa, *Un vas cultic descoperit la Limba-Șesu Orzii*, în *BCSS*, 6, 21-29.
- Drașovean, Topolovici 1989 - Fl. Drașovean, I. Topolovici, *O piesă de cult descoperită la Parța*, în *SCIVA*, II, 40, 1989, 199-201.
- Eliade, Culianu 1993 - M. Eliade, I. Culianu, *Dicționar al religiilor*, București, 1993.
- Fraser 1980 - J. G. Fraser, *Creanga de aur*, vol. I-V, București, 1980.
- Lazarovici și colab. 1991 - Gh. Lazarovici, Z. Kalmar, S.A. Luca, *Cultura Vinča în România*, Timișoara, 1991.
- Lazarovici, Drașovean, Tulbure 1991 - Gh. Lazarovici, Fl. Drașovean, L. Tulbure, *Sanctuarul neolitic de la Parța*, Timișoara, 1991.
- Luca 1993 - S. A. Luca, *Contribuții la problema modelelor de cuptoare în cultura Starčevo-Criș*, în *Analele Banatului*, S.N., 1993, 19-23.
- Makkay-Hegedus 1987 - J. Makkay, K. Hegedus, *Véstő-Mágor*, în *The Late Neolithic of the Tisa Region*, Budapest-Szolnok, 1987, 85-104.
- Monah 1997 - D. Monah, *Plastica antropomorfă a culturii Cucuteni-Tripolie*, Piatra Neamț, 1997.
- Paül 1965 - I. Paul, *Un complex de cult descoperit în așezarea neolitică de la Pianul de Jos*, în *StCom Sibiu*, 12, 1965, 5-20.
- Petrescu-Dâmbovița și colab. 1999 - M. Petrescu-Dâmbovița, M. Florescu, A.C. Florescu, *Trușești. Monografie arheologică*, București-Iași, 1999.
- Ursulescu 2000 - N. Ursulescu, *Contribuții privind neoliticul și eneoliticul din regiunile est-carpătice ale României*, (vol. I), Iași, 2000.
- Van Gennep 1996 - A. Van Gennep, *Riturile de trecere*, Iași, 1996.
- Vulcănescu 1985 - R. Vulcănescu, *Mitologia română*, București, 1985.

THE MAGICAL-RITUAL PRACTICES OF AGRARIAN COMMUNITIES OF THE MIDDLE NEOLITHIC Considerations on the functions of a complex with a special purpose discovered at Limba-Șesu' Orzii

SUMMARY

This paper intends to be a small contribution to the knowledge of magical-ritual practices of agrarian communities from the middle Neolithic period.

The hypothesis propounded has as a starting point the L1/1996 complex found at Limba-Șesu' Orzii. As a result of the analyses of the archaeological material, the complex proved to have a cult purpose.

EXPLANATION OF FIGURES

Fig. 1. Ground of the complex (L1-1996) discovered at Limba-Şesu`Orzii.

Fig. 2. Experimental and expositional reconstitution with materials belonging to L1-1996.