

ȘANTIERUL ARHEOLOGIC SILIȘTEA-PE CETĂȚUIE¹ (COM. ROMÂNI, JUD. NEAMȚ)

Stațiunea arheologică *Pe Cetățuie* este situată în vecinătatea sud-estică a fostului sat Bârjoveni, ocupând promontoriul nord-vestic al platoului Cetățuia-Bârjoveni, situat la 448 m altitudine. În anul 1774 satul Siliștea a înglobat satul Bârjoveni, devenit ulterior Lipoveni. Siliștea s-a mai numit și Săliștea la 1820 și Ghiliștea la 1861. Satul se află la extremitatea sudică a depresiunii Cracău-Bistrița, zonă prielnică așezărilor umane, iar așezarea fortificată ce aparține bronzului mijlociu la aproximativ 10 km de râul Bistrița și 12 km de valea râului Siret (Boloșan, Munteanu 2001, 45). Aceste două râuri au constituit, pe parcursul epocii bronzului, căi principale de pătrundere a comunităților Monteoru spre centrul și nordul Moldovei, fapt dovedit de prezența elementelor Monteoru în așezări aparținând culturii Costișa (Costișa, Borleni, Siliștea), sau în nivelurile Noua I – de tradiție Monteoru – de la Corlăteni și Trușești (v. harta de la Pl. 1).

Promontoriul *Pe Cetățuie* are orientarea NNV-SSE, prezintă pante abrupte spre N, E și V constituind un loc cu o poziție avantajoasă pentru situarea unei așezări, controlul unui teritoriu sau a unei căi de comunicație spre Transilvania, valea Bistriței și valea Siretului. Valea râului Bistrița a constituit în perioada mijlocie a epocii bronzului o zonă de contact între comunitățile Costișa și Monteoru, interferențele fiind demonstrate de situațiile întâlnite în unele situri de pe această vale (Boloșan, Munteanu, Dumitroaia 2001).

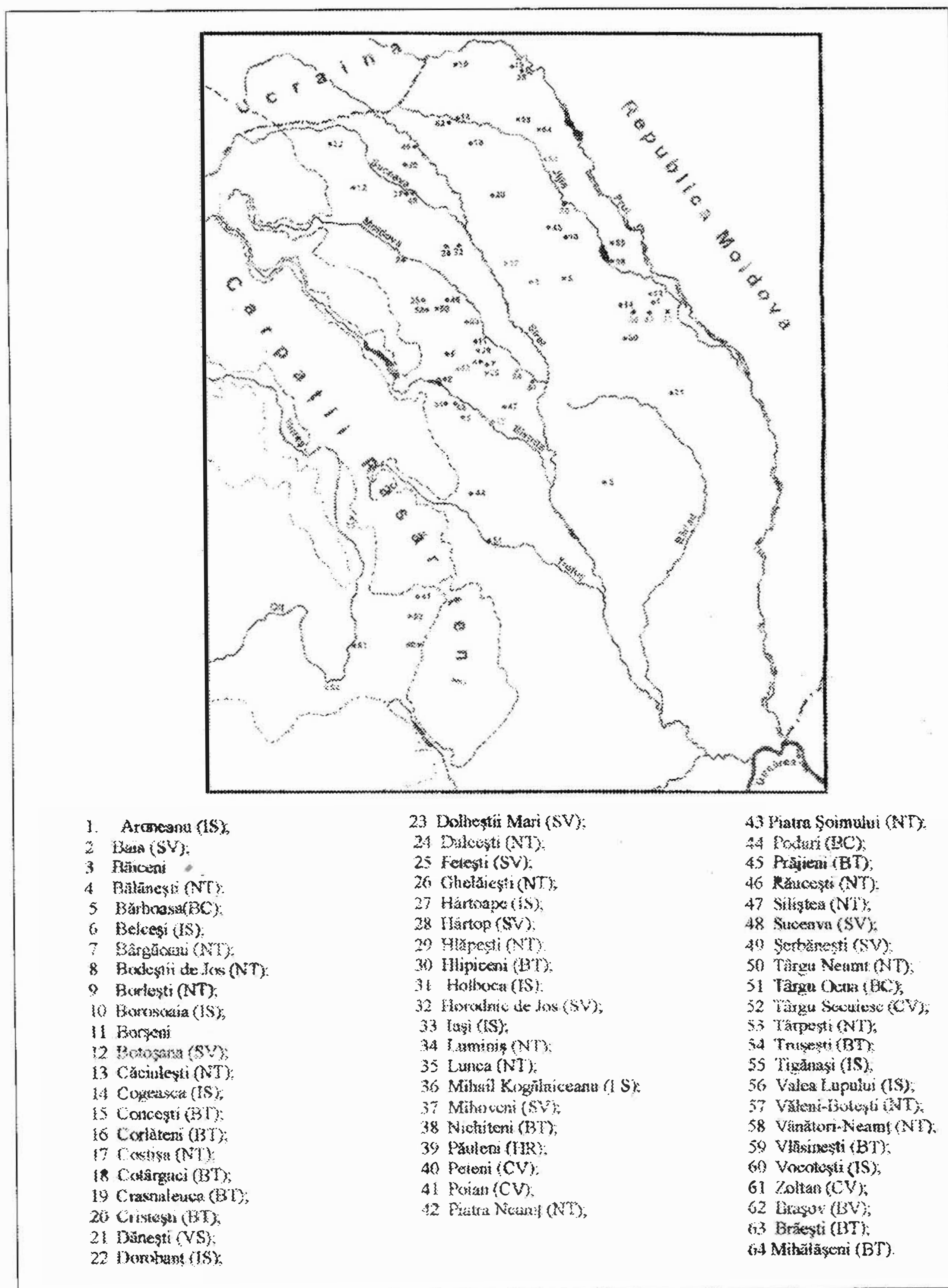
Așezarea ocupă extremitatea nordică a platoului, suprafața actuală măsurând 250 m pe axul lung, fiind în proporție de 2/3 împădurită. Spre S limita așezării este reprezentată de un șanț de apărare ce împarte platoul în două suprafețe aproximativ egale, iar spre E, N și V este delimitată natural de pante abrupte și de albia unui pârâu cu caracter semi-permanent, pârâul Șarpele (Lipoveni), un afluent al pârului Români. Menționăm că distanța dintre așezarea de la Costișa și cea de la Siliștea este de 6 km. Față de alte așezări ce aparțin aceleiași perioade, cum ar fi Borlești, Poduri și Lunca, distanța de la Siliștea este de 14, 35 și, respectiv 52 km. În plan, așezarea se prezintă sub forma unui triunghi cu vârful îndreptat spre NNV, cu lungimea de 110 m, baza de 75 m, cu suprafața de aproximativ 7000 m² (Pl. 2).

Sistemul natural de fortificare a așezării este completat de un șanț săpat spre partea de legătură cu platoul, șanț cu adâncimea actuală de 2 m și cu deschiderea de 21 m. Spre V și E capetele șanțului se pierd pe pantele abrupte ale dealului (Pl. 3).

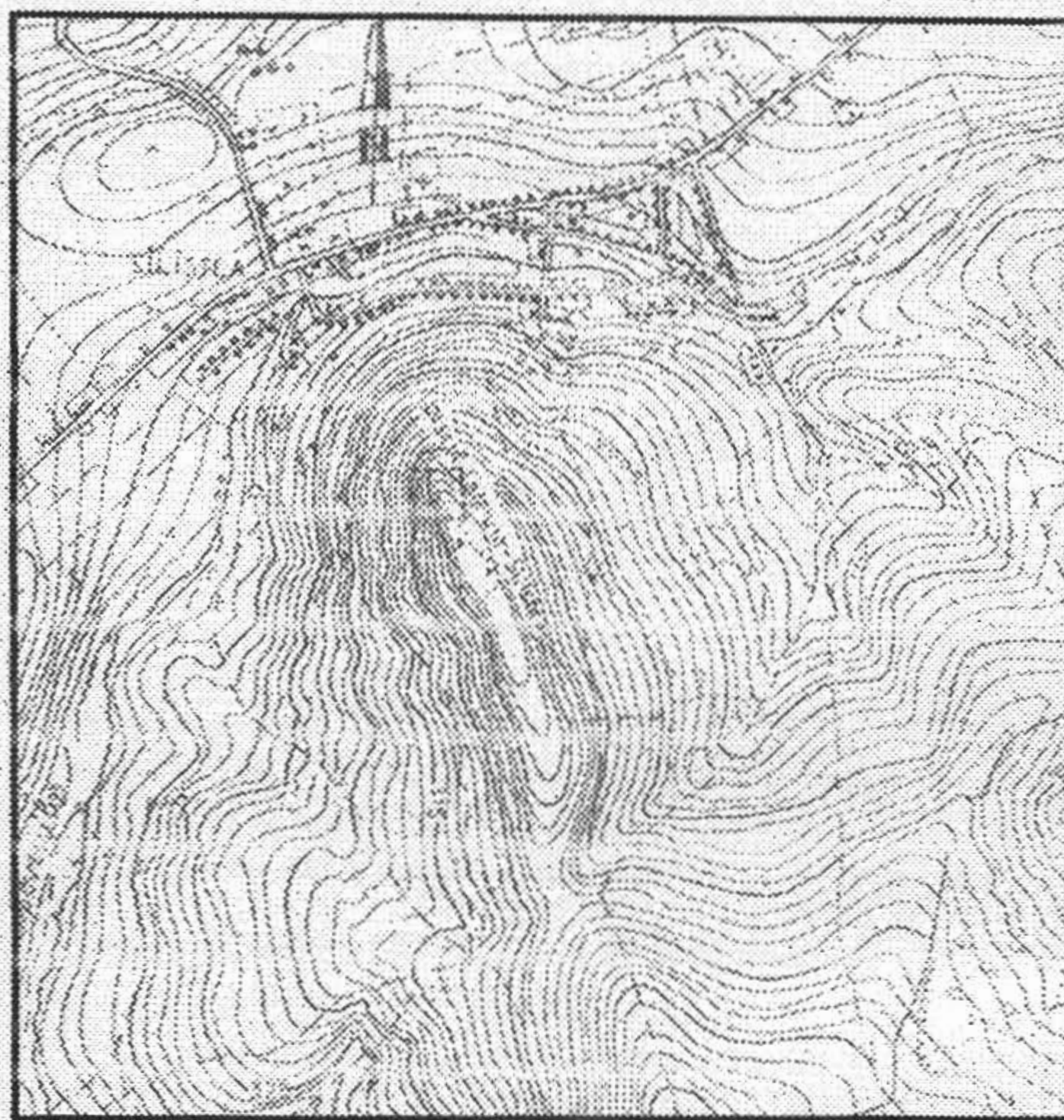
Așezarea a fost semnalată din 1940, de către preotul arheolog Constantin Mătasă, directorul de atunci al Muzeului de Arheologie din Piatra-Neamț, în lucrarea *Cercetări din preistoria județului Neamț* (Mătasă 1940). Aproape cinci decenii mai târziu, Ștefan Cucuș preia informația și o menționează într-un articol intitulat *Contribuții la repertoriul arheologic al județului Neamț* (Cucuș 1992, 48).

Cercetările sistematice au debutat în vara anului 2000, în urma unei semnalări făcute de studenta Raluca Nedelcu de la Facultatea de Istorie din Iași. Datorită statutului de șantier-scoală, studenții din Iași, în afara săpăturilor propriu-zise, au efectuat și aplicații practice: măsurători pentru trecerea în plan a suprafețelor deschise, desene, cercetări de teren etc.

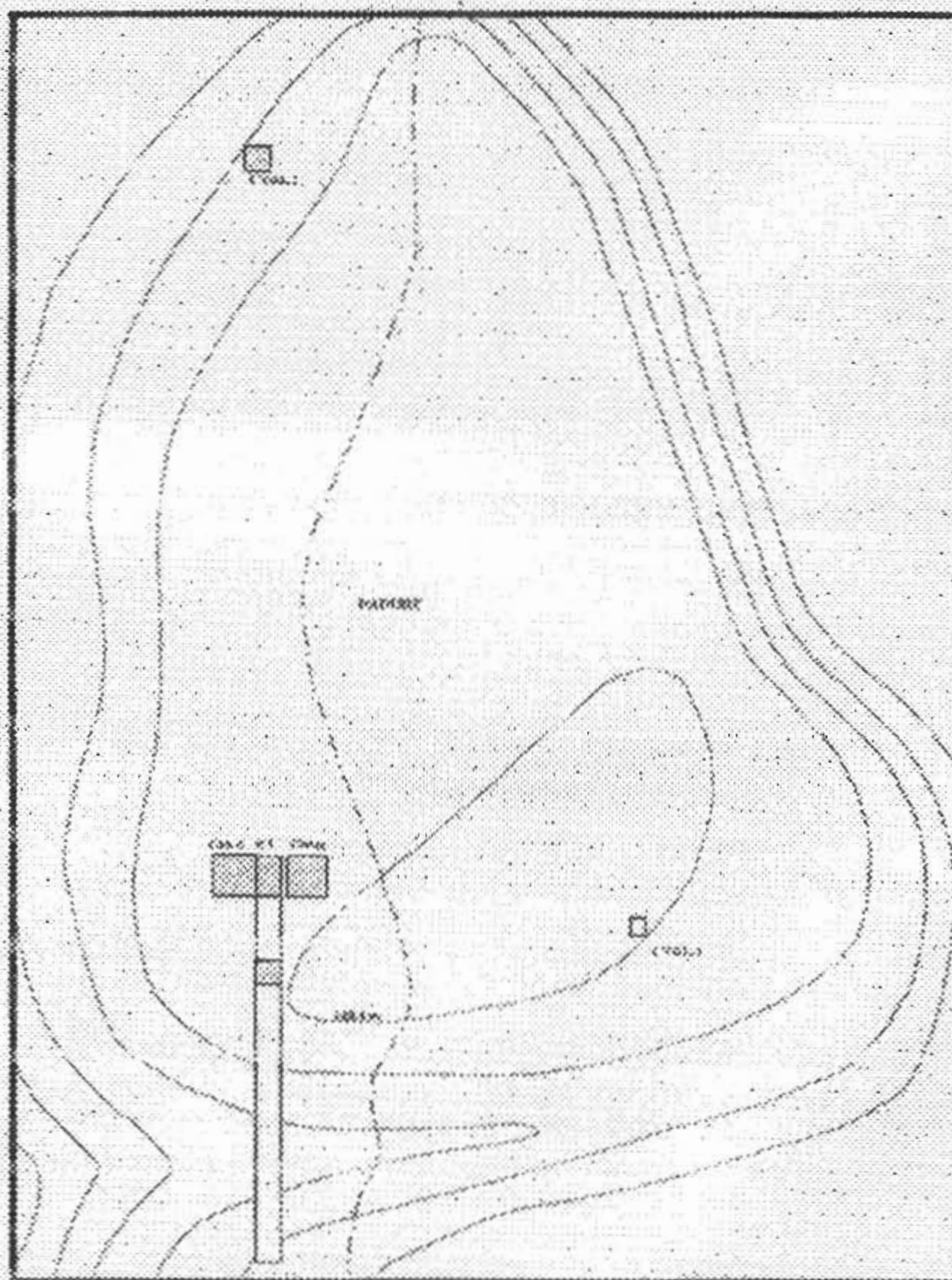
1 Cercetările arheologice nu ar fi fost posibile fără sprijinul Inspectoratului Școlar Județean Neamț, familiei profesorului Mihai Nedelcu, locuitorilor din satul Siliștea precum și Primăriei și Consiliului Local al comunei Români. Cu aceeași ocazie mulțumim pentru sprijinul material și logistic acordat de către firmele „Aerostar S. A.” Bacău (campania 2000) și „Enzymes et Derivates Roumanie S. A.” Costișa (campaniile 2001 și 2002).



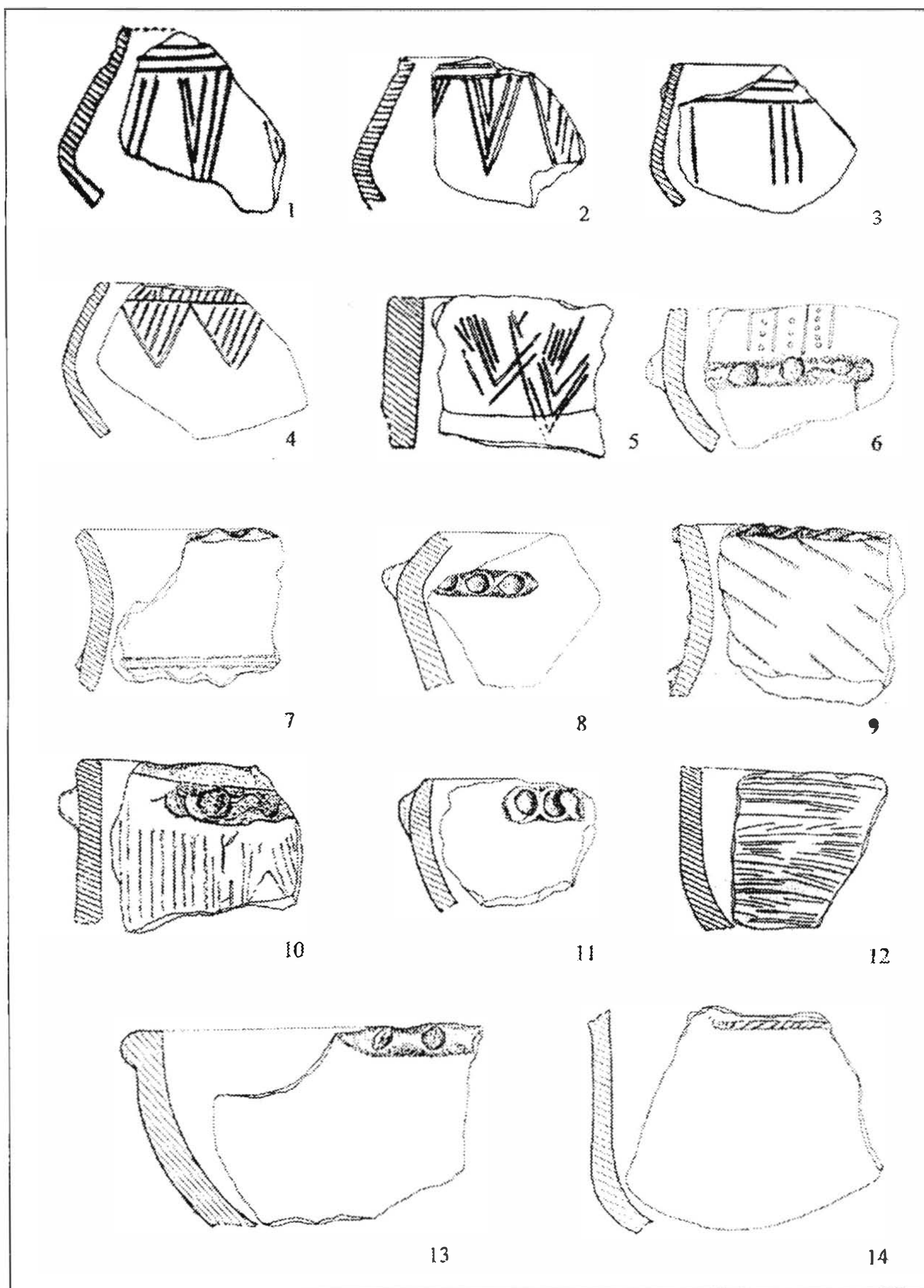
Pl. 1. Harta descoperirilor de tip Costișa (după V. Căvruc, Gh. Dumitroaia, 2001).



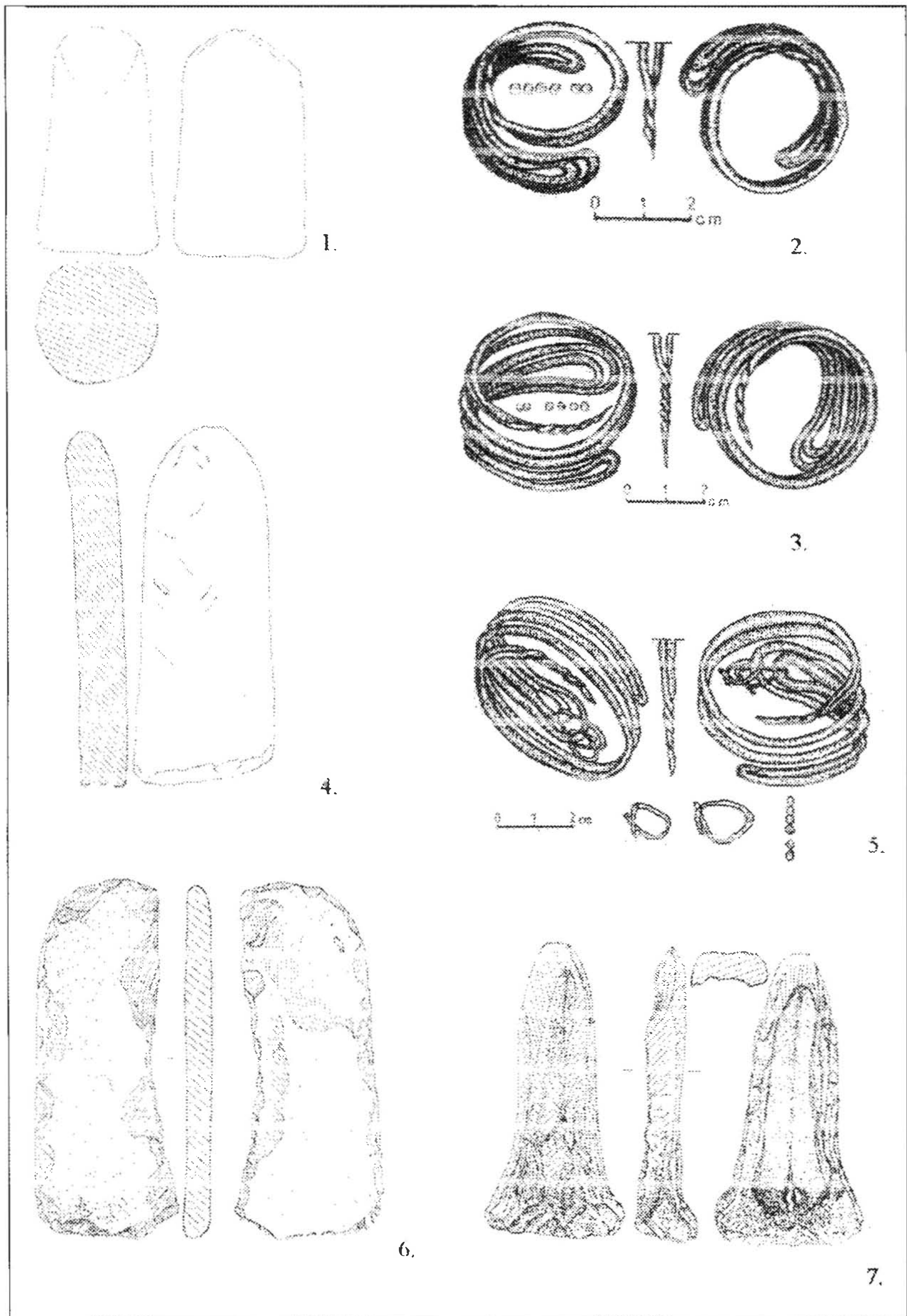
Pl. 2. Siliştea-Pe Cetăţuie. Plan general cu indicarea locului săpăturilor.



Pl. 3. Siliştea-Pe Cetăţuie. Săpăturile din campaniile 2000 (alb) și 2001 (gri).



Pl. 4. Siliștea-Pe Cetățuie. Ceramică (cultura Costișa) din epoca bronzului
(după V. Căvruc, Gh. Dumitroia 20001 – scări diferite).



Pl. 5. Siliștea-pe Cetățuie. Obiecte din piatră (1, 4, 6), os (7) și bronz (2-3, 5)
 (după V. Cavruc, Gh. Dumitroaia 2001 – scări diferite – 1, 4, 6-7).

Această cultură este atestată în depresiunile Neamț, Cracău-Bistrița și Tazlău (Pl. 1) și se caracterizează, în general, prin așezări pe “cetățui” (locuri înalte) (Vulpe 1961; Vulpe, Zămoșteanu 1962; Dumitroaia 2000).

Ceramica prezintă o serie de forme specifice: cești cu una sau două torți, amfore, vase mari globulare, străchini tronconice etc. Cele mai frecvente motive care ornamentează corpul ceștilor și amforelor până în zona diametrului maxim sunt triunghiurile incizate cu vârful în jos și hașurate oblic, grupuri de câte 3-4 linii dispuse vertical. Castroanele și vasele borcan sunt decorate cu striuri oblice pe toată suprafața și cu fragmente de brâu alveolat (Vulpe 1962; Florescu 1970; Cavruc, Dumitroaia 2000; Popescu 2000).

Sfârșitul acestei culturi se pare că a fost determinat de purtătorii culturii Monteoru, ce au venit dinspre sudul Moldovei pe parcursul fazei Mlc2 așa cum este atestat în așezarea eponimă, unde nivelul corespunzând culturii Costișa este suprapus de două depuneri monteorene Ic2-la (Vulpe, Zămoșteanu 1962; Popescu 2001).

Ținând cont de sincronismele culturale cu mediul Monteoru, cultura Costișa a fost datată de către profesorul Al. Vulpe în prima jumătate a mileniului al II-lea, în bronzul mijlociu, într-un interval de timp corespunzător fazelor Ic4-Ic3 și Ic2 ale culturii Monteoru (Vulpe 2001, 9). Comparând ceramica de la Borlești cu cea de la Costișa, cercetătoarea M. Florescu a emis ipoteza conform căreia cultura Costișa se împarte în două faze: timpurie, reprezentată de situl de la Borlești și târzie – în așezarea eponimă (Florescu 1970, 62).

Cultura Monteoru este cunoscută mai ales în urma cercetărilor întreprinse de Ion Nestor, Marilena Florescu și Eugenia Zaharia în perioada 1960-1965. Această cultură a fost împărțită în două mari etape (I și II), cu mai multe faze. S-a extins din regiunea dealurilor subcarpatice din N Munteniei și SV Moldovei, între cursul râurilor Dâmbovița și Bistrița, ocupând parțial și Podișul Central Moldovenesc. De-a lungul întregii ei evoluții, ceramica a avut ca forme principale cana, ceașca, castronul și vasul de provizii. Decorul este realizat în general prin incizie și relief. Inciziile formează o gamă variată de motive, printre care se remarcă triunghiurile și romburile cu suprafața hașurată. În ultima fază, alături de motivele geometrice lineare se remarcă și spirala. Tot acum se răspândesc proeminențele și canelurile (Nestor 1960, 102; Zaharia 1990; Zaharia 1991; Zaharia 1993).

Începând din anul 2000, săpăturile de la Siliștea au fost conduse de către lect. univ. Neculai Bolohan (Universitatea “Al. I. Cuza” Iași), în colaborare cu dr. Gheorghe Dumitroaia și drd. Elena-Roxana Munteanu (Complexul Muzeal Județean Neamț). Obiectivele propuse au fost: încadrarea culturală a monumentului, determinarea caracterului așezării și a etapelor acesteia, delimitarea suprafeței locuite și stabilirea rolului avut în cadrul culturii Costișa, precum și a raporturilor cu civilizația învecinată și contemporană. Toate acestea au făcut necesară cercetarea concomitentă a două sectoare – S I (24 x 2 m) și Cas. A (4 x 4 m). S I, cu orientarea NV 5650 % a fost împărțită în 12 carouri și continuată spre S-SE cu încă 10 m, iar spre N-NV cu 2,30 m. Paralel cu latura de V a S I, la 0,30 m distanță de acesta, s-a deschis Cas. A (Pl. 3). Pentru început, în interiorul casetei au fost păstrați martori stratigrafici, dispuși în cruce, cu l = 0,20 m, care ulterior au fost demontați. La sfârșitul campaniei din vara anului 2000 stratul steril nefiind atins, în S I și Cas. A s-au realizat mai multe secțiuni de control, iar pentru delimitarea întinderii așezării, spre E, la 48 m de S I, a fost deschisă o casetă de control notată CTRL 1 (1,20 x 2,50 m). În ceea ce privește stratigrafia, pornind de la nivelul actual de călcare s-a înregistrat următoarea situație: de la 0 la 0,20 m – strat vegetal; de la 0,20 m la 0,60 m – strat arheologic ce conține fragmente ceramice, fragmente osteologice, gresie de culoare alb-gălbuie sau arsă, pigmenți de arsură, iar la 0,60-0,70 m urmează stratul steril din punct de vedere arheologic. Prezența fragmentelor de olărie ce provin de la vase sparte pe loc, a gresiilor arse, a celor trei râșnițe și a șanțului de apărare demonstrează existența unei structuri de locuire.

În Cas. A a fost descoperit ceea ce noi am numit *complexul 1*, un craniu de *Bos taurus*, fragmentar, care se afla sub o lespede arsă, înconjurat de fragmente ceramice provenind de la

vase mari și fragmente osteologice aparținând unor animale de talie înaltă, dar și altele de talie mică. Craniul a fost găsit așezat pe un fragment ceramic provenind de la o ceașcă de formă globulară, de culoare cărămizie, ce prezintă la baza gâtului trei linii în relief. Forma vasului este specifică culturii Monteoru, iar acest decor în relief apare cu precădere în faza M Ic2. Tot în Cas. A, dar mai spre N se aflau trei râșnițe dispuse cu fața în jos, un *Noppenringe* (obiect de podoabă, probabil din cupru), un cuțit curb de gresie (*Krummesser*) (Pl. 5/6), o dălțiță din os (Pl. 5/7) și câțiva bolovani de râu.

Complexul 2 a fost descoperit în S I, caroul 10, la adâncimea de 0,29 m de la nivelul actual de călcare, sub un strat de gresii arse și constă dintr-un vas întreg, de formă bitronconică, cu gâtul scurt și gura ușor evazată, cu două torți (una ruptă din vechime, descoperită în peretele gropii). Din interiorul vasului au fost recuperate câteva fragmente ceramice de dimensiuni mici, pigmenți de arsură, fragmente de lipitură cu urme de nuiete și pietricele. Depunerea vasului sub o lespede de gresie arsă și conținutul acestuia ne conduc la ideea că acesta a servit probabil într-un ritual de fundare. Forma vasului se regăsește și în alte așezări Costișa: Păuleni, Costișa, Poduri, însă numai în exemplare miniaturale (Cavruc, Dumitroaia 2000, Pl. XI; Dumitroaia 2001, Pl. 34; Popescu 2001, Pl. 26).

Campania arheologică din vara anului 2001 a avut ca scop cercetarea complexelor surprinse parțial în vara anului 2000, concomitent deschizându-se și o a doua casetă, numită Cas. α. Astfel, în S I, au fost redeschise două sectoare: S I, caroul 9-10 (2 x 2 m) și S I, caroul 12-14 (4 x 2 m), acesta din urmă în capătul de N al secțiunii. A fost redeschisă și Cas. A (4 x 4 m), iar paralel cu latura de E a lui S I, carourile 12-14, la distanța de 0,50 m de acesta, a fost trasată Cas. α (4 x 4 m) (Pl. 3).

În Cas. α a fost cercetat, între 0,20 și 0,40 m un nivel de gresii ce corespunde celui descoperit în campania 2000 în Cas. A și S I. Nivelul arheologic se compune din gresii de culoare galbenă sau arse, din fragmente ceramice provenind de la vase sparte pe loc, ce aparțin culturilor Costișa și Monteoru (Pl. 4), resturi osteologice, fragmente de lipitură, pigmenți de arsură etc. Componenta acestui strat pare să indice existența unor locuințe de suprafață cu podeaua amenajată pe aceste gresii. Gresii arse, împreună cu pigmenții de arsură certifică prezența unor vetre.

În S I, caroul 1-14, s-au descoperit alte două obiecte de podoabă, *Noppenringe* – probabil din sârmă de cupru, în două spire, cu capetele răsucite, asemănătoare cu cel descoperit în Cas. A-2000 (Pl. 5/2-3, 5). Acestea pot fi puse în legătură cu obiectele ce aparțin bronzului timpuriu din Europa Centrală (Vladar, Romsauer 1999).

În Cas. A o altă descoperire importantă a fost aceea a unui vas bitronconic aproape întreg, cu o toartă în bandă și cu trei butoni tronconici aplicați pe umăr. Vasul a fost depus dedesubtul nivelului de gresii. Au fost recuperate și trei frecătoare de râșniță, așchii de silex și fragmente osteologice cu urme de prelucrare. Un interes deosebit îl prezintă un fragment ceramic ce provine de la un vas decorat în zona diametrului maxim cu un brâu cu alveole, întrerupt, deasupra căruia se află un motiv cu cercuri concentrice, incizate, înconjurat de un cerc de împunsături și linii oblice. Material asemănător se regăsește la Bogdănești, Monteoru și Sf. Gheorghe-Orkő și poate fi atribuit fazei finale M Ic4 și începutul M Ic3.

Pentru verificarea limitelor nivelului de locuire, spre capătul de N al platoului, la 65 m distanță față de colțul de NE al lui S I a fost deschisă o casetă de control CTRL 2 (2,90 x 2,60 m). S-a ajuns la adâncimea de 0,60 m, situația stratigrafică prezentându-se astfel: până la 0,20 m - nivel vegetal, urmat de stratul arheologic cu grosimea de 0,30 – 0,40 m, ce conține puține fragmente ceramice specifice culturii Costișa; la baza acestui nivel au fost descoperite lespezi de gresie de dimensiuni mari, ce formau un "dalaj" ce pare a fi natural.

Coroborarea observațiilor de teren cu cele din săpătura arheologică și cu informațiile privind manifestările culturale învecinate și contemporane permit elaborarea unor prime concluzii, determinate de stadiul cercetărilor, privind situl arheologic de la Siliștea-Pe Cetățuie.

1. Existența unei structuri fortificate, idee susținută de poziția dominantă ocupată în zonă (448 m altitudine), precum și de existența elementelor naturale de apărare (pantele extrem de abrupte, cu înclinație de până la 35 grade spre E, N și V) dar și a celui artificial, reprezentat de șanțul de apărare practicat în partea sudică a așezării, în zona de legătură cu platoul. Această idee este susținută și de amplasarea așezării între valea Bistriței și valea Siretului și în apropierea căii de acces către Transilvania, spre aria aspectului Ciomortan.

2. Existența unor structuri de locuire cu podeaua din gresii arse sau de culoare alb-gălbuie. Alte argumente care susțin prezența unor structuri de locuire ar fi: existența vetrei ridicată din gresii fără lipitură (gardină) în suprafața casetei α ; cele trei rășnițe din piatră de râu și frecătoarele de rășniță, cuțitul curb de gresie, dălțițele și împungătoarele de os.

3. Caracterul mixt al subzistenței acestei comunități este demonstrat de prezența numeroaselor resturi osteologice, precum și de "inventarul agricol".

4. Practicarea relațiilor de schimb între medii culturale învecinate (Monteoru și Costișa) sau la lungă distanță (prin preluarea modei ceramice a vaselor decorate cu măturicea, modă specifică în această perioadă pentru Transilvania sau zona Europei Centrale; prezența celor trei obiecte de podoabă din sârmă de cupru, cu analogii în aceeași zonă a Europei Centrale).

5. Manifestarea credințelor religioase care implicau un ritual diversificat: craniul de *Bos Taurus*, dispunerea acestuia și elementelor de inventar; cele două recipiente întregi, care ar trebui legate probabil de ritualuri de fundare.

6. Pe baza datelor cunoscute până în momentul de față încadrarea acestui sit arheologic într-o etapă târzie a bronzului timpuriu și în cea mai mare parte a bronzului mijlociu permite susținerea ideii unei contemporaneități între M Ic3 și cultura Costișa. După M I c3 crește ponderea elementelor monteorene specifice în raport cu cele de tip Costișa. Pe ce cale se va fi produs această ascendentă a elementelor Monteoru, încă nu putem preciza.

În aceste condiții, pe baza reanalizării materialului arheologic specific culturilor Costișa și Monteoru, a identificării unor elemente central-europene datate în bronzul timpuriu, postulăm ideea că începutul culturii Costișa trebuie plasat la sfârșitul mileniului al II-lea, această cultură conturându-se pe parcursul bronzului mijlociu.

IRINA ȘARBAN, N. JUGLAN
Universitatea „Al. Ioan Cuza”
Iași

BIBLIOGRAFIE

- Bolohan, Munteanu 2001 - N. Bolohan, E. R. Munteanu, *Sat Silistea, com. Români, jud. Neamț*, în *Cultura Costișa în contextul epoci bronzului din România* (coord. V. Cavruc, Gh. Dumitroaia), Piatra-Neamț, p. 44-49.
- Bolohan, Munteanu, Dumitroaia 2001- N. Bolohan, E. R. Munteanu, Gh. Dumitroaia, *Siliștea, com. Români, jud. Neamț*, în *Cronica cercetărilor arheologice. Campania 2000*, Suceava, p. 229.
- Cavruc, 2001 - V. Cavruc, *Sat Păuleni, com. Păuleni, jud. Harghita în cultura Costișa în contextul epocii bronzului în România* (coord. V. Cavruc, Gh. Dumitroaia, Piatra-Neamț, 2001, p. 57-71.
- Cavruc, Dumitroaia 2000 - V. Cavruc, Gh. Dumitroaia, *Descoperirile aparținând aspectului Ciomortan de la Păuleni*, în *Angustia*, V, 2000, p. 131-154.
- Cucoș 1992 - Șt. Cucoș, *Contribuții la repertoriul arheologic al județului Neamț*, în *MemAntiq*, XVIII, 1992.
- Dumitroaia 2000 - Gh. Dumitroaia, *Comunități preistorice din nord-vestul României. De la cultura Cucuteni până în bronzul mijlociu*, Piatra Neamț, BMA, VII, 2000.

- Dumitroaia 2001 - Gh. Dumitroaia, *Sat Poduri, com. Poduri, jud. Bacău*, în *Cultura Costişa*, p. 42-44.
- Florescu 1970 - M. Florescu, *Problèmes de la civilisation de Costişa à la lumière du sondage de Borleşti*, în *Dacia*, N. S., XIV, 1970, p. 51-81.
- Mătasă 1940 - C. Mătasă, *Cercetări din presitoria judeţului Neamţ*, *BCMJ*, 97, 1940.
- Nestor 1960 - I. Nestor, *Epoca metalelor*, în *Istoria României*, I, Bucureşti, 1960, p. 102-105.
- Popescu 2000 - A. Popescu, *Ceramica cu decor striat de la Costişa şi Deleni*, în *Angustia*, V, 2000, p. 203-208.
- Popescu 2001 - A. Popescu, *Sat Costişa, com. Costişa, jud. Neamţ*, în *Cultura Costişa*, p. 25-30.
- Vladar, Romsauer 1999 - J. Vladar, P. Romsauer, *Zur Problematik der Aunjetitzer Kultur in der Slowakei*, în *Aktuelle Probleme der Erforschung der Frühbronzezeit in Böhmen und Mähren und der Slowakei* (J. Batora, J. Peska edits.), Nitra, 1999, p. 127-136.
- Vulpe 1961 - Al. Vulpe, *K voprosu o periodizacii bronzovogo veka v Moldove*, în *Dacia*, N. S., V, 1961, p. 105-122.
- Vulpe 2001 - Al. Vulpe, *Perioada mijlocie a epocii bronzului la est şi vest de Carpaţii Răsăriteni*, în *Cultura Costişa*, p. 9-12.
- Vulpe, Zamoşteanu 1962 - Al. Vulpe, M. Zamoşteanu, *Săpăturile de la Costişa (r. Buhuşi, reg. Bacău)*, în *Materiale*, VIII, 1962, p. 309-316.
- Zaharia 1991 - E. Zaharia, *La culture de Monteoru. Les III^e étape Mlc2. Les fouilles de Sărata-Monteoru (dép. de Buzău)*, în *Dacia*, N. S., XXXV, 1991, p. 61-91.
- Zaharia 1993 - E. Zaharia, *La culture de Monteoru. Les IV^e – V^e étapes. Les fouilles de Sărata Monteoru*, în *Dacia*, N. S., XXXVII, 1993, p. 15-38.

THE ARCHAEOLOGICAL SITE SILIŞTEA-PE CETĂŢUIE (SILIŞTEA VILLAGE, ROMÂNI COMMUNE, NEAMŢ COUNTY)

SUMMARY

The paper presents the results of the 2000-2001 archaeological excavations from the *Cetăţuia*-hill (Siliştea Village, Neamţ County). The importance of this site comes from its location on the cultural frontier – between the Costişa and the Monteoru civilisations – and the archaeological excavations are important in establishing the archaeological framework and the features of the Costişa culture.

EXPLANATION OF FIGURES

- Pl. 1. The map of the Costişa discoveries (după V. Cavruc, Gh. Dumitroaia, 2001).
- Pl. 2. Siliştea-Pe Cetăţuie. General plan containinig indications of the digging spots.
- Pl. 3. Siliştea-Pe Cetăţuie. The diggings from the 2000 (with) and (2001) (grey).
- Pl. 4. Siliştea-Pe Cetăţuie. Pot-sherds belonging to Costişa culture (after V. Cavruc, Gh. Dumitroaia 2001 / different scales).
- Pl. 5. Siliştea-pe Cetăţuie. Objects made of stone (1, 4, 6), bone (7) and bronze (2-3, 5) (after V. Cavruc, Gh. Dumitroaia 2001 – different scales – 1, 4, 6-7).