

## OPAİȚE TUBULARE DIN DACIA

Cercetările arheologice desfășurate în zona sanctuarului lui *Liber Pater* din *Colonia Aurelia Apulensis*, astăzi cartierul Partoș din Alba Iulia, între anii 1998-2001, au adus la lumina zilei, între multe alte artefacte, un număr important de opaițe romane. Între acestea, două au atras atenția. Deși sunt fragmentare, forma lor poate fi reconstituită destul de bine. Ele fac parte din categoria opaițelor tubulare, circulare, cu multe ciocuri, cunoscute în tipologiile uzuale ca tipul XI Alicu (Alicu 1994, p. 59), corespunzând tipului XIX Iványi (Iványi 1935, p. 19). Acest tip de opaiț deși este foarte rar merită o atenție aparte.

Primul este un fragment de dimensiuni mari, cu bazinul circular, aplatizat (Pl. IV/1). Se păstrează un “gât” supraînălțat, cu buza lată și urme de arsură pe o suprafață întinsă, atât în exterior cât și în interior. Înclinăm să credem că este vorba de orificiul arzătorului dată fiind urma de arsură deși poate fi și orificiul de alimentare care s-a aprins poate accidental, în urma răsturnării. Spre interiorul curburii bazinului se păstrează o toartă lamelară pentru atârnare. Pasta este de culoare roz închis, fină, foarte bine arsă, cu angobă roșie și care nu se regăsește între categoriile de pastă corespunzătoare produselor locale. Diametrul său estimat este de 45 – 50 cm, deci e cel mai masiv opaiț de acest tip cunoscut până în prezent. Dată fiind forma fragmentului păstrat, este mai greu de încadrat într-una sau alta din variantele tipului Alicu XI. Ca datare, opaițul provine dintr-un context cu monede de la Traian, Hadrian, Antoninus Pius.

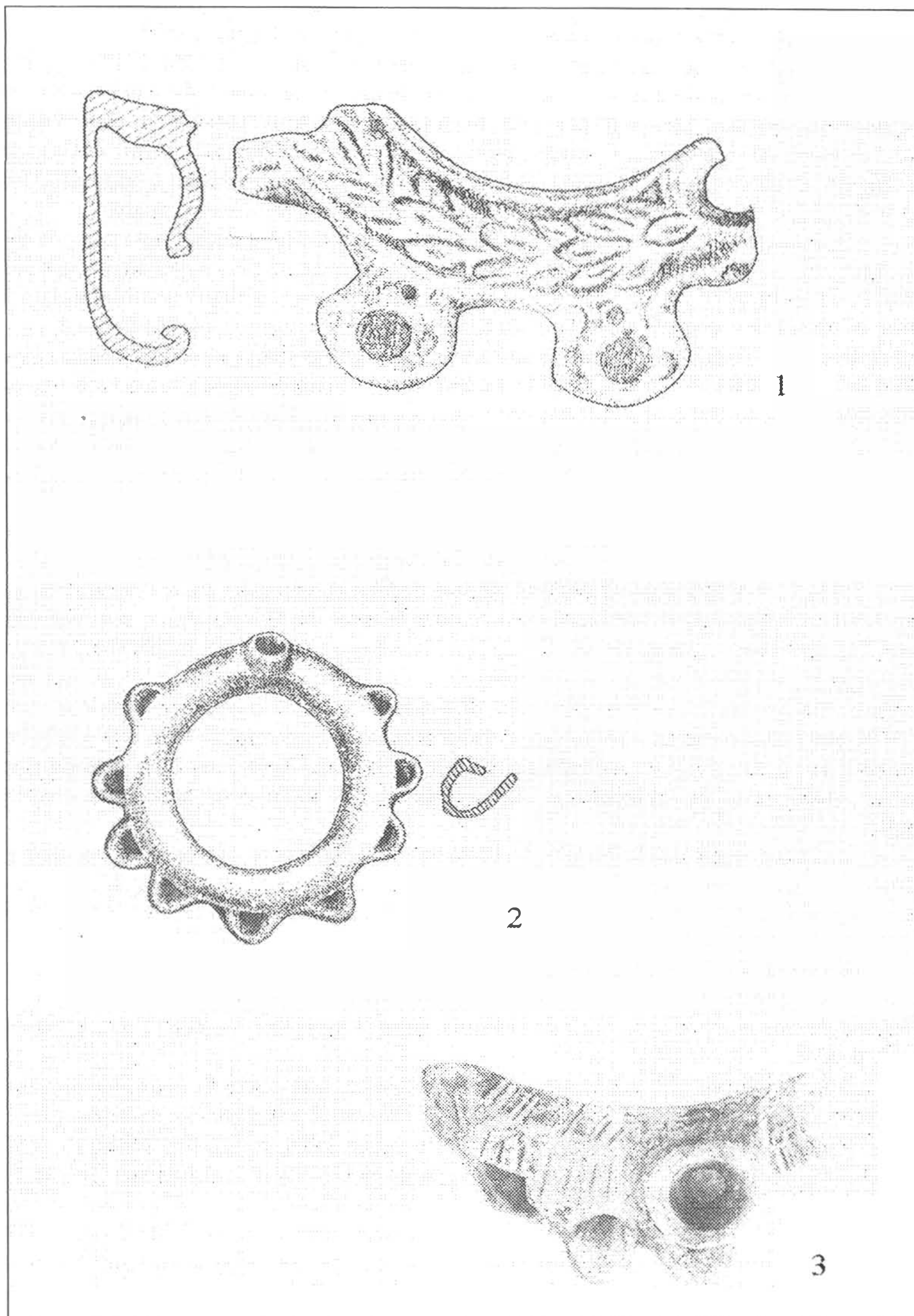
Al doilea opaiț din zona sanctuarului lui *Liber Pater* este tot fragmentar (Pl. V/1a-b). El are bazinul de secțiune patrulateră, cu umărul decorat cu cerculețe șampilate și linii în zig-zag. Ciocurile, din care se păstrează unul precum și urma de lipire a altuia, sunt adăugate la corp. Ele sunt asemănătoare cu cele ale tipului Loeschcke IX, cu canal închis și sunt decorate cu cerculețe șampilate. Opaițul este încadrabil în varianta c a tipului Alicu XI. El este masiv, confecționat din pastă semifină, bine arsă, de culoare oranj, cu angobă roșie slab aderentă și cu diametrul de aproximativ 16-17 cm. Potrivit contextului arheologic, care este același cu al primului opaiț, este datat cu monede de la Traian, Hadrian, Antoninus Pius. Opaițul este un produs local, pasta sa regăsindu-se între categoriile de paste corespunzătoare produselor locale.

Judecând după datele oferite de literatura de specialitate disponibilă, cel mai mare număr de opaițe de acest tip s-au descoperit în Dacia, mai precis la *Ulpia Traiana Sarmizegetusa*. De aici provin 19 piese, împărțite de D. Alicu în 4 variante (Alicu 1994, p. 60).

Varianta a (aici Pl. I/1) are ciocurile late de tip Loeschcke II și corpul de secțiune aproximativ patrulateră, decorat cu frunze de laur (Alicu 1977, p. 80, Pl. XXXIV/1, fig. 45). Ca analogie este menționat un opaiț de la Roma, datat la începutul secolului I p.C. (Loeschcke 1919, p. 339).

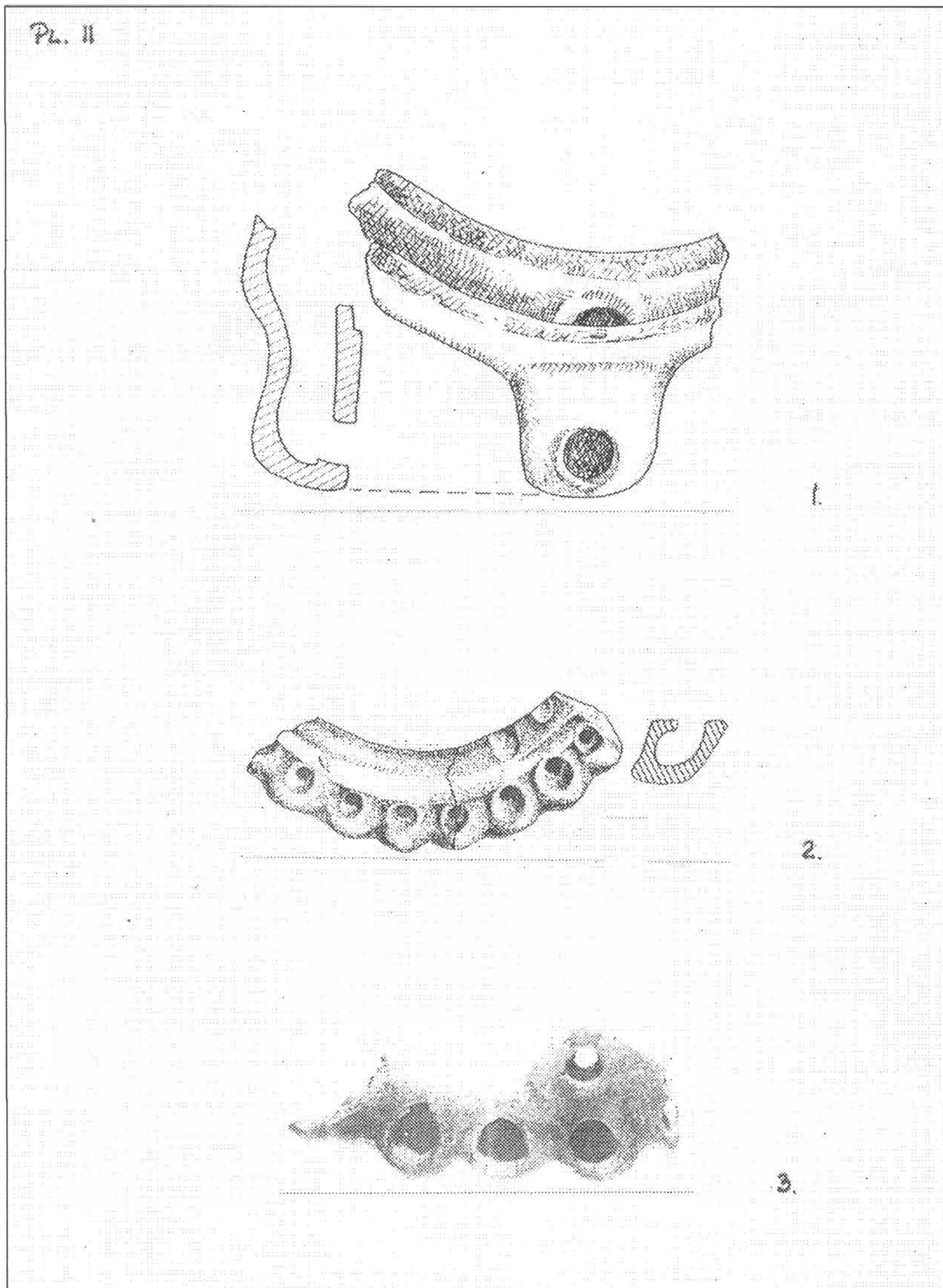
Varianta b (aici Pl. I/2,3) are ciocurile rotunjite, ușor ieșite în afară, iar orificiul de alimentare, este supraînălțat. Un opaiț de la *Ulpia Traiana Sarmizegetusa*, restaurat, pare să fi avut o toartă ce traversa inelul-corp pe diametru (Alicu 1994, p. 60, fig. 7/998, Pl. 22/998, 999). Ca analogii sunt menționate opaițe descoperite la Oszöny și la *Aquincum* (Iványi 1935, p. 228, Pl. LV/6-7). Tot de la *Aquincum* provine partea inferioară a unui tipar pentru această variantă de opaiț, cu 15 ciocuri și un diametru de aproximativ 18 cm (Kuzsinszky 1932, p. 298, nr. 305). Un opaiț complet, din aceeași categorie, este cel aflat la British Museum dar provenind din Orientul grecesc, cu 12 ciocuri rotunjite și bazinul decorat cu vrejuri, datat în secolul I p. C. (Bailey 1988, p. 412, Pl. 121/Q 3294). Tot la British Museum se află un opaiț ce provine probabil din Gallia, cu 10 ciocuri rotunjite cordiforme și bazinul decorat cu frunze

de laur (Bailey 1980, p. 237, Pl. 40/Q 1103). Acesta are urmele unor torți diagonale asemănătoare cu cele ale opaițului restaurat de la *Ulpia Traiana Sarmizegetusa* și este datat în perioada Claudius-Traian.

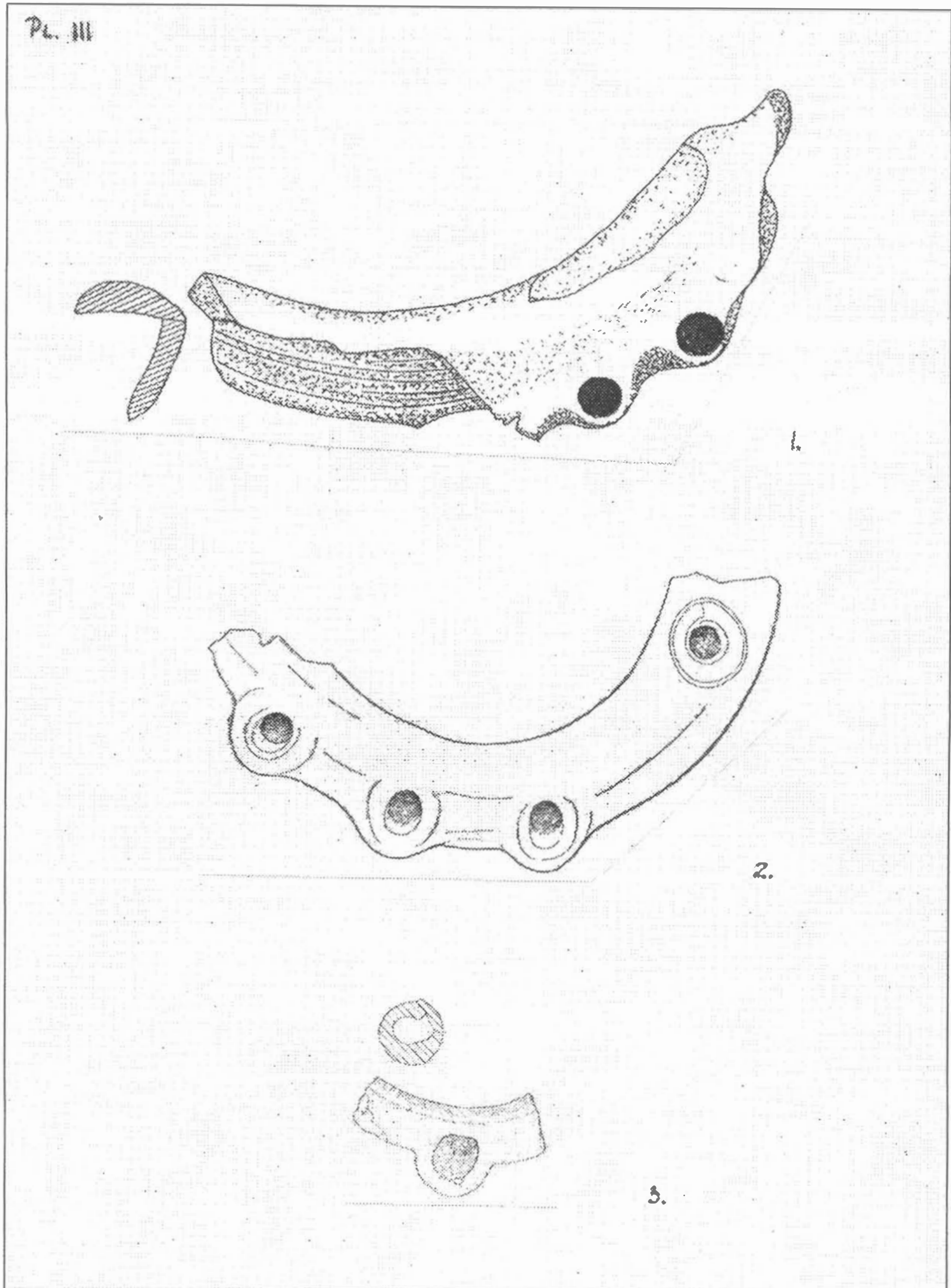


Pl. I. 1.- Alicu X, var. a - *Ulpia Traiana Sarmizegetusa*; 2.- Alicu XI, var. b - *Ulpia Traiana Sarmizegetusa*; 3.- Alicu XI, var. b - *Ulpia Traiana Sarmizegetusa*.

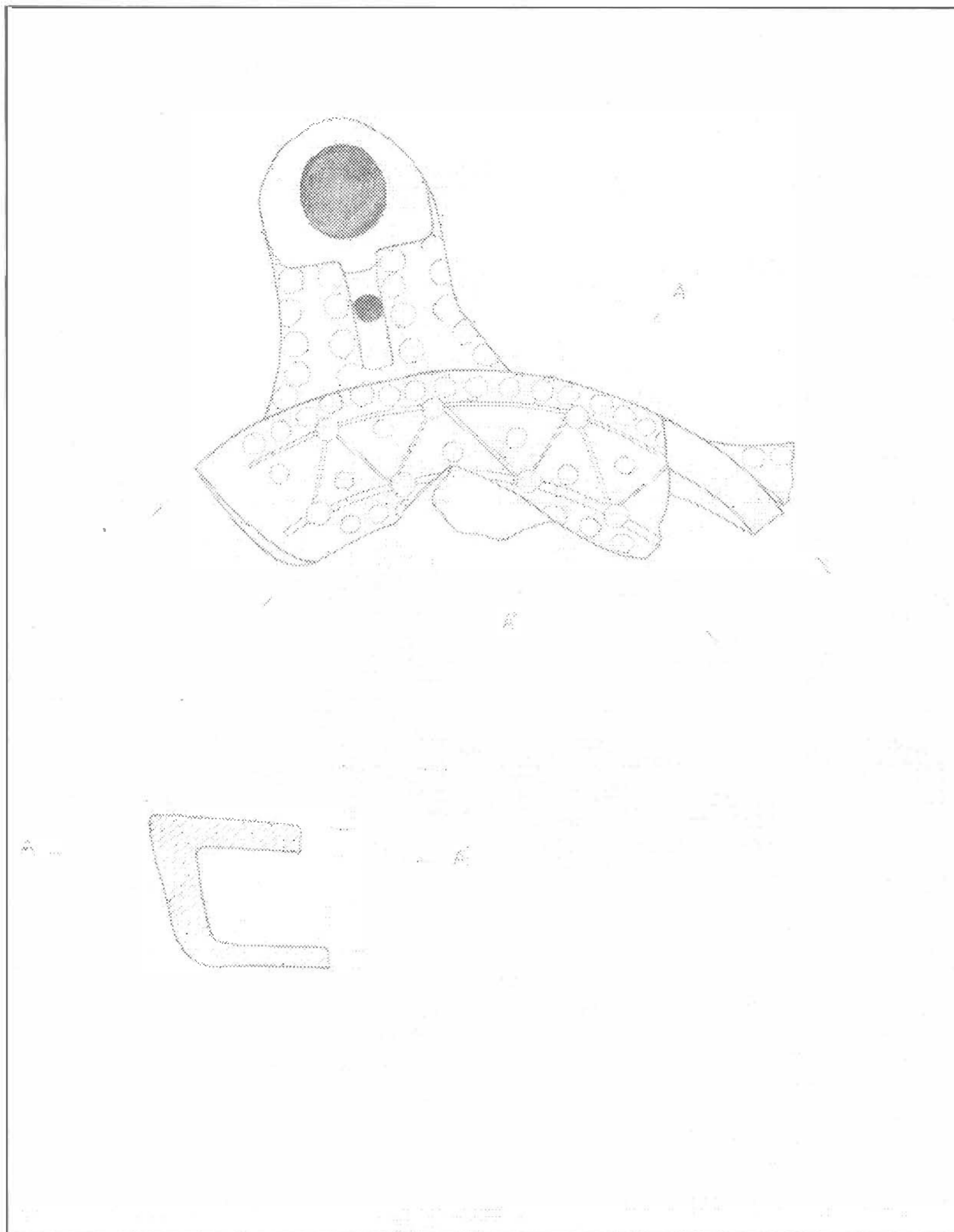




Pl. II. 1.- Alicu XI, var. c - *Ulpia Traiana Sarmizegetusa*; 2.- Alicu XI, var. d - *Ulpia Traiana Sarmizegetusa*;  
3.- Alicu XI, var. d - *Ulpia Traiana Sarmizegetusa*.

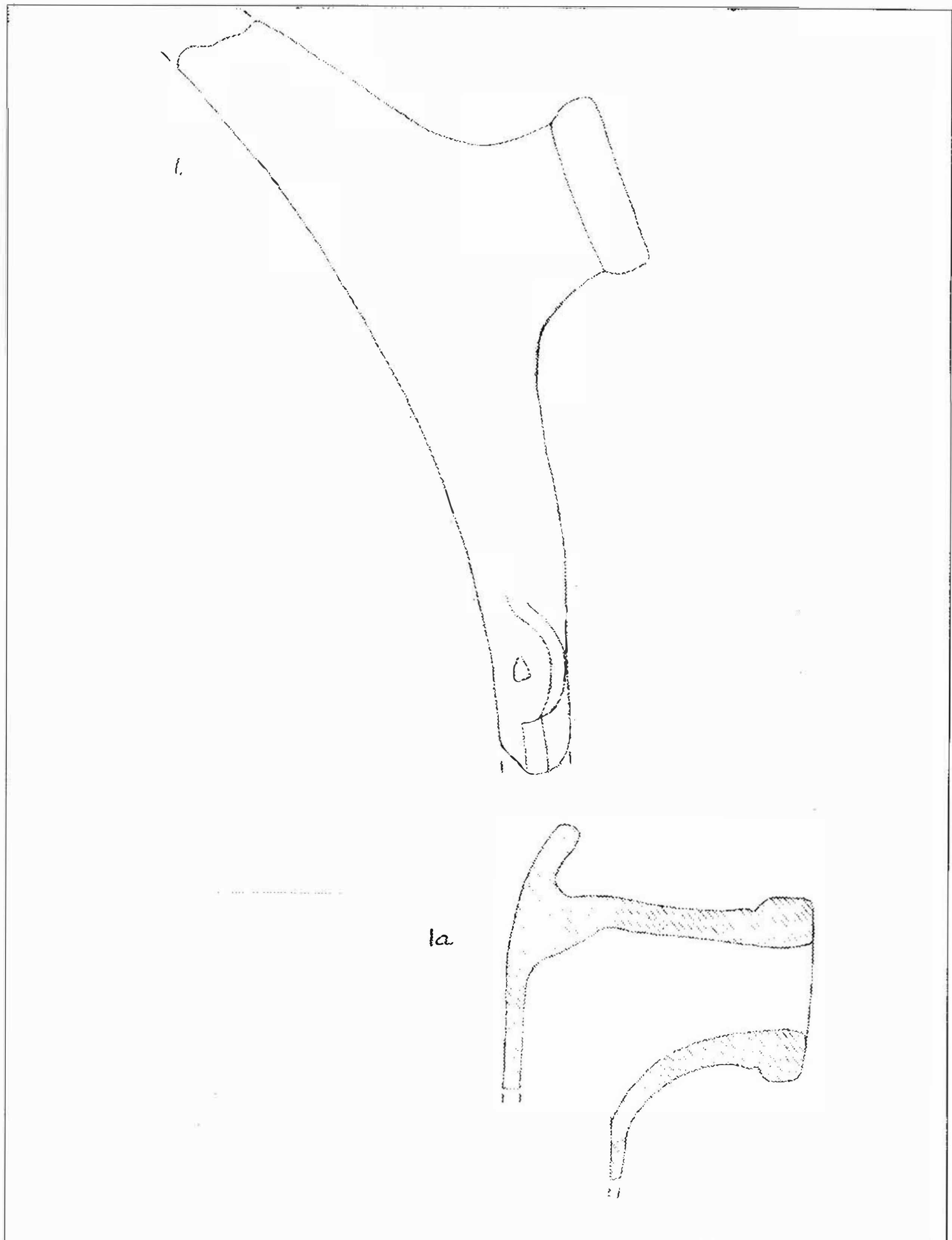


Pl. III.1.- Alicu XI, var. d – Cristești; 2.- Alicu XI, var. d - Enoșești-Acidava; 3.- Alicu XI, var. b – Gilău.



Pl. IV. 1.- Alicu XI, var. c – *Apulum*.





Pl. V. 1.- Alicu XI, var. ? – *Apulum*

Varianta **c** (aici Pl. II/1) are ciocurile produse separat și lipite ulterior de bazin, de dimensiuni relativ mari (Alicu 1977, p. 80, fig. 46, Pl. XXXIV/2).

Varianta **d** (aici Pl. II/2,3) are orificiile arzătoare practicate în corpul opaițului, cu ciocurile foarte puțin reliefate, multe exemplare având torți de agățare mici, lamelare, spre interior (Alicu 1994, p. 60, Pl. 22/1006, fig. 7/1004).

Toate aceste opaite de la *Ulpia Traiana Sarmizegetusa* provin din complexul de temple dedicate zeilor *Aesculapius* și *Hygeia* și sunt datate, conform contextelor de descoperire, în secolul II p.C. (Alicu 1977, p.80-81). Loeschcke datează acest tip de opaite în secolul I p. C. (Loeschcke 1919, p. 338), în timp ce Iványi le datează pe cele din Pannonia la începutul secolului II p. C. (Iványi 1935, p. 19).

*Ulpia Traiana Sarmizegetusa* însă, nu este singurul sit din Dacia în care s-a descoperit acest tip de opaite. Astfel, în colecțiile Muzeului Județean Târgu-Mureș se află un fragment de opaite (Pl. III/1) descoperit la Cristești (Man 2000, p. 56, Pl. 13/41). Acest opaite fragmentar se încadrează în varianta **d** a tipului Alicu XI, pentru că are orificiile arzătoare practice în corp. În secțiune se observă modul de îmbinare a bazinului. Din fragmentul păstrat nu se poate preciza dacă avea torți de atârnamare. De asemenea nu i se cunoaște contextul de descoperire, putând fi eventual datat doar pe baza analogiilor. De presupus că este un produs local.

Un alt opaite încadrabil în aceeași variantă **d** a tipului Alicu XI este cel descoperit în așezarea civilă a castrului de la Enoșești-Acidava (Preda, Grosu 1993, p. 54, Pl. VIII/4). Fragmentul (Pl. III/2), cu trei ciocuri și orificiul de alimentare pe corp, este chiar foarte asemănător cu cele de la *Ulpia Traiana Sarmizegetusa*. Din nefericire autorii nu fac alte referiri la contextul de descoperire sau la datarea sa. Opaite a fost republicat apoi de G. Popilian fără a face mai multe precizări, fiind dat doar ca exemplu de produs local al atelierului de la Enoșești-Acidava (Popilian 1997, p. 17, Pl. XLI/4).

Un fragment (pl. III/3) de mai mici dimensiuni, dar făcând parte din varianta **b** a tipului Alicu XI, a fost descoperit în castrul de la Gilău (Isac, Roman 2001, p. 371, Pl. II/13). Deși se păstrează doar un cioc, forma sa poate fi lesne reconstituită. Se poate observa că bazinul, cu secțiune circulară mică, avea o capacitate redusă. Opaite provine din *praetentura sinistra*, faza Gilău III a castrului, datat între a doua jumătate a secolului II și începutul secolului III (Isac, Roman 2001, p. 381).

Cu privire la răspândirea acestui tip de opaite, se poate observa că după Dacia, în Pannonia s-au descoperit cele mai multe exemplare, mai ales la *Aquincum*. Ele însă se regăsesc atât în Italia și în provinciile vestice cât și în Orientul grecesc. Din punct de vedere tipologic Bailey le încadrează în tipul său H, care însă cuprinde diverse opaite, *polilychnis*, nu doar tubulare (Bailey 1980, p. 237).

Bailey încadrează în tipul K piese compuse din mai multe opaite *monolychnis*, lipite între ele, ale căror bazine comunică formând un singur corp. Există atât opaite lipite în linie dreaptă (Bailey 1980, p. 246, Pl. 44/Q 1122) cât și urmând o linie curbă, cu ciocurile spre interior (Bailey 1980, p. 246, Pl. 43/Q 1121). Același tip cu opaite aliniat, formând un singur corp liniar se găsește și în colecțiile Muzeului din Berlin, provenind din Attica și Achmim (Heres 1969, p. 61, Pl. 22/213, 214). Acestea sunt datate între a doua jumătate a secolului II și începutul secolului I a. C. Acest tip de opaite compus poate să fie un precursor al opaitelor circulare, tubulare; prin simplificarea bazinului s-a ajuns la corpul tubular. Lumea greacă are de altfel o tradiție a opaitelor cu multe ciocuri, cum ar fi un opaite fragmentar, de mari dimensiuni, circular dar cu bazinul deschis, în formă de farfurie, având un diametru estimat la 29 – 30 cm și aproximativ 45 de ciocuri (Hagn 2000, p. 189-190, Pl. 2/1), descoperit în zona Tycheion-ului din Aigeira. Alte opaite de același tip s-au mai descoperit în temple din Naukratis, Knossos, Tauchira, Kastabos, toate ca și cel de la Aigeira de epocă elenistică (Hagn 2000, p. 190). Opaitele prezentate mai sus ar putea oferi o evoluție morfologică, plecând de la formele elenistice de *polilychnis* și până la opaitele tubulare de epocă romană.

Opaitele tubulare au o capacitate mică datorită numărului mare de fitile care consumau rapid uleiul. Este vorba deci de opaite ce dau o lumină puternică în comparație cu opaitele obișnuite, dar care durează puțin, fiind necesară realimentarea lor frecventă. Ele iluminau probabil încăperi de dimensiuni mari. Unele opaite au torți de agățare, o bună exemplificare a modului de suspendare regăsindu-se într-un catalog al unei expoziții a Muzeului Național din

Budapesta (Póczy, Zsidi 1992, foto IV). Că nu aceasta era cea mai practică soluție o demonstrează tocmai numărul lor mic. Ele au fost mai degrabă un fel de experimente ale meșterilor, având o oarecare popularitate în secolul II p. C. Această perioadă corespunde de fapt cu maxima circulație a celor mai populare tipuri de opaițe *monolychnis* (Loeschcke VIII, IX, X). În această perioadă circulă produse, meșteri, tipare, tehnici; se deschid filiale ale marilor ateliere (Harris 1980, p. 128-131).

Pentru Dacia o primă constatare ar fi că de aici se cunoaște cel mai mare număr de opaițe de acest tip și anume 23 de exemplare. Majoritatea provin de la *Ulpia Traiana Sarmizegetusa*, fiind produse locale, descoperite în templul lui *Aesculapius* și *Hygeia*. Tot dintr-un context sacru provin și opaițele de la *Apulum* dar să nu uităm că cele două orașe sunt și mari centre ale producției ceramice. De asemenea *Acidava* și mai ales Cristești sunt centre de producție ceramică.

Majoritatea opaițelor corespund variantei **d** cu orificiile arzătoarelor practicate în corpul opaițului, probabil mai ușor de produs. Forma opaițelor descoperite în Dacia este foarte asemănătoare cu a celor din Pannonia, mai ales pentru variantele **b**, **c** și **d**. Sunt de regulă confecționate din pastă fină, bine arsă. Avem de a face cu produse locale, în majoritate confecționate de meșteri specializați, care le execută ocazional. Cronologic se datează în secolul II, cel mai târziu la începutul secolului III pentru cel de la Gilău.

Încadrarea lor într-o evoluție tipologică este destul de dificilă dat fiind caracterul lor ocazional. Forma ciocurilor este de regulă tributară tipului de opaiț *monolychnis* produs curent în epoca și în atelierul respectiv. În general, producerea unor opaițe de bună calitate, în serie, în tipare, implică meșteri specializați, ajutați cel puțin în marile centre de diverși auxiliari, ucenici sau sclavi. Cu atât mai mult, producerea unui tip ca acesta cere cunoașterea în profunzime a acestui meșteșug. Meșterii din provincia Dacia erau la curent cu această soluție de iluminare a incintelor mari. Calitatea pieselor și relativa uniformitate morfologică indică anumite contacte între atelierele din Dacia și probabil și cu cele din Pannonia. Ele constituie și un exemplu pentru nivelul înalt al cunoștințelor meșterilor locali și sugerează că exista o cerere a pieței pentru acest gen de produse, mai puțin comune.

MARIANA EGRI  
Universitatea Babeș-Bolyai,  
Cluj-Napoca  
Email: marianaegri@yahoo.com

#### ABREVIERI BIBLIOGRAFICE

- Alicu 1994 - D. Alicu, *Opaițele romane. Die römische Lampen. Ulpia Traiana Sarmizegetusa*, București, 1994.
- Alicu, Nemeș 1977 - D. Alicu, E. Nemeș, *Roman Lamps from Sarmizegetusa*, BAR SuppSer, 18/1977.
- Bailey 1980 - D. M. Bailey, *A Catalogue of the Lamps in the British Museum, vol. 2 – Roman Lamps Made in Italy*, London 1980.
- Bailey 1988 - D. M. Bailey, *A Catalogue of the Lamps in the British Museum, vol. 3 – Roman Provincial Lamps*, London 1988.
- Hagn 2000 - T. Hagn, *Tonlampen aus Aigeira. Ein Überblick und erste Überlegungen zu einer lokalen Lampenproduktion auf Grund der Funde aus dem Grabungsbereich Gymnasium-Tycheion*, în *RCRFActa*, 36/2000, p. 189-195.
- Harris 1980 - W. V. Harris, *Roman Terracotta Lamps: The Organisation of an Industry*, în *JRS*, 70/1980, p. 126-145.



- Heres 1969 - G. Heres, *Die punischen und griechischen Tonlampen der Staatlichen Museen zu Berlin*, Berlin-Amsterdam, 1969.
- Isac, Roman 2001 - D. Isac, C. Roman, *Lucernele din castrul de la Gilău*, în *Studia Archaeologica et Historica N. Gudea Dicata, BMP*, IV, Zalău 2001, p. 367-395.
- Iványi 1935 - D. Iványi, *Die pannonische Lampen*, DissPann., ser. 2, nr. 2, 1935.
- Kuzsinszky 1932 - B. Kuzsinszky, *Das grosse römische Töpferviertel in Aquincum bei Budapest*, în *Budapest Régisérei*, XI, 1932.
- Loeschcke 1919 - S. Loeschcke, *Lampen aus Vindonissa. Ein Beitrage zur Geschichte von Vindonissa und des antiken Beleuchtungswesens*, Zürich, 1919.
- Man 2000 - N. Man, *Tipologia opaițelor romane descoperite în așezarea romană de la Cristești (jud. Mureș)*, în *Marisia*, XXVI, 2000, p. 47-84.
- Póczy, Zsidi 1992 - K. Póczy, P. Zsidi, *Römische Keramik in Aquincum*, Budapest, 1992.
- Popilian 1997 - G. Popilian, *Les centres de production ceramique d'Oltenie*, în *Etudes sur la ceramique romaine et daco-romaine de la Dacie et de la Mesie Inferieure*, Timișoara 1997, p. 7-20.
- Preda, Grosu 1993 - C. Preda, A. Grosu, *Cercetări arheologice din așezarea civilă a castrului roman de la Enoșești-Acidava (Piatra Olt, jud. Olt)*, în *Arhivele Olteniei*, s. n., 8, 1993, p. 43-57.

## TUBULAR LAMPS FROM APULUM

### SUMMARY

The two new discoveries from the area of the Liber Pater sanctuary give us the opportunity to analyse all tubular lamps from Dacia. Most of these lamps were discovered in the temple of Aesculapius and Hygeia from *Ulpia Traiana Sarmizegetusa*. D. Alicu established four variants for his type XI (tubular lamps). Other discoveries in Dacia come from Cristești, Enoșești-Acidava, Gilău. The origin of this type is a Hellenistic lamp with the body composed from multiple monolchnis lamps stick together. They were rare and produced only for special occasions like enlighting a large room. Their production needed particular skills. Dacia was such kind of specialized craft workers, who could satisfy the market requirements.