

MUZEOLOGIE

FACTORI DE DEGRADARE ASUPRA A TREI CĂNIȚE DE PROVENIENȚĂ ROMANĂ

După cucerirea teritoriului Daciei de către romani, civilizația acestora s-a impus treptat în toate domeniile atât în cadrul vieții spirituale, cât și în domeniul casnic. Astfel, ceramica de tip roman s-a contopit cu ceramica dacică și chiar i-a luat locul, introducând forme noi, specifice imperiului și provinciilor cucerite. Nu există un tip diferit de vase utilizate în cadrul ritualurilor funerare ci predomină ceramica comună, ceramica de uz casnic; iar în unele situații vasele erau confecționate special pentru utilizarea lor în cadrul banchetelor funerare și din această cauză avem de a face cu vase nefinisate sau chiar cu mici imperfecțiuni, deoarece ele se întrebuițau o singură dată.

Voi încerca pe parcursul acestei lucrări punerea în evidență a factorilor de degradare care au acționat asupra unor materiale ceramice descoperite într-o necropolă, la *Sarmizegetusa* (jud. Hunedoara) punând accentul pe etapele urmărite în restaurarea a trei cănițe din cadrul acestui complex.

Cele trei piese care fac subiectul acestei lucrări sunt parte dintr-un numeros inventar funerar compus din 43 de piese, din care 25 au putut fi întregite în proporție de 80-90% după care au fost restaurate. Fragmentele ceramice au fost descoperite în urma săpăturilor sistematice din necropola estică a orașului roman *Ulpia Traiana Sarmizegetusa*, în locul numit „La cireș”¹, în vara anului 2001.

Pentru a putea înțelege mai bine cauzele degradării voi începe cu prezentarea condițiilor geoclimatice ale zonei. În zona câmpiei piemontane unde se găsește amplasată *Sarmizegetusa* condițiile topo-climatice pot fi caracterizate astfel: cinci luni reci și umede cu precipitații bogate și șapte luni temperate, dar bogate în precipitații². Pe parcursul de aproximativ șase luni avem de a face cu o acțiune maximă a apelor curgătoare și cu moderate deplasări de teren³, procese care conduc la tasări ale solului și eroziuni ale materialelor situate în pământ.

Procesele de alterare chimică⁴ apar ca urmare a proceselor pedogenetice, modificări ușoare ale solurilor actuale, procese de solificare a depozitelor scoase recent la suprafață. La această acțiune se adaugă și cea de alterare mecanică, datorită fenomenelor de îngheț-dezghet, dar și datorită tasărilor de pământ pe care le-am amintit mai sus.

Solul zonei respective este de natură argiloasă, predominând argilele roșii, marnel argiloase cenușii în combinație cu nisip grosier și pietriș nerulat ușor cimentat⁵.

Un astfel de sol în condițiile unei umidități scăzute devine contractil, exercitând asupra materialului ceramic forțe mecanice, ducând la apariția fisurilor și a fragmentării lui. În timp ce în cazul unei umidități crescute manifestate prin precipitații, acest tip de sol reține apa formând un strat impermeabil ce poate duce la apariția unor depozite de apă în adâncime, care în timp conduc la fragilitatea ceramicii, chiar și a celei foarte bine arsă.

Un alt factor de degradare care a stat la baza fragmentării ceramice este cel de natură umană, deoarece vasele au fost întrebuițate în cadrul unui banchet funerar, iar după utilizare au fost sparte și așezate în groapa de lângă mormânt.

După ce au fost aduse de pe șantier, unde fragmentele au fost spălate în apă simplă, le-am sortat în funcție de pastă, de cromatica acesteia și de grosimea cioburilor. Depunerile de carbonați care erau doar ușor aderente au fost îndepărtate în mare parte prin utilizarea la spălare a unor periute cu peri aspri, ceea ce a mai rămas fiind îndepărtat cu ajutorul unui bisturiu.

Deoarece aveam între fragmentele selectate trei funduri de vase am putut deduce existența a trei cănițe de aceeași factură. Probleme au ridicat doar două, deoarece pasta era identică, atât din punct

¹ *Cronica cercetărilor arheologice din România. Campania 2001*, CIMEC, 2002, p. 275.

² C. Grumăzescu, *Depresiunea Hațegului. Studiu geomorfologic*, București, 1975, p. 121.

³ *Ibidem*, p. 125.

⁴ *Ibidem*.

⁵ D. Ursuț, A. Mitulescu, P. Paul, *Drumul roman Sarmizegetusa – Ostrov. Aspecte geo-topometrice*, în *Sargetia*, XVI-XVII, 1982-1983, p. 205.

de vedere cromatic cât și ca prelucrare. Toate cele trei cănițe sunt confecționate la roată, din pastă fină, fără impurități, două de culoare portocalie și una de culoare portocaliu-cenușie, având ca degresant nisipul foarte fin. După modelare vasele au fost acoperite cu un strat de angobă brun-roșcată, respectiv gri. Arderea principală la care au fost expuse piesele a fost oxidantă.

Acest tip de căniță globulară o putem încadra în Tipul 1 la G. Popilian⁶ (Popilian 1976, 104) cănițele de această factură fiind comune pentru întreaga lume romană, inclusiv pentru teritoriul Daciei Romane, fiind întrebuințate, în primul rând pentru băut apă. Cănițe de acest tip s-au descoperit atât în așezări, dar și în necropole, cum este cazul celor descoperite la *Sarmizegetusa*.

Pentru reconstituirea vaselor am etalat fragmentele, ținând cont de culoare, formă și grosime, grupându-le în funcție de vasul căruia aparțineau și numerotând fragmentele. O problemă a ridicat faptul că două dintre cănițe erau asemănătoare atât din punct de vedere al cromaticii și grosimii pastei cât și ca formă, punând probleme în repartiția fragmentelor pentru fiecare vas.

Întregirea a început de la fund înspre buză, fragmentele fiind adăugate prin potrivire, lipirea lor făcându-se cu un adeziv de tip Aracet pentru lemn, fără plastifiant. În alegerea acestui tip de adeziv am ținut cont de faptul că după uscare devine transparent, este rezistent în timp având o bună comportare, fiind totodată reversibil și nu suferă transformări de natură chimică.

Prima cană s-a păstrat în proporție de 90% și a fost întregită din 25 de fragmente (fig.1.a), după întregire având următoarele dimensiuni: diametru buză – 83 mm, diametru fund – 48 mm, înălțime – 103 mm. Pasta din care este confecționată este fină, de culoare portocalie, având ca degresant nisipul foarte fin în combinație cu mică. Angoba de culoare brun – roșcată se păstrează doar pe alocuri, fiind slab aderentă, suferind degradări în urma arderii secundare la care au fost supuse vasele în momentul incinerării mortului; dar s-a desprins și din cauza faptului că fragmentele ceramice au stat în apă o săptămână după scoaterea din pământ, fiind curățate prin periere.

Corpul vasului este globular, cu diametrul maxim sub jumătatea vasului, având fundul inelar (fig.1.c) și buza subțire, ușor evazată, fiind prinsă direct pe corp, vasul neavând gât, la inserția buzei cu corpul putem observa o canelură ușor incizată. Toarta (fig.1.b) prezintă o canelură puternic reliefată fiind prinsă de inserția buzei de corp și pe pânțec. Pe burta vasului apare incizată litera „π” cu capul în jos.

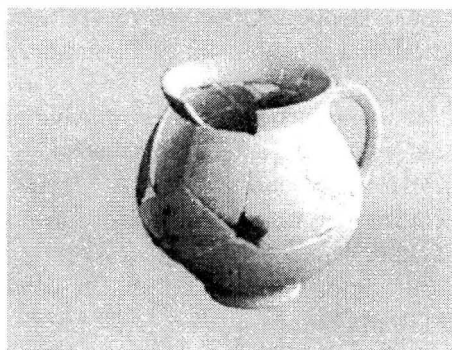


Fig.1a. Prima căniță înainte de restaurare

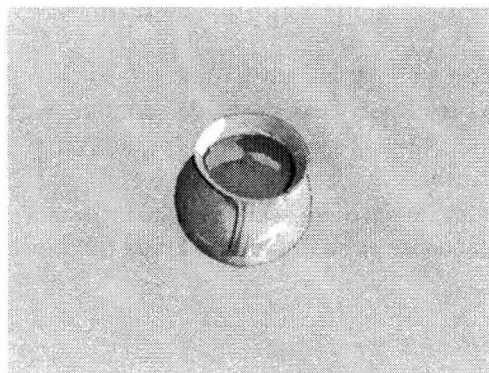


Fig.1b. Detaliu: toarta cu canelură

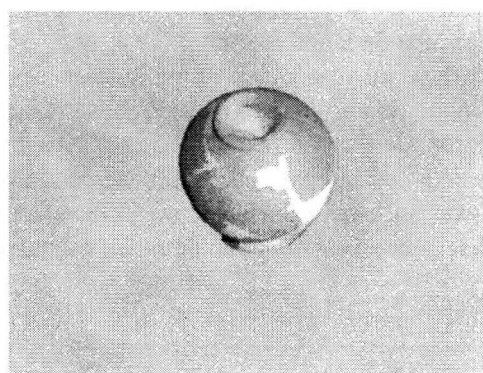


Fig.1c. Detaliu: fund inelar și inscripția

⁶ G. Popilian, *Ceramica romană din Oltenia*, Craiova, 1976, p. 104.

Cea de-a doua cană a fost întregită din 35 de fragmente (fig. 2), având următoarele dimensiuni: diametru buză – 85 mm, diametru fund – 50 mm, înălțime – 112 mm. Toarta lipsește dar, s-a reconstituit prin analogie cu prima cană, acest lucru fiindu-ne permis datorită faptului că avem de-a face cu un tip de vas comun pentru lumea romană. Fundul este de asemenea inelar, însă corpul este mai mult globular decât bombat.

Angoba de culoare brun-roșcată s-a păstrat în proporție mai mare decât la prima cană, dar cea mai mare parte s-a desprins datorită aceluiași condiții de curățare și conservare primară după scoaterea din săpătură. Pasta este fină, de culoare portocaliu-roșcat, utilizând ca degresant nisipul foarte fin în combinație cu mica.

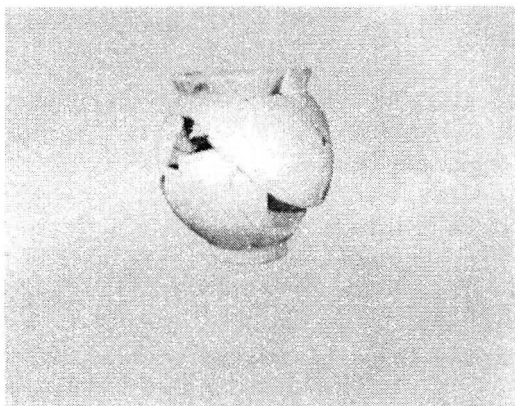


Fig.2. A doua cană, după întregire

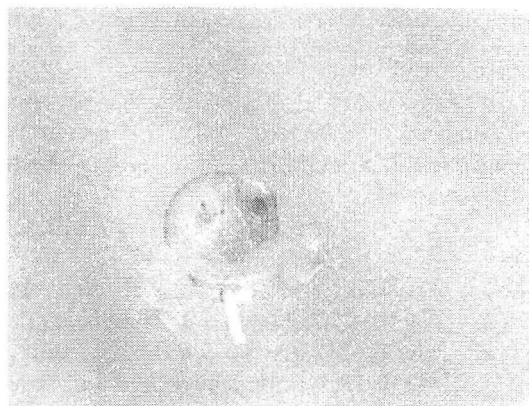


Fig.3. A treia cană la care se pot observa urmele arderii secundare

Cea de-a treia cană este diferită de primele două prezentate doar datorită cromaticii pastei și lipsei canelurii de pe toartă. Dacă primele două au culoarea portocalie și o angobă brun-roșcată, la cea de-a treia s-a utilizat o angobă gri, care a modificat cromatica. De asemenea, la acest vas se observă cel mai bine urmele arderii secundare datorită faptului că vasele, după ce au fost sparte au fost depuse pe rug și incinerate împreună cu mortul (fig. 3).

Fragmentele care s-au păstrat din această piesă sunt mai puține decât la celelalte două, fiind în număr de 12. În prezent piesa se găsește în plin proces de restaurare în cadrul laboratorului Muzeului Civilizației Dacice și Romane Deva, laborator unde părțile lipsă au fost completate cu ghips și în cazul celorlalte piese. Pentru degresare s-a utilizat acid acetic diluat. Având în vedere că piesele vor fi expuse într-o expoziție temporară la Deva, după care vor intra în cadrul expoziției permanente la muzeul de la *Sarmizegetusa*, acestea vor fi impregnate pentru conservare cu lac alchidic, preferat datorită faptului că după uscare nu rămâne lucios, oferă posibilitate unei întrețineri mai bune izolând piesele față de agenții externi, ca exemplificare – praful.

Condiții de manipulare și expunere a pieselor restaurate.

Se recomandă acordarea unei atenții deosebite în timpul activităților de manipulare, având în vedere faptul că avem de-a face cu material ceramic care este afectat, în special de șocurile mecanice, ce trebuie evitate. Pentru transport vasele vor fi protejate prin ambalarea lor în cutii de protecție, nu înainte ca fiecare piesă în parte să fi fost împachetată separat.

Expunerea pieselor va ține cont de următoarele condiții:

- spațiile vor fi salubre, cu umiditate relativă și temperatură constantă
- instalațiile de iluminat, apă, canal să fie în perfectă stare de funcționare
- instalația de iluminat să corespundă exigențelor pe care le impune o expoziție
- etalarea pieselor se va face în poziție de repaus, în moduli etanși și stabili⁷ (Norme 1993).

Întregirea și posibilitatea restaurării acestor vase este de un real folos specialiștilor care se ocupă de studiul ritualurilor funerare, în special a banchetelor funerare, dându-le posibilitate stabilirii

⁷ Norme de conservare a bunurilor care fac parte din patrimoniul cultural, București, 1993.

numărului exact de participanți, precum și precizarea tipurilor de vase folosite în cadrul acestor ceremonii.

RAMONA CORDOȘ
Universitatea „1 Decembrie 1918”
Alba Iulia

CAUSES DE DEGRADATION SUR LES TROIS BROCS D'ORIGINE ROMAINE

RÉSUMÉ

Le sujet de cette communication veut mettre en évidence les causes de la dégradation qui se reflètent sur la céramique découverte dans une nécropole de la *Sarmizegetusa* (département de Hunedoara) et le complètement/restauration des trois brocs globulaires d'origine romaine.

EXPLICATION DES FIGURES

- Fig. 1a. Le premier broc, avant de restauration.
- Fig. 1b. Détail: anse avec la cannelure.
- Fig. 1c. Détail: fond annulaire et l'inscription.
- Fig. 2. Le broc nr.2, après le complètement.
- Fig. 3. Le broc nr.3, avant de restauration.